

ترجمه انگلیسی این مقاله نیز با عنوان:
Explaining the Contribution of Power to the Context of Communities in
the Middle Ages and its Effect on the Functional Evolution of Gardens
in the 6th-15 th Centuries Parichehr
در همین شماره مجله به چاپ رسیده است.

مقاله پژوهشی

تبیین نقش قدرت در بافت جوامع قرون وسطی و اثر آن بر تحولات
کارکردی باغ‌های قرن ۶-۱۵ م.

پریچهر صابونچی^{۱*}، حمیده ابرقویی فرد^۲، حشمت‌الله متدین^۳

۱. پژوهشگر دکتری معماری منظر، پردیس هنرهای زیبا، دانشگاه تهران، ایران.
۲. پژوهشگر دکتری معماری منظر، پردیس هنرهای زیبا، دانشگاه تهران، ایران.
۳. استادیار، دکتری تاریخ معماری و هنر، پردیس هنرهای زیبا، دانشگاه تهران، ایران.

تاریخ انتشار: ۱۴۰۰/۰۶/۰۱

تاریخ پذیرش: ۹۹/۱۲/۲۳

تاریخ دریافت: ۹۸/۱۲/۱۴

چکیده

بیان مسئله: در باغسازی قرون وسطی عامل مذهب و تسلط آموزه‌های کلیسا دلیل اصلی رشدنیافتگی باغسازی سده‌های میانه خوانده می‌شود که براساس آن انسان عصر مسیحیت به دلیل دیدگاه‌های ایدئولوژیک و افراطی از طبیعت و مظاهر آن چشم‌پوشی می‌کرده است. در واقع قدرت اندیشه‌های مذهبی سبب عدم شکل‌گیری باغ‌های منسجم در اوایل قرون وسطی و کاهش این قدرت در اواخر دوره، باعث شکل‌گیری باغ‌ها در وجه زیباشناسانه شده است. در مطالعات باغسازی قرون وسطی مذهب به عنوان پدیده‌ای همه‌گیر به تمام ابعاد جامعه بسط داده شده و تأثیر عواملی چون وضعیت اجتماعی و معیشتی مردم، تحولات سیاسی قدرت‌های حاکم و شرایط اقتصادی، کمتر مورد بررسی قرار گرفته است.

اهداف پژوهش: این پژوهش با هدف بررسی علل مغفول‌ماندن و رشدنیافتگی باغسازی سده میانه، به این پرسش پاسخ می‌دهد که آیا دگماتیسم مذهبی و باورهای کلیسا درباره طبیعت علت اصلی اثرگذار بر ماهیت و کارکرد باغ‌های قرون وسطی بوده است؟ به جز عامل مذهب چه عوامل دیگری در تحولات کارکردی باغ‌های این دوره دخالت دارند؟

روش پژوهش: این پژوهش با بهره‌گیری از رویکرد تبیینی به بررسی کارکردهای باغ‌های قرون وسطی با روش تحلیلی از دریچه تحولات رویدادهای تاریخی و بافت اجتماعی می‌پردازد و بر مبنای تحلیل داده‌های نوشتاری و تصویری نقش عوامل مذهبی، سیاسی، اجتماعی و اقتصادی را مورد بررسی قرار می‌دهد.

نتیجه‌گیری: یافته‌های پژوهش نشان می‌دهد مجموعه عوامل مذهبی، سیاسی، اقتصادی و اجتماعی شهرهای قرون وسطی در طی ۹ قرن، باغسازی این دوران را تحت تأثیر قرار داده و عامل قدرت و گروه‌های صاحب قدرت در هر دوره تعیین‌کننده ماهیت، کالبد و کارکرد باغ بوده‌اند. در قرن ۱۲-۶ م. قدرت حاکم (نظام کلیسا-فئودال) گونه باغ‌های مذهبی و معیشتی-کارکردی را پدید آورده و در قرن ۱۵-۱۲ م. اشراف شهرنشین (اصناف تجاری) باغ‌های لذت را شکل داده‌اند.

واژگان کلیدی: کارکرد باغ‌های قرون وسطی، بافت جامعه، نظام کلیسا-فئودال، اصناف تجاری، قدرت.

مقدمه

منزلگاه مقدس خدایان بوده (حیب و شهبازی، ۱۳۹۱، ۳۹؛ قلندریان، تقوایی و کامیار، ۱۳۹۵، ۶۵). لذا برخی معتقدند که باغ‌های دوره سنت منتج از باورهای مذهبی

در فلسفه قدیم جهان آفرینش خدامحور و طبیعت
* نویسنده مسئول: ۰۹۱۲۱۹۰۳۰۷۷، parichehr.saboonchi90@gmail.com

اندیشه‌های دینی صورت گرفته، پژوهش‌های کمتری در راستای بررسی دیگر جنبه‌های اثرگذار بر باغسازی این دوره انجام شده است. باغ به عنوان پدیده‌ای فرهنگی، تبلور فیزیکی باورها و ارزش‌های نهفته در بافت و متن جامعه و ابزاری برای ابراز قدرت است. ارتباط میان هدف سازندگان از ساختن باغ (چرایی) و ویژگی‌های کالبدی (چگونگی آن)، ارتباطی معنادار است که در سلسله‌ای از روابط علی، الگوی کلی باغ را در بستر فرهنگی و جغرافیایی خاصی ایجاد کرده و منظر باغ را در قالب کلیتی منسجم و به عنوان پدیده‌های کالبدی-معنایی رقم می‌زند (برقویی فرد، صابونچی و متدین، ۱۴۰۰). بازخوانی این بستر می‌تواند بیانگر کارکرد باغ در ارتباط با تفسیر لایه‌های شکلی-محتوایی، سیستم‌های انسانی-طبیعی در قالب سه سطح (۱) معنا به عنوان اعتقادات و بنیادهای فکری جوامع و نوع ذهنیت، (۲) ادارک کالبد طبیعت از طریق حواس، و (۳) آگاهی از بستر و تجربه رخدادها (صابونچی و برقویی فرد، ۱۳۹۹) در وجوه مختلف اجتماعی-سیاسی-اقتصادی باشد. ادغام این سه سطح برای نهادهای اجتماعی نوعی دارایی فرهنگی است که از طریق شیوه‌های فرهنگی (باغ) انتقال می‌یابد (Singh, Pretty & Pilgrim, 2010). لذا این پژوهش از طریق مطالعه بافت اجتماعی و بررسی اوضاع شهرهای سده میانه با نگاهی چندجانبه به بررسی مؤلفه‌های مؤثر در کارکرد باغ‌های قرون وسطی می‌پردازد و بر این مبنا تحلیل می‌کند که آیا مقوله باغسازی تنها متأثر از باورها و تفکرات مذهبی یک جامعه است یا عوامل دیگری بر پدیداری باغ‌ها و باغسازی اثرگذارند؟

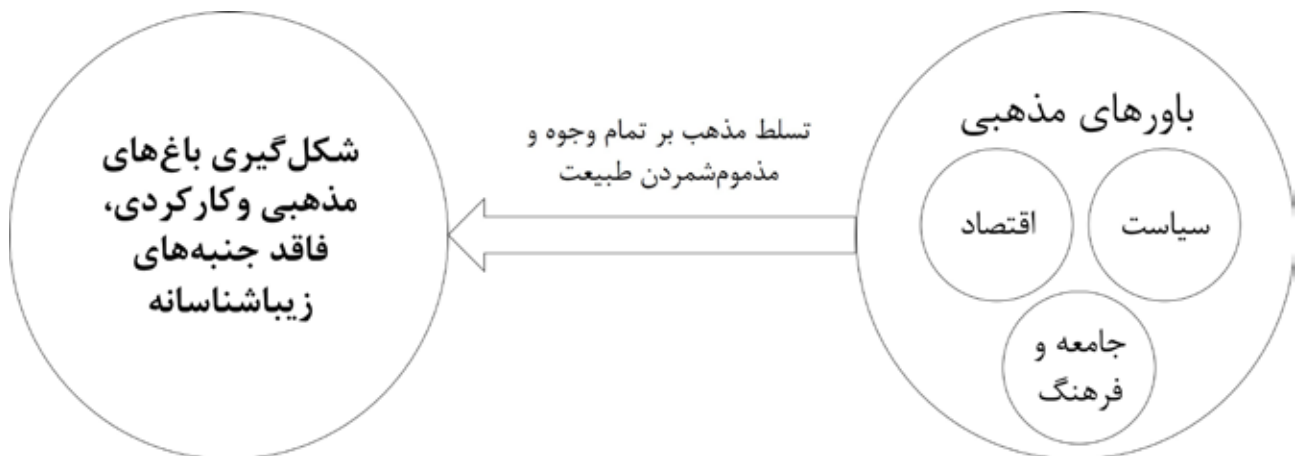
روش تحقیق

دو رویکرد توصیفی و تبیینی از رویکردهای مهم در مطالعات پدیده‌های تاریخی هستند. براساس رویکرد توصیفی ویژگی‌ها، حالات، علائم، خواص، اشتراکات و همانندی‌های موضوع مورد مطالعه در قالب عینیات بدون در نظرگیری علت‌ها شرح داده می‌شود (فروند، ۱۳۶۲؛ ساروخانی، ۱۳۷۵؛ روشر، ۱۳۸۱؛ مفتخری، ۱۳۸۹) در حالی که تبیین غنایافته توصیف بوده و رویکرد تبیینی از طریق بررسی مجموعه نشانه‌ها و گزاره‌هایی علی روابط ایجادشده میان پدیده‌های مستقل را به صورت یک کلیت واحد تحلیل می‌نماید (مردیها، ۱۳۸۲؛ مفتخری، ۱۳۸۹). تبیین موضوعات تاریخی ارتباطی نزدیک با مطالعات قوم‌نگاری با هدف توضیحات عمیق دارد (Geertz, 1973). این رویکرد چارچوب روش‌شناختی مناسبی برای آشکارکردن معانی، نظرات و تفسیرهای متنوع از پدیده‌های فرهنگی ارائه می‌دهد (Guba & Lincoln, 1994; Huberman & Miles, 1994). به نقل از صابونچی، ۱۳۹۹.

این پژوهش با روش تاریخی-تحلیلی و از طریق رویکرد

به همراه تجربه‌ها و مهارت‌های عملی به دست‌آمده پیشینیان و باغسازی نمایش نمادهای مقام پروردگار بوده است (حقیقت‌بین و همکاران، ۱۳۹۷; Liddiard & Williamson, 2008). اما در سده میانه فلسفه‌های «یوهانس اسکوتوس اریجینا» و «قدیس آگوستین» درباره دنیا و مظاهر آن بیان می‌کند که «همه عالم با تنوع بی‌پایانش مخلوق خداست ولی پس از شراکتش در هبوط انسان، طبیعت فاسد و شریر جای طبیعت خیر را گرفت» (نصر، ۱۳۸۶، ۲۹). مارتین (۳۹۷ م.) نیز به نقد مجسمه‌های شرک‌آمیز و درختان مقدس پرداخته و قطع درختان را ضرورتی اخلاقی می‌پنداشت (ترنر، ۱۳۹۵; Koenigsberger, 1987; Seignobos, 1933). لکن تنها پس از قرن ۱۲ م. در پی اظهارات توماس آکویناس جنبه‌های مثبت طبیعت دوباره دیده شد (نصر، ۱۳۸۶، ۱۳۶ و ۱۳۷). در این دیدگاه باغ‌های قرون وسطی، باغ‌هایی مثمر، فاقد ساختار منسجم با کالبدی ساده بوده که تحت تأثیر عقاید مذهبی کلیسا و نوع نگاه به طبیعت، از جنبه‌های زیباشناسانه تا حد زیادی فاصله گرفته و متعلق به ثروتمندان، سران حکومتی و ... بوده است (حقیقت‌بین و همکاران، ۱۳۹۷). به عبارتی نفوذ دین به تمام ابعاد زندگی و رکود نسبی جریان‌های فکری و نگرش منفی به طبیعت، بنیان ساختارهای فکری مردم در جدایی از طبیعت و نتیجتاً انکار و ترس از آن را سبب شده است (قلتاش و ستایش فر، ۱۳۹۶؛ قدوسی فر و همکاران، ۱۳۹۱). بنابراین از قرون وسطی به عنوان دوران افول باغسازی یاد می‌شود (تصویر ۱).

در مقابل برخی دیگر بر این باورند قرون وسطی نه یک تمدن دینی بلکه مسیحیت تحریف شده است (زرشناس، ۱۳۸۷). این تعصب که انسان عصر مسیحیت طبیعت را انکار کرده نادرست است (Biese, 1905). هر چند اندیشه‌های کلیسا تأثیر زیادی بر نوع نگرش به طبیعت داشت اما هیچگاه باعث حذف کامل آن از زندگی مردم نشد. در قرون وسطی رابطه دوجانبه میان انسان و طبیعت وجود داشته و اشتیاق به نمادپردازی‌های گیاهی در قالب تفاسیر مذهبی در عصر مسیحیت، بیانگر علاقه مردم به محیط طبیعی است (Le Goff, 1988; Biese, 1905). براساس قانون‌های قبیله‌ای، جنگل‌زدایی و قطع درختان، جز برای ایجاد اراضی قابل سکونت، ممنوع بود (Rohr, 2002). بررسی آثار هنری سده میانه همچون نقاشی‌ها بیانگر آن است که طبیعت و عناصر آن به صورت نشانه‌های کمالی و سمبل‌های الوهیت در قالب باغ‌های مذهبی و غیرمذهبی نمود یافته است (Bredin, 2002; Impelluso, 2007). مطالعه ادبیات و اشعار قرون وسطایی نیز اشارات متعددی به لذت مردم از گیاهان، باغ‌ها و مناظر داشته‌اند (Harvey, 1981). در حالی که بسیاری از مطالعات درباره نوع نگاه انسان عصر مسیحیت به طبیعت و به دنبال آن باغ و باغسازی از دیدگاه



تصویر ۱. مدل مبتنی بر تسلط اعتقادات و باورهای مذهبی در باغ‌های قرون وسطی. مأخذ: نگارندگان.

از ویژگی‌های شکلی این باغ‌هاست. دیوارهای باغ به صورت سمبلیک بیانگر مرز میان دو گانه طبیعت انتظام‌یافته-طبیعت وحشی یا نظم درونی-بی‌نظمی بیرونی است. پلان چهاربخشی نیز سمبلی از چهار رود بهشت، چهار فضیلت اصلی و چهار بشارت انجیل بوده (Impelluso, 2007) و باغبانی عملی برای تهذیب نفس و عبادت به شمار می‌رفته است.

- **باغ کارکردی:** باغ‌های معیشتی-کاربردی در اوایل قرون وسطی باهدف تأمین غذا، پرورش گیاهان و باغبانی ساخته می‌شدند؛ مرسوم‌ترین نوع آن باغ-آشپزخانه شامل کرت‌های منظم و بالاآمده از سطح زمین است (تصویر ۳). باغ-قلعه‌های فئودال‌ها نیز به عنوان جایگاه سکونت اربابان همان استحکامات نظامی رومیان بوده (Le Goff, 1988) و به هنگام خطر برج و باروهای آن پناهگاه مردم محلی شناخته می‌شده؛ باغ-قلعه‌ها مرکز اداری و نظامی بودند و بر مبنای اهداف کاربردی، اقتصادی و دفاعی طراحی می‌شدند (موریس، ۱۳۸۵، ۹۸). در بیرون این استحکامات زمین‌های کشاورزی بزرگ به منظور کشت‌و‌زرع برای تأمین مایحتاج روستا شکل می‌گرفته است (تصویر ۴). برخلاف ساختار نسبتاً انتظام‌یافته در کرت‌بندی‌ها، این باغ‌ها هیچگاه قدرت و عظمت یک باغ رسمی را پیدا نکردند.

- **باغ زینتی:** در اواخر سده میانه باغ‌های سکولار به معنای باغ در مفهوم زیباشناسانه از اواخر قرن ۱۱ و اوایل قرن ۱۲. جایگزین باغ‌های مذهبی می‌شوند (Harvey, 1981, 11). باغ‌های لذت یا زینتی اولین باغ‌های رسمی و نتیجه توسعه باغ-قلعه‌ها بودند (Teyssot, 1998; Zimmer, 1998) که برای ایجاد مناظر دلپذیر، تقویت و زیباسازی محیط‌های مسکونی، تفرج، بازی و شکار به صورت مجموعه‌ای در اراضی اطراف قلعه‌ها، زمین‌های مثمر کشاورزی و دریاچه‌ها ساخته می‌شد (حقیقت‌بین و همکاران، ۱۳۹۷، Taylor, 1989; Roberts, 1998). کاوش‌های باستانشناسی در چندین منطقه از بریتانیا

توصیفی، ابتدا ویژگی‌های کالبدی و عملکردی باغ را شرح داده و سپس با بافت جوامع قرون وسطی را به واسطه شاخص‌های کالبدی، مذهبی، اجتماعی، اقتصادی و سیاسی بررسی می‌کند. در انتها رویکرد تبیینی و تکیه بر این مطالعات، چرایی و علل تحولات کارکردی و ابعاد معنایی باغ را مورد تحلیل قرار می‌دهد. به دلیل فقدان اسناد و مدارک تا قبل از سال ۱۱۰۰ میلادی شناسایی ریشه‌ها یا توسعه باغ‌ها امری دشوار بوده (Lewis & Mitchell-Fox & Dyer, 1997) و تنها از طریق مطالعه آثار هنری و متون قدیمی میسر می‌شود (ترنر، ۱۳۹۵). داده‌های این پژوهش براساس منابع نوشتاری، کتب، مقالات و منابع تصویری شامل عکس‌ها، نقاشی‌ها و نقشه‌ها جمع‌آوری شده است.

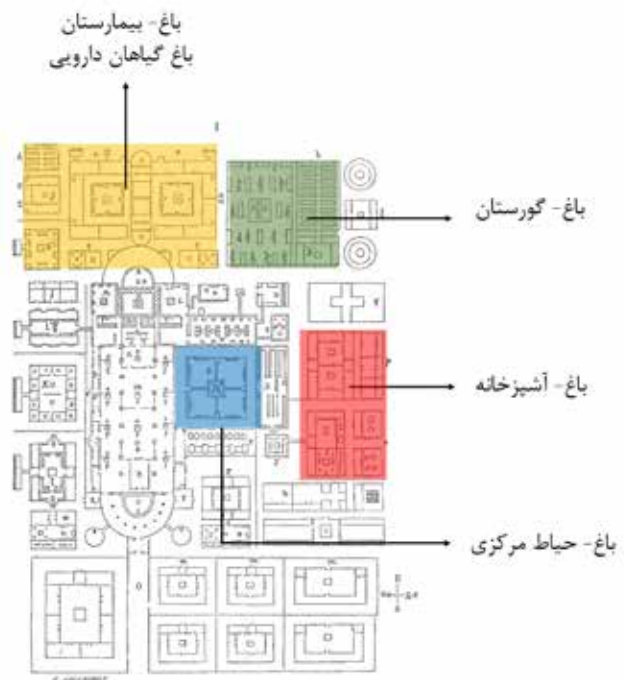
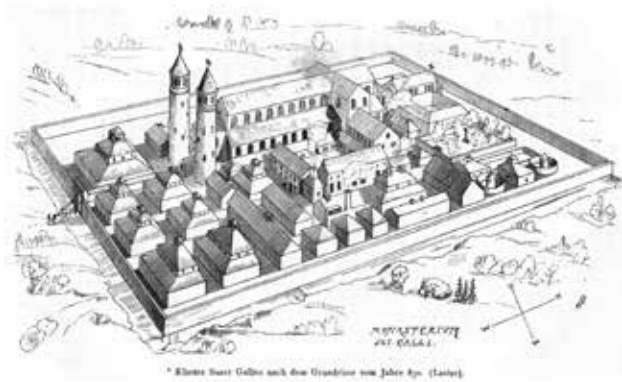
مبانی نظری

• کالبد، کارکرد و معنای باغ‌های قرون وسطی از دیدگاه

توصیفی

باغ‌های قرون وسطی انواع متنوعی همچون باغ‌های اشرافی (ترکیبی)، مدیتیشن و باغ‌های لذت داشتند و محدود کردن آنها صرف تأمین غذا و دارو صحیح نیست (MacDougall, 1986). به طور کلی به سه گونه باغ مذهبی، کارکردی و زینتی در قرون وسطی می‌توان اشاره کرد (Landsberg, 2003).

- **باغ مذهبی:** باغ-حیاط کلیسا، باغ-صومعه، باغ-بیمارستان، باغ-تفکر و باغ-خیال مذهبی از انواع باغ‌های مذهبی و محصور به ویژه در اوایل قرون وسطی هستند. باغ-حیاط و باغ-دیرها محلی برای عبادت و مراقبه مذهبی و ترکیبی از باغ‌های مثمر کشاورزی و باغات با گیاهان و گل‌های نمادین در درون حیاط‌ها به صورت باغچه‌های کوچک بوده‌اند (تصویر ۲). گیاهان کاشته‌شده در کرت‌ها به وسیله راهبان علاوه بر تأمین غذا و دارو، نمادی از عدن، خدا، مسیح و مریم مقدس بوده است. محصوریت، پلان صلیبی و آبنا یا درخت در مرکز



تصویر ۲. باغ‌های ترکیبی متمرکز و سمبلیک در حیاط صومعه سنت گال بین ۸۱۶-۸۲۰ م. مأخذ: Rudolf Rahn, 1876.

نیز مستندات از وجود باغ-قلعه‌های قرون وسطایی دال بر ایجاد مناظر زینتی، شکار، باغ‌های رسمی و نه صرفاً کاربردی و کشاورزی در حدود قرن ۱۱-۱۲ م. ارائه می‌کند (Taylor, 2000)؛ (تصویر ۵).

• توصیف بافت جوامع قرون وسطایی

شناخت لایه‌های مولد جامعه و شهر و بررسی جریان‌های فکری و رخدادها می‌تواند به خوانش چندجانبه از باغ‌های قرون وسطی بیانجامد. کالبد شهر و لایه‌های سیاسی، اجتماعی و اقتصادی از ابعاد مطالعه بستر و بافت جوامع قرون وسطایی هستند.

- بافت کالبدی

مکان‌یابی شهرهای قرون وسطی بر روی ویرانه‌های شهرهای رومی (بنه‌ولو، ۱۳۸۵) یا مبتنی بر ساختارهای طبیعی بوده است. حصار، خندق و اندام‌های طبیعی عامل بازدارنده در برابر تهدیدات دشمن به شمار می‌رفته (Rohr, 2002; Benevolo, 1980, 308) لذا تأمین امنیت مهمترین مسئله شهرها و استحکامات نشانه‌ای از قدرت مالی و استقلال ساکنان بوده است (پاکزاد، ۱۳۹۲، ۲۲۲). بر این اساس تهدیدات داخلی (جنگ قدرت میان پیشه‌وران و سرف‌ها با فئودال‌های مورد حمایت کلیسا) و خارجی به ویژه پس از قرن ۹ م. (جوادیان و همکاران، ۱۳۷۹، ۲۰۶؛ مامفورد، ۱۳۸۵، ۵۲) بافت شهرها به صورت فضاهای متراکم و محصور با مرکزیت قلعه فئودال، باغ‌های کشاورزی خارج قلعه و فضاهای سبز محدود در حیاط‌های



تصویر ۳. باغ-آشپزخانه درون یک قلعه با کرت‌های منظم بالآمده از سطح زمین و دارای حصار. مأخذ: Crescenzi, 1230/1320.



تصویر ۵. قلعه قدیمی در یورکشایر انگلستان که در اطراف آن خندق (برای امنیت قلعه)، دریاچه (باغ-شکار)، زمین‌های بازی و اراضی کشاورزی قابل‌شناسایی است. مأخذ: Taylor, 2000 (Cambridge University of Air Photographs).

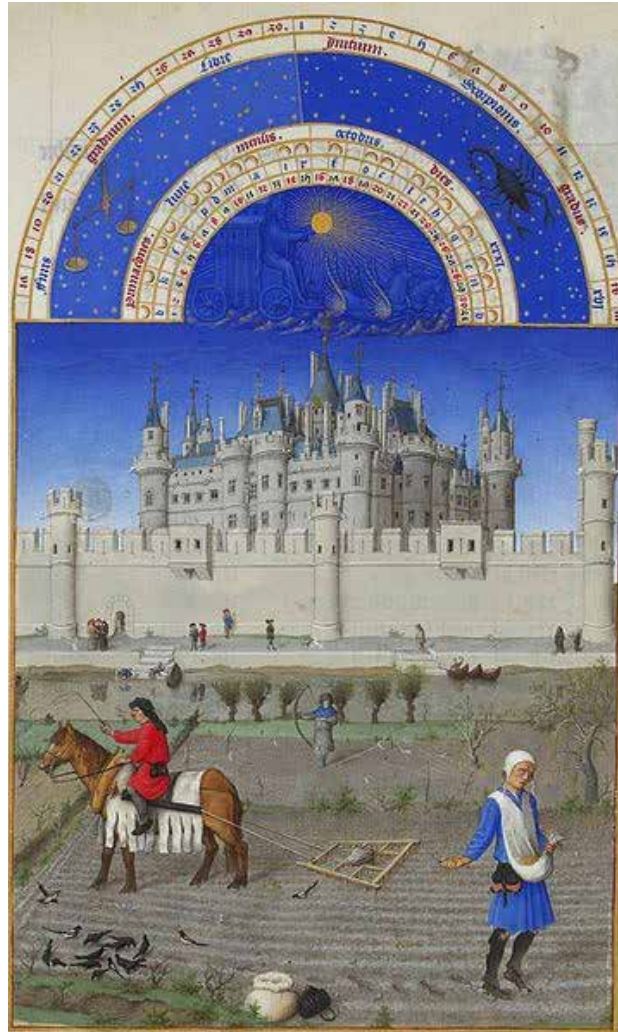
تضعیف قدرت کلیسا، نظام طبقاتی و سلسله‌مراتب اجتماعی را نیز دچار تحولات شدیدی کرد به طوری که در اواخر سده میانه شهرنشینان و بازرگانان جایگزین طبقه برتر روحانیون و فئودال‌ها شدند (Pirenne, 1946, 195; Dyer, 1989).

- بافت اقتصادی

اقتصاد کشاورزی روستاها تا اوایل قرن ۹ م. ادامه داشت اما پس از مهاجرت پیشه‌وران و صنعتگران به کنار قلعه فئودال‌ها، کلیساها، کنار پل‌ها و معابر پر رفت‌وآمد و پیدایش شهرها (دنسکوی و آگیالووا، ۱۳۵۷، ۹۶) گروه اصناف تجاری شکل گرفتند. فعالیت این اصناف مورد تأیید کلیساها نبود چنانچه سن‌توماس آکویناس می‌گوید «در میان کارها، تجارت از همه ناپسندتر است» (بکر و دنکاف، ۱۳۸۰، ۲۹۹ به نقل از حقیر و کامل‌نیا، ۱۳۹۴). با استقلال اصناف تجاری و انحصار قدرت اقتصادی، عضویت در آنها مبنایی برای اخذ حق شهروندی و موجودیت سیاسی اجتماعی بود (سلیمانی و پرواره، ۱۳۹۴، ۹۲-۹۴). اصناف شهرنشین، همچون خاندان مدیچی بزرگ‌ترین بانکداران ایتالیایی که پیشه‌وران روستایی قرن ۱۳ م. بودند (Hause & Maltby, 2004, 185)، با رد حاکمیت نظام فئودال-کلیسا زمینه تحولات فکری و ایدئولوژیک را ایجاد کردند. ایمان جای خود را به اعتبار داد (مامفورد، ۱۳۸۵، ۵۵) و مراکز پیشه‌وری و بازرگانی (بازار) جای کلیسا را در قلب شهر گرفتند (Lees, 1996, 31-32; Palliser, 2000, 4; Hohenberg &).

- بافت اجتماعی

شرایط اقلیمی، منابع آب و اراضی قابل‌کشت بر اقتصاد کشاورزی، رشد جمعیت و تعدد سکونتگاه‌های قرون وسطایی اثرگذار بود. تا قرن ۱۳ م. حدود ۶۰ هزار شهر وجود داشت



تصویر ۴. اراضی کشاورزی، باغ-وحش و باغ-شکار در خارج از قلعه. مأخذ: Cazelles & Rathofer, 2001.

داخلی شکل می‌گرفته است (دورانت، ۱۳۸۰؛ دباغیان، ۱۳۹۵، ۵۰; Benevolo, 1980).

- بافت سیاسی

در قرن ۳ م. سکونتگاه‌های قرون وسطایی به شکل روستاهای پراکنده با حاکمیت نظام دوقطبی کلیسا-فئودال ایجاد شدند که عضویت در آنها به منزله در اختیار داشتن منبع دائمی حیات و رفاه تلقی می‌شد (داب، ۱۳۵۹، ۱۳۷؛ مامفورد، ۱۳۸۵، ۵۴). از قرن ۹ م. تا اواخر قرن ۱۰ م. با تجدید حیات اقتصادی توسط اصناف تجاری، افزایش جمعیت و گسترش صنعت و تجارت، روستاها به شهرها بدل شده (موریس، ۱۳۸۵، ۱۱۷؛ بنه‌ولو، ۱۳۸۵، ۳۵) و سرانجام در قرن ۱۲ م. شهرها همانند جزایر غیرفئودالی از دریای فئودالیسم سر بر آوردند (Postan, Habakkuk & Miller, 1987, 212). ضرورت سیاسی احداث این شهرهای شبکه‌ای (شهر اقماری به دور یک شهر بزرگ) بر نیاز اقتصادی تقدم داشت؛ چرا که افزون بر

طب نیز نشان از اهمیت مسئله سلامت در سده میانه دارد (Carella, 2010)؛ (تصویر ۶).

باغ غیرمذهبی: ایجاد این باغ‌ها ناشی از تسلط قدرت فئودال در بافت‌های اقتصادی و سیاسی است. باغ-قلعه‌ها، باغ‌های کشاورزی و باغ-وحش بر مبنای نیاز جوامع در لایه‌های اجتماعی (تأمین مایحتاج غذایی برای جمعیت روستاها، امنیت غذایی، جنگ و تهدیدات خارجی) و عوامل اقتصادی (کسب درآمد فئودال‌ها از اراضی کشاورزی) صورت می‌گرفته است. عوامل سیاسی، اجتماعی و اقتصادی محدودیت‌های بسیاری را برای گسترش باغ در مفهوم یک مکان فرح‌بخش ایجاد می‌کرده است بنابراین باغ‌های کوچک باغبانی و باغ-آشپزخانه تحت شرایط اجتماعی و کالبدی شهرها شکل گرفته و عوامل مذهبی به عنوان دلایل توجیهی، اساس لذت‌بردن از طبیعت و زیباسازی باغ‌ها را سلب می‌کرده است.

قرن ۱۵-۱۲ م.: در این زمان به علت تحولات اجتماعی، سیاسی و اقتصادی حاصل از شهرهای نوظهور اصناف تجاری و بیان ایدئولوژی‌های جدید از سوی نخبگان و ساختارشکنان جامعه (در تضاد با جریان‌های فکری مذهبی پیشین) و همچنین حاکم‌شدن آرامش و ثبات نسبی، سبب پیدایش دنیایی جدید با شکل و اندیشه‌ای متفاوت شد که در آن ساخت باغ‌ها با اهداف کارکردی، مذهبی و نمادپردازانه به باغ‌های دنیوی باهدف تفریح و لذت و بازی تغییر کاربری داد. نوع نگرش سازندگان این باغ‌ها نسبت به مقوله طبیعت بعدها در قالبی منسجم‌تر به لحاظ شکل و عملکرد زمینه‌ساز پیدایش باغ‌های رنسانس شد. از بُعد معنایی باغ-لذت‌ها تحت تأثیر قدرت اشراف شهرنشین (اصناف تجاری) در بافت‌های اقتصادی و اجتماعی بودند و شیوه زندگی این طبقه را به نمایش می‌گذاشتند (Taylor, 1972)؛ (تصویر ۷).

در مجموع می‌توان تبیین کرد که در ابتدای سده میانه سیاست و قدرت حاکم بر جامعه ناشی از قدرت نظام کلیسا-فئودال درکنار عوامل اجتماعی شهرها اثری چشمگیر بر نحوه باغسازی قرون وسطی داشته و در اواخر دوره در قرن ۱۲ م. به عنوان نقطه عطف تغییر دیدگاه‌ها و اندیشه‌های مذهبی و تحولات بزرگ اجتماعی، باغ‌های لذت به دنبال کاهش قدرت نفوذ کلیساها ناشی از قیام علیه عقاید افراطی مسیحیت تحریف‌شده شکل گرفته است. یافته‌های پژوهش مؤکد آن است که افزایش قدرت سیاسی-اقتصادی اصناف تجاری دلیل اصلی کاهش قدرت کلیساها بوده؛ به عبارتی ظهور اصناف تجاری سبب اضمحلال قدرت نظام فئودالیت و کلیساها شده و پس از آن نیز مخالفت کشیشان نواندیش این امر را تشدید کرده

(Crouzet, 2001, 24). به دلیل فاصله روستاها از یکدیگر تولیدات متکی بر نیروی کار محلی بود و عمده مردم بر روی زمین‌های کشاورزی بیرون قلعه‌ها یا باغ‌ها کار می‌کردند (Le Goff, 1988). این محصولات کشاورزی در معرض تهاجم دشمنان قرار داشت. بنابراین در این شرایط تأمین غذای موردنیاز برای جلوگیری از قحطی و گرسنگی، مقابله با نیروهای مهاجم، مسئله امنیت، ترس از بین‌رفتن روستاها و زمین‌های کشاورزی، بلایای طبیعی و شیوع بیماری‌ها از مهمترین دغدغه‌های جامعه قرون وسطایی بود.

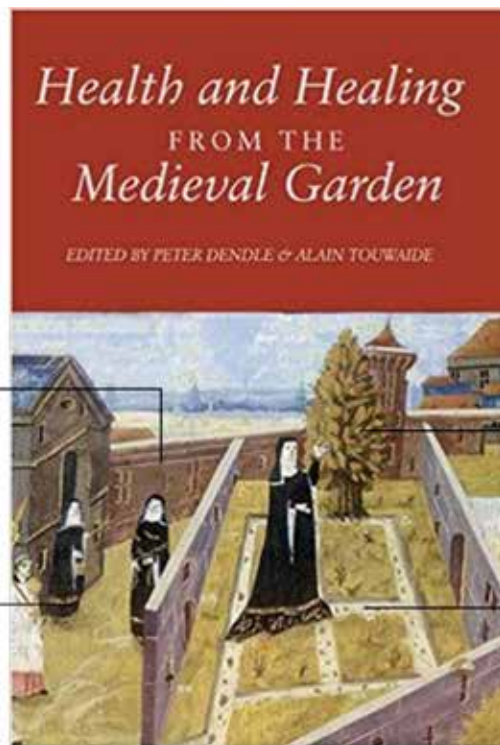
بحث

• تحولات کارکردی باغ‌های قرون وسطی برمبنای تبیین بافت جامعه

بنابر آنچه که در رابطه با وضعیت جوامع اروپایی در قرون وسطی بیان شد باغسازی و علل کارکردهای مختلف باغ به دو بازه زمانی باغ‌های مذهبی و معیشتی قرن ۱۲-۶ م. و باغ‌های لذت قرن ۱۵-۱۲ م. باز می‌گردد. سده ۱۲ م. شروع عصر رنسانس و خط مقسم قاطع میان نیمه اول و دوم قرون وسطی است (هاوزر، ۱۳۶۳، ۲۲۱). این قرن بزنگاه تاریخی در تغییر دیدگاه‌ها و اندیشه‌های مذهبی و نقطه عطفی برای تحولات بزرگ اجتماعی، سیاسی، اقتصادی بوده که می‌توان از آن به عنوان ریشه‌های اصلی تفکرات عهد رنسانس نام برد.

قرن ۱۲-۶ م.: در این بازه زمانی کلیت معماری-شهر-منظر به دلیل مسائل اجتماعی و کالبدی امکان گسترش باغ در سطوح وسیع را محدود کرده و به طور کلی تعیین نوع کارکرد باغ تابع قدرت نظام کلیسا-فئودال در قالب ساخت باغ‌های مذهبی سمبلیک و باغ‌های غیرمذهبی معیشتی است:

باغ مذهبی: این باغ‌ها متأثر از قدرت کلیسا و اندیشه‌های آن در بافت‌های سیاسی و اجتماعی است. باغ-حیاط کلیسا، باغ-صومعه، باغ-تفکر و باغ-خیال از حیث معنا حالتی نمادین و معنوی‌تر از باغ‌های دوره‌های ماقبل خود یافته و شکل کالبدی و عناصر آن ساده و بی‌تکلف براساس بازسازی تصویر ذهنی از عدن بوده است (ترنر، ۱۳۹۵). باغ-بیمارستان‌ها (شکل‌گرفته در حیاط دیرها و صومعه‌ها) به عنوان مناظر شفابخش نیز به صورت سمبلیک و کارکردی به درمان بیماران با گیاهان دارویی می‌پرداختند. این کار توسط راهبان و به دلیل اوضاع اجتماعی (فشارهای روانی ناشی از کمبود امنیت و بی‌ثباتی) و نوع کالبد شهرها صورت می‌گرفت. نگارش کتب و نسخ خطی متعدد در زمینه مبارزه با امراض، گیاه‌شناسی دارویی و توجه به علم



دیوار باغ نماد محصوریت عدن و حائل میان باغ درونی منظم و طبیعت بیرونی نامنظم

نگهداری باغ توسط راهبان به مثابه عملی مقدس برای تهذیب نفس

درخت میوه ممنوعه

چهار مسیر اصلی باغ نماد چهار رود انجیل

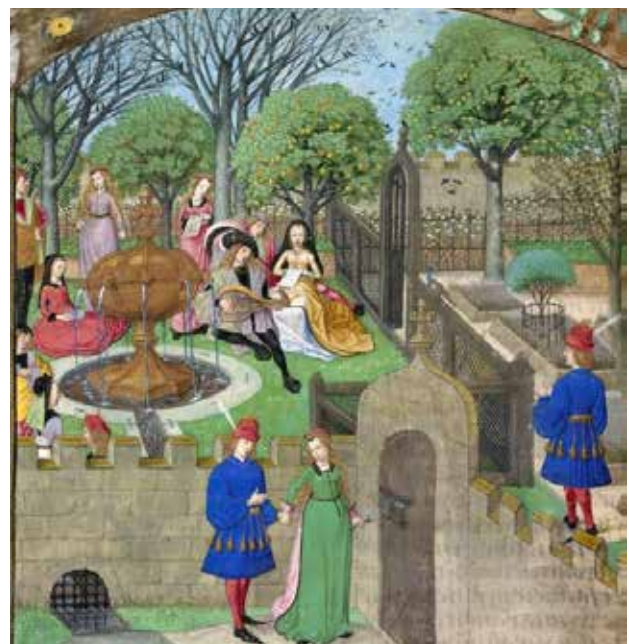
تصویر ۶. باغ-بیمارستان درون صومعه‌ها. مأخذ: Dendle & Touwaide, 2015.

ابعاد زیباشناسانه در مقابل باغ‌های مذهبی نقش بسزایی داشته‌اند. لذا عامل قدرت تعیین‌کننده جریان غالب باغسازی در هر دوره بوده است.

نتیجه‌گیری

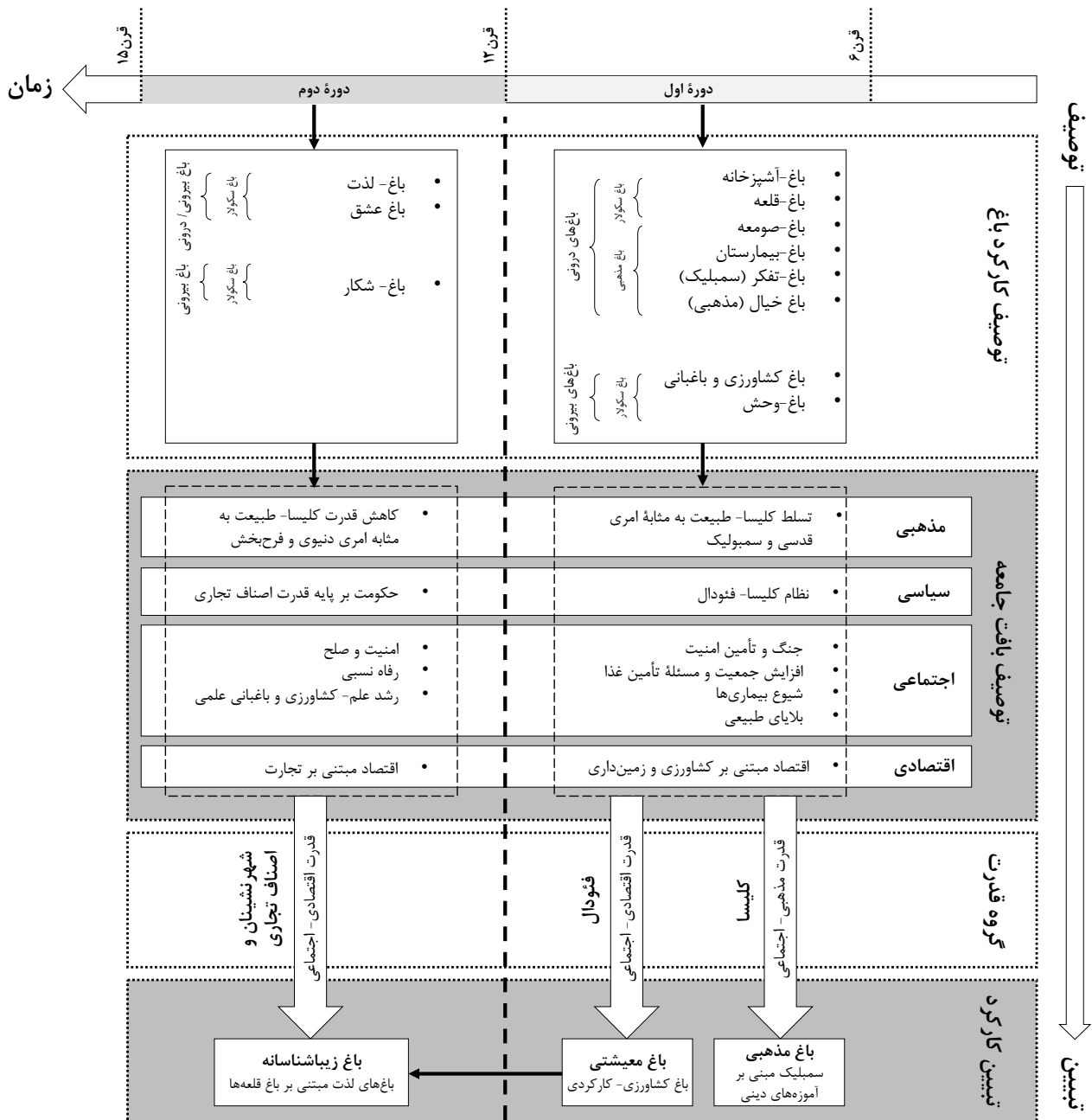
هرچند مذهب نقشی غیرقابل‌انکار در شکل‌گیری باغ‌های قرون وسطی دارد اما با بررسی سایر عوامل و نگاه همه‌جانبه به این موضوع، می‌توان مؤلفه قدرت در حوزه‌های سیاسی، اجتماعی، اقتصادی و مذهبی را مهمترین جنبه تأثیرگذار بر کارکرد و ماهیت باغ‌های قرون وسطی دانست. عامل مذهب و دگماتیسم مذهبی نه به مثابه یگانه عامل اثرگذار، بلکه مؤلفه‌ای مکمل در کنار سایر وجوه است. نوع نگاه به طبیعت از دیدگاه قدرت غالب در کالبد باغ مجسم شده و باغ نمایشی از قدرت رهبران مذهبی، فئودال‌ها و اشراف شهرنشین (اصناف تجاری) در ادوار مختلف است.

بر این مینا در دوره اول باغسازی قرون وسطی، باغ‌های مذهبی و سمبلیک به منظور نمایش الوهیت پروردگار و مسیح توسط مذهب‌یون شکل گرفته است. قدرت نظام فئودال به شکل مرکزیت باغ-قلعه‌ها، اراضی کشاورزی وسیع و باغ‌های مثمر معیشتی به دلیل ایجاد شهرهای متراکم برای امنیت در برابر تهاجم و فقدان فضای مناسب برای ساخت باغ‌های مفرح، الویت تأمین منابع غذایی برای جمعیت در حال افزایش، شیوع بیماری و امراض و بلایای



تصویر ۷. باغ-لذت اواخر قرون وسطی با جنبه‌های سرگرمی و زیباشناسانه. مأخذ: Lewis, 1936.

است. قدرت اقتصادی به عنوان شاخص برتری شهرها، به مثابه جریان مخالف دین و دین‌مداری، اشراف شهرنشین را قشر نخبه و گروه قدرتمند جامعه معرفی کرد؛ گروهی که در ساخت باغ‌های غیرمذهبی و پدیداری باغ-لذت‌ها با



تصویر ۸. توصیف و تعیین کارکرد باغ‌های قرون وسطی. مأخذ: نگارندگان.

سبب ایجاد باغ‌های لذت و فرحبخش در ادامه گسترش باغ‌های سکولار (باغ-قلعه) شده است (تصویر ۸).

فهرست منابع

• ابرقویی فرد، حمیده؛ صابونچی، پریچهر و متدین، حشمت‌الله. (۱۴۰۰). تأملی بر نموده‌های قدرت در بازنمایی باغ‌های آشوری و نئوآشوری با تکیه بر کتیبه‌ها و نقش برجسته‌هایی از قرن ۱۲ تا ۷ ق.م. هنر و تمدن شرق،

طبیعی و اقتصاد محلی مبتنی بر کشاورزی بروز یافته است. در دوره دوم قرون وسطی نیز با پدیداری شهرهای تجاری و وجود صلح و آرامش نسبی و متعادل شدن تفکرات مذهبی به دنبال کاهش نفوذ کلیسا، قدرت طبقه برتر (اصناف تجاری شهرنشین) تعیین‌کننده نوع کاربری باغ بوده که به دلیل تراکم‌های فکری و سیاسی با نظام کلیسا-فئودال

۳۱)۹، ۵-۱۷.

- مامفورد، لوئیز. (۱۳۸۵). فرهنگ شهرها (ترجمه عارف اقوامی مقدم)، چاپ اول. تهران: مرکز مطالعات و تحقیقات شهرسازی و معماری.
- مردیها، مرتضی. (۱۳۸۲). فضیلت عدم قطعیت. تهران: طرح نو.
- مفتخری، حسین. (۱۳۸۹). توصیف، تفسیر و تبیین در تحقیقات تاریخی. کتاب ماه تاریخ و جغرافیا، (۱۴۶)، ۲-۱۳.
- موریس، جیمز. (۱۳۸۵). تاریخ شکل شهر تا انقلاب صنعتی (ترجمه راضیه رضازاده)، چاپ چهارم. تهران: دانشگاه علم و صنعت ایران.
- نصر، سید حسین. (۱۳۸۶). دین و نظم طبیعت (ترجمه انشالله رحمتی)، چاپ دوم. تهران: نشر نی.
- هاووز، آرنولد. (۱۳۶۳). تاریخ اجتماعی هنر (ترجمه امین موید). تهران: نشر چاپخش.
- Benevolo, L. (1980). *The History of the city*. London: Scholar Press.
- Biese, A. (1905). *The development of the feeling for nature in the middle ages and modern times*. London: George Routledge and Sons.
- Bredin, H. (2002). *Medieval Art Theory. A Companion to Art Theory*. United States: Blackwell Publishing.
- Carella, B. (2010). Health and Healing from the Medieval Garden. *English Studies*, 91(5), 579-582.
- Cazelles, R. & Rathofer, J. (2001). *The Very Rich Hours of the Duke of Berry*. Tournai: The Renaissance of the Book.
- Crescenzi, P. (1230/1320). *The Champastres and Ruraulx Prouffitz*. Bologna: Basilica di San Domenico.
- Crouzet, F. (2001). *A History of the European Economy, 1000-2000*. Virginia: University Press of Virginia.
- Dendle, P. & Touwaide, A. (2015). *Health and Healing from the Medieval Garden*. USA: Boydell press.
- Dyer, C. (1989). *Standards of Living in the later Middle Ages: Social change in England c. 1200-1520*. United Kingdom: Cambridge University Press.
- Geertz, C. (1973). *The interpretation of cultures: Selected essays*. London: Fontana.
- Guba, E. G., Lincoln, Y. (1994). Competing paradigms in qualitative research. In N. Denzin & Y. Lincoln, (Eds.), *The handbook of qualitative research*, London: Sage, 105-117.
- Harvey, J. (1981). *Medieval gardens*. London: Batsford.
- Hause, S. & Maltby, W. (2004). *Western Civilization: A History of European Society*. London: Wadsworth Publishing Inc.
- Hohenberg, P. M. & Lees, H. L. (1996). *The Making of Urban Europe, 1000-1994*. Massachusetts: Harvard University Press.
- Huberman, A. M., & Miles, M. B. (1994). Data management and analysis methods. In N. K. Denzin & Y. S. Lincoln (Eds.), *Handbook of qualitative research*, CA: Sage, 428-444.
- Impelluso, L. (2007). *Gardens in Art*. USA: Getty
- بکر، کارل. ل. و دنکاف، فردریک. (۱۳۸۰). سرگذشت تمدن (ترجمه علی محمد زهما)، چاپ دوم. تهران: شرکت انتشارات علمی و فرهنگی.
- بنهولو، لئوناردو. (۱۳۸۵). شهرهای اسلامی و اروپایی در قرون وسطی (ترجمه پروانه موحد)، چاپ دوم. تهران: مرکز نشر دانشگاهی.
- پاکزاد، جهانشاه. (۱۳۹۲). تاریخ شهر و شهرنشینی در اروپا از آغاز تا انقلاب صنعتی، چاپ سوم. تهران: آرمان شهر.
- ترنز، تام. (۱۳۹۵). تاریخ باغسازی (ترجمه حمیدرضا عظمتی). تهران: دانشگاه تربیت دبیر شهید رجایی.
- جوادیان، مسعود و دیگران. (۱۳۷۹). تاریخ ایران و جهان ۱. تهران: وزارت آموزش و پرورش، شرکت چاپ و نشر کتاب‌های درسی ایران.
- حقیر، سعید و کامل‌نیا، حامد. (۱۳۹۴). نظریه مدرنیته در معماری، چاپ دوم. تهران: دانشگاه تهران.
- حقیقت‌بین، مهدی؛ ص برنجی، شینا؛ علیدوست ماسوله، ساناز؛ فارسی‌آستانه، ندا؛ یزدانی‌رستم، ماده و کریمی، میترا. (۱۳۹۷). سیر اندیشه‌ها در تاریخ باغسازی جهان. تهران: مهر نوروز.
- داب، موریس. (۱۳۵۹). گذر از فئودالیسم به سرمایه‌داری (ترجمه احمد تدین). تهران: توکا.
- دباغیان، فرنوش. (۱۳۹۵). ساختار سکونت و نظام محله در شهرهای قرون وسطی. هنر و تمدن شرق، ۴(۱۴)، ۴۱-۵۴.
- دنسکوی، گ.م. و آگیالووا، الف. و. (۱۳۵۷). تاریخ سده‌های میانه (ترجمه رحیم رییس‌نیا). تهران: پیام.
- دورانت، ویلیام جیمز. (۱۳۸۰). تاریخ تمدن: عصر ایمان (ترجمه ابولقاسم طاهری). ج. ۴. تهران: شرکت انتشارات علمی و فرهنگی.
- روشر، نیکولاس. (۱۳۸۱). آیا تبیین‌های تاریخی متفاوتند (ترجمه عباس بخشی پور رودسری). مجله حوزه و دانشگاه، ۸(۳۳)، ۲۴-۳۸.
- زرشناس، شهریار. (۱۳۸۷). مبانی نظری غرب مدرن. تهران: کتاب صبح.
- ساروخانی، باقر. (۱۳۷۵). روش‌های تحقیق در علوم اجتماعی. ج. ۱. تهران: پژوهشگاه علوم انسانی و مطالعات فرهنگی.
- سلیمانی، کریم و پرواره، مهدی. (۱۳۹۴). ظهور شهر و شهرنشینی در قرون وسطی. تحقیقات تاریخ اجتماعی، ۵(۱۰)، ۸۳-۱۰۲.
- صابونچی، پریچهر. (۱۳۹۹). گردشگری منظر کاخ ایرانی توصیف و تبیین قصرقاجار تهران با رویکرد منظر. گردشگری فرهنگ، ۱(۳)، ۲۹-۳۶.
- صابونچی، پریچهر و ابرقویی‌فرد، حمیده. (۱۳۹۹). خرد محیطی، دانش بومی و نقش عوامل اکولوژیک در برنامه‌ریزی و ساخت روستای کامو. منظر، ۱۲(۵۳)، ۱۸-۲۵.
- فروند، ژولین. (۱۳۶۲). آراء و نظریه‌ها در علوم انسانی (ترجمه علی محمد کاردان). تهران: مرکز نشر دانشگاهی.
- قدوسی‌فر، سید هادی؛ حبیب، فرح و شهبازی، مهتیا. (۱۳۹۱). حکمت خالده و جایگاه طبیعت در جهان‌بینی و معماری معابد ادیان مختلف. باغ نظر، ۹(۲۰)، ۳۷-۵۰.
- قلاتاش، عباس و ستایش‌فر، مریم. (۱۳۹۶). واکاوی اندیشه‌های قرون وسطی. علوم اجتماعی، ۳(۴)، ۱۰-۲۳.
- قلندریان، ایمان؛ تقوایی، علی‌اکبر و کامیار، مریم. (۱۳۹۵). مطالعه تطبیقی رابطه انسان و محیط زیست در تفکر توسعه‌یابدار و تفکر اسلامی. پژوهش‌های معماری اسلامی، ۴(۱)، ۶۲-۷۶.

Publications.

- Koenigsberger, H. G. (1987). *Medieval Europe 400 – 1500*. London; New York: Longman.
- Landsberg, S. (2003). *The Medieval Garden*. Toronto: University of Toronto Press.
- Le Goff, J. (1988). *Medieval Civilization*. United Kingdom: Oxford Basil Blackwell.
- Lewis, C. S. (1936). *The Allegory of Love: A Study in Medieval Tradition*. England: Oxford University Press.
- Lewis, C., Mitchell-Fox, P. & Dyer, C. (1997). *Village, Hamlet and Field*. Manchester: Manchester University Press.
- Liddiard, R. & Williamson, T. (2008). There by Design? Some Reflections on Medieval Elite Landscapes. *Archaeological Journal*, 165(1), 520-535.
- MacDougall, E. B. (1986). *Medieval Gardens*. United States: Harvard University.
- Palliser, D. M. (2000). *The Cambridge Urban History of Britain: 600-1540*. Vol. 1. Cambridge: Cambridge University Press.
- Pirenne, H. (1946). *Medieval Cities: Their Origins and the Revival of Trade*, (D. Frank Halsey, Trans.). Princeton: Princeton University Press.
- Postan, M. M., Habakkuk, H. J. & Miller, E. (1987). *The Cambridge Economic History: Trade and Industry in the Middle Ages*, Vol. 2. Cambridge: Cambridge University Press.
- Roberts, E. (1998). The Bishop of Winchester's deer parks in Hampshire 1200–1400. *Proceedings of the Hampshire Field Club*, (44), 67–86.
- Rohr, C. (2002). *Man and nature in the Middle Ages, Lecture at Novosibirsk State University*, Retrieved from: <http://www.sbg.ac.at/ges/people/rohr/nsk2002.htm>.
- Rudolf Rahn, J. (1876). *Geschichte der Bildenden Künste in der Schweiz*. Zürich: Von den Ältesten Zeiten bis zum Schlusse des Mittelalters.
- Seignobos, C. (1933). *A History of the French People (The Bedford Historical Series)*. United Kingdom: Jonathan Cape.
- Singh, R. K., Pretty, J. & Pilgrim, S. (2010). Traditional knowledge and biocultural diversity: Learning from tribal communities for sustainable development in northeast India. *Journal of Environmental Planning and Management*, 53(4), 511–533.
- Taylor, C. C. (1972). *Medieval moats in Cambridgeshire in Archaeology in the Landscape*, In P. J. Fowler John Baker (eds.), London, 237–48.
- Taylor, C. C. (1989). Somersham Palace, Cambs: a medieval landscape for pleasure? in from Cornwall to Caithness, In M. Bowden, D. Mackay & P. Topping (Eds.). *British Archaeological Reports British Series*, (209), 211–24.
- Taylor, C. C. (2000). Medieval Ornamental Landscapes, *Landscapes*, 1(1), 38-55.
- Teyssot, J. (1998) Les fortresses urbaines. *Châteaux Gaillard*, (18), 8–231.
- Zimmer, J. (1998). Zur wahl des burgbauplatzes. *Châteaux Gaillard*, (18), 257–67.

COPYRIGHTS

Copyright for this article is retained by the author(s), with publication rights granted to the Bagh-e Nazar Journal. This is an open-access article distributed under the terms and conditions of the Creative Commons Attribution License (<https://creativecommons.org/licenses/by/4.0/>).



نحوه ارجاع به این مقاله:

صابونچی، پریچهر؛ ابرقویی فرد، حمیده و متدین، حشمت‌الله. (۱۴۰۰). تبیین نقش قدرت در بافت جوامع قرون وسطی و اثر آن بر تحولات کارکردی باغ‌های قرن ۶-۱۵ م. *باغ نظر*، ۱۸ (۹۹)، ۴۳-۵۲.

DOI:10.22034/bagh.2021.222269.4486

URL: http://www.bagh-sj.com/article_134225.html

