

خاستگاه نظری میدان نقش جهان*

نرگس آقابزرگ**
حشمت‌اله متدین***

چکیده

امروزه شهرهای ما بیش از هر چیز نیازمند فضاهای جمعی هستند. میدان‌ها از دیرباز در بافت شهر به عنوان یک فضای جمعی ایفای نقش می‌کرده‌اند. وجود میدان ایرانی در شهر ایرانی، ضرورتی انکار نشدنی است. ویژگی‌های میدان ایرانی را می‌توان در میدان‌های تاریخی ایران که در رأس آنها میدان نقش جهان قرار دارد، جستجو کرد. میدان نقش جهان به عنوان یک میدان حکومتی ایرانی و با دربرداشتن سه جزء اصلی شهر (اقتصاد، مذهب و حکومت) سعی در پیوند با مردم دارد. یافتن خاستگاه نظری ویژگی‌های میدان نقش جهان می‌تواند به یافتن اصول طراحی یک میدان حکومتی بیانجامد. مقاله حاضر با مقایسه ویژگی‌های میدان نقش جهان با بناهای مشابه توانسته تا حدودی به خاستگاه نظری ویژگی‌های آن نزدیک شده و الگویی برای طراحی یک میدان ایرانی ارائه دهد. مقایسه ویژگی‌های میدان نقش جهان با میادین پیشین صفوی و مقبره شیخ صفی در قالب ویژگی‌های مشترکشان صورت گرفته است. این ویژگی‌ها از متون تاریخی استخراج و سعی شده به ویژگی‌های اصیل آنها نزدیک‌تر باشد. با طبقه‌بندی و تحلیل و بررسی ویژگی این بناها، معنا و خاستگاه نظری آنها استنباط شده است. سپس با تأکید بر بدیع بودن میدان نقش جهان در زمان خود به ویژگی‌های خاص و ترکیبی آن پرداخته می‌شود. میدان نقش جهان ترکیبی نو از میادین پیشین صفوی، مقبره شیخ صفی و به طور کلی معماری ایران بوده است. در آخر و پس از شناخت معنایی میدان نقش جهان، راهبردهایی برای طراحی میدان حکومتی ایرانی ارائه شده است. راهبردهایی چون استفاده از هندسه ایرانی، محصوریت، استفاده از عناصر باغ ایرانی، احیای سنت نقاره‌خوانی، دادن نقش مذهبی، تجاری و نمایشی به میدان بایستی در طراحی میدان حکومتی ایرانی مد نظر قرار گیرد.

واژگان کلیدی

میدان نقش جهان، میدان حکومتی ایرانی، میادین صفوی، مقبره شیخ صفی.

*. این مقاله برگرفته از پایان نامه کارشناسی ارشد نرگس آقابزرگ تحت عنوان «طراحی منظر میدان بهارستان» است که به راهنمایی دکتر حشمت‌الله متدین در دانشگاه تهران به انجام رسیده است.

** کارشناس ارشد معماری منظر، پردیس هنرهای زیبا، دانشگاه تهران، نویسنده مسئول ۰۹۱۲۴۲۱۶۴۹۵ aghabozorg_narges@yahoo.com

*** دکتری تخصصی تاریخ معماری، استادیار دانشکده معماری منظر، پردیس هنرهای زیبا، دانشگاه تهران، motedayn@ut.ac.ir

مقدمه

میدان و به ویژه میدان شهری ایرانی در طول تاریخ دارای تغییر و تحولات زیادی بوده، اما کمتر تحقیقاتی راجع به آن صورت گرفته است. میدان‌های تاریخی ایرانی می‌تواند به عنوان الگویی برای فضاهای جمعی امروزی مورد استفاده قرار گیرد. این مقاله حاصل پژوهشی است که بر روی تاریخ میدان‌سازی ایرانی با تأکید بر میدان‌های حکومتی آن صورت گرفته است.

میدان، صحنی وسیع و در عین حال محدود و دارای عملکردی ویژه است که نوع شهری آن با قرارگیری در جوار عناصر معماری، فضایی محصور به مفهومی عام پدید می‌آورد. همواره از میدان با هر عملکردی، به دلیل وسعتش به عنوان عرصه‌ای برای نمایش استفاده می‌شده است. میدان‌های شهری معمولاً در قسمتی از شهر قرار می‌گرفتند که براساس سطح عملکردشان دسترسی مردم به آنها آسان باشد.

میدان‌های شهری «طراحی‌شده» یا «دستوری» که از زمان صفویه تا اواخر قاجار متداول شدند، دارای جداره‌ای متعلق به میدان و متناسب با عملکرد میدان بودند. غالباً در این گونه میدان‌ها، مراسم حکومتی برپا می‌شد.

میدان نقش جهان، در دوره صفوی که اوج آن عهد شاه عباس اول بود، ساخته شد. تاکنون نظریه‌های بسیاری درباره چرایی ویژگی‌های میدان نقش جهان ارایه شده است. برخی میدان نقش جهان را تکامل یافته دو میدان پیشین صفوی در تبریز و قزوین می‌دانند، برخی به شباهت‌هایی بین میدان نقش جهان و میدان عتیق اصفهان اشاره کرده‌اند و غیره، اما واقعیت و حقیقت چیزی ورای این گفته‌هاست. روشن است که نمی‌توان با استدلال منطقی به ویژگی‌های معنایی و خاستگاه نظری میدان نقش جهان و سایر بناهای تاریخی دست یافت، زیرا در مطالعات تاریخی با ابهامات زیادی روبرو هستیم، اما با مطالعات تطبیقی تا حدودی می‌توان به آنها نزدیک شد.

- سؤال تحقیق

پایه‌های فکری و خاستگاه نظری میدان نقش جهان در چیست؟

- فرضیه تحقیق

میدان نقش جهان تنها تکامل یافته دو میدان پیشین صفوی نبوده و دارای ریشه‌های فکری و نظری عمیقی بوده است.

روش تحقیق

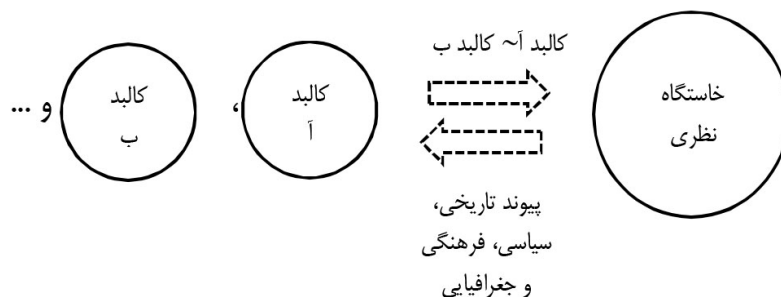
روش تحقیق حاضر، تفسیری-تاریخی است. تفسیر این تحقیق از تاریخ و بنای تاریخی، تفسیری علی است و سعی دارد چرایی رویدادهای تاریخی یا ویژگی‌های یک بنای تاریخی را جستجو کند. این دیدگاه شباهت ویژگی‌های بناهای تاریخی در فرهنگی مشابه را به خوبی تفسیر کرده و آن را الگویی فراگیر می‌داند.

بدیهی است که «نمی‌توان تنها با کالبد ساخته شده، که بسیاری از عناصر آن یا دچار تباهی شده یا به گونه‌ای شرایط آن با گذشت زمان تفاوت کرده تعامل داشت. اجسام فیزیکی بدون تدابیر تکمیل کننده تفسیر از قبیل گردآوری مدارک، ارزیابی و روایت چیزی را بیان نمی‌کنند» (گروت و وانگ، ۱۳۸۴ : ۱۵۱). برای این منظور از شواهد تعیین‌گر، زمینه‌ای و به ویژه استنباطی استفاده شده است.

مشاهده برخی ویژگی‌های میدان نقش جهان در بناها و ساخته‌های پیش از آن در حالی که بین آنها پیوندی تاریخی، سیاسی، فرهنگی و جغرافیایی برقرار است، حاکی از خاستگاه نظری مشترک آنهاست. به عبارتی تشابه کالبدی ریشه در تشابه نظری دارد (تصویر ۱). پیش از آنکه میدان نقش جهان ساخته شود، صفویان میدان‌هایی را در تبریز و قزوین (پایتخت‌های پیشین خود) تجربه کرده بودند. زمان شروع ساخت مقبره شیخ صفی‌الدین اردبیلی که مراد شاهان صفوی و به ویژه شاه عباس اول بوده نیز به پیش از ساخت میدان صاحب‌آباد تبریز برمی‌گردد. میدان نقش جهان به دستور شاه عباس اول ساخته شد. وی

تصویر ۱. ارتباط کالبد و خاستگاه نظری دو بنا با وجود پیوند تاریخی، سیاسی، فرهنگی و جغرافیایی. مأخذ: نگارندگان.

Fig. 1. Connection between the appearance and the ideological origins of two building despite the historical, political, cultural and geographical link. Source: authors.



و نقد بر چند سند تصویری- تاریخی تازه یافته در مورد نقش جهان» و «بازشناسی نقش و تأثیر جریان‌های فکری عصر صفوی در شکل‌گیری ورودی مساجد مکتب اصفهان» به ترتیب در نشریه باغ نظر و نشریه هنرهای زیبا به چاپ رسیده که یاری‌دهنده هستند.

مقبره شیخ صفی‌الدین اردبیلی

شکل‌گیری مجموعه شیخ صفی‌الدین اردبیلی به قرن هشتم ه.ق. باز می‌گردد. این مجموعه در ابتدا مسکن شیخ صفی، خانقاه و محل تجمع مریدان وی بوده است. گنبد ... ا... که بنای اصلی مجموعه به شمار می‌آید، به دستور صدرالدین موسی بر روی قبر شیخ صفی و سایر بخش‌های آن طی سالیان بعد ساخته شدند (رضازاده اردبیلی و انصاری، ۱۳۹۰: ۸۳ و ۸۴). این مجموعه محلی برای زیارت شیخ از جانب مریدانش بوده است.

میدان صاحب‌آباد

میدان صاحب‌آباد در زمان ایلخانان مغول^۱ به عنوان جلوخان باغ صاحب‌آباد وجود داشته است. نویسنده مقاله «بازخوانی میدان صاحب‌آباد از روی تصاویر شاردن و مطراچی براساس متون تاریخی» می‌نویسد: توجه به امور نظامی باعث شد که حسن پادشاه میدان وسیع در مقابل باغ صاحب‌آباد برای سان دیدن از لشکریان خود به وجود آورد. (حناچی و ابراهیمی، ۱۳۸۵: ۳۷) در سفرنامه ونیزیان به عملکرد این میدان در زمان حسن بیگ آق‌قویونلو^۲ اشاره شده است. این میدان در زمان وی، محل برگزاری جشن‌ها و جلوخان دولت‌خانه و مسجد حسن‌پاشا عمل می‌کرده است^۳ (بازرگان ونیزی، ۱۳۴۹: ۳۹۱ و ۳۹۲). بعدها احتمالاً به دلیل وسعت زیادش مورد توجه شاه اسماعیل اول^۴ قرار گرفت و آن را به عنوان میدان حکومتی خود پذیرفت و در آن به چوگان‌بازی پرداخت. میدان صاحب‌آباد در زلزله ۱۱۹۴ ه.ق. از بین رفته و مستنداتی که از میدان تبریز آن زمان وجود دارد، اندک است.

میدان سعادت

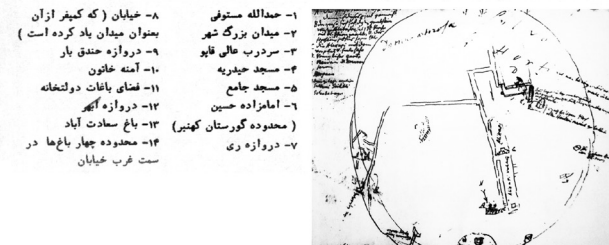
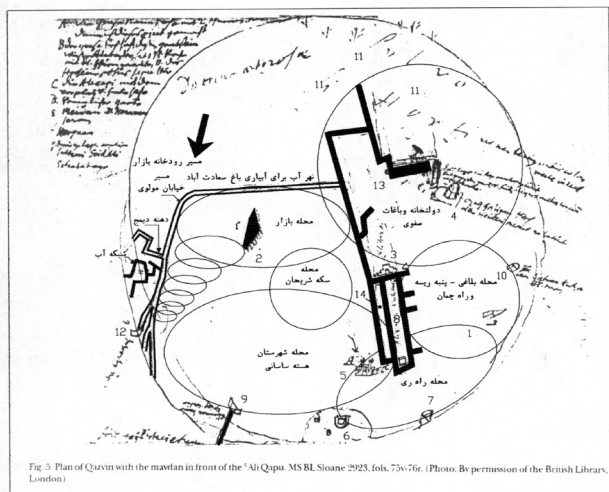
در سال ۹۶۵ ه.ق.، شاه طهماسب قزوین را به پایتختی انتخاب کرد. به دستور وی مجموعه سعادت‌آباد ساخته شد. پیترو دل‌واله^۵ به دو میدان یکی در مقابل درب شاهی و دیگری دور از قصر شاهی و در حوالی بازار اشاره می‌کند که با توجه به نحوه نگارش سفرنامه گویا باقی توصیفات مربوط به میدانی است که دور از قصر شاهی و در حوالی بازار قرار داشته است^۶ (دل‌واله، ۱۳۴۸: ۲۹۰ و ۲۹۱). بنابراین به احتمال قریب به یقین این میدان همان میدان سلطنتی است، همان میدانی که شاردن آن را زیباترین مکان شهر توصیف کرده و ابعاد آن را ۷۰۰ در ۲۵۰ پا (۲۳۰ در ۸۳ متر) می‌داند (گلریز، ۱۳۳۷: ۶۰۶)، ابعادی با نسبت ۱ به ۳ که با آنچه دل‌واله ذکر می‌کند همخوانی دارد (دل‌واله، ۱۳۴۸: ۲۹۱). مهوش عالمی نیز به وجود یک خیابان و دو میدان در شهر قزوین صفوی اشاره

ارادت زیادی به شیخ صفی داشت و به زیارت مقبره او می‌رفت. این مقبره طی دوره‌های مختلف ساخته شده، اما در متون تاریخی آمده که طرح آن را شیخ صدرالدین (فرزند و جانشین شیخ) به معمار آن داده است (رضازاده اردبیلی و انصاری، ۱۳۹۰: ۸۱). با بررسی تطبیقی این چهار بنا و با تأکید بر ویژگی‌های مشترک آنها می‌توان به خاستگاه نظری مشترک آنها نزدیک شد.

در تحقیق حاضر، ابتدا مقبره شیخ صفی‌الدین اردبیلی، میدان‌های صاحب‌آباد، سعادت و نقش جهان معرفی شده و سپس به بررسی تطبیقی نقش جهان با آنها پرداخته می‌شود و اساس استدلال بر این است که ویژگی‌های مشترک میدان نقش جهان با میدان‌های پیشین خود، بیشتر ریشه حکومتی و ویژگی‌های مشترک با مقبره شیخ، بیشتر ریشه آیینی داشته است. اما همانطور که پیش از این گفته شد به دلیل پیوند سیاسی، فرهنگی، جغرافیایی و تاریخی، احتمال اتفاقی و تصادفی بودن این اشتراکات کم می‌شود. بنابراین این پیوند قوی، استدلال فوق را قابل باور می‌کند.

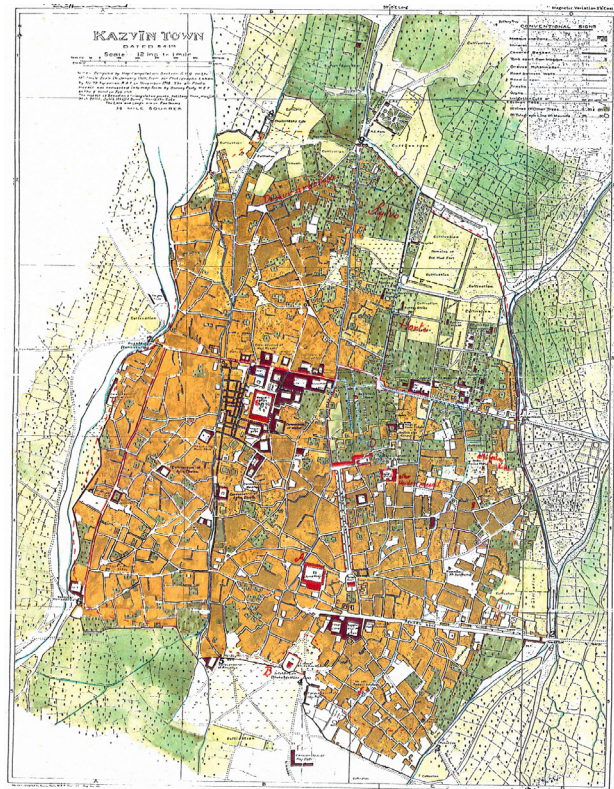
پیشینه تحقیق

در مورد مقبره شیخ صفی‌الدین اردبیلی اخیراً مقاله‌ای تحت عنوان «تأثیر تفکر طریقت بر مجموعه مزار شیخ صفی‌الدین اردبیلی» به چاپ رسیده که اسناد ارایه شده در آن یاری‌دهنده است. در دو مقاله از دکتر مهوش عالمی تحت عناوین «باغ‌های شاهی صفوی» و Urban Spaces as the Scene for the Ceremonies and Pastimes of the Safavid Court. به برخی از ویژگی‌های مشترک سه میدان صفوی اشاره شده، بقیه تحقیقات به صورت جداگانه بر روی این میداين صورت گرفته است. در رابطه با میدان صاحب‌آباد، سه مقاله علمی- پژوهشی تحت عناوین «بازخوانی میدان صاحب‌آباد از روی تصاویر شاردن و مطراچی براساس متون تاریخی» در نشریه هنرهای زیبا، «گمانه‌زنی در مجموعه صاحب‌آباد و مجموعه حسن پادشاه» در نشریه دانشکده ادبیات و علوم انسانی دانشگاه اصفهان و «باغ صاحب‌آباد تبریز» در نشریه باغ نظر موجود است که مآخذ دست اول آنها یاری‌دهنده هستند. در مورد میدان سعادت قزوین، کتاب قدیمی «مینور» را نباید از یاد برد. کتاب «سیر تاریخی بنای شهر قزوین و بناهای آن» نیز کتابی است که سال‌ها بعد راجع به قزوین و بناهای تاریخی آن نوشته شده است و در این زمینه می‌تواند راه‌گشا باشد. ولی در این مقاله کمتر از آنها بهره گرفته شده تا منابع مورد استفاده حداقل مکان دست اول باشند. در مورد میدان نقش جهان، مقاله‌ای قدیمی از دکتر لطف ... هنرفر موجود است. این مقاله اطلاعات دقیقی پیرامون جزئیات و تغییرات میدان نقش جهان با بهره‌گیری از سفرنامه‌ها ارایه می‌دهد. همچنین مقاله‌ای سال‌ها بعد تحت عنوان «احداث اصفهان عباسی در متون صفوی» در نشریه رواق ترجمه شده است که در آن اندکی از دلیل ساخت میدان نقش جهان براساس متون تاریخی سخن گفته است. دو مقاله نیز اخیراً تحت عناوین «معرفی



تصویر ۲. الف (بالا). نقشه کمپفر از قزوین و بازخوانی آن توسط سید مهدی مجابی. مأخذ: مجابی و آقاعلیخانی، ۱۳۸۷: ۲۰۷ و ۲۱۲. ب (پایین). نقشه ۱۹۱۹ م. از قزوین. مأخذ: آرشیو میراث فرهنگی قزوین.

Fig. 2. A (up). Kampfer map of Qazvin and its review by Mehdi Mojabi. Source: Mojabi and AghaAlikhani, 2008. B (down). Map of Qazvin in 1919 AD. Source: Qazvin Cultural Heritage Archives.



می‌کند. او این‌گونه توضیح می‌دهد: «راه وصول به باغ‌شهر شاهی خیابانی بود که سردر عالی‌قاپوی مجموعه باغ‌های شاهی را به مسجد جامع مرتبط می‌کرد. این عناصر بر روی نقشه‌ای از قزوین که انگلبرت کمپفر در سال ۱۶۸۴ کشیده است دیده می‌شود.

در این نقشه، شهر به صورتی مدور همراه با فضاهای مهم و نشانه‌های شهری قزوین دوره صفویه تصویر شده است، که در نقشه سال ۱۹۱۹ م. نیز قابل تشخیص است ... میدان اسب مابین مسجد کهن حیدریه و باغ‌های شاهی قرار گرفته؛ میدان سعادت در غرب، مابین کاروان‌سراهای طهماسبی و باغ سعادت قابل تشخیص است» (عالمی، ۱۳۸۷: ۴۹ و ۵۰)؛ (تصویر ۲). نقشه انگلبرت کمپفر^۲ که توسط سیدمهدی مجابی بازخوانی شده و نقشه ۱۹۱۹ م. در تصویر ۲ نشان داده شده‌اند. دلاواله در ادامه به رغبت عمومی مردم به میدان بزرگ برای تماشای شاه اشاره می‌کند: «شاه تقریباً هر شب با اسب وارد میدان می‌شود و تمام اعیان و اشراف برای ادای سلام و مراسم احترام قبلا سوار اسب در آنجا حاضر هستند.

صبح‌ها نیز در مقابل درب شاهی بارعام انجام می‌شود، ولی این امر کمتر اتفاق می‌افتد و چه بسا مردم ساعت‌ها آنجا می‌ایستند و شاه بیرون نمی‌آید، به همین مناسبت رغبت عمومی به میدان بزرگ بیشتر است زیرا شاه را در آنجا خیلی به آسانی می‌شود دید و به علاوه جا فراوان است و اشکال و مقررات زیادی هم برای این کار وجود ندارد ... قبل از اینکه شاه وارد شود مردم دسته دسته در گوشه و کنار با هم به صحبت مشغول می‌شوند و همین‌که شاه سواره وارد میدان شد کسانی که پیاده به آنجا آمده‌اند پشت زده‌های چوبی که گرداگرد میدان کشیده شده، یا زیر اطاق‌ها و طاق‌نماهای اطراف میدان یا روی بام‌های مرتفع اطاق‌ها می‌روند. سواران نیز گرداگرد جلو زده‌ها صف می‌کشند و به این ترتیب وسط میدان خالی می‌شود ... شاه با چندین تن از ندیمان و نزدیکان به درون میدان می‌آید و از مقابل صف حاضران می‌گذرد و همه با فرود آوردن سر به او سلام می‌کنند» (دلاواله، ۱۳۴۸: ۲۹۲). میدان محل حضور شاه و دیدن او توسط مردم بوده است.

میدان نقش جهان

ساخت بازار جدید اصفهان و میدان نقش جهان در سال ۹۹۸ ه.ق. به دستور شاه عباس صورت گرفت. پس از پایتختی اصفهان در سال ۱۰۰۶ ه.ق. کاشت درختان و احداث نهرهای عریض در جوار آنها، ساخت دو مسجد شیخ لطف ... و مسجد شاه و دو طبقه کردن حجره‌های اطراف میدان، آن را تبدیل به مرکز جدید اصفهان کرد. میدان نقش جهان با ویژگی‌های منحصر به فردش، مرکز جدید شهر محسوب می‌شده است. در این میدان چراغانی، آتش‌بازی، چوگان‌بازی و مراسم محرم اجرا می‌شده است. اکنون که این چهار بنا به طور اجمالی معرفی شده‌اند، مورد بررسی تطبیقی قرار می‌گیرند.

بررسی تطبیقی

پس از شناخت این چهار بنا از طریق منابع موجود، برای بررسی تطبیقی آنها چندین مؤلفه به شرح زیر در نظر گرفته شد: الف. مکان قرارگیری در شهر، ب. جهت‌گیری بنا و محل ایوان، پ. چراغانی و آتش‌بازی در باغ ایرانی، ت. بازار، مسجد و مراسم ماه محرم، ث. نمایش قدرت نظامی، ج. نقاره‌زنی، چ. وسعت و تناسبات، هندسه و جداره.

• مکان قرارگیری در شهر

از مهم‌ترین مؤلفه‌های بررسی یک بنا، مکان قرارگیری آن در شهر است که شباهت‌هایی از این نظر بین میدان‌های صاحب‌آباد، سعادت و نقش جهان دیده می‌شود. میدان صاحب‌آباد: در تصویر «مینیاتور مطراقچی»^۳، جهانگرد عثمانی هم‌دوره شاه تهماسب، می‌توان مشاهده کرد که مهران‌رود چه طور به عنوان مرز شهر شاهی و شهر مردمی عمل می‌کرده است (تصویر ۳).

میدان سعادت: نظریه‌ای راجع به قرارگیری میدان بزرگ قزوین در محل مسجدالنبی قاجاری وجود دارد که با محل ذکر شده توسط دل‌واله و نقشه کمپفر همخوانی دارد (منصوری و دیزانی، ۱۳۹۱)؛ (تصویر ۴). ضمن آن که دلیلی برای ساخته شدن مسجدالنبی بر روی مسجدی از دوره صفوی وجود ندارد و ظاهراً مسجدی پیش از مسجدالنبی در آن محل وجود نداشته است. برخلاف کتاب «باغ ایرانی» که آن را به اشتباه و احتمالاً براساس روایت گلریز در محل

خیابان قزوین ذکر می‌کند (خوانساری، مقتدر و یآوری، ۱۳۸۳: ۷۶). براساس این نظریه میدان بین بازار جدید و مجموعه سعادت‌آباد قرار داشته است.

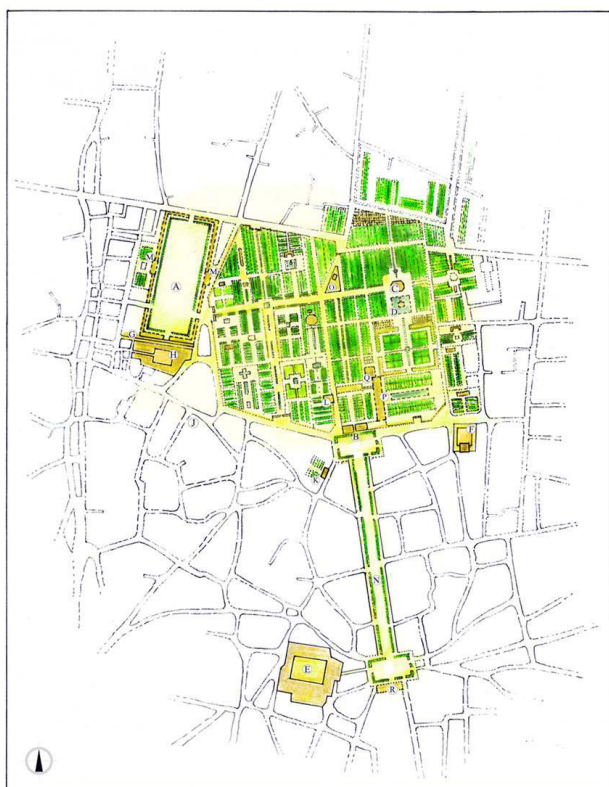
میدان نقش جهان: میدان در بین دو بخش قدیمی و جدید شهر اصفهان ساخته شد.

مشاهده می‌شود که میدان‌های حکومتی صفوی محل پیوند حکومت و مردم بوده‌اند و در بین شهر شاهی و شهر مردمی قرار می‌گرفته‌اند. این میدان‌ها جزئی از ساختار شهر بوده و دسترسی عموم مردم به آنها امکان‌پذیر بوده است.

به این ترتیب محل میدان، حضور توأم مردم و حکومت در میدان را توجیه می‌کند (تصویر ۵). میدان صحنه‌ای برای نمایش به مردم و حکومت است.

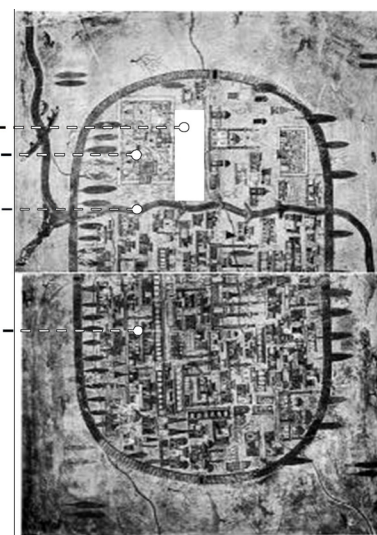
• جهت‌گیری بنا و محل ایوان

سه میدان مذکور و باغ شیخ به لحاظ هندسه مستطیلی و کشیده شان از نظر جهت‌گیری قابل تأمل‌اند.



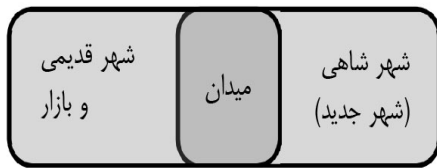
تصویر ۴. نظریه محل میدان سعادت مبتنی بر توصیفات دل‌واله و نقشه کمپفر. مأخذ: منصوری و دیزانی، ۱۳۹۱.

Fig. 4. The theory of the place of the Saadat square based on the della valle's descriptions and the kampfer's map. Source: Mansouri and Dizani, 2012.



تصویر ۳. مینیاتور مطراقچی - شهر مردمی و شهر شاهی به ترتیب در جنوب و شمال مهران‌رود. مأخذ: نضوح مطراقچی، ۱۳۷۹.

Fig. 3. Metraghchi Miniature- the public city and the imperial city respectively in the south and north of the river Mehranrود. Source: Metraghchi, 2000.



تصویر ۵. محل میدان در محل اتصال شهر قدیمی به شهر سلطنتی، حضور توأم مردم و حکومت در میدان را توجیه می‌کند. مأخذ: نگارندگان.

Fig. 5. The place of the square at the junction of the old city and the imperial city justifies the simultaneous presence of the people and the government in the square. Source: authors.

شهریار جهان است بسر برده اوقات شریف به عیش و شادکامی و چوگان‌بازی و قپق‌اندازی می‌گذرانیدند...» (منشی، ۱۳۳۴ : ۵۰۰). همچنین اسکندربیک در ذکر عمارات شاه عباس اول نوشته است: «و عمارات جهان‌نما واقع در شرقی و غربی میدان سعادت...» (همان : ۱۱۱). بنابراین ایوان‌ها در ضلع شرقی و غربی میدان قرار داشته‌اند، اگرچه محل قرارگیری آنها را در اضلاع شرقی و غربی میدان نمی‌توان به طور دقیق مشخص کرد.

با توجه به جهت تابش آفتاب و برگزاری بازی چوگان در آن، باید جهت کلی میدان، شمالی-جنوبی بوده باشد. در اینجا به دلیل اینکه سندی در رابطه با جهت میدان وجود ندارد، به ناچار از جهت تابش آفتاب، جهت میدان نتیجه‌گیری شد. قرارگیری ایوان در سمت

مقبره شیخ صفی‌الدین اردبیلی : محور دید در حیاط دوم مقبره شیخ صفی باید عاری از تابش مستقیم نور خورشید باشد. جهت‌گیری باغ، شمال غربی- جنوب شرقی است که با جهت مجموعه فضاهای اطراف ساحت زاویه ۴۵ درجه می‌سازد (تصویر ۶).

میدان صاحب‌آباد : مقاله «بازخوانی میدان صاحب‌آباد از روی تصاویر شاردن و مطراقچی براساس متون تاریخی» این‌گونه استدلال می‌کند که طبق مینیاتور مطراقچی میدان عمود بر مهران‌رود و بنابراین دارای جهت شمال شرقی- جنوب غربی بوده است (تصویر ۳). در سمت غرب نیز دارای ایوانی واقع بر سردر باغ صاحب‌آباد و مشرف به میدان بوده که حسن بیک و امیرانش از آنجا مراسم جشنی را که در میدان برگزار می‌شد، تماشا می‌کردند^۸ (بازرگان ونیزی، ۱۳۴۹: ۳۹۱ و ۳۹۲). جهت‌گیری میدان و قرارگیری ایوان در غرب با توجه به جهت تابش آفتاب قابل توجیه است. وقتی کشیدگی میدان بر مسیر حرکت خورشید در آسمان منطبق نباشد، خورشید مزاحمتی برای برگزاری مراسم در آن ایجاد نمی‌کند.

میدان سعادت : دل‌واله در سفرنامه‌اش به قرارگیری ایوان‌های سلطنتی در دو طرف میدان برای تماشای بازی چوگان اشاره می‌کند^۹ (دل‌واله، ۱۳۴۸: ۲۹۱). اسکندربیک ترکمان منشی در عالم‌آرای عباسی به سال ۱۰۰۳ ه.ق. درباره عمارات جهان‌نما آورده است : «... حضرت اعلی چند شبانروز در آن مکان طرب‌انگیز و عمارات جهان‌نما که در جانب شرقی و غربی میدان احداث کرده

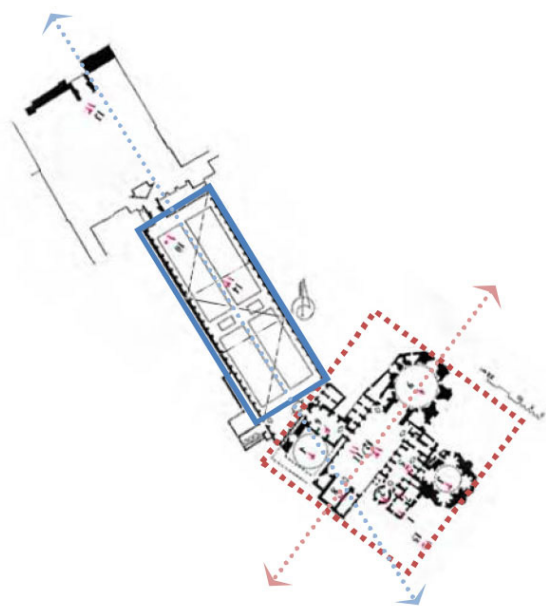
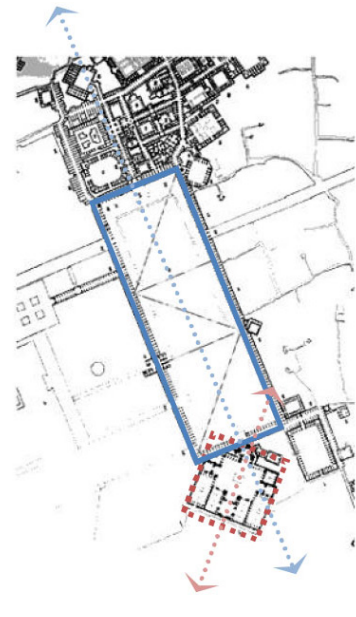


Fig. 6. Geometry. Source: authors.



تصویر ۶ هندسه. مأخذ: نگارندگان.

شاه و مراسم حکومتی فراهم می‌آورد. وجود نه‌رها و درختان در حاشیه میدان و نه در وسط آن به دلیل بازی چوگان بوده و این برخلاف میدان‌های دوره قاجار مانند میدان توپخانه است که درخت و آبنا را در وسط میدان قرار می‌داده‌اند. اسکندربیک ترکمان منشی در عالم‌آرای عباسی به سال ۱۰۰۳ ه.ق. آورده است: «... مجملا اطراف میدان سعادت‌آباد قزوین از صفای آذین‌بندی و کثرت شمع و چراغ رشک سپهر برین گشته ...» (منشی، ۱۳۳۴: ۵۰۰). این جمله اگرچه اشاره مستقیم به آتش‌بازی نکرده، اما از چراغانی اطراف میدان سخن می‌گوید. میدان نقش جهان: ردیف منظم درختان یکسان و خزان‌دار دورتادور میدان در جوار نه‌ری عریض^{۱۲} (همان: ۳۸)، فضایی دلپذیر را همچون باغ‌های سلطنتی برای مردم فراهم می‌آورد. شاه عباس مراسمی از قبیل چراغانی و آتش‌بازی را به بهانه‌های مختلف ترتیب می‌داد (فلسفی، ۱۳۴۴: ۲۸۶ و ۳۰۵). مراسم چراغانی و آتش‌بازی برای شاردن^{۱۳} بسیار جالب بوده است. وی اشاره می‌کند که در هیچ کجای دنیا چنین چراغانی دیده نمی‌شود.^{۱۴} (هنرفر، ۱۳۵۰ (الف): ۸) به این ترتیب این مراسم با اقتدار تمام در میدان به نمایش گذاشته می‌شد و میدان را به رقابت بین‌المللی وارد می‌کرد. شاه عباس دستور می‌داد مردم نیز برای تماشای این‌گونه مراسم حاضر شوند و گاه مهمان خارجی خود را در ایوان عالی قاپو که در ضلع طولی غرب میدان قرار داشت به تماشای این‌گونه مراسم دعوت می‌کرد (فلسفی، ۱۳۴۴: ۲۸۸ و ۳۰۴ و ۳۰۵). چون مراسمی شبیه این مراسم در حیاط دوم مقبره شیخ صفی انجام می‌شده است می‌توان گفت این مراسم ریشه‌ای آیینی داشته است. فضای مستقیم و بی‌واسطه میدان از مجموعه بازار به مسجد جامع عباسی با فضای مستقیم و بی‌واسطه حیاط دوم مقبره شیخ صفی از

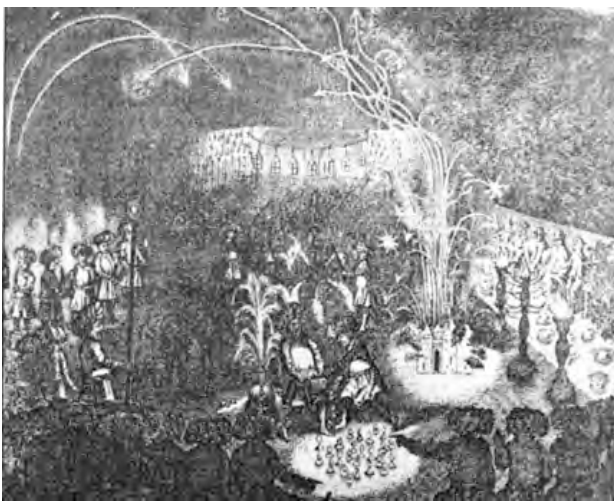
شرق را نیز می‌توان این‌گونه موجه دانست که شاید ابتدا مانند میدان صاحب‌آباد، ایوان بر فراز سردر ورودی به باغات دولتخانه در شرق میدان احداث شده، اما بعدها به دلیل مزاحمت نور خورشید برای تماشای میدان مجبور به ساخت ایوانی در غرب نیز شده‌اند. میدان نقش جهان: جهت میدان نقش جهان، مانند حیاط دوم مقبره شیخ صفی شمال غربی- جنوب شرقی بوده و ایوان میدان مانند ایوان میدان صاحب‌آباد در ضلع غربی آن قرار داشته است. بنابراین همانند زمین‌های ورزشی امروزی و احتمالاً به دلیل جهت تابش آفتاب و امکان بازی سوارکاران بازی چوگان، جهت کلی میدان‌ها شمالی- جنوبی بوده است. ایوان نیز در غرب میدان بوده است تا هنگام بعد از ظهر بتوان به راحتی بدون مزاحمت نور خورشید مراسم را در میدان تماشا کرد.

همان‌طور که پیشتر گفته شد، جهت کلی باغ شیخ صفی نیز شمالی- جنوبی است، شاید به دلیل اینکه ناظر با حرکت در محور باغ با تابش مستقیم آفتاب مواجه نشود. به دلیل اختلاف زاویه میدان با قبله، مسجد جامع عباسی با حیاط مرکزی‌اش با زاویه‌ای نسبت به میدان قرار گرفته است که با زاویه‌ای که مجموعه فضاهای اطراف ساحت در مقبره شیخ صفی با حیاط دوم آن می‌سازد، قابل مقایسه است. با این تفاوت که زاویه بین میدان و مسجد جامع عباسی سنجیده‌تر و دقیق‌تر است.

• چراغانی و آتش‌بازی در باغ ایرانی

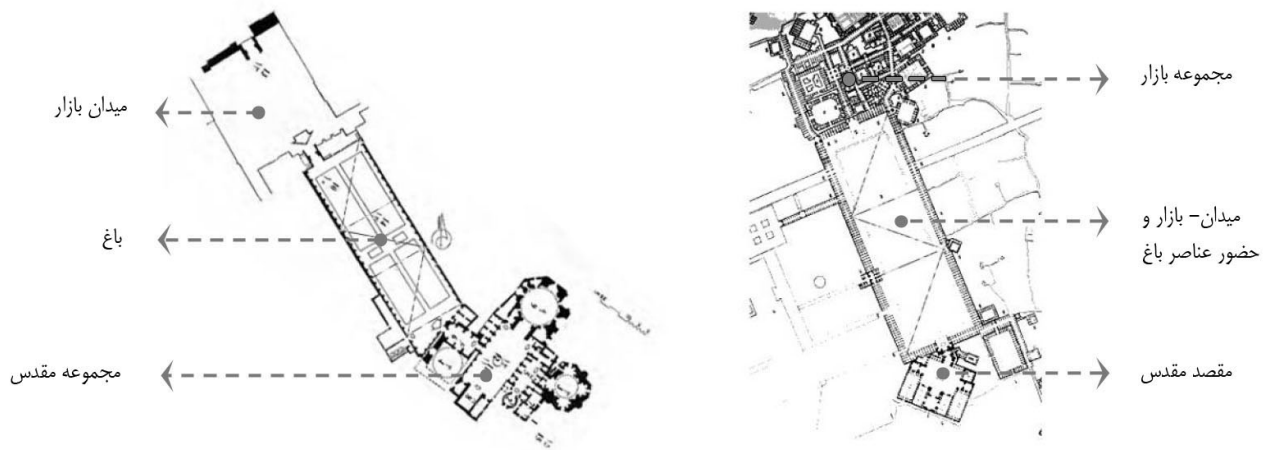
مراسم چراغانی و آتش‌بازی در میدان نقش جهان و باغ شیخ برگزار می‌شده است. عناصر باغ ایرانی که در باغ شیخ وجود داشته به شیوه نوینی در میدان‌های صفوی وارد شدند.

مقبره شیخ صفی‌الدین اردبیلی: در حیاط دوم مقبره شیخ صفی معروف به باغ شیخ، ردیف درختان در دو سمت محور اصلی باغ مانند محور باغ ایرانی به مثابه صراط مستقیم، انسان را به سمت مقصدی مقدس هدایت می‌کند. در این باغ حتی آبنا این مسیر مستقیم را قطع نمی‌کند و دو آبنا در دو طرف محور باغ قرار گرفته است. یکی از مراسمی که در حیاط دوم شیخ صفی انجام می‌شده، مراسم آتش‌بازی بوده است. این موضوع از کروکی آدام اولتاریوس همزمان با دوره پادشاهی شاه صفی^{۱۵}، استنباط می‌شود (تصویر ۷). میدان صاحب‌آباد: در متون تاریخی، اشاره‌ای به وجود درخت و آبنا و برگزاری مراسم آتش‌بازی و چراغانی در میدان صاحب‌آباد نشده است. میدان سعادت: درختان، جوی‌های باریک و گیاهان مختلف دیگر که در زمان دلاواله به تازگی و احتمالاً به دستور شاه عباس در میدان کاشته شده بود، فضای جالبی را فراهم آورده بود^{۱۶} (دلاواله، ۱۳۴۸: ۲۹۱ و ۲۹۲) که نشانه‌هایی از ورود عناصر باغ سلطنتی (فضای خصوصی) به این میدان (فضای عمومی) بوده است؛ عناصری که پیش از این در خیابان قزوین وجود داشته و در اشعار عبیدی بیک، شاعر دربار شاه تهماسب، از آنها یاد شده است. این عناصر، فضای تفرجگاهی دلپذیری را برای مردم و تماشاگران



تصویر ۷. مراسم آتش‌بازی در حیاط دوم، کروکی از آدام اوله آریوس. مأخذ: رضازاده اردبیلی و انصاری، ۱۳۹۰: ۸۸.

Fig. 7. Ceremony of fireworks in the second courtyard, sketch of Adam Ole Aureus. Source: Rezazade Ardebili and Ansari, 2011: 88.



تصویر ۸. نحوه فراگیری فضاها. مأخذ: نگارندگان.

Fig. 8. Spaces orientation. Source: authors.

میدان سعادت : همانطور که گفته شد میدان سعادت در حوالی بازار قرار داشته، اما مجاورت مستقیم نداشته است. در متون تاریخی، مجاورت مسجد و برگزاری مراسم محرم در میدان سعادت دیده نشده است. در قزوین این خیابان بوده که مسجدجامع را به دولتخانه و باغ سعادت وصل می کرده است.

میدان نقش جهان : بنا بر وصف افوشته‌ای نطنزی^{۱۵}، در ابتدا و قبل از پایتختی اصفهان، میدان را مرکزی تجاری تلقی نمی کرده‌اند. وی از تمایلات تجاری و سرمایه‌گذاری‌های شاه‌عباس سخن می‌گوید، اما آنها را به احداث میدان ربط نمی‌دهد. مرحله جدید احداث میدان، بعد از پایتختی اصفهان، برخلاف مرحله قبلی، ماهیتی تجاری داشته است. مک چسنی این گونه استدلال می‌کند که دلیل این ویژگی جدید میدان را شاید بتوان رقابت با میدان عتیق دانست (مک چسنی، ۱۳۸۶: ۷۱). میدان عتیق به عنوان مرکز قدیم شهر با مسجد جامع و بازار بزرگ و قدیمی‌اش می‌توانست رقیبی سرسخت برای میدان نقش جهان باشد، همچنین قرن‌ها به عنوان تنها مرکز شهر ایفای نقش می‌کرده و این طبیعی بوده که مردم به حضور در آن رغبت بیشتری نشان دهند.

بنابراین شاه‌عباس الهاماتی از میدان عتیق در ساخت میدان نقش جهان داشته است. پر رنگ شدن نقش بازار و مسجد می‌تواند دلیلی برای این مدعا باشد؛ ویژگی که در میدان‌های تبریز و قزوین دیده نمی‌شود. ساخت مسجد شاه در انتهای جنوبی میدان، علاوه بر دلایل مذهبی می‌توانسته موجب رونق بازارهای جدید میدان شده و میدان و بازارهای آن را آماده رقابت با میدان عتیق کند. برگزاری مراسم محرم در حیاط اول مقبره شیخ، که یک میدان - بازار بوده و در شمال حیاط دوم قرار داشته، در میدان نقش جهان نیز اجرا می‌شده است. تحت فرمان شاه عباس، مراسم سوگواری محرم برای شهادت امام حسین (ع) برگزار می‌شده و صحنه اصلی این مراسم، میدان بوده است (عالمی، ۱۳۸۷: ۶۱). میدان نقش جهان

میدان - بازار به سلسله فضاهای مقدس مقبره قابل مقایسه است. وجود آب‌نما و ردیف درختان و همچنین برگزاری مراسم چراغانی و آتش بازی، نوعی حال و هوای آیینی به میدان‌های صفوی می‌داده است.

• بازار، مسجد و مراسم ماه محرم

رواج ایده تکیه - بازار و برگزاری مراسم محرم در تکیه - بازارها را به دوره صفویه نسبت می‌دهند. شواهد تاریخی حاکی از آن است که این مراسم در میدان نقش جهان به مثابه تکیه - بازاری عظیم در معرض دید همگان اجرا می‌شده است.

مقبره شیخ صفی‌الدین اردبیلی : در میدان (حیاط اول) مقبره شیخ صفی مراسم عزاداری در طول قرن‌ها برگزار می‌شد و دسته‌های عزاداری شهر در طی مسیر عزاداری بعد از عبور از مقابل امامزاده صالح به این میدان آمده و سپس به سوی مسجد سلیمان شاه حرکت می‌کردند. کیفیات دقیق کالبدی این حیاط مشخص نیست. قدیمی‌ترین نقشه ترسیم شده از این بنا را شولتس تهیه کرده و زاره در سال ۱۸۹۷م. (۱۳۱۵ ه.ق.) آن را ارایه داده است. این نقشه نشان می‌دهد که حیاط مذکور تناسب مربع داشته و در جداره‌های آن مغازه‌هایی شکل گرفته است. به این حیاط کوچه‌هایی منتهی می‌شود که آن را از سایر حیاطها متمایز کرده و دروازه ورود به این حیاط و خروج از آن نیز در محور اصلی قرار نگرفته است (رضازاده اردبیلی و انصاری، ۱۳۹۰: ۸۷). میدان صاحب‌آباد : مجاورت بازار در میدان صاحب‌آباد ضعیف بوده است. گفته می‌شود بازار شتربان در مجاورت میدان وجود داشته است (حناچی و ابراهیمی، ۱۳۸۵: ۳۷ از حشری، ۱۳۷۱: ۸۵). چون ایام عاشورا فرا می‌رسید از طرف شاه اسماعیل در مسجد حسن پادشاه مجلس سوگواری برپا می‌شد (حناچی و ابراهیمی، ۱۳۸۵: ۴۰ از فلسفی، ۱۳۴۴: ۸۳). گویا هنوز اجرای مراسم سوگواری ایام عاشورا در میدانی چون میدان بزرگ تبریز مرسوم نبوده است.

(طیسی و فاضل نسب، ۱۳۹۱: ۹۰-۸۱). ناظر در مقبره پس از ورود به ساحت، گنبد... را می بیند، ولی هرگز نمی تواند مستقیماً به آن وارد شود. فرد پس از ورود به این فضا با دو فضای واسطه دیگر به گنبد... می رسد، در صورتی که معمار می توانسته ورود به آن را مستقیماً از ساحت قرار دهد. این معماری در ورود به دو مکان مقدس مسجد جامع عباسی و مسجد شیخ لطف... نیز دیده می شود. فرد هیچ گاه بعد از ورود به میدان نیز نمی تواند مستقیماً وارد دو مسجد شود و با مجموعه ای از فضاهای پی در پی مواجه می شود. هر چند که در بدو ورود به هر دو مسجد، صحن، ایوان جنوبی و گنبدخانه را در مسجد جامع عباسی و فضای گنبدخانه را در مسجد شیخ لطف... می بیند، ولی هرگز نمی تواند مستقیماً به آن وارد شود. به عبارت دیگر دیدن مقصد و طی طریق برای رسیدن به آن لازم است (تصویر ۱۰).

مسجد و بازار، باشکوه و قدرت تمام در میدان قرار گرفته بود. مراسم عزاداری محرم نیز برای نمایش در میدان، قدرت و شکوه می یافت.

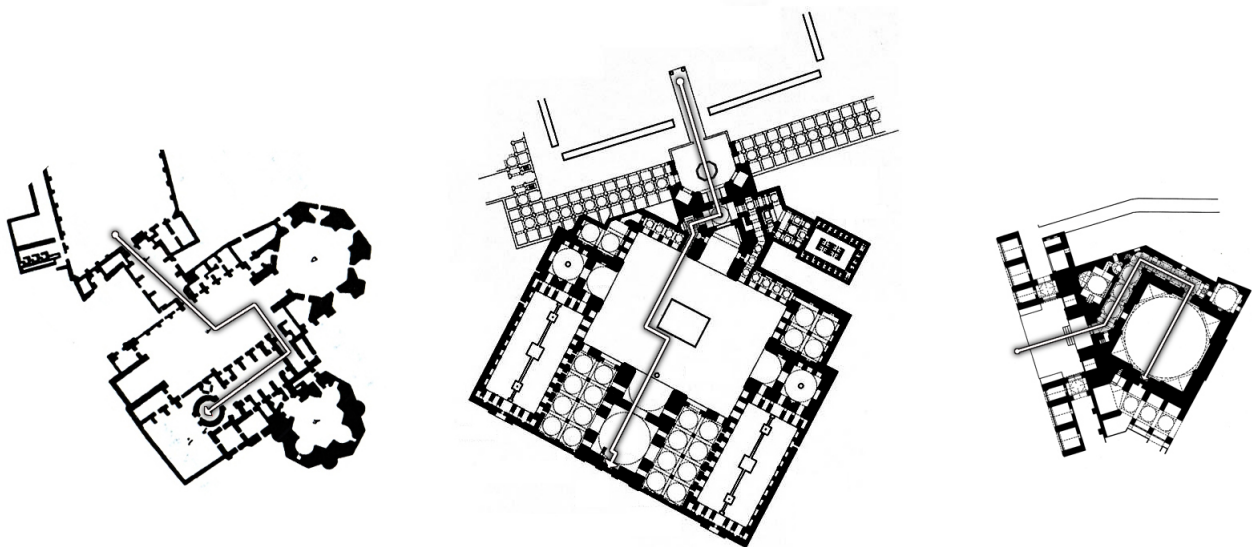
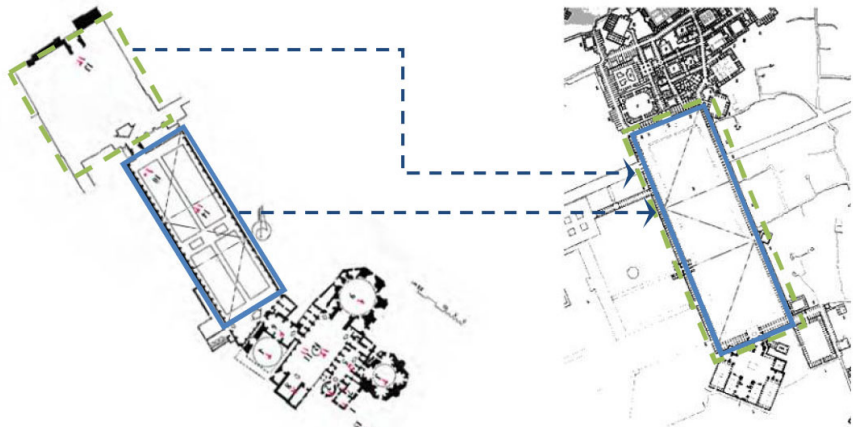
مانند حیاط اول مقبره، یک میدان- بازار بوده که بازار اصلی در شمال آن قرار داشته است (تصویر ۹).

مجاورت بازار با میدان نقش جهان به دلیلی که پیشتر اشاره شد، نسبت به دو میدان سعادت و صاحب آباد به حدّ اعلاّی خود می رسد. تا جایی که «هفتتد»، طراح هلندی و «توماس هربرت»، جهانگرد انگلیسی آن را میدان- بازار معرفی کرده اند (راداحمدی، تهرانی و ابویی، ۱۳۹۰: ۸ و هنرفر، ۱۳۵۰ الف: ۱۴). هربرت به این بسنده نکرده و آن را بزرگترین میدان- بازار جهان و از میدان سلطنتی پاریس شش بار بزرگتر دانسته است^{۱۶} (هنرفر، ۱۳۵۰ الف: ۱۴).

مقاله «بازشناسی نقش و تأثیر جریان های فکری عصر صفوی در شکل گیری ورودی مساجد مکتب اصفهان» اشاره ای به سلسله مراتب ورود به مساجد صفوی دارد. این مقاله جایگاه سلسله مراتب سیر از ظاهر به باطن (در نظام فکری، شیعی، عرفانی عصر صفوی) را با سلسله مراتب فضایی در ورود به مساجد صفوی مرتبط می داند

تصویر ۹. میدان نقش جهان در برگزاری مراسم عاشورا و حجره های سراسری بازار، با حیاط اول مقبره شیخ صفی و در برگزاری مراسم آتش بازی و عناصر باغ، با حیاط دوم آن اشتراک دارد. مأخذ: نگارندگان.

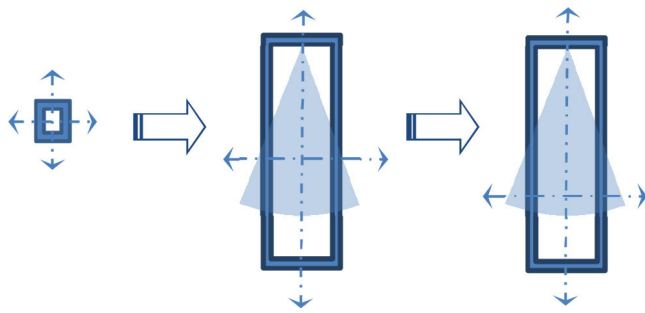
Fig. 9. Naghsh-e-jahan square is similar to the first courtyard of the Sheikh Safi's shrine in holding out rituals of Ashura and Bazaar rooms similar to the second courtyard in holding out ceremony of fireworks and Bagh(garden) elements. Source: authors.



تصویر ۱۰. سلسله مراتب فضایی در دسترسی ها. الف- مسجد شیخ لطف الله. ب- مسجد جامع عباسی. پ- مقبره شیخ صفی الدین اردبیلی. مأخذ: نگارندگان.

Fig. 10. Spatial hierarchy in the accesses: A. Sheikh Lotfollah mosque. B. Abbasi Jaame mosque. C. Sheikh Safi's shrine. Source: authors.

• نمایش قدرت نظامی



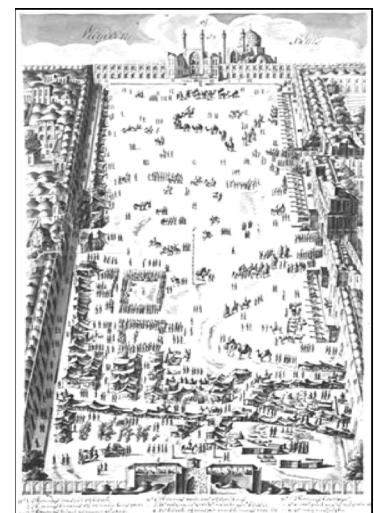
تصویر ۱۱. استفاده از هندسه ایرانی در میدان. محوری که عمارت عالی قاپو را به مسجد شیخ لطف الله متصل می‌کند برای قرار گرفتن در میدان دید ناظر واقع در مهمترین ورودی میدان (سردر قیصریه)، در یک سوم جنوبی میدان قرار گرفته است. این موضوع با آگاهی از این است که زاویه دید چشم انسان ۱۳۰ درجه است که از این بین ۴۵ درجه را تشخیص می‌دهد. بنابراین هرچه این محور دورتر باشد، در زاویه دید چشم انسان با وضوح بیشتری دیده می‌شود. مأخذ: نگارندگان.

Fig. 11. The use of Iranian geometry in the square. The axe crosses the Ali Ghapou pavilion and the Sheikh Lotfollah mosque is located at the one third of the south side of the square for being in the field of view of the observer standing at the main square entrance. Because the angle view of human eye is 130 degrees from which 45 degrees is recognizable for him. Thus the further the axe; the more recognizable it is for the observer. Source: authors.

تعماسب، دروازه‌های چوگان و میل قیق اندازی در میدان صاحب‌آباد دیده می‌شود (تصویر ۳).

میدان سعادت: دلاواله به وجود دروازه‌های بازی چوگان در میدان اشاره می‌کند. عملکرد بازی چوگان در نظر دلاواله آنقدر مهم بوده که علت بزرگی میدان را وجود زمین چوگان در آن می‌داند^{۱۲} (دلاواله، ۱۳۴۸: ۲۹۱).

توجه ویژه به چوگان بازی و قیق اندازی در دوره صفوی به سبب قدمت دیرینه‌ای که در فرهنگ ایرانیان دارد، قابل تأمل است. میدان صاحب‌آباد: با قیام شاه اسماعیل اول (اولین پادشاه صفوی) و تاجگذاری وی، تبریز به عنوان پایتخت باقی ماند و میدان تبریز نیز به عنوان جلوخان دولت‌خانه ایفای نقش می‌کرد. به گواه تاریخ، درویشی در قسطنطنیه نیز پادشاهی وی را پیش‌بینی کرده و اشاره کرده بود که در میدان تبریز چوگان بازی خواهد کرد^{۱۷} (عالمی، ۱۳۸۷: ۵۷). بنابراین چوگان بازی که ظاهراً از نشانه‌های مهم پادشاهی بوده، بایستی توسط پادشاه در میدان بزرگی چون تبریز برگزار می‌شد. «بازرگان گمنام ونیزی» در زمان سلطنت شاه اسماعیل در بخشی از سفرنامه خود، شاه اسماعیل را در میدان تبریز در حال قیوق اندازی دیده است: «... اسماعیل به تبریز بازگشت و چون بدانجا رسید جشن‌های بزرگ برپا شد... تا چهارده روز هر روز با امیران خود سرگرم تیراندازی بود، در میدانی که در میانش تیری و بر فراز آن سیبی زرین قرار داشت... قریب سی هزار تن از مردم از شهری و سپاهی بر گرد میدان به تماشا می‌ایستند» (سفرنامه ونیزیان، ۱۳۴۹: ۴۲۲) بنابراین در میدان مراسم قیوق اندازی، که از نشانه‌های دلاوری‌های شاه بود، برای مردم نمایش داده می‌شد. همچنین در عالم‌آرای عباسی از مجلس چوگان بازی و قاپوق اندازی در میدان صاحب‌آباد در زمان سلطنت سلطان محمد صفوی^{۱۸} یاد می‌شود^{۱۹} (منشی، ۱۳۵۰: ۲۹۸). اینها مراسمی شاهانه و از سرگرمی‌های شاه محسوب می‌شده است. مجموعه مراسم پادشاهی که در این میدان در زمان پادشاهان صفوی انجام می‌شده، نشان از اهمیت حکومتی میدان در آن زمان داشته است. در مینیاتور مطراقچی، جهانگرد عثمانی هم عصر شاه



تصویر ۱۲. دو نقاشی تاریخی از میدان نقش جهان. از چپ به راست: الف- فضا برای کاروان‌های تجاری در جوار سردر بازار. مأخذ: یعقوبی، ۱۳۸۳: ۷۴. ب- فضا برای کاروان‌های تجاری در جوار سردر بازار و قرار گرفتن محور عمارت- مسجد در میدان دید ناظر واقع در سردر قیصریه. مأخذ: راداحمدی و همکاران، ۱۳۹۰: ۷.

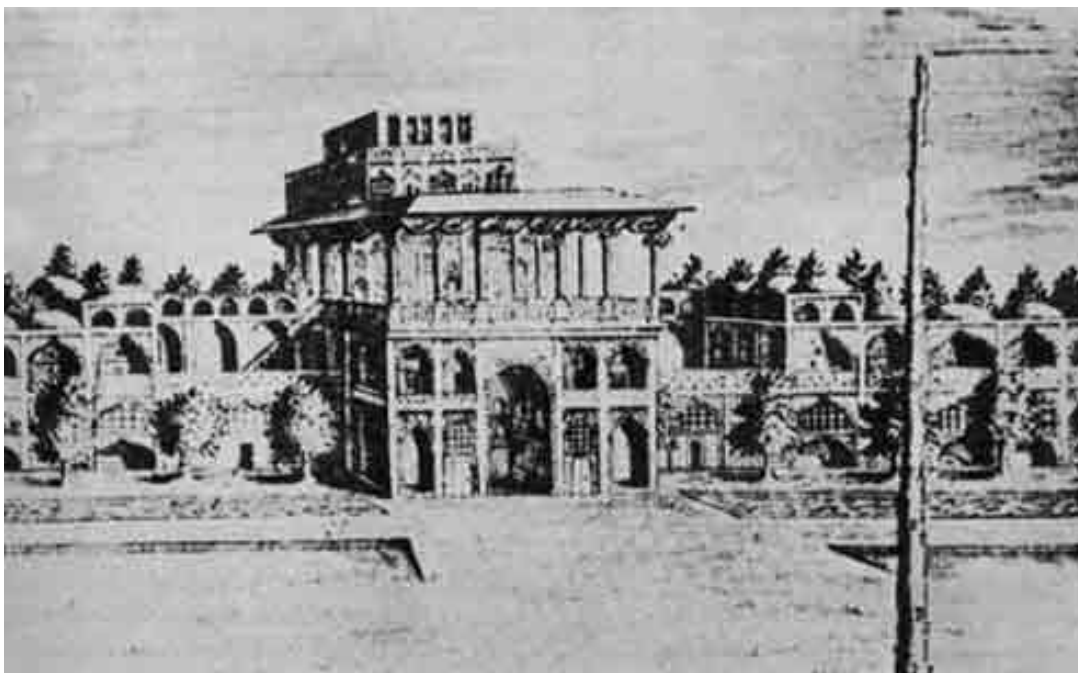
Fig. 12. Two historical drawings of the naghsh-e-jahan square. Left to Right: A. The space for commercial conveyances near the entrance to the Bazaar. Source: Yaaghoubi, 2004: 79. B. The space for commercial conveyances near the entrance to the Bazaar and locating the pavilion-mosque axe in the field of view of the observer standing at the main square entrance. Source: Radahmadi and others, 2011: 7.

میدان نقش جهان : شاه عباس مراسمی را از قبیل چوگان‌بازی و قپق‌اندازی به بهانه‌های مختلف ترتیب می‌داد. همچنین از مراسم چوگان‌بازی برای نمایش دلاوری‌ها، تقویت بنیه‌ی نظامی سپاه و تربیت سوارکاران چابک بهره می‌گرفت و سعی داشت این ورزش باستانی ایران را بسیار مهم جلوه دهد (فلسفی، ۱۳۴۴ : ۲۸۶ و ۳۰۵). وی دستور داد سطح میدان را هموار و پوشیده از سنگ‌ریزه کنند تا برای حرکت اسب مناسب باشد^{۲۱}



تصویر ۱۳. دو تصویر تاریخی میدان نقش جهان. الف. مأخذ: هنرفر، ۱۳۵۰: ۷. ب. مأخذ: یعقوبی، ۱۳۸۳: ۷۹.

Fig. 13. Two historical drawings of the naghsh-e-jahan square. A. Source: Honarfar, 1971: 7. B. Source: Yaaghoubi, 2004: 79.



(دلواله، ۱۳۴۸: ۲۹۴).

میدان نقش جهان: نوای نقاره که در بنای نقاره‌خانه بر سردر قیصریه به مناسبت‌های مختلف و به هنگام طلوع و غروب آفتاب به رسم ایرانیان باستان در تمام میدان نقش جهان طنین‌انداز می‌شد، توجه بسیاری از جهانگردان از قبیل دلواله و «مادام دیولافوا» را جلب کرده بود^{۳۷} (دلواله، ۱۳۴۸: ۳۹ و دیولافوا، ۱۳۳۲: ۲۸۹). از این رو نقاره زنی رنگ و بوی آیینی داشته است. بنای مذکور که هم اکنون از بین رفته، چنان اهمیت داشت که طول آن به اندازه نصف عرض میدان نقش جهان بود (هنرفر، ۱۳۵۰: الف: ۱۳). این نوا نوایی سلطنتی بود که به مناسبت‌های مختلف و به ویژه همراه با بازی چوگان^{۳۸} (Alemi, 1991: 100) و مراسم سوگواری محرم (عالمی، ۱۳۸۷: ۶۳) نواخته می‌شد و بر جلوه‌های نظامی این مراسم می‌افزود. بنابراین نقاره زنی با مراسم آیینی نیز عجین بوده است و اهمیت فراوانی داشته است.

• وسعت، تناسبات، هندسه و جداره

وسعت فرا انسانی و نسبت ۱ به ۳ دو ویژگی منحصر به فرد در میداین صفوی است که در کمتر بنای تاریخی دیده شده است. مقبره شیخ صفی‌الدین اردبیلی: ابعاد حیاط دوم مقبره حدود ۲۶/۵*۹۲ متر و تناسبات آن تقریباً ۱ به ۳ است. این حیاط باغی کشیده برای رسیدن به مجموعه فضاهای زیارتگاهی است. میدان صاحب آباد: در متون تاریخی تناسباتی از میدان ذکر نشده، اما از میدان اصفهان بزرگ‌تر بوده است. شاردن در زمان سلطنت شاه سلیمان صفوی به تبریز مسافرت کرده، میدان مرکزی تبریز را این گونه معرفی می‌کند: «میان میدان‌هایی که من در شهرهای مختلف دیده‌ام، میدان تبریز از همه وسیع‌تر است، حتی از اصفهان نیز بزرگ‌تر می‌باشد» (شاردن، ۱۳۷۴: ۴۷۹).

میدان سعادت: گلریز به موجب نوشته شاردن ابعاد میدان را ۷۰۰ در ۲۵۰ پا (۲۳۰ در ۸۳ متر) ذکر می‌کند. (گلریز، ۱۳۳۷: ۶۰۶) دلواله هم عرض میدان را یک سوم طولش و به اندازه عرض میدان اصفهان ذکر کرده است^{۳۹} (دلواله، ۱۳۴۸: ۲۹۱). همچنین گفته شد که وی علت بزرگی میدان را وجود زمین چوگان در آن می‌داند. اما بازی چوگان در زمین کوچکتر نیز قابل اجرا بوده و دلیل موجهی به حساب نمی‌آید. می‌توان گفت این ابعاد اگرچه برای بازی چوگان مناسب بوده، اما ضرورتی نداشته است. چنانکه امروزه مسابقات چوگان‌بازی در زمینی به مراتب کوچکتر برگزار می‌شود.

میدان نقش جهان: ابعاد میدان نقش جهان ۵۱۰ در ۱۶۰ متر و تناسبات آن تقریباً ۱ به ۳ است. شاه عباس ورزش باستانی ایران را در چنین میدان بزرگی برگزار می‌کرد. بزرگی میدان حاکی از برگزاری باشکوه مسابقات دارد. مراسم چوگان‌بازی در چنین میدان بزرگی توانایی زیادی را می‌طلبیده و حاکی از مهارت و قدرت بازیکنانش بوده است. با توجه به این که تناسبات ۱ به ۲ برای میدان مخصوص چوگان‌بازی کافی بوده، تناسبات ۱ به ۳، میدان

(فیگوئروا، ۱۳۶۳: ۲۱۲ و دلواله، ۱۳۴۸: ۳۸). همچنین شاه عباس امر می‌کرد مردم نیز برای تماشای این‌گونه مراسم حاضر شوند و گاه مهمان خارجی خود را در ایوان عالی‌قاپو که در ضلع طولی غرب میدان قرار داشت به تماشای این‌گونه مراسم دعوت می‌کرد (فلسفی، ۱۳۴۴: ۲۸۸، ۳۰۴ و ۳۰۵). هم‌اکنون نیز دروازه‌های چوگان در میدان نقش جهان موجود است. میل بلند قیق‌اندازی نیز در برخی عکس‌های تاریخی از میدان دیده می‌شود. (تصاویر ۱۲ و ۱۳) «سانسون» در سفرنامه‌اش به برگزاری این‌گونه مسابقه‌های رسمی و تشویق و هدیه دادن شاه سلیمان صفوی به برنده مسابقه اشاره دارد^{۴۰} (سانسون، ۱۳۷۷: ۴۴).

براساس گفته شاردن و سانسون رو به روی عمارت عالی‌قاپو در میدان، محل به نمایش گذاشتن ۱۱۰ توپ چدنی بوده است که از فتح هرمز به غنیمت رفته است^{۴۱} (شاردن، ۱۳۷۴: ۱۴۲۶ و سانسون، ۱۳۴۶: ۷۲). هنرفر متذکر می‌شود که تعداد ۱۱۰ توپ چدنی به نام حضرت علی (ع) به حساب حروف ابجد اشاره دارد. چراکه شاه عباس به آن حضرت ارادت مخصوص می‌ورزید (هنرفر، ۱۳۵۰: ب: ۴۲۰). از این رو نمایش قدرت رنگ و بوی شیعی داشته است. همچنین شاردن از ساعتی بزرگ و ناقوسی نام می‌برد که بر فراز سردر قیصریه قرار داشته^{۴۲} (شاردن، ۱۳۷۴: ۱۴۳۸)؛ (تصویر ۱۳) و «جملی کاری» آن را هدیه‌ای از طرف مسیحیان شهر هرمز به شاه عباس می‌داند^{۴۳} (کاری، ۱۳۴۸: ۸۰). بنابراین میدان محلی برای به نمایش گذاشتن غنایم جنگی و هدایایی بوده که شاه دریافت می‌کرده است. به علاوه قرارگیری ساعت ناقوسی در آکس طولی میدان و ردیف منظم توپ‌ها مقابل کاخ عالی‌قاپو مؤید این مطلب است که این عناصر هماهنگ با نظم میدان که گاه رنگ و بوی شیعی داشته به نمایش گذاشته می‌شدند و بر شکوه میدان می‌افزودند.

دو سر ستون تاریخی نیز احتمالاً از عمارت سلطنتی جی در میدان نقش جهان، جلوی در حرمسرا قرار داشته^{۴۴} (هنرفر، ۱۳۵۰: الف: ۱۱) که نمودی از بازگشت به شکوه گذشته بوده است.

• نقاره‌زنی

توجه ویژه به نقاره‌زنی در دوره صفوی به سبب قدمت دیرینه‌ای که در فرهنگ ایرانیان دارد، قابل تأمل است. زیرا صفویان به زنده کردن آیین‌های باستانی ایرانی اهمیت می‌دادند.

مقبره شیخ صفی‌الدین اردبیلی: نقاره‌خانه بر فراز سردر عالی‌قاپو، سردر اصلی مجموعه وجود داشته است و احتمالاً هم زمان با مراسم عاشورا نقاره زنی آغاز می‌شده است.

میدان صاحب آباد: طبق متون تاریخی، در میدان صاحب آباد، بنایی تحت عنوان نقاره‌خانه به چشم نخورده است. میدان سعادت: دلواله توضیح می‌دهد که نقاره‌خانه در آن طرف میدان، آهنگ‌های جنگی می‌زند، به میل شاه و تقریباً هر شب، همراه با نوای نقاره‌خانه کسانی که به بازی چوگان آشنایی دارند، وارد میدان می‌شوند

را می‌توان با حیاط دوم آرامگاه شیخ صفی‌الدین یا همان باغ شیخ مرتبط دانست (تصویر ۶). نسبت ۱ به ۳، میدان را به تناسبات خیابان در باغ ایرانی نزدیک می‌کند. تفاوت بزرگ این دو در این است که به دلیل وسعت کم حیاط دوم مقبره، مجموعه فضاهای اطراف ساحت خودنمایی می‌کند، در صورتی که در میدان نقش جهان صحن میدان است که خودنمایی می‌کند.

هندسه مستطیلی و نظم قرارگیری اجزا در میدان نقش جهان به حدّ اعلا می‌رسد. این نظم تداعی‌گر هندسه حیاط‌های مرکزی بناهای تاریخی ایران است که با حرکت محور عرضی ایوان-مسجد و وسعت خارج از مقیاس ترکیب شده است (تصویر ۱۱). مسجد شاه، مسجد شیخ لطف‌الله، عمارت عالی‌قاپو و سردر فیصربه با قرارگیری منحصر به فرد خود در میدان، جلوه خاصی به آن می‌دادند. تأکید در فرم و ارتفاع در محور تقارن طولی و محور عرضی یک‌سوم جنوبی

میدان، شکوه خاصی به میدان می‌بخشید. قرار گرفتن محور ایوان-مسجد در یک سوم جنوبی میدان، احتمالاً به دلیل فراهم آوردن فضا برای کاروان‌های تجاری در جوار سردر بوده است. همچنین این محور با قرار گرفتنش در یک سوم جنوبی میدان در زاویه دید ناظر واقع در سر در بازار قرار گرفته، به چشم‌انداز میدان از این محل عمق و شکوه بیشتری می‌داده است (تصویر ۱۲). دورتادور میدان در طبقه بالا روی بازار، اتاق‌ها و ایوان‌هایی یکسان و مشرف به میدان وجود داشته که به افراد عادی اجازه داده می‌شده است. آنها توانایی دیدن آنچه را که در میدان به نمایش گذاشته می‌شد، داشتند. درختان اطراف میدان با فاصله کاشته شده و مانع دید به جداره‌های مزین میدان نمی‌شده‌اند^{۳۹} (شاردن، ۱۳۷۴: ۱۴۲۸ و کمپفر، ۱۳۶۰: ۱۹۴)، چراکه جداره‌ها با تزییناتشان نیز جلوه‌ای سلطنتی به میدان می‌دادند (تصویر ۱۳).

جمع‌بندی و نتیجه‌گیری

بدین ترتیب ویژگی‌ها با خاستگاه حکومتی (با رنگ و بوی آیینی) عبارتند از: پیوند حکومت و مردم به عنوان ویژگی نو صفوی، ایوان قدرت در غرب، حضور بازار و مسجد جامع نو در رقابت با بازار و مسجد جامع عتیق، اجرای مراسم محرم در میدان به مثابه تکیه‌ای بزرگ به عنوان ویژگی نو شیعی، وسعت فرا انسانی و قدرت نمایی بیشتر در بازی چوگان و تفاخر با رنگ و بوی آیینی. ویژگی‌ها با خاستگاه آیینی (با رنگ و بوی حکومتی) نیز بدین قرار است: جهت قرارگیری میدان مطابق با حرکت آفتاب (و در مورد میدان نقش جهان مطابق با حرکت آفتاب و جهت قبله)، حضور درخت و آب و آتش به عنوان عناصر مقدس در فرهنگ ایران باستان، نقاره‌خانه، تناسبات ۱ به ۳ میدان هر چه نزدیکتر به تناسبات خیابان به عنوان ویژگی نو صفوی، هندسه و تقارن، سلسله مراتب و محصوریت.

برخلاف نظریه‌های رایج اگرچه می‌توان ویژگی‌های معدودی از میدان نقش جهان را در میدان‌های پیشین آن مشاهده کرد، اما در زمان خود دارای ویژگی‌های منحصر به فردی بوده و به عنوان میدانی نو با اهدافی نو مطرح بوده است (بسیاری از ویژگی‌های خود را وامدار مفهوم قدرت و تفکرات آیینی بوده است). بنابراین نقش جهان به عنوان میدانی نو در زمان خود، بیش از یک قرن میدان سلطنتی در پایتخت صفوی بود که به طرق مختلف قدرت و تفکرات آیینی سازندگانش را به نمایش می‌گذاشته است. میدان نقش جهان نه تنها میدان‌های صاحب‌آباد و سعادت، بلکه میدان عتیق را نیز پشت سر گذاشت. تمامی نشانه‌های سلطنتی و حکومتی در این میدان گرد آمده بود. هر آنچه برای به رخ کشیدن لازم بود، در این میدان به نمایش گذاشته می‌شد.

به طور کلی میداین حکومتی صفوی حاکی از میل مشترک حکومتی مقتدر دارند. این خواسته جدید در این دوران نهادینه شده و می‌توان آن را الگوی بارعام صفوی نامید. نسخه صفوی میدان ضمن تحکیم قدرت شاه، از پیوند حکومت و مردم در برگزاری مراسم خبر می‌دهد. گویی پادشاهان صفوی و به ویژه شاه عباس اول، این الگو را به مثابه پنجره حکومت خود به سوی مردم قلمداد می‌کردند. در تمامی این میداین، برگزاری مراسم ورزشی، آیینی و همایشی، مراسم روزانه و شبانه و نمایش قدرت، از استفاده توأم حکومت و مردم حکایت دارد. ساخت ابنیه عام‌المنفعه و توجه به رفاه مردم از نتایج این سیاست بوده است. بنابراین میدان به عنوان نشان شهر صفوی، ضمن عرضه قدرت نظامی حکومت، باعث دلگرمی عمومی نیز بوده است. این سیاست از اختلاط آیینی نیز حکایت دارد. ادغام مراسم مختلف شیعی همچون تعزیه با مراسم دیرینه ایرانیان، مانند چوگان‌بازی، مؤید این نظریه است.

علاقه پادشاهان صفوی به نمایش شکوه و عظمت حکومتی ایجاد فضاهای ویژه را موجب شد که تا آن زمان کمتر مورد توجه بوده است. بروز حضور شاه در کلیه مراسم برای جلب توجه مردم، نقطه عطف این توجه برای افزایش قدرت، ابهت و استفاده‌های مشترک در این فضاها بوده است. برخی عوامل این درخواست مهم در خصوصیات ذیل خلاصه می‌شود:

- تقویت محوریت تجاری میداین و نمایش‌های ملی و بین‌المللی آن
- استفاده‌های نظامی و انتظام ارتش و سان و رژه جهت برقراری ابهت نظام
- توجه به ایجاد قدرت در جداره‌ها، هندسه ویژه میداین و همچنین وسعت قابل توجه آنها
- ایجاد مراسم جذاب نمایشی و استفاده‌های متفاوت از میداین جهت جذب مردم و اتباع خارجی
- توجه مضاعف حکومت در ایجاد فضاهای مشترک برای مراسم تفریحی مشترک (برگزاری مسابقات) و مراسم مذهبی مشترک (مراسم محرم)
- ترکیب نوین عملکردهای تجارتنی، حکومتی، مذهبی، تفریحی و مراسمی برای استفاده‌های حداکثری فضاهای سرزنده شهری

تصویر ۱۳. دو تصویر تاریخی میدان نقش جهان. الف. مأخذ: هنرفر، ۱۳۵۰: ۷. ب. مأخذ: یعقوبی، ۱۳۸۳: ۷۹.

Fig. 13. Two historical drawings of the naghsh-e-jahan square. A. Source: Honarfar, 1971: 7. B. Source: Yaaghoubi, 2004: 79.

راهدرد (استراتژی) طراحی میدان حکومتی امروزی	ویژگی‌ها	
	کالبد	معنا
قرارگیری میدان در مفصل راسته‌های پر رونق مردمی و حکومتی در شهر	پيوند حکومت و مردم	تفکر حکومتی
جهت شمالی- جنوبی	به دلیل جهت تابش آفتاب و امکان بازی سوارکاران چوگان بازی همانند زمین‌های ورزشی امروزی، مانند باغ شیخ صفی، ناظر با حرکت در محور طولی میدان با نور آفتاب مواجه نمی‌شود.	تفکر آیینی
تعبیه ایوان‌ها و رواق‌های مشرف برای مردم	نقش نمایشی میدان، ایوان قدرت، حضور شاه و حکومت در میدان، تسلط حاکم، مانند محل تماشاگران در زمین‌های ورزشی امروزی، ایوان شاهی نیز باید در غرب باشد.	تفکر حکومتی
آتش بازی در شب برگزاری مراسم جشن در اعیاد مذهبی	نقش مذهبی و عرفانی میدان، شکوه و قدرت، تقدس آتش	تفکر آیینی
استفاده از درخت و آب	خیابان و میدان باغ ایرانی، عناصر باغ سلطنتی ایرانی، سلطنتی بودن میدان، شکوه و قدرت، فضایی تفریح‌گاهی برای حضور مردم و رونق بخشیدن به میدان، تقدس درخت و آب	تفکر آیینی
حضور بازار و غرفه‌های تجاری برای رونق میدان	نقش تجاری میدان، حضور مردم و تجار داخلی و خارجی، تجارت داخلی و خارجی، رونق بخشیدن به میدان، وارد شدن میدان به رقابت بین‌المللی، پیوند حکومت و مردم، رقابت میدان با میدان عتیق	تفکر آیینی تکیه بازار
حضور مسجد	نقش مذهبی و عرفانی میدان، حضور مذهب، تأکید بر مذهبی بودن حکومت، حضور مردم و رونق بخشیدن به میدان، پیوند حکومت و مردم، رقابت میدان با میدان عتیق	تفکر آیینی
تعبیه سلسله‌مراتب در ورود به مسجد	نقش مذهبی و عرفانی میدان، سلسله مراتب دسترسی به مسجد	تفکر آیینی
برگزاری مراسم عاشورا	نقش نمایشی میدان، اعتقادات شیعی حکومت که از ابتدای تشکیل حکومت به مرور به اعتقادات مردم تبدیل شد، حضور مردم، پیوند حکومت و مردم	تفکر آیینی تکیه بازار
نمایش قدرت نظامی	نقش نمایشی میدان، مراسم چوگان بازی و قیق‌اندازی، ورزش باستانی، نظامی و سلطنتی ایرانی، تقویت بنیه نظامی سرداران سپاه، حضور مردم برای تماشای بازی، پیوند حکومت و مردم	تفکر حکومتی
	قیق‌اندازی	تفکر حکومتی
	به نمایش گذاشتن هدایا و غنایم جنگی	تفکر حکومتی
نقاره‌زنی	نقش نمایشی میدان، موسیقی باستانی، نظامی و سلطنتی ایرانی، پیوند حکومت و مردم	تفکر آیینی
وسعت، تناسبات، هندسه و جداره	عظمت و قدرت	تفکر حکومتی
	ویژگی نو صفوی، تناسباتی که در حیاط دوم شیخ صفی دیده می‌شود.	تفکر آیینی
	تقارن و هندسه ایرانی، قدرت	تفکر آیینی
	نحوه قرارگیری اجزا	تفکر آیینی
	محسوریت	تفکر آیینی
	محسوریت، سایه‌اندازی در صحن بزرگ میدان، حضور مردم عادی در حجره‌های طبقه بالای میدان	تفکر آیینی
	تزیینات جداره	تفکر حکومتی
	سلطنتی بودن میدان، شکوه و قدرت	تفکر حکومتی
		توجه به طراحی خرد

توجه به حضور پررنگ مردم در مراسم ملی- مذهبی، استفاده‌های مشترک حکومت و مردم منجر به ایجاد فضاهای سرزنده چند عملکردی شهری شده و میادین این دوره را نسبت به دوره‌های قبل و بعد خود برتری داده است. میدان نقش جهان می‌تواند به عنوان الگویی از میدان حکومتی برای نمایش اقتدار حکومت مورد استفاده قرار گیرد. اگرچه بعدها هرگز میدانی مشابه نقش جهان ساخته نشد و میدان‌های توپخانه باب شدند، اما شاید بتوان میدان‌هایی چون میدان بهارستان تهران را به عنوان نمونه امروزی میدان‌های حکومتی ایرانی در نظر گرفت که می‌تواند نشانه‌هایی از میدان نقش جهان را با رنگ و بوی مردمی و اسلامی در خود جای دهد. راهبردهایی مثل استفاده از هندسه ایرانی، محصوریت، استفاده از عناصر باغ ایرانی و نقاره‌خانه، دادن نقش‌های مذهبی، تجاری و نمایشی به میدان از راهبردهای ایرانی کردن میدان حکومتی است. برای پیاده کردن این راهبردها، تدابیری در جدول ۱ آورده شده است.

اما آیا واقعاً کالبد میدان نقش جهان از مقبره شیخ صفی الهام گرفته شده و چون مقبره شیخ صفی می‌تواند دارای سلسله مراتب فضایی متناظر با هفت مرحله عرفان باشد؟ (رضازاده اردبیلی و انصاری، ۱۳۹۰: ۹۶-۸۱) به راستی ریشه آیینی باغ ایرانی، مراسم آتش بازی، سنت نقاره زنی، چوگان بازی و غیره که همگی در میدان بزرگی چون نقش جهان گرد هم آمده‌اند در چیست؟ یافتن پاسخ پرسش‌هایی از این قبیل می‌تواند در یافتن ریشه‌های نظری و تداوم ویژگی‌های اصیل میدان حکومتی ایرانی مفید واقع شود.

پی‌نوشت‌ها

۱. مجموعه صاحب‌آباد تبریز توسط شیخ محمد جوینی (درگذشته ۶۶۳ ه.ق.) از وزیران ایلخانان مغول ساخته شد. ۲. دوره حکومت حسن بیگ: ۸۸۲-۸۷۴ ه.ق. ۳. «در دیگری که در سمت مشرق است در میدانی بزرگ قرار دارد و به باغ باز می‌شود... در میانش چشمه بزرگ زیبایی دیده می‌شود... روی این در ساختمانی بزرگ با اطاق‌های بسیار و تالار سرپوشیده‌ای ساخته‌اند که مشرف به باغ است. در طرفی که رو به میدان است ایوانی گرد دیده می‌شود... هر وقت مراسم جشن در این میدان برپا می‌شد حسن بیگ با بسیاری از امیران خود به این عمارت می‌آمدند... از این نقطه، منظره با شکوه میدان دیده می‌شود با مسجد و بیمارستانی که در آن ساخته‌اند...» ۴. دوره حکومت شاه اسماعیل: ۹۸۴-۹۳۰ ه.ق. ۵. دلاواله جهانگرد ایتالیایی که در سال ۱۶۱۷ م. برابر با ۱۰۲۵ ه.ق. مهمان شاه عباس بوده است. ۶. «چیزی که در قزوین جلب توجه مرا کرد درب شاهي بود که در یک میدان بزرگ واقع شده است... دومین چیزی که در قزوین جلب توجه مرا کرد میدان بزرگ است که دور از قصر شاهي و در حوالی بازار واقع شده» ۷. کمپفر جهانگرد آلمانی که نقشه‌ای از قزوین در سال ۱۶۸۴ م. (۱۰۹۵ ه.ق.) کشیده است. ۸. مطراچی جهانگرد عثمانی است که در زمان سلطنت شاه تهماسب مینیاتوری از شهر تبریز کشیده است. ۹. «ولی دو قصر کوچک سلطنتی با ایوان‌های متعدد یکی در این طرف و یکی در آن طرف میدان ساخته شده تا در موقع تماشای چوگان بازی از آنها استفاده شود. ایوان یکی از این خانه‌ها با پرده پوشیده شده است و گمان می‌کنم مخصوص حرم‌سرا باشد، زیرا در پشت آن نیز باغچه‌ایست.» ۱۰. دوره حکومت شاه صفی: ۱۰۳۸-۱۰۵۲ ه.ق. ۱۱. «اطراف میدان را درخت کاشته‌اند، ولی آنها هنوز کوچک هستند و استفاده‌ای نمی‌رسانند. جوی‌های باریکی نیز در پای این درختان جریان دارد. دورتادور میدان را دو رج طارمی چوبی کشیده‌اند و در وسط آنها و کنار درختان حوالی جوی‌های آب گیاهان مختلفی کاشته‌اند که تصور می‌کنم بوته‌های گل باشد و به هر حال چیز جالبی است.» ۱۲. دلاواله می‌نویسد: «دور تا دور میدان در نزدیکی دکان‌ها نهر پرآبی جاری است که در وسط آن سنگ‌هایی برای رفت و آمد پیاده‌ها قرار داده‌اند و بین این نهر و دکان‌ها به خط مستقیم درخت‌های پر شاخ و برگ و یکسان کاشته‌اند که چند وقت دیگر وقتی برگ‌های آنها برآید به نظم قشنگترین منظره عالم را تشکیل خواهند داد.» ۱۳. شاردن جهانگرد مشهور فرانسوی که طی دو سفر در سال‌های ۱۶۶۴ تا ۱۶۷۰ م. برابر ۱۰۷۴ تا ۱۰۸۰ ه.ق. و ۱۶۷۱ تا ۱۶۷۷ م. مقارن ۱۰۸۱ تا ۱۰۸۷ ه.ق. داشته است، توانسته اواخر سلطنت شاه عباس دوم (دوره حکومت: ۱۰۷۷-۱۰۵۲ ه.ق.) و بخشی از سلطنت شاه سلیمان (دوره حکومت: ۱۱۰۶-۱۰۷۷ ه.ق.) را درک کند. ۱۴. «در اطراف بناهای عالی میدان پایه و منجینق‌هایی از چوب قرار داده‌اند که روی آنها از پایین تا بالا جای چراغ ساخته شده که در جشن‌ها و اعیاد روی آنها چراغ گذارده و روشن می‌کنند و در هیچ جای دنیا چنین چراغانی دیده نمی‌شود، زیرا تعداد این چراغ‌ها در حدود ۵۰ هزار عدد است» ۱۵. افوشته‌ای نظری کتاب خود درباره حکومت صفویه را از سال ۹۹۸ تا ۱۰۰۶ ه.ق. نگاشت و آن را نقاوه الآثار فی ذکر الاخیار نام نهاد. ۱۶. «توماس هربرت» جهانگرد انگلیسی است که در سال ۱۶۲۷ م. (۱۰۳۷ ه.ق.) به همراه هیأت نمایندگان انگلیس به اصفهان آمده است. وی میدان نقش جهان را ستوده و از آن به عنوان بازار بزرگ یاد می‌کند: «میدان یا بازار بزرگ بدون شک مجلل‌ترین و مطبوع‌ترین بازار در تمام جهان است... این میدان شبیه مرکز بورس ما یا شبیه به میدان سلطنتی در پاریس بوده، اما شش بار از آن بزرگ‌تر است.» ۱۷. «در آن روز، از اولاد حضرات طیبین پادشاه شده، سکه و خطبه همان روز زده و خوانده خواهد بود. در میدان تبریز، شهریار چوگان بازی خواهد کرد.» ۱۸. دوره حکومت سلطان محمد صفوی: ۹۹۶-۹۸۵ ه.ق. ۱۹. «... در میدان صاحب‌آباد که حریم خانه و قلعه او بود مجلس چوگان بازی و قیق‌اندازی طرح نموده بزم عشرت آراستند...» ۲۰. «گرچه به زیبایی میدان اصفهان نیست، ولی طولش به همان اندازه و عرضش تقریباً یک سوم طول است. علت بزرگی این میدان وجود زمین چوگان در آن است و دروازه‌های این بازی نیز یکی در بالا و دیگری در پایین میدان استوار شده‌اند.» ۲۱. «دن گارسیا دیلیوا فیگوروا» در سال ۱۶۱۴ م برابر ۱۰۲۳ ه.ق. به عنوان سفیر اسپانیا به دربار شاه عباس اعزام شد. او می‌نویسد: «بخاطر آنکه زمین میدان که بسیار صاف و هموار است برای بازی آماده‌تر باشد و اسب‌ها در آن نلغزند و به سر درنبینند، در تابستان و زمستان سراسر آن را از گچ نخاله یا کلوخ بسیار ریز می‌پوشانند.» دلاواله می‌نویسد: «وسط تمام میدان با سنگ‌های ریزفرش شده و برای دویدن یا اسب‌سواری موقعیتی از آن بهتر وجود ندارد.» ۲۲. «در این میدان سرداران جوان ایران به ورزش می‌پردازند. سوار بر اسب چوگان بازی می‌کنند و بی‌آنکه یک پا را از رکاب خارج کنند سرتاخت دوباره آن را از زمین بر می‌گیرند، یا به شیوه کهن پارت‌ها، در منت‌های سرعت اسب، از عقب سر به کمانکشی و تیرافکنی می‌پردازند، یا بر بالای تیر بلندی که در وسط میدان قرار دارد بشقابی از طلا نصب می‌کنند و به نشانه‌ای که در میان آن می‌گذارند تیراندازی می‌کنند و شاه که خود از تالار پذیرایی تماشاگر این صحنه است به کسی که بتواند بشقاب را به زمین آورد گذشته از خود بشقاب جایزه‌ای هم عطا می‌کند. علاوه بر آن مبلغ چهارصد کرون نیز به او مرحمت می‌کند تا مخارج مهمانی، که وی به این مناسبت در خانه خویش بر پای می‌دارد و شاه نیز برای صرف غذای مختصری در آن شرکت می‌نماید، پرداخت کند. همه سران و سرداران و اعیان دولت نیز به دیدار او می‌روند و مهارت و چابک‌دستی او را می‌ستایند و موفقیت و افتخاری را که از تشریف‌فرمایی شاه حاصل داشته است بدو تبریک می‌گویند» / ۲۳. شاردن می‌نویسد: «در طول دو طرف در کاخ به فاصله صد و ده قدم از هر سو طارمی چوبی منقشی نصب شده که در فضای محصور بین آن و کاخ، در آن صد و ده توپ چندی که رنگ سبز بر آنها زده‌اند به ردیف تعبیه کرده‌اند... این توپ‌ها... از جمله غنایمی هستند که پس از فتح جزیره هرموز نصیب ایرانیان شده است.» / ۲۴. شاردن می‌نویسد: «چنین می‌نماید که این ناقوس از آن دیر راهب‌های شهر هرمز بوده و از آنجا به اصفهان آورده‌اند.» ۲۵. «فرانچسکو جملی کاری»، جهانگرد ایتالیایی که در زمان شاه سلیمان صفوی به ایران سفر کرده است، می‌نویسد: «در قسمت جنوبی این میدان رنگ سبز از هر سو طارمی چوبی منقشی نصب شده که در فضای محصور بین آن و کاخ، در آن صد و ده توپ چندی که رنگ سبز بر آنها زده‌اند به ردیف تعبیه کرده‌اند... این توپ‌ها... از جمله غنایمی هستند که پس از فتح جزیره هرموز نصیب ایرانیان شده است.» ۲۶. «شاردن نوشته است در گوشه در حرمسرا دو پایه ستون مرمر بسیار زیبا و گرانبهایی وجود دارد که از خرابه‌های تخت جمشید آورده‌اند... مؤلف (الاصفهان)... اضافه می‌کند که این دو سرستون در مقابل درب خورشید (درب حرمسرا) سال گذشته ۱۳۰۶ از زیر خاک و آوار میدان شاه بیرون آمد و به نظر می‌رسد که اصل آنها متعلق به عمارت سلطنتی شهر چی بوده است که به اینجا منتقل شده» ۲۷. دلاواله می‌نویسد: «در پایین میدان نزدیک بازار به فریته آن سر درب بزرگی است که در طبقه بالای آن دو جایگاه قرار دارد که هر روز غروب آفتاب در آن نقاره می‌زنند و در آهنگ جنگی ایرانی و ترک می‌نوازند که به گوش خوش می‌آید و با وجود بزرگی میدان در همه جا طنین می‌افکند.» «مادام دیولافوا» سیاح

فرانسوی که از سال ۱۸۸۱ م. برابر با ۱۲۹۸ ه. به بعد ایران را سیاحت کرده و مدتی در اصفهان به سر برده است، می‌نویسد: «نقاره‌چیان با آن کرنا‌های بلند قبل از طلوع آفتاب و بعد از غروب آن در بالای عمارت نقاره‌خانه برسم نیاکان باستانی خود با آفتاب که بزرگترین نماینده قوای زنده طبیعت است سلام می‌دهند.» / ۲۸. Pietro della Valle gives a detailed description of the game ... He reports that during the game music was played in the naqarahkhane و خانه‌ها، سراسر درختان چنار غرس شده، و شاخه‌های این درختان همانند چتری بر سر خانه‌های نزدیک خود سایه می‌اندازند، اما آنها را از دیده‌ها پنهان نمی‌دارند.» کمپفر می‌نویسد: «جا به جا از غرس درختان خودداری شده است تا به دید وسیع بیننده خللی وارد نیاید.»

فهرست منابع

- اردلان، نادر و بختیار، لاله. ۱۳۸۰. حس وحدت. ت: حمید شاهرخ. چاپ اول. اصفهان: نشر خاک.
- بازرگان و نیزی. ۱۳۴۹. سفرنامه‌های ونیزیان در ایران (شش سفرنامه). ت: منوچهر امیری. چاپ اول. تهران: انتشارات خوارزمی.
- خوانساری، مهدی، مقتدر، محمدرضا، و یآوری، مینوش. ۱۳۸۳. باغ ایرانی، بازتابی از بهشت. ت: مهندسین مشاور آران. تهران: سازمان میراث فرهنگی و گردشگری.
- دبیرسیاقی، سید محمد. ۱۳۸۱. سیر تاریخی بنای شهر قزوین و بناهای آن. قزوین: نشر اداره کل میراث فرهنگی استان قزوین.
- دلاواله، پیترو. ۱۳۴۸. سفرنامه پیترو دلاواله (قسمت مربوط به ایران). ت: شفا شجاع‌الدین. تهران: انتشارات بنگاه.
- دیولافوا، ژان پل هنریت. ۱۳۳۲. سفرنامه (مادام دیولافوا) ایران و کلد. ت: علی محمد فره‌وشی. تهران: خیام.
- راداحمدی، مینا، تهرانی، فرهاد و ابویی، رضا. ۱۳۹۰. معرفی و نقد بر چند سند تصویری- تاریخی تازه یافته در مورد نقش جهان. فصلنامه علمی- پژوهشی باغ نظر، ۸ (۱۷): ۱۸-۳.
- رضازاده اردبیلی، مجتبی و انصاری، حمیدرضا. ۱۳۹۰. تاثیر تفکر طریقت بر شکل‌گیری مجموعه مزار شیخ صفی‌الدین اردبیلی. نشریه هنرهای زیبا- معماری و شهرسازی، (۴۸): ۸۱-۹۶.
- سانسون. ۱۳۴۶. سفرنامه سانسون، وضع کشور شاهنشاهی ایران در زمان شاه سلیمان صفوی. ت: تقی تفضلی. تهران: بی‌نا.
- سانسون. ۱۳۷۷. سفرنامه سانسون (وضع کشور ایران در عهد شاه سلیمان صفوی). ت: محمد مهریار. اصفهان: نشر گلها.
- شاردن، جان. ۱۳۷۴. سفرنامه شاردن. جلد چهارم. ت: اقبال یغمایی. تهران: انتشارات توس.
- طبسی، محسن و فاضل‌نسب، فهیمه. ۱۳۹۱. بازشناسی نقش و تاثیر جریان‌های فکری عصر صفوی در شکل‌گیری ورودی مساجد مکتب اصفهان. نشریه هنرهای زیبا- معماری و شهرسازی، ۱۷ (۳): ۹۰-۸۱.
- عالمی، مهوش. ۱۳۸۷. باغ‌های شاهی صفوی. ت: مریم رضایی‌پور و حمیدرضا جیحانی. فصلنامه گلستان هنر، ۴ (۱۲): ۶۸-۴۷.
- فلسفی، نصرا... ۱۳۴۴. زندگانی شاه عباس اول. جلد دوم. تهران: انتشارات دانشگاه تهران.
- فیگوئروا، دن گارسیا دسیلوا. ۱۳۶۳. سفیر اسپانیا در دربار شاه عباس اول. ت: غلامرضا سمیعی. تهران: نشر نو.
- کارری، جملی. ۱۳۴۸. سفرنامه کارری. ت: عباس نخجوانی و عبدالعلی کارنگ. تبریز: اداره کل فرهنگ و هنر آذربایجان شرقی.
- کمپفر، انگلبرت. ۱۳۶۰. سفرنامه کمپفر. ت: کیکاووس جهان‌داری. تهران: شرکت سهامی انتشارات خوارزمی.
- گلریز، محمدعلی. ۱۳۳۷. مینودر یا باب‌الجنه قزوین. تهران: انتشارات دانشگاه تهران.
- مجابی، سید مهدی و آقاعلیخانی، لیللا. ۱۳۸۷. در جستجوی هویت شهری دوره‌های کهن و میانی قزوین. تهران: وزارت مسکن و شهرسازی و مرکز مطالعاتی و تحقیقاتی شهرسازی و معماری.
- منشی، اسکندر بیک ترکمان. ۱۳۵۰. تاریخ عالم‌آرای عباسی. جلد اول. تهران: انتشارات امیرکبیر.
- منصور، سید امیر و دبزانی، احسان. ۱۳۹۱. طرح پژوهشی سیر تحول سازمان فضایی شهر قزوین. تهران: انتشارات مرکز پژوهشی نظر (منتشر نشده).
- مک چسنی، آر. دی. ۱۳۷۷. احداث اصفهان عباسی در متون صفوی. ت: مهرداد محمودزاده، مجله رواق، ۱ (۱): ۸۰-۶۳.
- مطراقچی، نصح. ۱۳۷۹. بیان منازل. ت: رحیم ربیسی‌نیا. چاپ اول. تهران: انتشارات سازمان میراث فرهنگی کشور.
- هنرفر، لطف ا... ۱۳۵۰ الف. میدان نقش جهان اصفهان. هنر و مردم، ۹ (۱۰۵): ۲-۲۸.

- هنرفر، لطف ا... ۱۳۵۰ ب. گنجینه آثار تاریخی اصفهان. اصفهان: ثقفی.
- یعقوبی، حسین. ۱۳۸۳. راهنمای سفر به استان اصفهان. تهران: انتشارات روزنه.
- گروت، لیندا و وانگ، دیوید. ۱۳۸۴. روش‌های تحقیق در معماری. ت: علیرضا عینی‌فر. تهران: انتشارات دانشگاه تهران.

Reference list

- Alemi, M. (1991). Urban Spaces as the Scene for the Ceremonies and Pastimes of the Safavid Court. Environmental Design. *Journal of the Islamic Environmental Design Research Centre*, 1-2 (11): 98- 107.
- Alemi, M. (2008). Baghha- ye shahi- ye Safavi [Princkley Safavid Gardens]. Translated by Maryam Rezayipour & Hamidreza Jeihani. *Journal of Golestan-e honar*, (12): 47-68.
- Ardalan, N. Bakhtiar, L. (2004). *Hes- e Vahdat* [Sense of Unity]. Tranlated to Persian by Shahrokh, H. Esfahan: Khak.
- Bazargan- e Venizi [Anonymous Venetian merchant]. (1970). *Safar nameha- ye Venizian dar Iran* [Venetians itinerary in Iran]. Tranlated to Farsi by Amiri, M. Tehran: Kharazmi.
- Chardin, J. (1995). *Safarneme- ye Chardin* [Travels of Chardin]. Volume IV. Translated to Persian by Eghbal Yaghmayi. Tehran: Toos.3. Dabir siaghi, M. (2002). *Seir- e Tarikhi- e bana- ye shahr- e Qazvin va banaha- ye an* [History of building Qazvin and its monuments]. Qazvin: Administration of cultural Heritage of Qazvin.
- Della Valle, P. (1969). *Safarneme- ye Pietro Della Valle* [Travels of Pietro Della valle]. Translated by Shoaedin Shafa. Tehran: Bongah.
- Dieulafoy, J. (1953). *Safarneme-ye Madame Dieulafoy* [Travels of Madame Dieulafoy]. Translated by Ali Mohammad Farevashi. Tehran: Khayam.
- Falsafi, N. (1965). *Zendegani- ye Shah Abbas- e Avval* [Shah Abbas I's life]. Volume II. Tehran: University of Tehran.
- Figueroa, G. (1984). *Safarneme- ye Garcia de Silva Figueroa* [Travels of Garcia de Silva Figueroa]. Translated to Persian by Samii, Gh. Tehran: nashr- e no.
- Golriz, M. (1958). *Minoodar ya Bab Al-jannat- e Qazvin*. Tehran: University of Tehran.
- Gemelli Careri, G. (1969). *Safarneme- ye Gemelli Careri* [Travels of Gemelli Careri]. Translated to Persian by Nakhjavani, A. & Karang, A. Tabriz: Department of Culture and Art of Azarbayejan- e sharghi.
- Groat, L. & Wang, D. (2005). *Raveshha- ye Tahghigh dar memari* [Architectural Research Methods]. Translated by Alireza Einifar. Tehran: University of Tehran.
- Honarfar, L. (1971). Meydan-e Naghsh-e Jahan-e Esfahan [Esfahan Square of Naghsh- e Jahan]. *Journal of Honar va Mardom*, 9(105): 2-28.
- Honarfar, L. (1971). *Ganjineye Asar-e Tarikhi-ye Esfahan* [Treasures of historical monuments of Esfahan]. Esfahan: Saghafi.
- Kampfer A. (1982). *Safarneme- ye Kampfer* [Travels of Kampfer]. Translated by Keykavoos Jahandari. Tehran: Kharazmi.
- Khasnsari, M., Moghtader, M. & Yavari, M. (2004). *Bagh- e Irani, Tasviri az Behesht* [Persian Garden, Image of Paradise]. Translated by Consulting Engineers of Aran. Tehran: Iran Cultural Heritage and Tourism Organization.
- Rad Ahmadi, M., Tehrani, F. & Aboue, R. (2011). Moarrefi va naghd bar chand sanad- e tasviri- tarikhi tazeh yafte dar morede naghsh- e jahan [Introduction and review of some visual-historical documents recently found about Naghsh-e Jahan Square]. *Journal of Bagh- e Nazar*, 8(17): 3-18.
- Rezazade Ardebili, M. & Ansari, H. (2012). Taasir- e Tafakkor- e Tarighat bar Sheklgiri- ye Majmoue Mazar- e Sheikh Safi Al-din- e Ardebili [The Affection of Theosophism on Evolution of the Ensemble of Sheikh Safi al-din Ardabili Shrine]. *Journal of Hnarya-ye Ziba- Memary va Shahrsazi*, (48): 81-96.
- Sanson. (1969). *Safarneme- ye Sanson* [Travels of Sanson]. Translated by Tafazzoli, T. Tehran: n.p.
- Sanson. (1998). *Safarneme- ye Sanson* [Travels of Sanson]. Translated to Persian by Mehryar, M. Esfahan: Golha.
- Mansouri, A. & Dizani, E. (2012). *Seir- e Tahavol- e Sazman- e Fazayi- ye Shahr- e Qazvin* [Evolution of the spatial organization of Qazvin]. Tehran: Nazar Research Centre (unpublished).
- Mc Chesney, R. D. (1998). Ehdas- e Esfahan- e Abbasi dar Motun- e Safavi [Construction of Abbasi Esfahan in Safavid texts]. Translated by Mehrded Mahmoodzade. *Journal of Ravagh*. 1(1): 63-80.
- Metraghchi. (2000). *Bayan- e Manazel*. Translated by Raesnia, R. Tehran: Iran Cultural Heritage and Tourism Organization.
- Mojabi, M. & Aghaalikhani, L. (2008). *Dar Josteju- ye Hoviat- e Shahr- ye Doreha- ye Kohan va Miani- ye Qazvin* [In search of urban identity of Qazvin's early and middle period]. Tehran: Department of Housing and Urban Development, Urban Planning and Architecture researchcentre.
- Monshi, E. (1971). *Tarikh- e Alam ara- ye Abbasi*. Volume I. Tehran: Amir Kabir.
- Tabassi, M. & Fazelnasab, F. (2013). Bazshenasi- ye naghsh va taasir- e jaryanha- ye fekri- ye asr- e safavi dar sheklgiri- ye vorudi-ye masajed- e makab- e Esfahan [Revisiting the Role of Thought Currents of the Safavid Era in the Shaping of the Facades of the Mosques Built Based on the Principles of Isfahan School of Architecture]. *Journal of Hnarya- ye Ziba- Memary va Shahrsazi*. 17(3): 81-90.
- Yaaghubi, H. (2004). *Rahnama- ye Safar be Ostan- e Esfahan* [Travel Guide to Esfahan]. Tehran: Rozaneh.

Ideological Origins of Naghsh-e Jahan Square

Narges Aghabozorg*
Heshmatollah Motedayen**

Abstract

Nowadays our cities require communal spaces more than anything else. Squares have played a role of communal space in the city since long time ago. Presence of Iranian square with its own feature in Iranian cities is an inalienable necessity. We can search these features in the historical squares at the top of which Naghsh-e Jahan is. Discovering the ideological origins of Naghsh-e Jahan features can lead to the design principles of a governmental square. Different theories have been presented about why such a square was built. Some considered it as the rival of Atigh square in Isfahan and some noted it as evolution of the two former Safavid squares (in the former Safavid capitals, Tabriz and Qazvin). But the verity is something beyond these claims. A few articles and books have been published hitherto about the each of these monuments' design. For example an article about some common features of the three Safavid squares has published. But Naghsh-e Jahan square is not only the evolution of the two former ones and it also has deep ideological origins. Research method of this paper is Interpretative- historical. This point of view interprets the resemblance of the monuments at the same culture. The existence of some features of Naghsh-e Jahan in Saheb-abad and Saadat squares confirmed their common ideological origins since historic, cultural, political and geographical link reduce the possibility of randomness in this resemblance. The time of construction of Sheikh Safi Al-din-e Ardebili's shrine - who was the disciple of Safavid kings - was before Safavid squares. Naghsh-e Jahan was built on the order of Shah Abbas I. He had a great devotion to Sheikh and went to visit Sheikh's shrine repeatedly. The comparison of the Shrine and the three Safavid squares lead to some common religious features. These common features was extracted from historical texts and tried to be closer to their original ones. The concepts and ideological origins could be understood by classification, analysis and study of the common features. The classified common features are as follows:

1. The location in the city
2. The direction of the building and the location of Ivan
3. Illumination and fireworks in the Iranian garden
4. Bazaar, mosque and the Moharram rituals
5. Display of military power
6. Naghare-khane.
7. Extent, proportions, geometry and the walls.

The features with governmental origins and also a flavor of religion were obtained: The link between nation and government as a new Safavid feature, Ivan of the power in the west, The new bazaar and mosque in the competition with Atigh Bazaar and mosque and Performing Moharram rituals as a new Shiite feature in the square comparable to a great Tekkie. Ultra-human extent, display military power in the game of Polo and pride in military power with a flavor of religion. Features with religious origins and also a flavor of government were achieved: The direction of square in accordance with the movement of the sun, the presence of trees, water and fire as sacred elements of ancient culture of Iran, Naghare-khane. The proportion of 1 to 3 close to proportion of Khiaban as a new feature of Safavi, Geometry and symmetry and spatial hierarchy and enclosure. Contrary to presented theories, Naghsh-e Jahan had unique features in its time. Many of its features have been owned to the concept of power and religious thoughts. It pioneered Saheb-abad, Saadat and Atigh. All of the royalty and governmental elements were collected in this square. What was necessary to boast was displayed in this square. In general, the Safavid governmental squares signify the similar desire of a powerful government. This new desire has been established in this period of time and can be named as Safavid Bar-e aam (levee). In addition to the stabilization of the king power, the safavid square version relayed the link between the king and the nation. Naghsh-e Jahan could be used as a symbol of governmental square for the display of governmental authority. Although after that time a square such as Naghsh-e Jahan didn't build and Tupkhane squares prevailed, it is possible to consider the Tehran Baharestan square as an updated case of governmental square that could have signs of Naghsh-e jahan with the flavor of Islam and nation.

Keywords

Naghsh- e-jahan square, Iranian Governmental Square, Safavid Squares, Sheikh Safi shrine.

*. This paper is derived from the studies of master dissertation of the Narges Agha Bozorg entitled "Baharestan Square Landscape Design" carried out under supervision of Dr. Heshmatollah Motedayen, in University of Tehran.

** M.A. in Landscape Architecture, University of Tehran. aghabozorg_narges@yahoo.com

*** Ph.D. in History of Architecture, Assistant professor, Faculty of Architecture, College of Fine Arts, University of Tehran. motedayn@ut.ac.ir