

تاریخ دریافت : ۹۶/۰۳/۲۲

تاریخ پذیرش : ۹۶/۱۰/۰۹

ترجمه انگلیسی این مقاله نیز تحت عنوان :

A Qualitative Study of Implications of Meaning in Hawraman-Takht Architecture from Semiotics Perspective

در همین شماره مجله به چاپ رسیده است.

## مطالعه کیفی دلالت‌های معنایی معماری هورامان تخت از منظر نشانه‌شناسی\*

یوسف حمه جانی\*\*

قادر بایزیدی\*\*\*

جلیل سحابی\*\*\*\*

### چکیده

معنا نیاز بنیادی انسان است و معماری به عنوان یک فرآیند دلالتی، در تلاش است تا با تأکید بر ویژگی‌های ذهنی انسان علاوه بر کالبد و فرم ظاهری محیط، به تحقق این بُعد از نیازهای بنیادی انسان یاری رساند؛ و در این میان، نشانه‌شناسی رهیافتی است که نگاهش به فراگرد معناست و به دنبال دلالت‌های ضمنی و کشف لایه‌های معنایی پدیده‌هاست. هورامان مجموعه‌ای غنی از سکونت‌گاه‌های انسانی است که سهم مهمی از ارزش‌های فرهنگی کشور، از جمله در زمینه معماری را به خود اختصاص می‌دهد. عدم توجه به ابعاد معنایی در توسعه کالبدی سکونت‌گاه‌ها می‌تواند پیامدهای منفی بسیاری بر جاذبه‌های معماری این مناطق در جهت جذب گردشگر و نهایتاً اجتماع‌پذیری و حتی سکونت در آنها داشته باشد. از این رو پاسخ به این پرسش که "معانی خاص و دلالت‌های معنایی شکل‌گیری معماری هورامان تخت کردستان ایران با توجه به نشانه‌های متنی و از منظر نشانه‌شناسی چیست؟"، ضروری به نظر می‌رسد. هدف عمده این بررسی، کشف و تدوین معانی معماری هورامان و نظام معنایی حاصل از نشانه‌بازنمون‌های آن، جهت استفاده در برنامه‌های آتی بهسازی و نوسازی است. نظام تفسیر و رویکرد پژوهش حاضر نشانه‌شناسی، و نظام تحلیل آن روش‌شناسی کیفی است و از روش نظریه زمینه‌ای برای تجزیه و تحلیل اطلاعات و آرایه نظریه نهایی استفاده شده است. در این راستا، معماری هورامان به مثابه یک متن، در ذیل پنج نظام استقرار، ساخت، فضا و عملکرد، حرکت و دسترسی، و منظر به صورت جزء به جزء مورد بررسی قرار گرفت؛ در این مرحله محقق با حضور در منطقه مورد پژوهش و انجام مصاحبه‌های باز و عمیق نسبت به گردآوری اطلاعات اقدام کرده و عناصر و اجزای بازنمونی این نظام‌ها، تحت ۴۳ مفهوم اولیه شناسایی و کدگذاری باز گردید؛ در مرحله بعد هر کدام از نشانه‌بازنمون‌ها، در ذیل هر یک از رمزگان‌های سه‌گانه اجتماعی، علمی و زیبایی‌شناسی، در چند سطح معنایی و با استفاده از کدگذاری‌های محوری و گزینشی، مورد تفسیر و تعیین موضوع قرار گرفت. نهایتاً ۱۱ مقوله عمده نظیر: انسجام فضایی، خوانایی، حضورپذیری فضا که نشانگر اجتماع‌پذیری این معماری است شناسایی و تدوین شد. سپس در مرحله پایانی، با یکپارچه‌کردن، مقایسه، و تعمق پیرامون مقولات به دست آمده در مراحل قبلی، یک مقوله هسته تحت عنوان "معماری هورامان پدیده‌ای اجتماع‌پذیر در جهت ارتقای کیفیت حیات جمعی" به عنوان معنای نمادین معماری هورامان تخت کردستان ایران انتخاب شد.

### واژگان کلیدی

معنا، معماری، نشانه‌شناسی، نظریه زمینه‌ای، هورامان تخت.

\*. این مقاله برگرفته از رساله دکتری یوسف حمه جانی تحت عنوان «معناکاوی در معماری از منظر نشانه‌شناسی فرهنگی (مطالعه موردی: ساختارهای معماری هورامان تخت کردستان ایران)» است که به راهنمایی دکتر قادر بایزیدی و مشاوره دکتر جلیل سحابی در دانشکده فنی و مهندسی دانشگاه آزاد اسلامی، واحد سنندج در حال انجام است.

\*\* دانشجوی دکتری معماری، دانشکده فنی و مهندسی، دانشگاه آزاد اسلامی، واحد سنندج، سنندج، ایران. yousefahmejani@yahoo.com

\*\*\* دکتری معماری، استادیار دانشکده فنی و مهندسی، دانشگاه آزاد اسلامی، واحد سنندج، سنندج، ایران. نویسنده مسئول ۰۹۱۸۳۷۱۴۰۸۰ q\_bayzidi@iausdj.ac.ir

\*\*\*\* دکتری جامعه‌شناسی توسعه، استادیار دانشکده علوم انسانی، دانشگاه آزاد اسلامی، واحد سنندج، سنندج، ایران. jalil.sahabi@gmail.com

## مقدمه و بیان مسئله

«معنا نیاز بنیادی انسان است» (شولتز، ۱۳۹۱: ۵۳۱)، و نشانه‌شناسی<sup>۱</sup> رهیافتی است که نگاهش به فراگرد معناست. «انسان در میان موجودات گونه‌ای است که به شدت میل به معناسازی دارد و معنا را از طریق تولید و تفسیر "نشانه‌ها" به وجود می‌آورد» (چندلر، ۱۳۹۴: ۴۱). در این میان، معماری به عنوان نشانه/بازنمودی از اندیشه و تفکر انسانی، با منشی نمادین، تفسیری از جهان و جهان‌بینی انسان آرایه می‌دهد. اما در پی رشد جمعیت و گسترش کالبدی سکونت‌گاه‌ها در ایران، در طی چند دهه گذشته، پارادایم خاصی پا به عرصه هنر و معماری گذاشته، که در بطن آن، توجه به ابعاد و سطوح معنایی در معماری کم‌رنگ شده، و گاه‌ها به فراموشی سپرده شده است و معماری تا حد تبدیل شرایط عملی، فرهنگی، اجتماعی و اقتصادی به فرم تنزل پیدا کرده و به تبع آن، ارتباط بین انسان و محیط انسان‌ساخت نیز در حال کم‌رنگ شدن است. به عنوان نمونه، در محدوده جغرافیایی هورامان که مجموعه‌ای غنی از سکونت‌گاه‌های انسانی است و از جنبه‌های متعدد، بیانگر واقعیت‌های زندگی بشری بوده و طیف وسیعی از ارزش‌ها را در بر دارد، با توسعه سریع و شتابزده، ارزش‌های نهفته در این بافت‌ها، مورد بی‌توجهی واقع شده و این سرزمین غنی فرهنگی امروزه میراثی در خطر است. براین اساس، و همچنین به دلیل پژوهش‌های اندک، پراکنده و نامنسجمی که در حوزه نشانه‌شناسی معماری در منطقه مورد مطالعه انجام شده است، پژوهش حاضر تلاش می‌کند با واکاوی معماری هورامان تخت به مثابه یک اثر هنری، در جهت رمزگشایی و تدوین دلالت‌های معنایی از منظر نشانه‌شناسی اقدام کند و چگونگی تولید و بازنمایی اشکال فراوان معنا را در آن آشکار سازد. لذا در این تحقیق، پس از بررسی مفاهیم و مبانی نشانه‌شناسی در بخش ادبیات نظری، و آرایه روش‌شناسی پژوهش، نسبت به بررسی تجربه فضایی موجود در ساختار و کالبد بناها نه فقط در قالب تک بناها که در ارتباط فضایی موجود میان آنها در ساختار کلان، برای نیل به اهداف پژوهشی ذیل، اقدام خواهد شد.

۱- نگاه متن گونه به معماری در جهت درک مناسبات و معانی آن از منظر نشانه‌شناسی. ۲- تدوین یک روش علمی برای قرائت معنایی از معماری به روش کیفی با استفاده از دانش نشانه‌شناسی. ۳- کشف و تدوین معانی معماری هورامان تخت و نظام معنایی حاصل از نشانه/بازنمون‌های آن، جهت استفاده در برنامه‌های بهسازی و نوسازی.

بنابراین پژوهش حاضر در پی پاسخ به این دو سؤال اصلی است:

۱- چگونه می‌توان به خوانش معنایی از معماری با استفاده از نشانه‌های متنی و نظام نشانه‌شناسی اقدام کرد؟

۲- معانی خاص معماری هورامان تخت کردستان ایران از منظر نشانه‌شناسی چیست؟

## پیشینه تحقیق

با توجه به گستردگی موضوع معناکاوی از منظر نشانه‌شناسی، تحقیقات درخور توجهی در این زمینه در کشورهای غربی و در دو دهه اخیر در ایران انجام شده است. همچنین تحقیقاتی هم وجود دارد که اختصاصاً به موضوع معناکاوی در معماری از منظر نشانه‌شناسی پرداخته‌اند، در این میان برخی از تالیفات انجام شده صرفاً به مرور ادبیات نشانه‌شناسی و مفهوم معنا در معماری می‌پردازند و در نهایت سعی بر ایجاد ارتباط بین این مضامین و مبانی نظری معماری دارند و به طور مشخص، روشی را برای خوانش معماری مبتنی بر اندیشه‌های نشانه‌شناسی آرایه نمی‌دهند (Walker, 1987؛ Moustafa, 1988؛ عقیلی و احمدی، ۱۳۹۰؛ ساسانی، ۱۳۹۱؛ سهیلی، ۱۳۹۳). تعدادی دیگر از تحقیقات، به بیان ویژگی‌ها و تفاوت‌های انواع نشانه‌شناسی در خوانش آثار معماری می‌پردازند (Pellegrino, 2006؛ Ghafari & Falamaki, 2015؛ دباغ و مختاباد امرئی، ۱۳۹۰؛ دباغ، ۱۳۹۰). بخشی از تالیفات هم یا بر تفاوت‌ها و تشابه‌های ادراک معانی محیطی در گروه‌های مختلف اجتماعی تأکید دارند یا به معرفی نگرش‌های مؤلف محور و مخاطب محور در فرآیند فهم اثر پرداخته‌اند (کازمی و بهزادفر، ۱۳۹۲؛ رئیسی، ۱۳۸۹). و در برخی از پژوهش‌ها، خوانش نشانه‌شناسانه بر روی بخشی از یک بنا (مانند ایوان)، یا یک بنا (مانند مسجد یا آرامگاه)، و یا یک عملکرد خاص (مانند عملکرد مسکونی) انجام پذیرفته و معماری به عنوان کلیتی واحد مورد واکاوی و کنکاش نبوده است (نقره‌کار و رئیسی، ۱۳۹۰؛ رئیسی، ۱۳۹۲؛ دباغ و مختاباد امرئی، ۱۳۹۳؛ Shafik Ramzy, 2013)؛ و نهایتاً، در پژوهش‌های تجربی انجام شده در خصوص معنا در هورامان، برخی تالیفات، به مسایل و پدیده‌های غیر معماری مانند درک معنایی از پدیده‌های نوسازی و جهانی-محلی شدن در هورامان می‌پردازند که توجه به آنها از نظر روش‌شناسی پژوهش مفید خواهد بود (محمدپور و رضائی، ۱۳۸۸؛ ازکیا، وثوقی، و عبدالهی، ۱۳۹۲). اما مطالعات حوزه معماری هورامان، که تعداد آنها بسیار اندک است، تنها به مطالعه دلالت‌های معنایی یک عامل بصری (رنگ) یا تبیین پتانسیل‌های معنایی یک مراسم آیینی (مراسم پیر شالیار) در جهت ایجاد حس مکان و منظر فرهنگی پرداخته‌اند (پورجعفر و همکاران، ۱۳۸۸، معاریان، عظیمی، و کبودی، ۱۳۹۳، حنیفی، ابراهیمی دهکردی و بلادی ده بزرگ، ۱۳۹۴)؛ آنچه در این میان مغفول مانده دو مسئله اساسی است: اول اینکه، تمامی مطالعات انجام شده، با اتخاذ یک

یکی از این طبقه‌بندی‌ها، طبقه‌بندی سه‌گانهٔ پیرسی است که نشانه‌ها را به نشانه‌های شمالی<sup>۷</sup>، نمایه‌ای<sup>۸</sup> و نمادین<sup>۹</sup> تقسیم می‌کند و هنوز به طور گسترده در مطالعات نشانه‌شناسی به آن ارجاع می‌شود. «باید توجه داشت که خطوط قاطع جداکننده بین این سه شکل نشانه وجود ندارد: یک نشانه ممکن است شمالی، نماد و نمایه یا هر ترکیب دیگری باشد» (چندلر، ۱۳۹۴: ۷۵)، و در یک زمان، چندین نقش گوناگون ایفا کند. به تعبیر پیرس هر نشانه، نشانه‌ای دیگر (مدلول) را ایجاد می‌کند که خود باید تأویل شود. بدین صورت نشانه‌ها، نشانه‌های دیگری می‌آفرینند و معنای هر نشانه، در وابستگی به معنای یک نشانهٔ دیگر هستی می‌یابد. «در حقیقت معنا در زنجیره‌ای از دلالت‌های پراکنده است» (ضیمران، ۱۳۹۵: ۴۰). امبرتو اکو مفهوم تعبیرهای متوالی نامحدود، یعنی اینکه یک مدلول بتواند خود نقش دالی دیگر را ایفا کند "نشانی" نامحدود" نامیده است (نمودار ۱).

### رمزگان

«رمزگان» عبارتند از قالب‌های تفسیری که از سوی تولیدکنندگان آنها و مفسرین متن به کار می‌روند» (ضیمران، ۱۳۸۲: ۱۳۵). «رمزگان چارچوبی را به وجود می‌آورد که در آن نشانه‌ها معنا می‌یابند و بدین ترتیب باعث ایجاد رابطه میان دال و مدلول می‌شود» (ماجدی، سعیده زربادی، ۱۳۸۹: ۵۱). بر این اساس و برای کشف معانی و رمزگشایی از نشانه‌ها، در هر شبکهٔ فرهنگی، استفاده از رمزگان ویژهٔ آن نظام اجتناب‌ناپذیر است. دسته‌بندی‌های متعددی از انواع رمزگان ارایه شده است، یکی از این دسته‌بندی‌ها که می‌تواند با تقسیم‌بندی انواع نشانه توسط پیرس در تناظر یک به یک قرار گیرد، رمزگان سه‌گانهٔ علمی (منطقی)، اجتماعی و زیبایی‌شناسی (گیرو، ۱۳۹۲؛ Danesi, 2007) است. رمزگان‌های علمی به دلیل تقید به قراردادهای محدودکننده اساساً تک معنا هستند، چرا که نشانهٔ منطقی یا نمایه‌ای به دریافت عینی از جهان خارج مربوط است. اما «نشانه‌های زیبایی‌شناختی به خاطر منش شمالی‌شان بسیار کمتر از نشانه‌های منطقی قراردادی هستند و بنابر این، بسیار کمتر از آنها رمز پرداخته و اجتماعی شده‌اند. این ویژگی به نشانه‌های زیبایی‌شناختی قدرت آفرینندگی می‌بخشد» (گیرو، ۱۳۹۲: ۹۷). همچنین «رمزگان‌های اجتماعی نوعی سازمان‌بندی جامعه و سازمان دلالتی آن هستند. این رمزگان‌ها از انسان‌ها یا گروه‌ها و از روابط میان آنها سخن می‌گویند» (همان: ۱۱۶) و از طریق نشانه‌های نمادین خود را به نمایش می‌گذارند (نمودار ۲).

### معنا

معنا یکی از مفاهیم کلیدی و معنادار بودن یکی از فاکتورهای

موضع بیرونی و از نگاه یک برنامه‌ریز شهری، فضایی و کالبدی به چگونگی خوانش معنایی در معماری پرداخته و در هیچ کدام از آنها، فرآیندهای معنایی از رویکردی امیک<sup>۱</sup> و تجربه‌محور از دیدگاه ساکنان و تجربه زیسته آنها مورد بررسی قرار نگرفته است. ثانیاً، پژوهش‌های بررسی‌شده‌ای که دارای مطالعه موردی هستند، صرفاً تک بناها یا بافت‌های شاخص، از نظر کالبدی و فضایی، را مورد واکاوی معنایی قرار داده‌اند؛ فلذا، معماری بومی، خصوصاً بافت‌های روستایی، به عنوان یک کلیت واحد، از این منظر مورد پژوهش چندانی قرار نگرفته‌اند.

### مبانی نظری و مدل مفهومی

#### • نشانه‌شناسی به مثابه روش تحلیل متن

«نشانه‌شناسی را در گسترده‌ترین مفهوم آن، مطالعهٔ شکل‌های شکل‌گیری و مبادلهٔ معنا بر مبنای نظام‌های نشانه‌ای دانسته‌اند» (سجودی، ۱۳۹۰: ۱۲۸). «نشانه‌شناسی علمی است که به مطالعهٔ نظام‌های نشانه‌ای نظیر زبان‌ها، رمزگان‌ها، نظام‌های علامتی و غیره می‌پردازد» (گیرو، ۱۳۹۲: ۱۳). علمی که هدف آن درک قراردادهای و کارکرد نظام‌های نشانه‌ای است که به دنیای انسان شکل می‌دهند. به عبارتی دیگر «نشانه‌شناسی اشیاء یا اعمالی را که درون یک فرهنگ معنی دارند، نشانه تلقی می‌کند و از این طریق می‌کوشد قوانین و قراردادهایی را که آگاهانه یا ناخودآگاه توسط اعضای آن فرهنگ درونی‌شده‌اند و معنای پدیده‌ها را ممکن می‌کند، تشخیص دهد» (کالر، ۱۳۹۰: ۷۶). «نشانه‌شناسی یکی از روش‌های تحلیل متن است. اما نشانه‌شناسی به دنبال تحلیل متون در حکم کلیت‌های ساختمند و در جستجوی معناهای پنهان و ضمنی است» (چندلر، ۱۳۹۴: ۲۹).

#### نشانه از دیدگاه پیرس<sup>۲</sup>

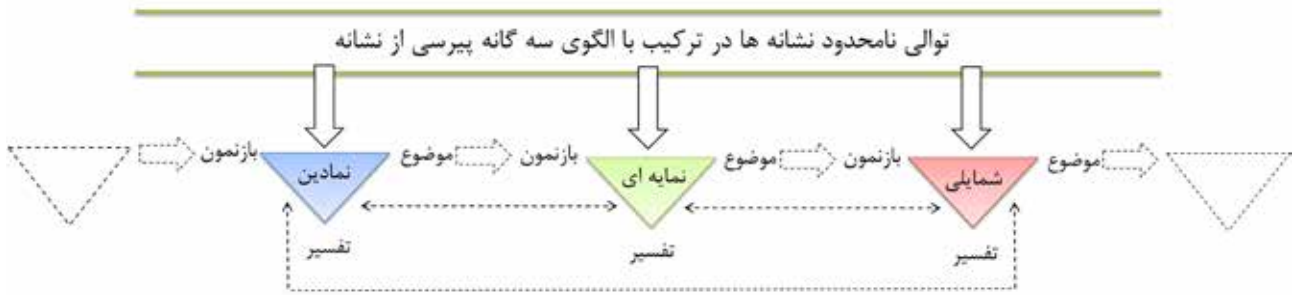
«نشانه ... (در شکل بازنمون) چیزی است که از دید کسی، از جهتی یا ظرفیتی به جای چیز دیگری می‌نشیند (پیرس، ۱۹۳۱، به نقل از سجودی، ۱۳۹۳: ۲۱). پیرس الگوی سه وجهی نشانه را که شامل بازنمون<sup>۴</sup>، تفسیر<sup>۵</sup> و موضوع<sup>۶</sup> است مطرح کرد:

«بازنمون (نمود): صورتی که نشانه به خود می‌گیرد (و الزاماً مادی نیست).

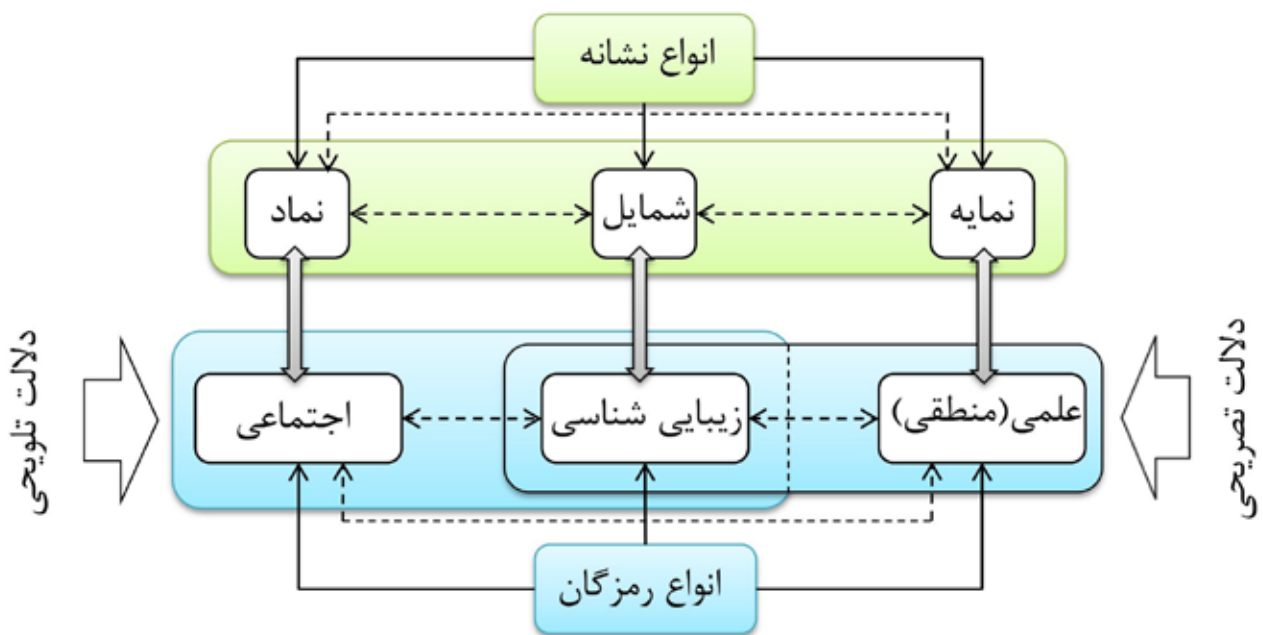
تفسیر: نه تفسیرگر، بلکه معنایی که از نشانه حاصل می‌شود. موضوع: که نشانه به آن ارجاع می‌دهد.

تعامل بین بازنمون، موضوع و تفسیر را پیرس "نشانی" (که شاید بتوان آن را کلیت فرآیند معنی‌سازی نامید) نامیده است» (سجودی، ۱۳۹۳: ۲۱ و چندلر، ۱۳۹۴: ۶۱).

همچنین طبقه‌بندی‌های متفاوتی برای نشانه ارایه شده است.



نمودار ۱. تعبیرهای متوالی نامحدود از نشانه. مأخذ: ترسیم نگارندگان با توجه به نظریات پیرس.



نمودار ۲. ارتباط نشانه‌ها و رمزگان‌ها. مأخذ: نگارندگان.

اما «واژه دلالت ضمنی یا معنای التزامی بیشتر بر جنبه‌های فرهنگی-اجتماعی و تاریخی یک مدلول تکیه دارد» (ضمیران، ۱۳۸۲: ۱۲۰)، و می‌توان آنها را معانی ارزشی یا نمادین نیز نامید.

#### معماری به مثابه متن

«رویکرد زبان‌شناسانه به معماری نشان داده که می‌توان شهر و بنا را به مثابه متن در نظر گرفته و مورد تفسیر قرار داد» (روشن و شیبانی، ۱۳۹۴: ۱۵۲). «متن پدیده‌ای فیزیکی است، اما پدیده‌ای قطعی نیست. متن از لایه‌های متعددی تشکیل شده است که هر یک خود نمود عینی و متنی یک رمزگان‌اند» (سجودی، ۱۳۹۰: ۳۳۴). هر مصنوعی را با یک عملکرد و پیام رمزگذاری شده، می‌توان متن در نظر

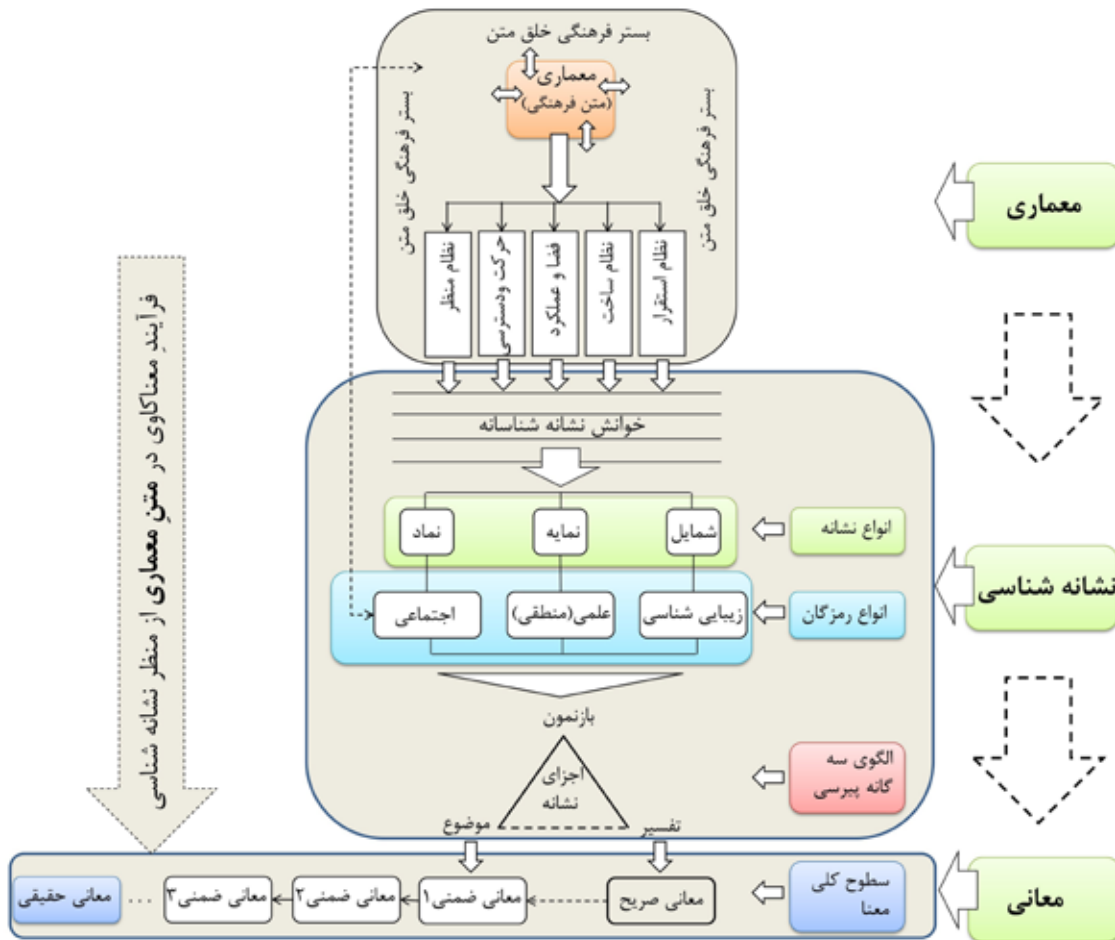
اصلی سنجش کیفیت فضاهای معماری است. «معنا حادثه‌ای حسی-ادراکی است. حسی از سوژه با حسی از دنیا وارد تعامل می‌شود و حاصل این تعامل دریافتی زیبایی شناختی است که معنا را رقم می‌زند» (گرمس، ۱۳۸۹: ۸). «معنا کلیه ذهنیت‌هایی است که یک محرک برای ناظر به وجود می‌آورد، زمانی که آن را با تجربیات خود، اهداف و منظوره‌هایش مقایسه می‌کند» (حبیب، ۱۳۸۵: ۷). معانی را به صورت کلی می‌توان در دو سطح دسته‌بندی کرد: ۱- معانی صریح، ۲- معانی ضمنی (سجودی، ۱۳۹۳: ۷۱؛ گیرو، ۱۳۹۲: ۴۷؛ ضمیران، ۱۳۸۲: ۱۱۹). «دلالت صریح در تصاویر و به طور کلی هنرهای تجسمی، همان معنا و دریافتی است که همه افراد در برخورد با آن اثر در ذهنشان نقش می‌بندد» (Panofsky, 1970: 51-53؛ به نقل از ضمیران، ۱۳۸۲: ۱۱۹).

روش مطالعه علمی، ما را مجبور به تجزیه روستا به اجزاء و عوامل مؤثر در شکل‌گیری کالبد روستا و طبقه‌بندی آنها می‌کند» (حاجی ابراهیم زرگر، ۱۳۸۶: ۳۱). براین اساس، تحقیق حاضر برای اینکه بتواند به تشریح معماری از وجوه مختلف پردازد آن را در ذیل پنج دسته نظام استقرار، ساخت، فضا و عملکرد، حرکت و دسترسی، و منظر شناسایی و معرفی کرده است که بیشترین پوشش را برای معرفی این کلیت واحد و یکپارچه داشته باشند. اما باید توجه داشت که خطوط قاطع جداکننده‌ای بین این پنج نظام وجود ندارد و اجزای هر نظام در شکل‌گیری این سکونت‌گاه‌ها، در حکم یک کلیت واحد نقش و تأثیر قاطع دارند.

### مدل مفهومی تحقیق

در جهت نیل به اهداف پژوهش و با توجه به وجوه مختلف نشانه از دیدگاه پیرس، چارچوب نظری و مدل مفهومی تحقیق به شکل نمودار ۳ قابل تدوین است.

گرفت. «معماری مانند یک متن، در برابر مخاطب دنیایی از اندیشه‌ها و ارزش‌های طرح را، تداعی می‌کند و واجد زبانی در پس پرده خویش بوده که با مخاطب به گفتگو می‌نشیند» (دباغ و مختاباد امرئی، ۱۳۹۰: ۶۰). کلمه‌های این متن، عناصر ساختاری، ساختمان‌ها، توده و احجام، فضاهای جمعی، فضاهای باز، راه‌های دسترسی و گره‌ها، هستند که ضمن وابستگی معنایی به هم، یک کلیت واحد را عرضه می‌کنند و از طریق رمزگان‌های علمی (منطقی)، زیبایی‌شناختی و اجتماعی پیام خود را انتقال می‌دهند، بنابراین آنچه در معماری به عنوان عامل معنا ساز نشانه قابل شناسایی است، در هر سه قالب شمایل، نمایه و نماد می‌تواند نمود یابد. معماری کلیتی واحد و یکپارچه است که در جهت پاسخگویی به نیازهای انسانی ساکنان آن شکل گرفته است، و تفکیک عوامل طبیعی، مصنوعی و انسانی در آن به سادگی امکان پذیر نیست. همچنین، «روستا مجموعه‌ای نیست که از اجزاء تشکیل شده باشد. بلکه یک پدیده واحد است. محدودیت



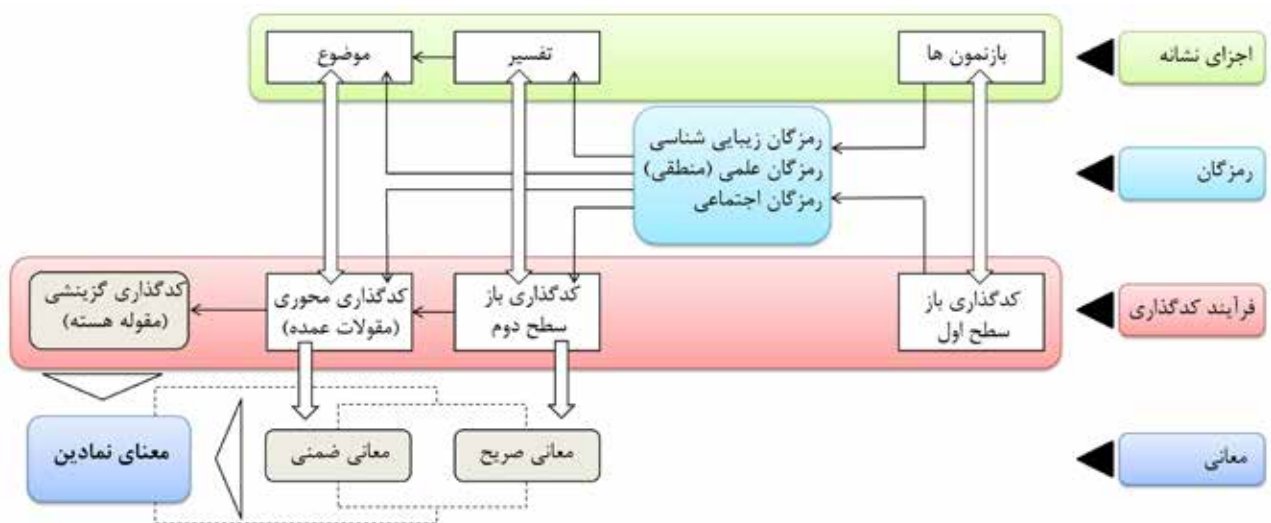
نمودار ۳. مدل مفهومی و چارچوب نظری تحقیق. مأخذ: نگارندگان.

روش‌شناسی پژوهش

به طور کلی، روش‌شناسی پژوهش حاضر، کیفی<sup>۱۲</sup> است با رویکرد نشانه‌شناسی، و از روش مردم‌نگاری برای اجرای عملیات تحقیق و انجام دادن کلیه مراحل کار میدانی استفاده شده است. هدف عمده روش مردم‌نگاری که روش اصلی این پژوهش است آرایه یک «توصیف عمیق» از واقعیت تحت بررسی است. اما دستیابی به این توصیف عمیق نیازمند فنون و ابزارهایی است که به کمک آن بتوان داده‌های گردآوری شده را سازماندهی و تنظیم کرده و به نظریه‌ای مبتنی بر واقعیات و داده‌های به دست آمده دست یافت. این نوع نظریه را نظریه زمینه‌ای<sup>۱۳</sup> می‌خوانند. «منظور از نظریه زمینه‌ای آن نظریه‌ای است که مستقیماً از داده‌هایی استخراج شده است که در جریان پژوهش به صورت منظم گردآمده و تحلیل شده‌اند. در این روش، گردآوری داده‌ها، تحلیل و نظریه نهایی با یکدیگر در ارتباط تنگاتنگ‌اند» (استراوس، کربین، ۱۳۹۲: ۳۴). در این تحقیق برای گردآوری اطلاعات، علاوه بر حضور در فضا و گردآوری اطلاعات میدانی به روش مردم‌نگاری، که شامل روش‌های انجام مصاحبه، مشاهده عمیق فضاها، تصویربرداری، صدابرداری و مطالعه اسناد و مدارک در خصوص مطالعه موردی است، از گردآوری اسنادی و کتابخانه‌ای برای تدوین پیشینه و ادبیات نظری تحقیق استفاده شده است. پژوهش حاضر برای تحلیل اطلاعات و رسیدن به یک توصیف عمیق و تدوین یک نظریه زمینه‌ای از روش کدگذاری<sup>۱۴</sup> داده‌های گردآوری شده بهره خواهد برد. به عبارتی، در مرحله اول، نشانه/بازنمون‌های شناسایی شده، از

طریق کدگذاری باز<sup>۱۵</sup> و با معیار رمزگان‌های سه‌گانه، تفسیر شده و موضوع آنها شناسایی می‌شود. در مرحله دوم، برای ارتباط دادن بین مفاهیم شناسایی شده و مقوله‌بندی آنها از کدگذاری محوری<sup>۱۶</sup> استفاده می‌شود و در ادامه برای ساخت خط اصلی نظریه، مقولات از طریق کدگذاری گزینشی<sup>۱۷</sup> به همدیگر مرتبط می‌شوند تا نهایتاً با آرایه مجموعه‌ای گفتمانی از قضایای نظری به فرآیند ساخت نظریه زمینه‌ای پایان بخشید. نکته محوری در این بخش، استفاده از روش نشانه‌شناسی در تبدیل مفاهیم کدگذاری شده به مقولات محوری و مقوله هسته است، چرا که براساس نوع رمزگان انتخابی است که می‌توان به خوانشی درست از مفاهیم اولیه و نمودهای این معماری دست پیدا کرده، تفسیر مورد نظر از بازنمون‌ها را انجام داده و همچنین موضوع آنها را شناسایی و تدوین کرد (نمودار ۴).

باتوجه به ژرفانگر بودن روش مردم‌نگاری، محدودکردن قلمرو مطالعه ضروری است. زیرا فقط در قلمرو محدود امکان ژرفانگری وجود دارد. بنابراین، مطالعه حاضر به دهستان هورامان تخت از توابع شهرستان سروآباد در استان کردستان اختصاص دارد که شامل پنج روستاست. اسامی این روستاها عبارتند از: ویسیان، سرپیر، هورامان تخت، کماله، ری‌وری (تصویر ۱). شیوه نمونه‌گیری در تحقیقات کیفی-میدانی، نمونه‌گیری کیفی است که بدان نمونه‌گیری هدفمند و یا نمونه‌گیری نظری نیز گفته می‌شود. در این روش نمونه‌گیری که خاص تحقیقات میدانی-کیفی است، حجم نمونه به «اشباع نظری»<sup>۱۸</sup> سؤالات مورد بررسی بستگی



نمودار ۴. فرآیند کدگذاری در ترکیب با نشانه‌شناسی جهت خوانش نشانه‌ها. مأخذ: نگارندگان.

کشور عراق واقع شده است. هورامان استان کردستان واقع در شهرستان سروآباد شامل دو بخش هورامان تخت به مرکزیت شهر هورامان تخت و هورامان ژاورد است. «از لحاظ وجه تسمیه، اورامان یا «هورامان» از دو بخش (هورا) یا (اهورا) و (مان) به معنی خانه، جایگاه و سرزمین تشکیل شده است. بنا بر اعتقاد مردم این ناحیه، هورامان زمانی شهری بزرگ بوده و مرکزیت خاصی داشته است؛ به همین خاطر از آن به عنوان تخت یا مرکز حکومت ناحیه هورامان یاد می‌کردند» (پورجعفر و همکاران، ۱۳۸۸: ۱۱).  
گزینه‌های این منطقه برای مطالعه موردی از چند جهت دارای اهمیت است: نخست این که، منطقه هورامان تخت، به لحاظ جغرافیایی و اکولوژیکی از دیگر مناطق کردستان متمایز است و کوهستانی بودن و شرایط دشوار جغرافیایی بر شیوه زندگی، معیشت و معماری در آن تأثیرات بسزایی داشته است. شناخت این ویژگی‌ها، مشخصه‌ها و تأثیرات آن بر معماری منطقه از اهمیت زیادی برخوردار است. دوم آنکه، معماری در سرزمین کردستان اگر چه در ساختار کالبدی خود کم و بیش مورد بررسی پژوهشگران قرار گرفته است، اما در واکاو ریشه‌های آن به ویژه در ابعاد معنایی، پژوهشی تأثیرگذار صورت نگرفته است (تصویر ۱).

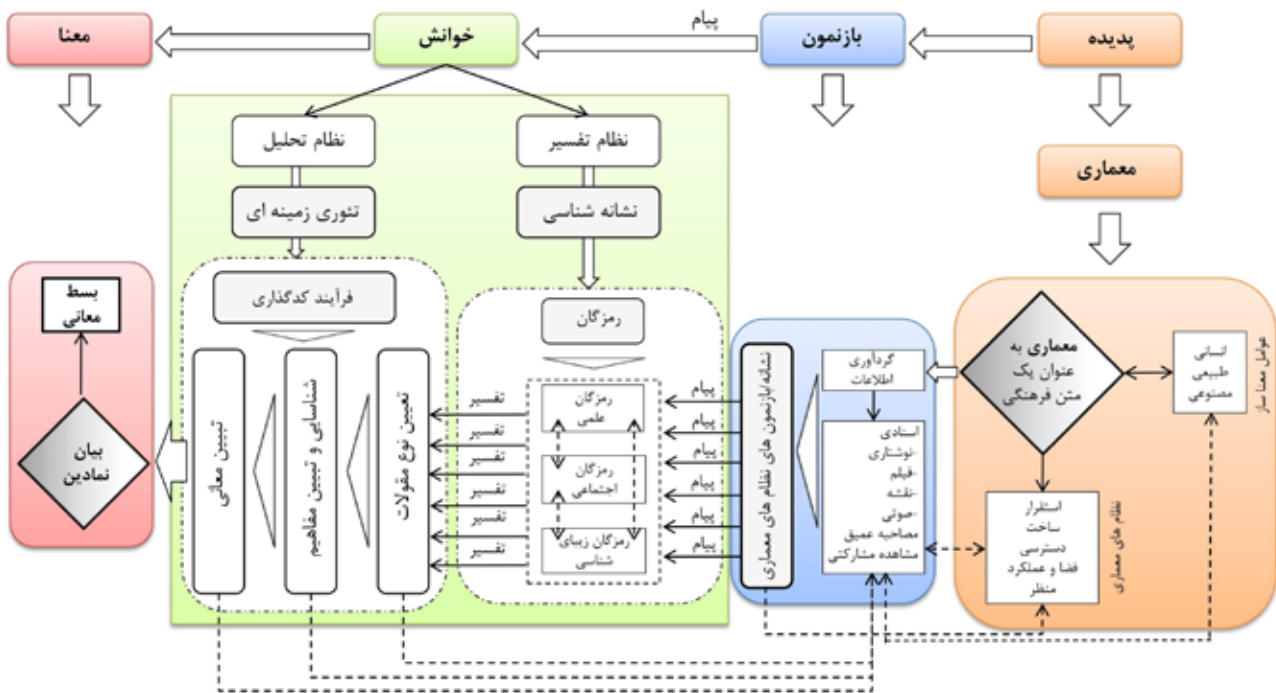
دارد. «اشباع بدین معنی است که هیچ داده تازه و مهمی به دست نیاید و مقوله‌ها به خوبی از لحاظ ویژگی‌ها و ابعاد پرورده شده باشند» (استراوس و همکار، ۱۳۹۲: ۲۳۳). در این پژوهش، علاوه بر حضور در فضا، انجام مشاهدات و بررسی‌های عمیق میدانی درباره ساختار کلی این معماری، مستندات و نقشه‌های برداشت شده ده واحد مسکونی تپ در غالب مورد بررسی جزء به جزء قرار گرفت، و با ۲۷ نفر از مطلعین محلی محدوده مطالعاتی مصاحبه باز انجام شد.

### مدل عملیاتی تحقیق

مدل عملیاتی تحقیق که با اتکا به مدل مفهومی و روش‌شناسی پژوهش تدوین شده است، زمینه و بستر لازم را برای چگونگی تدوین تئوری زمینه‌ای فراهم می‌کند. نمودار ۵ مدل عملیاتی تحقیق را نشان می‌دهد.

### هورامان

منطقه تاریخی هورامان یک محدوده جغرافیایی کوهستانی، با وسعتی برابر ۱۸۴۰ کیلومتر مربع (محمودی، ۱۳۹۵: ۳۸) است که بخشی از آن در ایران، در استان‌های کردستان و کرمانشاه و بخش دیگر آن در شرق اقلیم کردستان در



نمودار ۵. مدل عملیاتی تحقیق بر پایه چارچوب نظری تحقیق (مدل مفهومی). مأخذ: نگارندگان.



تصویر ۱. نقشه موقعیت جغرافیایی روستاهای محدوده مورد مطالعه. مأخذ: . .

این شیوه استقرار، علاوه بر تأمین برخی از نیازهای اقلیمی و اکولوژیکی، که خود نیز از عوامل مؤثر در نظام استقرار هستند، امکان ارتباط مستمر با طبیعت و ادراک آن را در محیط انسان ساخت فراهم می‌آورد. «ادراک طبیعت اثر معناداری بر اجتماع‌پذیری فضا داشته، موجب تمرکز فضایی و تشکیل کانون‌های فعالیت در نقاط خاصی از فضاهای فعالیت می‌شود» (دانشگر مقدم، بحرینی و عینی‌فر، ۱۳۹۰: ۳۴).

#### نظام ساخت

منظور از نظام ساخت، چگونگی استفاده از مصالح مصرفی به لحاظ نوع، رنگ و بافت و شیوه‌های چیدمان، برای احداث بناها است. در هورامان به دلیل صعب‌العبور بودن راه‌های دسترسی، دوری از کانون‌های شهری و عدم دسترسی و آشنایی با تکنولوژی‌های ساخت، و مصالح ساختمانی مصنوع، استفاده از مصالح طبیعی مانند چوب، سنگ و خاک، به ویژه به کارگیری سنگ‌های طبیعی لایه‌لایه با ضخامت‌های متفاوت، به صورت کاملاً خشک‌چین برای ساخت بناهای عمدتاً دو طبقه، به شیوه‌های بومی، به یکی از شاخص‌های کالبدی این معماری تبدیل شده است (تصویر ۴).

جدارهای سنگی و سقف‌های پیش‌آمده چوبی، از عوامل ایجاد پیوستگی کالبدی و بصری در معابر این بافت‌های روستایی بوده و نوعی هماهنگی را در منظر و چشم‌انداز عمومی روستا خلق کرده‌اند. استفاده از مصالح طبیعی براساس جوهره مصالح، آسایش متاثر از تعادل متغیرهای فیزیکی محیط مانند دما، تهویه طبیعی و ...، همگی بر چگونگی ادراک انسان از طبیعت در مکان‌های فعالیت

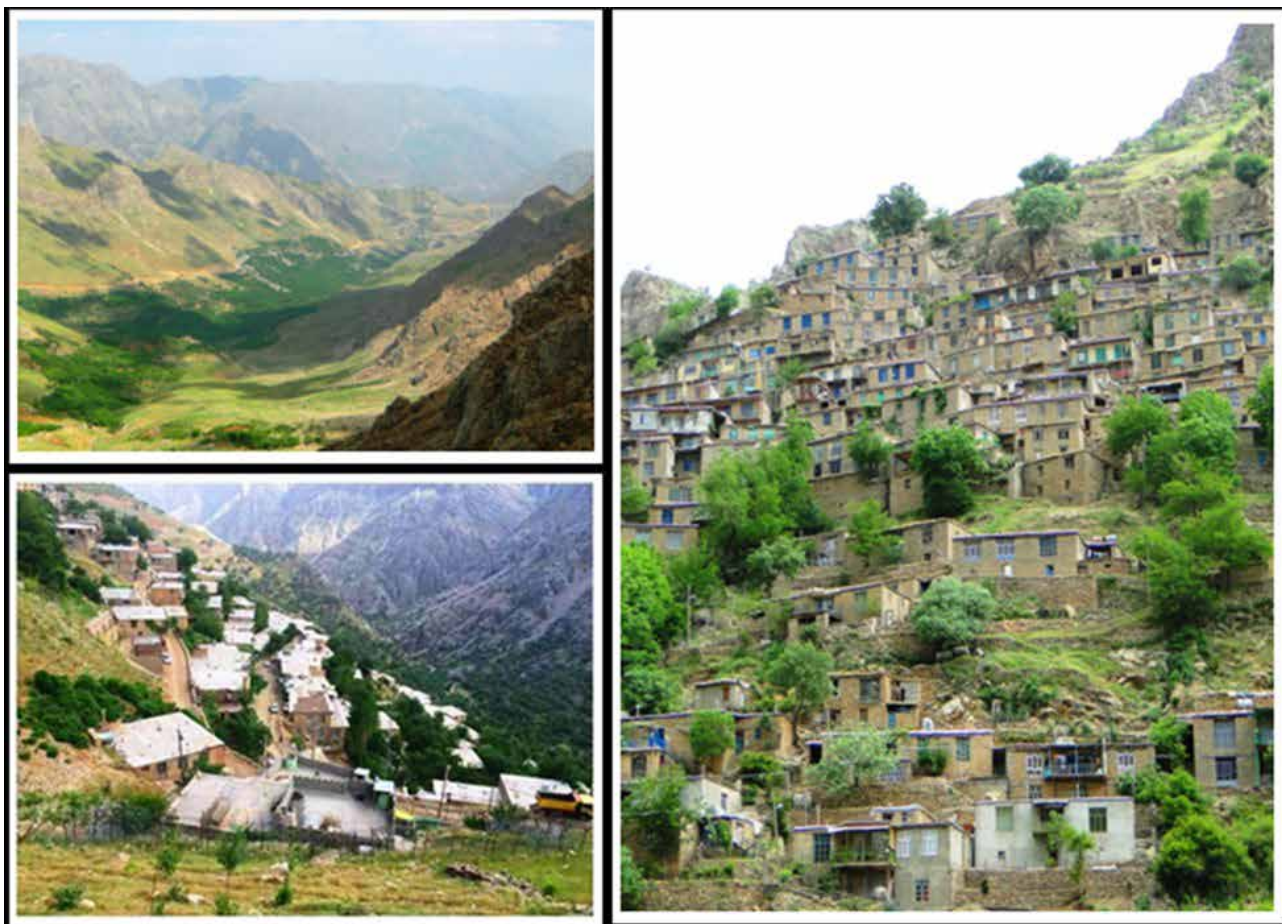
#### بحث و دستاوردهای پژوهش

«شاید در اولین برخورد با معماری کوهستان، چیزی که به ذهن می‌رسد، ساخت فضای حداقل برای یک زندگی ساده باشد؛ اما در کنکاش‌های عمیق، وجود یک هوش جمعی کارآمد و زیبا، در پس کالبد معماری، مشهود است. آن‌چنان که هر امری از چندین زاویه بررسی شده و مناسب‌ترین گزینه اجرا می‌شود» (معماریان و همکاران، ۱۳۹۳: ۵۶). بر همین اساس، معماری هورامان در ذیل پنج دسته از نظام‌های استقرار، ساخت، فضا و عملکرد، حرکت و دسترسی و منظر، جهت کشف دلالت‌های معنایی به تفصیل مورد بررسی و کنکاش قرار گرفت که در ذیل به صورت خلاصه به هرکدام از آنها پرداخته خواهد شد.

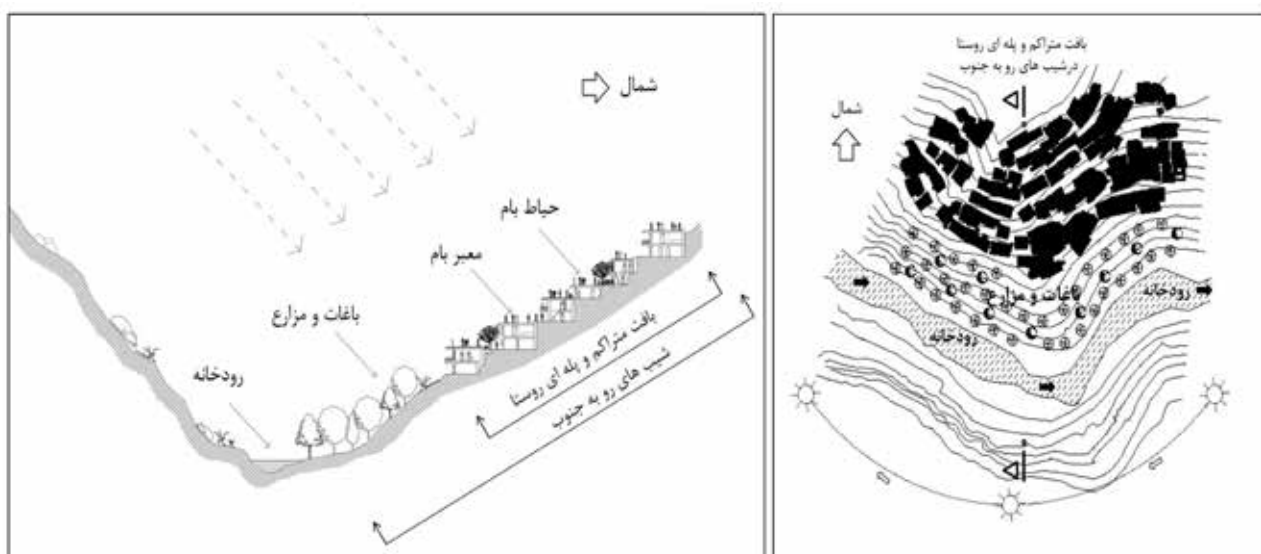
#### نظام استقرار

کنش‌های متقابل عوامل متعدد طبیعی و محیطی، و رابطه پیچیده آنها، از فاکتورهای اصلی در چگونگی استقرار سکونت‌گاه‌های روستایی هستند. در هورامان، روستاها بافت پیچیده‌ای از خانه‌هایی هستند که بر دامنه شیب کوه قرار گرفته‌اند. اما، در نتیجه تجربه و خرد جمعی، عامل محدود کننده شیب به یک فرصت تبدیل، و بافت عمومی روستاها، در هماهنگی با عوامل محیطی، در شیب‌های تند رو به جنوب استقرار یافته و کلبه‌های متمایز به صورت معماری پلکانی خلق کرده‌اند. علاوه بر مواجهه صحیح و مطلوب با شیب بستر شکل‌گیری این سکونت‌گاه‌ها در مقیاس خرد و کلان، توجه به جایگاه رودخانه و باغات جنوبی در مکان‌یابی روستا، از وجوه دیگر نظام استقرار این معماری است (تصویر ۳ و ۲).





تصویر ۲. بازنمودهایی از نظام استقرار منطقه مورد مطالعه. مأخذ : نگارندگان.



تصویر ۳. الگوی عمومی استقرار بافت عمومی روستا در سایت و مقطع در تعامل با عوامل طبیعی. مأخذ : ترسیم نگارندگان.



تصویر ۴. سنگ و چوب و خاک مصالح اصلی ساختار بناها در هورامان. مأخذ : نگارندگان.

زندگی جریان دارد و سرزندگی از ویژگی‌های اصلی آن است (تصویر ۵). زیرا رفتارهایی نظیر بازی کردن، صحبت کردن، نشستن و تفریح کردن و تعامل در رفتارهای اجتماعی، گونه‌های مختلفی از عملکردها و نیازهای جمعی، و مهم‌تر از همه، بخشی از فعالیت‌های روزمره خانواده‌ها در این معابر/حیاطها انجام می‌شود. همچنین تسلط بصری فضاهای مسکونی بر معابر، به دلیل نحوه استقرار بناها در شیب، و نظارت عمومی بر آنها موجب ایجاد امنیت اجتماعی و روانی برای ساکنین می‌شود. «این ویژگی‌های پیاده‌مدارانه تأثیر بسیار زیادی بر شکل‌گیری کمی و کیفی انواع تعاملات اجتماعی و ارتقای کیفیت زندگی شهروندی دارد» (پورمختار، ۱۳۹۲: ۹۱).

#### نظام فضایی و عملکردی

«سکونت‌گاه‌های روستایی پدیده‌های فضایی- مکانی هستند که حاصل روابط متقابل انسان‌ها با یکدیگر و با محیط هستند که علاوه بر کنش بین اجزای درونی (طبیعی، اجتماعی، اقتصادی، کالبدی، فضایی) در حال تقابل با سایر نظام‌ها و نیروهای بیرونی قرار دارند» (مرادی اسطوخ زبیر، ۱۳۹۴: ۳۸۱). سبک معماری واحدهای مسکونی و سایر فضاهای فعالیتی در روستاها از شرایط محیطی-محلی و نیز تجارب و خرد جمعی جامعه روستایی تأثیر می‌پذیرد. «زندگی روستایی و نوع نگرش به جهان و طبیعت، امکانات و دانش او برای ساخت و تولید، و شیوه‌های بهره‌وری باعث می‌شود تا اجزاء محیط به مطلوب‌ترین و در عین حال رعایت سادگی و برقراری رابطه‌ای منطقی و مکمل بین آنها، با حداکثر کارایی شکل گیرد. سازمان فضایی کالبدی روستا که انعکاس ارزش‌های اجتماعی، اقتصادی و کالبدی آن به شمار می‌رود، متأثر از این نحوه کارکرد شکل می‌گیرد» (سرتیپی پور، ۱۳۸۴: ۴۴).

تأثیرگذار است (دانشگر مقدم و همکاران، ۱۳۹۰: ۳۳).

#### نظام حرکت و دسترسی

هنگامی که به مفهوم سکونت‌گاه از زوایه حرکت، مبدأ و مقصد می‌نگریم، توجه به این نکته مهم است که نهادهای ذهنی ما چه تصویری را در ذهنمان تجسم می‌کند. آموس راپاپورت، خاستگاه تصورات مردم را نقشه‌های ذهنی آنها می‌داند و حرکت در محیط را نقطه شروع مهم‌ترین عامل شناخت محیط و ساخت نقشه ذهنی می‌شناسد. به ویژه برای حرکت پیاده که امکان برداشت تصاویری کامل‌تر از محیط را دارد (Rappaport, 1980). زمانی که ذهن ما، سکونت‌گاه‌هایی را تصور می‌کند که در آن معبر، فضای "حضور" است و صرفاً محلی برای رفت و آمد به شمار نمی‌آید در چنین معابری عناصر اجتماعی، تاریخی، شخصیتی، هویتی و طبیعی، ملموس و مورد توجه بوده و معنا پیدا می‌کند. در هورامان، نظام دسترسی و حرکت، نظامی با حاکمیت پیاده است. علیرغم شکل‌گیری بافت روستایی هورامان در شیب‌های تند و صعب‌العبور، توجه به شیوه سازماندهی فضای پر و خالی در ترازهای مختلف سایت، عرصه‌های کافی و مناسبی را از نظر کمی و کیفی برای حرکت، دسترسی و حضور پیاده فراهم کرده است. استفاده از بام واحد جنوبی به عنوان حیاط واحد شمالی، استفاده از حیاط واحدهای مسکونی به عنوان معبر عمومی، و عدم مرزبندی بین عرصه‌های شناخته شده به عنوان حیاط از مهم‌ترین راه‌کارهای ایجاد سهولت برای حرکت و حضور پیاده در کل بافت روستاهای مورد مطالعه است. معابر روستاهای هورامان که عموماً پیاده‌راه هستند، پذیرای گروه‌های مختلف ساکنین با اندیشه، احساس و ادراک فضا، سن، جنس و توانایی‌های متفاوت، و محل مشارکت آنها در زندگی جمعی است، در این معابر همیشه



تصویر ۵. استفاده از باها به عنوان معبر و فضای فعالیت خانوادگی و عمومی. مأخذ: نگارندگان.

دلالت بر ذهنیتی مطلوب دارد که به واسطه مواجهه انسان با فضای کالبدی محیط پیرامونش، نقش می‌بندد. «لذا در برداشتی متعالی منظر پدیده‌ای است عینی-ذهنی که به واسطه ادراک ما از محیط و تفسیر ذهن، توأمان حاصل می‌شود» (ماهان و همکار، ۱۳۹۶: ۲۶). در واقع «منظر تصویری همراه با ذهنیت و معناست که ناظر را به افقی دیگر هدایت می‌کند» (منصوری، ۱۳۸۳: ۶۹).

در هورامان، محیط انسان‌ساخت در یک بستر طبیعی و در تعامل و سازگاری کامل با عوامل و عناصر آن، و با نظر گرفتن ملاحظات هنری و زیبایی‌شناختی شکل گرفته است، و طبیعت به بخشی جدایی‌ناپذیر از معماری تبدیل شده (تصویر ۷)، و این معماری هویت خود را در این ترکیب شکل داده است. در اینجا، هرسویی چشم‌انداز است، و منظر عمومی یا طبیعت ناب است، یا «مکانی» در دل طبیعت، که از عناصر طبیعت و در ترکیبی هم‌آوا با طبیعت قابل رؤیت است. در چنین مکان‌هایی، منظر عمومی و چشم‌انداز، تحقق‌خاطره‌انگیزی و اجتماع‌پذیری میسر خواهد کرد.

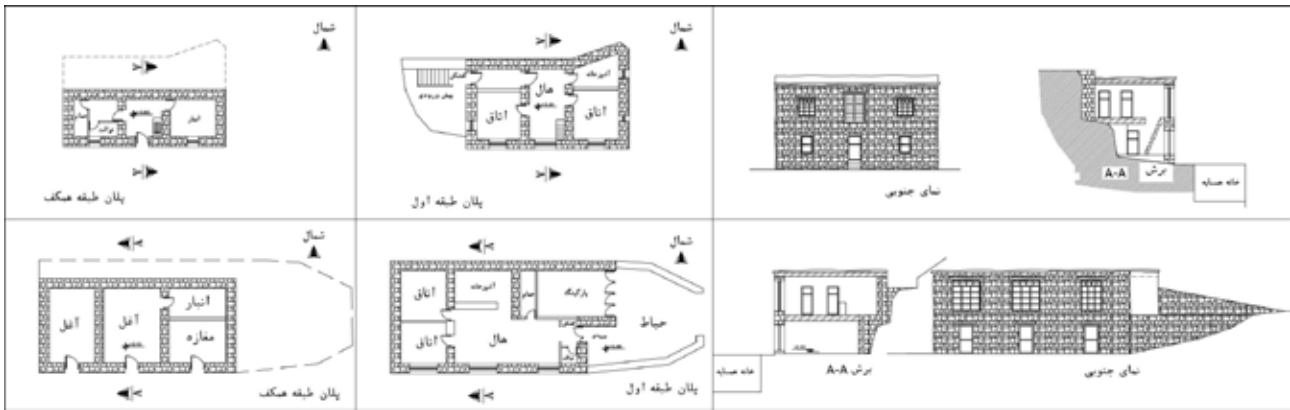
در معماری هورامان، فضای زندگی ساکنان روستا با محیط طبیعی آن و همچنین نحوه معیشت و فعالیت‌های اقتصادی آنان آمیخته است، اما این آمیختگی کارکردی در یک بنای واحد، در نهایت سادگی، با تفکیک فضای زیستی و خدماتی-معیشتی در طبقات اول و همکف برطرف شده و فضای زیستی در ترازوی بالاتر و به کمک عواملی چون نور، چشم‌انداز و شیوه استقرار و ... به کیفیت فضایی آن افزوده شده است (تصویر ۶). توجه به مسایل اکولوژیکی، رعایت مقیاس انسانی و تناسبات بنا و از همه مهم‌تر تأمین ارتباط مستمر با طبیعت، در طراحی و ساخت فضاها از جمله عواملی است که در سطوح اولیه معنا، هدف آن تأمین آسایش و آرامش جسمی و امنیت روانی ساکنین بوده و در سطوح بعدی معنا، توجه این ساختار فضایی عملکردی را به بعد اجتماعی آن آشکار می‌سازد. تأکید بر برقراری تعاملات اجتماعی، در همه عرصه‌های محیط انسان‌ساخت اعم از فضاهای خصوصی، نیمه عمومی و عمومی قابل مشاهده است (تصویر ۶).

### نظام منظر

«محیط و منظر در اشکال طبیعی و انسان‌ساخت، بیانی آشکار و دیدنی از مجموعه فعالیت‌ها، توقعات و ملازمات ساکنان آن محیط است» (طیبیان، ۱۳۸۲: ۴۲). «منظر موجودی است زنده و پویا که از یک سو متأثر از انسان و نحوه ارتباط او با محیط است و از سوی دیگر تداعی خاطراتی است که در زمان‌های طولانی در بستر محیط روی داده و بر ارتباط انسان و منظر تأثیر گذاشته و به دنبال آن، فرهنگ و تمدن آدمیان را تغییر داده است» (ماهان و منصوری، ۱۳۹۶: ۲۶). منظر به یک معنا بر فضای ملموس و رؤیت‌پذیر محیط پیرامون، که شامل محیط طبیعی و انسان‌ساخت می‌شود، اطلاق می‌شود، و در معنای دیگر،

### مفهوم سازی و کدگذاری داده‌ها

پس از بررسی تفصیلی این پنج نظام و در جهت نیل به اهداف تحقیق، و پی‌بردن به دلالت‌های معنایی حوزه مورد مطالعه و یافتن پاسخی برای پرسش‌های تحقیق، ضمن انجام مصاحبه باز و پژوهش‌های میدانی گسترده، با توجه به مستندات، تصاویر و نقشه‌های موجود بافت در حوزه مطالعاتی، نقشه‌های برداشت شده ده واحد مسکونی تپ غالب در بافت سنتی این پنج روستا بررسی کامل شد و داده‌های متنی حاصل از مطالعات به صورت سطر به سطر و مستندات گردآوری شده به شکل جزء به جزء جهت استخراج مقولات و گزاره‌های اولیه، مورد مطالعه و



تصویر ۶. بخشی از برداشت‌های تک بناهای روستاهای مورد مطالعه. مأخذ : نگارندگان.



تصویر ۷. منظر روستایی هورامان در ترکیب با طبیعت. مأخذ : نگارندگان.

کنکاش قرار گرفت و عناصر و اجزای بازنمونی هر یک از این نظام‌ها، مطابق جدول ۱، شناسایی و کدگذاری باز شد. در ادامه هر کدام از خرده‌مقولات به دست آمده در سطح اول، با استفاده از رمزگان‌های اجتماعی، علمی و زیبایی‌شناسی، جهت استخراج مفاهیم اولیه مجدداً به صورت باز در سطح دوم و سوم کدگذاری شدند، تا در چند لایه معنایی (معنای صریح و معنای ضمنی سطح اول)، مورد تفسیر و تعیین موضوع قرار گیرند. بدیهی است در این مرحله هر کدام از نشانه/بازنمون‌ها می‌توانند با توجه به رمزگان انتخابی، دارای یک معنای صریح به عنوان تفسیر نشانه و معنای ضمنی متعددی به عنوان موضوع نشانه باشند (جدول ۲).

پس از انتزاع مفاهیم از گزاره‌ها، مفاهیم به دست آمده با هم مقایسه و با توجه به سنخیت موضوعی، در قالب یک سری از مقولات محوری و گزینشی (معانی ضمنی) در دو سطح معنایی مقوله‌بندی و یکپارچه شدند؛ و نهایتاً ۱۱ مقوله عمده تحت عناوین تأمین آسایش و آرامش جسمی و امنیت روانی انسان، ادراک طبیعت در محیط انسان ساخت، انسجام فضایی، خوانایی محیط کالبدی، نگین‌واری، حضورپذیری فضا، افزایش سطح تعاملات اجتماعی، سهولت در حرکت و دسترسی پیاده، هماهنگی، حس تعلق اجتماعی و توجه مستمر به مفهوم زاینده‌گی و تولد که نشانگر اجتماع‌پذیری این معماری است شناسایی و تدوین شد. پس از مرحله کدگذاری گزینشی، با یکپارچه کردن، مقایسه، و تعمق پیرامون این مقولات، یک مقوله هسته تحت عنوان "معماری هورامان پدیده‌ای اجتماع‌پذیر در جهت ارتقای کیفیت حیات جمعی" به عنوان معنای نمادین معماری هورامان تخت کردستان ایران انتخاب شد (جدول ۳).

پس از انتزاع مفاهیم از گزاره‌ها، مفاهیم به دست آمده با هم مقایسه و با توجه به سنخیت موضوعی، در قالب یک

جدول ۱. مفهوم سازی داده‌های حاصل از پژوهش (کدگذاری باز سطح اول). مأخذ: نگارندگان.

نظام‌های معماری	عناصرِ باز نمونی نشانه‌های هر نظام کدگذاری باز سطح اول (مفهوم سازی)	کدهای باز نمون نشانه‌ها
نظام استقرار a	قرارگیری بافت عمومی روستاها در شیب‌های تند رو به جنوب و ایجاد معماری پلکانی	a1
	استقرار در میان طبیعت	a2
	بافت متراکم	a3
	مکان یابی روستا نسبت به رودخانه و احداث باغات و مزارع در پایین دست جنوبی روستا	a4
	ردیف‌های پیوسته بناها در امتداد شرقی-غربی	a5
	بناها و معابر اصلی به صورت ردیف‌هایی منطبق با خطوط میزان	a6
	درهم تنیدگی واحدهای مسکونی در بافت روستا	a7
	قرارگیری بخش شمالی بناها در خاک	a8
	عدم سایه اندازی بناهای جنوبی بر معابر و بناهای شمالی	a9
نظام ساخت b	سنگ و چوب مصالح اصلی بناها	b1
	استفاده از دیوارهای ضخیم برای احداث بناها	b2
	استفاده از سنگ‌های لایه‌لایه بصورتی کاملاً منظم در احداث دیوارها	b3
	استفاده از تیرهای چوبی چهار تراش در دیوارهای سنگی و عمدتاً در کنج دیوارها	b4
	سقف‌های ضخیم چندلایه چوبی و کاهگلی	b5
	مشارکت اعضای خانواده و اجتماع در ساخت بناهای مسکونی و عمومی	b6
	کاربست رنگ‌های آبی و سبز در بازشوها	b7
نظام حرکت و دسترسی c	استفاده از بام بناها به عنوان معبر عمومی	c1
	کاربرد بام واحد جنوبی به عنوان حیاط واحد شمالی	c2
	عدم مرزبندی بین حیاط واحدها و معبر عمومی	c3
	عدم مرزبندی بین حیاط واحدهای همجوار	c4
	وجود فضاهای باز عمومی در ترازهای مختلف از بافت	c5
	همخوانی معابر اصلی با شیب	c6
	قرارگیری ردیف بناها در میان دو معبر شمالی و جنوبی	c7
	دسترسی بصری به معابر عمومی	c8
نظام فضایی و عملکردی d	بام‌های تخت و حیاط بام‌ها	d1
	بناهای عمدتاً دو طبقه	d2
	کم ارتفاع بودن بناها	d3
	استقرار عملکردهای مسکونی در طبقه اول	d4
	استقرار عملکردهای خدماتی دامداری و کشاورزی در طبقه همکف	d5
	تعداد و اندازه کم بازشوها در همکف و در مجاورت معابر	d6
	تعداد و اندازه نسبتاً زیاد بازشوها در طبقه اول	d7
	جانمایی فضاهای زیستی اصلی مانند هال و اتاق‌های اصلی در ضلع جنوبی طبقه اول	d8
	قرارگیری اتاق مهمان در ضلع جنوبی و جنوب شرقی طبقه اول	d9
	نور و ابعاد مناسب اتاق مهمان	d10
	وجود ایوان در ضلع جنوبی	d11
نظام منظر e	کلیت واحد و الگومدار بافت و منظر روستایی در هورامان برای ناظر خارج بافت	e1
	توجه به خط آسمان و گستردگی زاویه دید برای ناظر داخل بافت	e2
	جداره‌های هماهنگ از سنگ‌های طبیعی برای بناها و معابر	e3
	رعایت مقیاس‌های ملموس و بصری در فضا	e4
	ترکیب محیط انسان ساخت با طبیعت و عناصر طبیعی	e5
	استفاده از عناصر گیاهی در مقیاس خرد و کلان در طراحی و در ترکیب با محیط انسان ساخت	e6
	استفاده از گیاهان و درختان مثمر در دامنه‌های جنوبی سکونت‌گاه‌ها	e7

جدول ۲. شمای کلی از معانی حاصل از کدگذاری باز سطح دوم و سوم. مأخذ: نگارندگان.

نظام معماری	کدهای باز نمون نشانه‌ها	نوع رمزگان انتخابی جهت تفسیر	کدگذاری باز سطح دوم تفسیر نشانه (معنای صریح)	کدگذاری باز سطح سوم موضوع نشانه (معنای ضمنی سطح اول)
نظام استقرار a	a1	علمی (منطقی)	استفاده حداکثری از نور و انرژی خورشید در فصول سرد سال	طراحی اکولوژیکی (سازگاری با محیط) تأمین آسایش و آرامش انسان
		اجتماعی	عدم اشرافیت واحدهای مسکونی نسبت به هم، ایجاد محرمیت	استقرار آسایش و آرامش روانی
		زیبایی شناسی	ایجاد دید و منظر مناسب به سمت باغات جنوبی، رودخانه و آسمان	توجه به اصول زیبایی شناسی در طراحی فضا، ادراک طبیعت
		زیبایی شناسی	قابلیت ادراک و خوانایی از دید و مقیاس انسانی	انسجام فضایی، خوانایی، نگین واری
نظام ساخت b	b1 b7	علمی (منطقی)	استفاده از مصالح طبیعی، ارتباط مستمر با عناصر طبیعی	ادراک طبیعت در محیط انسان ساخت
نظام حرکت و دسترسی c	c1	علمی (منطقی)	افزایش سرانه فضاهای عمومی و حرکتی در بافت	حضور پذیری فضا
		علمی (منطقی)	سهولت در حرکت و دسترسی پیاده	افزایش تعاملات اجتماعی
		اجتماعی	مالکیت عمومی فضای بام از نظر عرفی	افزایش تعاملات اجتماعی
نظام فضایی و عملکردی d	d1 d11	علمی (منطقی)	نگهداری برف برای ایجاد عایق حرارتی در زمستان	طراحی اکولوژیکی (سازگاری با محیط) تأمین آسایش و آرامش انسان
		اجتماعی	سهولت دسترسی‌های عمومی ایجاد فضایی برای عملکردهای روزمره واحد شمالی	افزایش تعاملات اجتماعی
نظام منظر e	e1 e7	اجتماعی	قابلیت ادراک و خوانایی از دید و مقیاس انسانی	انسجام فضایی، خوانایی محیط کالبدی، نگین واری
		زیبایی شناسی	ایجاد تصویر ذهنی از سکونت‌گاه، ارتقای تصویر ذهنی جامعه از خویش	ارتقای حس غرور تعلق اجتماعی
		اجتماعی	نتیجه تجربه و خرد جمعی	افزایش تعاملات اجتماعی

جدول ۳. کدگذاری محوری، گزینشی و انتخاب مقوله هسته. مأخذ: نگارندگان.

نظام معماری	کدهای بازنمون نشانه‌ها	کدگذاری محوری موضوع نشانه (معنای ضمنی سطح دوم)	کدگذاری گزینشی موضوع نشانه (معنای ضمنی سطح سوم)	مقوله هسته (معنای نمادین معماری هورامان)
نظام استقرار a	a1 a2 a3 . . . a9	- تأمین آسایش و آرامش جسمی و روانی انسان - ادراک طبیعت در محیط انسان ساخت - انسجام فضایی - خوانایی محیط کالبدی - نگین واری - افزایش سطح تعاملات اجتماعی - سهولت در حرکت و دسترسی پیاده	- تأمین آسایش و آرامش جسمی و امنیت روانی انسان - ادراک طبیعت در محیط انسان ساخت - انسجام فضایی - خوانایی محیط کالبدی - نگین واری	
نظام ساخت b	b1 b2 b3 . . b7	- ادراک طبیعت در محیط انسان ساخت - تأمین آسایش و آرامش جسمی و روانی انسان - هماهنگی - خوانایی محیط کالبدی - افزایش تعاملات اجتماعی - حس تعلق اجتماعی	- حضور پذیری فضا - افزایش سطح تعاملات اجتماعی - سهولت در حرکت و دسترسی پیاده - هماهنگی - حس تعلق اجتماعی	
نظام حرکت و دسترسی c	c1 c2 c3 . . c8	- حضور پذیری فضا - تأمین آسایش و آرامش جسمی و امنیت روانی انسان - افزایش تعاملات اجتماعی - طراحی اکولوژیکی (سازگاری با محیط) - ادراک طبیعت	- توجه مستمر به مفهوم زاینده‌گی و تولد - ارتقای حس غرور تعلق اجتماعی	اجتماع پذیری و ارتقای کیفیت حیات جمعی
نظام فضایی و عملکردی d	d1 d2 d3 . . d11	- طراحی اکولوژیکی (سازگاری با محیط) - تأمین آسایش و آرامش جسمی و امنیت روانی انسان - افزایش تعاملات اجتماعی - ادراک طبیعت در محیط انسان ساخت		
نظام منظر e	e1 e2 e3 . . e7	- ادراک طبیعت در محیط انسان ساخت - توجه مستمر به مفهوم زاینده‌گی و تولد - انسجام فضایی، خوانایی، نگین واری - ارتقای حس غرور تعلق اجتماعی - افزایش سطح تعاملات اجتماعی - امنیت و آسایش روانی		

## نتیجه گیری

باتوجه به مطالعه انجام گرفته، به طور مشخص می توان پاسخ سؤالات اصلی تحقیق را به شکل زیر و به عنوان نتیجه گیری تحقیق ارایه کرد :

پاسخ سؤال اول: با استفاده از مدل عملیاتی تحقیق که با اتکا به مدل مفهومی و روش شناسی پژوهش تدوین شده است می توان طی یک پیوستار فرآیندی مشخص به خوانش معنایی از نشانه/بازنمون های معماری، با استفاده از نظام نشانه شناسی، به عنوان نظام تفسیر، و تئوری زمینهای، به عنوان نظام تحلیل، اقدام کرد.

پاسخ سؤال دوم: تحلیل نشانه شناختی هر کدام از نشانه/بازنمون های قابل شناسایی این معماری، در ذیل رمزگان های سه گانه اجتماعی، علمی و زیبایی شناسی، و شناسایی و تدوین ۱۱ مقوله عمده، که از دلالت های معنایی شکل گیری معماری این ناحیه از ایران هستند، نشان می دهد این معماری حاصل ترکیبی همگون و هم افزا از تجربه و تفکر انسانی در تعامل با طبیعت و در جهت سودمندی اجتماعی در طول زمان است. به عبارتی، این هم آوایی عناصر و عوامل طبیعی، مصنوعی و انسانی از منظر نشانه شناسی و معناشناختی طرحی قابل تأویل از یک پدیده اجتماعی را روایت می کنند که هدف اصلی آن افزایش سطح تعاملات اجتماعی و ارتقای کیفیت حیات جمعی انسان هاست. این در حالی است که پژوهش های پیشین در مورد هورامان یا صرفاً به بررسی یک بُعد از ابعاد این معماری پرداخته اند، و یا عموماً از آن به عنوان پدیده ای در جهت نیل به اهداف اکولوژیکی نام برده اند.

پیشنهادات: توصیه می شود مسئولان طراحی و برنامه ریزی این سکونت گاه ها، در جهت جلوگیری از عدم توجه به دلالت های معنایی و ویژگی های اصیل این معماری در پروژه های بازسازی و نوسازی، که متأسفانه به شکل فزاینده ای در جریان است، توجه ویژه ای در برنامه های توسعه آتی در جهت افزایش سطح اجتماع پذیری این سکونت گاه ها و ارتقای کیفی حیات جمعی ساکنان و استفاده کنندگان آن مبذول دارند. بر این اساس، راهکارهای زیر، که از نتایج مطالعه حاضر و برگرفته از معماری اصیل این منطقه هستند، برای نیل به هدف فوق پیشنهاد می شود:

- حفظ و استفاده از الگوهای اصیل استقرار در مقیاس خرد (تک بناها) و کلان (بافت عمومی) در جهت خوانایی محیط کالبدی و ادراک عمومی بصری.
  - توجه ویژه به الگوی "معبّر/احیاط/بام" در تدوین ضوابط طراحی و احداث بناهای مسکونی برای افزایش حضور پذیری فضا.
  - حفظ ارتباط بصری مناسب با محیط طبیعی، عناصر طبیعی و چشم اندازهای طبیعی و توجه به ادراک مستقیم رویدادهای طبیعی در فضای فعالیت و زندگی.
  - ایجاد و باز تولید فضاهای عمومی اجتماع پذیر به عنوان محل رخداد تعاملات اجتماعی.
  - استفاده از مصالح طبیعی بر اساس جوهره مصالح و توجه به نوع، رنگ، بافت، فرم و شیوه چیدمان مصالح در جداره های خارجی در جهت ایجاد هماهنگی، ادراک بیشتر طبیعت و تأمین آسایش و آرامش جسمی و روانی انسان.
  - نفوذ پذیری فیزیکی و بصری فضا جهت تسهیل در حرکت و دسترسی و رؤیت پذیری معابر و به تبع آن ایجاد امنیت و نظارت اجتماعی.
  - تفکیک صحیح کاربری های خدماتی و مسکونی در طراحی واحدهای مسکونی در جهت تأمین آسایش و آرامش جسمی و امنیت روانی انسان و نهایتاً افزایش سطح تعاملات اجتماعی.
- بدیهی است که تعبیر و تفسیر معماری هورامان به مثابه یک پدیده اجتماع پذیر، به این معنا نیست که این پدیده به طور مطلق حائز تمامی ویژگی های مفهوم اجتماع پذیری است. وجود برخی ویژگی های ناهمخوان با این مفهوم و مشکلات کالبدی و کارکردی در بافت های روستایی هورامان انکار ناپذیر است، که هدف اصلی این مقاله تمرکز بر این چالش ها نبوده است.

## پی نوشت ها

۱. Semiotics
۲. Emic
۳. Charles Sanders Peirce
۴. Representamen
۵. Interoretant
۶. Object
۷. Iconic
۸. Indexical
۹. Symbolic
۱۰. Semiosis



- ۱۱. Codes
- ۱۲. Qualitative Research
- ۱۳. Grounded Theory
- ۱۴. Coding
- ۱۵. Open coding
- ۱۶. Axial coding
- ۱۷. Selective coding
- ۱۸. Theoretical Saturation

### فهرست منابع

- ازکیا، مصطفی؛ وثوقی، منصور و عبدالهی، عادل. ۱۳۹۲. جهان-محلی شدن و بازاندیشی در هویت زنان (مطالعه موردی هورامان تخت ایران). نشریه توسعه روستایی، ۵ (۲) : ۲۲-۱.
- استراوس، آنسلم و کربین، جولیت. ۱۳۹۲. مبانی پژوهش کیفی- فنون و مراحل تولید نظریه زمینه‌ای. ت : ابراهیم افشار. چاپ سوم. تهران : نشر نی.
- پورجعفر، محمدرضا؛ صادقی، علیرضا و یوسفی، زاهد. ۱۳۸۸. بازشناسی اثرمعنا در جاودانگی مکان نمونه موردی روستای هورامان تخت کردستان. فصلنامه مسکن و محیط روستا، ۲۸ (۱۲۵) : ۱۷-۲.
- پورمختار، احمد. ۱۳۹۲. بررسی میزان پیاده مداری در خیابان چهارباغ اصفهان و تأثیر آن بر تعامل اجتماعی شهروندان. فصلنامه شهر ایرانی اسلامی، ۳ (۱۱) : ۱۰۰-۹۹.
- چندلر، دانیل. ۱۳۹۴. مبانی نشانه‌شناسی. ت : مهدی یارسا. چاپ پنجم. تهران : انتشارات سوره مهر.
- حاجی ابراهیم زرگر، اکبر. ۱۳۸۶. درآمدی بر شناخت معماری روستایی ایران. چاپ چهارم. تهران : چاپ و انتشارات دانشگاه شهید بهشتی.
- حنیفی، پردیس؛ ابراهیمی دهکردی، امین و بلادی ده بزرگ، سید احسان. ۱۳۹۴. بازشناسی منظر فرهنگی-آیینی هورامان با تأکید بر مراسم زیارت پیر شالیار. دو فصلنامه پژوهش‌های منظر شهر، ۲ (۴) : ۵۸-۴۷.
- دانشگر مقدم، گلرخ؛ بحرینی، سید حسین و عینی فر، علیرضا. ۱۳۹۰. تحلیل اجتماع‌پذیری محیط کالبدی متأثر از ادراک طبیعت در محیط انسان‌ساخت (مطالعه موردی نمونه های مسکونی شهرهمدان). نشریه هنرهای زیبا، ۳ (۴۵) : ۳۸-۲۷.
- دباغ، امیر مسعود. ۱۳۹۰. تأثیر معماری متأخر غرب بر معماری معاصر ایران از منظر نشانه‌شناسی. پایاننامه دکتری منتشر نشده. دانشگاه آزاد واحد علوم و تحقیقات تهران، تهران، ایران.
- دباغ، امیر مسعود و مختاباد امرئی، مصطفی. ۱۳۹۰. تأویل معماری پسامدرن از منظر نشانه شناسی. نشریه هویت شهر، ۵ (۹) : ۷۲-۵۹.
- دباغ، امیر مسعود و مختاباد امرئی، مصطفی. ۱۳۹۳. چارچوبی نوین برای خوانش مساجد تهران معاصر. فصلنامه نقش جهان، ۴ (۲) : ۴۲-۲۹.
- روشن، محبوبه و شیبانی، مهدی. ۱۳۹۴. نشانه‌شناسی و معنایابی مفاهیم عرفان شناختی در معماری و شهرسازی با تلفیق «عرفان اسلامی و رمزگان امبرتو آکو» (مورد پژوهی: معماری صفوی مکتب اصفهان). فصلنامه مدیریت شهری، ۱۴ (۳۸) : ۱۷۲-۱۵۱.
- رئیس، محمدمنان. ۱۳۸۹. معماری به مثابه متن: واکاوی امکان قرائتهای مختلف از یک اثر معماری. مجله منظر، ۲ (۷) : ۵۳-۵۰.
- رئیس، محمدمنان. ۱۳۹۲. معنانشناسی در آثار معماری برای ارتقاء طراحی مسجد (پژوهش موردی: معنایپردازی در مساجد معاصر تهران). پایان نامه دکتری منتشر نشده. دانشگاه علم و صنعت تهران، تهران، ایران.
- ساسانی، فرهاد. ۱۳۹۱. نشانه‌شناسی مکان : مجموعه مقالات نقدهای ادبی-هنری، (مجموعه مقالات هفتمین هماندیشی نشانه‌شناسی). چاپ اول. تهران : نشر سخن.
- سجودی، فرزاد. ۱۳۹۰. نشانه‌شناسی : نظریه و عمل- مجموعه مقالات. چاپ دوم. تهران : نشر علم.
- سجودی، فرزاد. ۱۳۹۳. نشانه‌شناسی کاربردی. چاپ سوم. تهران : نشر علم.
- سرتیپی پور، محسن. ۱۳۸۴. شاخصهای معماری مسکن روستایی در ایران. فصلنامه هنرهای زیبا، ۲۲ (۲۲) : ۵۲-۴۳.
- سهیلی، جمال الدین. ۱۳۹۳. مروری بر نشانه‌شناسی در معماری: مجموعه مقالات. چاپ اول. تهران : گوهر دانش.
- ضیمران، محمد. ۱۳۸۲. درآمدی بر نشانه‌شناسی هنر. چاپ اول. تهران : نشر قصه.
- ضیمران، محمد. ۱۳۹۵. ژاک دریدا و متافیزیک حضور. چاپ سوم. تهران : انتشارات هرمس.
- طبیبیان، منوچهر. ۱۳۸۲. مولفه های محیط و منظر. نشریه محیط شناسی، ۲۹ (۳۰) : ۴۲-۳۷.

- عقیلی، سید وحید و احمدی، علی. ۱۳۹۰. نشانه‌شناسی چشم اندازهای فرهنگی در جغرافیای فرهنگی؛ راهبردی مفهومی برای فهم و کشف معنا. فصلنامه تحقیقات فرهنگی، ۴ (۴) : ۹۱-۱۱۶.
- کاظمی، علی و بهزادفر، مصطفی. ۱۳۹۲. بازشناسی نظام معنایی محیطی در محیط‌های تاریخی. فصلنامه مطالعات شهری، ۲ (۶) : ۷۵-۸۷.
- کالر، جانانان. ۱۳۹۰. در جستجوی نشانه‌ها-نشانه‌شناسی، ادبیات، و اسازی. ت : لایلا صادقی و تینا امرالهی. چاپ دوم. تهران : نشر علم.
- گرمس، آلژیرداس ژولین. ۱۳۸۹. نقصان معنا. ت : حمید رضا شعیری. چاپ اول. تهران : نشر علم.
- گیرو، پییر. ۱۳۹۲. نشانه‌شناسی. ت : محمد نبوی. چاپ چهارم. تهران : انتشارات آگاه.
- ماجدی، حمید و سعیده زرابادی، زهرا السادات. ۱۳۸۹. جستاری در نشانه‌شناسی شهری. نشریه آرمانشهر، ۳ (۴) : ۴۹-۵۴.
- ماهان، امین و منصوری، سید امیر. ۱۳۹۶. مفهوم منظر با تأکید بر نظر صاحب‌نظران رشته‌های مختلف. ماهنامه باغ نظر، ۱۴ (۴۷) : ۱۷-۲۸.
- محمدپور، احمد و رضائی، مهدی. ۱۳۸۸. درک معنایی از پیامدهای ورود نوسازی به اورامان کردستان ایران به شیوه پژوهش زمینه‌ای. مجله جامعه شناسی ایران، ۹ (۱ و ۲) : ۳-۳۳.
- محمودی، محمد. ۱۳۹۵. فرهنگ جغرافیایی هورامان. چاپ اول. سنج : انتشارات کردستان.
- مرادی اسطوخ زیر، گیتی. ۱۳۹۴. شناخت والویت‌بندی الگوهای صحیح مسکن روستایی در توسعه پایدار معماری روستا با استفاده از تکنیک‌های MADM شهرستان ماسال. فصلنامه مدیریت شهری، ۱۴ (۴۰) : ۳۸۳-۳۹۸.
- معاریان، غلامحسین؛ عظیمی، سیروان و کبودی، مهدی. ۱۳۹۳. ریشه‌یابی کاربست رنگ آبی در پنجره‌های ابنیه مسکونی (نمونه موردی: ابنیه مسکونی اورامان). فصلنامه پژوهش‌های معماری اسلامی، ۱ (۳) : ۴۶-۵۹.
- منصوری، سید امیر. ۱۳۸۳. درآمدی بر شناخت معماری منظر. فصلنامه باغ نظر، ۱ (۲) : ۶۹-۷۸.
- نقره کار، عبدالحمید و رئیسی، محمدمنان. ۱۳۹۰. تحلیل نشانه شناختی سامانه مسکن ایرانی بر پایه ارتباط لایه‌های متن/مسکن. نشریه هنرهای زیبا، ۳ (۴۶) : ۵-۱۴.
- نوربرگ-شولتز، کریستیان. ۱۳۹۱. معنا در معماری غرب. ت : مهرداد قیومی بیدهدی. چاپ چهارم. تهران : نشر متن.
- Ghafari, A & Falamaki M. M. (2015). Reflection of Semiotic Ideas in the Reading of Architecture: Structuralist and Post-Structuralist Approaches. *Journal of Applied Environmental and Biological Sciences*, 5 (1): 49-55.
- Moustafa, A. A. (1988). *Architectural Aepresentation and Meaning: Towards a Theory of Interpretation*. Master's Thesis. MIT University.
- Panofsky, E. (1970). *Renaissance And Renascences In Western Art (Icon Editions)*. Michigan: University of Michigan Press.
- Danesi, M. (2007). *The Quest for Meaning: A Guide to Semiotic Theory and Practice*. Toronto: University of Toronto Press (Canada).
- Shafik Ramzy, N. (2013). Visual language in Mamluk architecture: A semiotic analysis of the Funerary Complex of Sultan Qaitbay in Cairo. *Frontiers of Architectural Research*, 3 (2): 338-353.
- Walker, P. J. (1987). *Semiotics and the discourse of architecture. (Unpublished doctoral dissertation)*. Auckland. University of Auckland Press (New Zealand).
- Pellegrino, P. (2006). Semiotics of Architecture. *Encyclopedia of Language & Linguistics (Second Edition)*, (1): 212-216.
- Rappaport, A. (1980). *Pedestrian Street Use, Culture & Perception*. In A. Vernez Moudon (ED.), *public streets for public use*. (pp. 80-92). New York: Van Nostrand Reinhold.