

## شربت و شربت‌خانه در گذر زمان

آرزو حسینی\*

### چکیده

در گذشته، اغلب شهرها و روستاهای ایران دارای فضاهای گردهمایی نظیر شربت‌خانه‌ها بودند که مردم برای گفتگو و استراحت موقت در این اماکن گرد هم می‌آمدند، شربتی می‌آشامیدند و در باب موضوعات محلی روز مذاکره می‌کردند. در همین اماکن بود که ایرانیان با ذوق و اشتیاق وافر به اشعار و داستان‌های شاهنامه گوش فرامی‌دادند. در خصوص قدمت و اینکه از چه زمانی شربت‌خانه‌ها در ایران آغاز به کار کردند اطلاعات درستی در دست نیست. با این حال، گمان می‌رود نخستین شربت‌خانه‌ها پس از ظهور اسلام و منع مذهبی نوشیدن شراب، در دوره سلطنت تیمور در شهر سمرقند پدید آمد و در زمان شاه اسماعیل صفوی به اوج رسید و در نهایت در همان دوره با آمدن قهوه رو به زوال رفت. همراه با رسم شربت‌نوشی در دربار صفوی، شغل شربت‌دارباشی نیز پدید آمد و از مناصب مهم درباری شد. دگرگونی‌های فرهنگی در جامعه کنونی ما سبب به فراموشی سپرده‌شدن سنت‌ها و آداب و رسوم گذشتگان شده است. از این رو پژوهش در خصوص جامعه سنتی و شناخت ارزش‌های اجتماعی- فرهنگی آن اهمیت چشمگیری دارد. در این پژوهش، با استفاده از روش توصیفی- تطبیقی، ضمن بیان تاریخچه و نقش شربت‌خانه در زندگی اجتماعی ایرانیان، معماری این نهاد اجتماعی و فرهنگی معرفی و در آخر مقایسه‌ای میان ویژگی‌های معماری فضاهای تعاملی همچون شربت‌خانه‌ها و قهوه‌خانه‌ها از سویی و از سوی دیگر میان معماری شربت‌خانه‌های موجود انجام شده است. یافته‌ها بیانگر آن است که شربت‌خانه‌ها و قهوه‌خانه‌ها معمولاً برای انجام فعالیت‌های جمعی به صورت مرکزگرا؛ و بنا بر نوع استفاده و کاربری حکومتی یا مردمی آن، دارای معماری برون‌گرا یا درون‌گرا بوده‌اند.

### واژگان کلیدی

شربت، شربت‌خانه، دوره تیموری، دوره صفوی، معماری شربت‌خانه، قهوه‌خانه.

\*. دانشجوی کارشناسی ارشد مطالعات معماری ایران، دانشگاه هنر اصفهان. ۰۹۱۳۱۰۴۵۹۸۲. Arezoo\_arc85@yahoo.com

## مقدمه

شربت‌خانه، همان‌طور که از عنوانش پیداست، محل نوشیدن شربت بوده است. شهرهایی مثل سمرقند و اصفهان از مراکز مهم شکل‌گیری شربت‌خانه‌ها بودند. آنها بخشی از نیازهای جامعه را برطرف می‌کردند و مردم در این مکان‌ها به تبادل نظرهای فرهنگی و اجتماعی می‌پرداختند. مردم از هر صنف و گروه هر روز پس از دست کشیدن از کار روزانه در شربت‌خانه‌ها جمع می‌شدند و ساعت‌ها به گفتگو باهم می‌پرداختند. برای اول بار شاهنامه‌خوانی در شربت‌خانه‌ها رواج یافت. شاهنامه‌خوانی مکتبی برای انتقال فرهنگ و ادب ایرانیان، و آموزش آداب و رسوم زندگی گذشتگان به توده مردم بود.

امروزه بسیاری از مشکلات جوانان کشورمان، ناشی از نبود محیط‌هایی جهت پاسخ‌دهی به نیازهای فرهنگی-اجتماعی آنهاست. این در حالیست که با نگاه به گذشته ایران، می‌توان چنین فضاهای تجمع را به وضوح مشاهده کرد. در این تحقیق سعی خواهد شد، فضای معمارانه شربت‌خانه‌های ایران به تصویر کشیده شود. در این راستا ابتدا سیر تاریخی شربت و شربت‌خانه ذکر می‌شود؛ در مرحله بعدی به معرفی شربت‌خانه‌های موجود پرداخته و در آخر با انجام مقایسه‌هایی ویژگی‌های معماری این فضاها استخراج می‌شود.

## روش تحقیق

روش پژوهش مذکور از نظر هدف، کاربردی و از نظر شیوه، توصیفی-تطبیقی است و گردآوری اطلاعات بر پایه مطالعات میدانی و کتابخانه‌ای صورت گرفت.

## پیشینه تحقیق

فضاهای تعاملی همچون شربت‌خانه و قهوه‌خانه در طول حیات خود به ایفای وظایف و نقش‌های گوناگون در جامعه سنتی ایران پرداخته است. با وجود قدمت شربت‌خانه و قهوه‌خانه در سرزمین ایران، آگاهی ما از ویژگی‌های معماری این نهاد اجتماعی و فرهنگی بسیار محدود است. متون تاریخی نیز اطلاعات جامعی در زمینه شیوه معماری آنها به ما نمی‌دهند. تنها «بلوکباشی» در کتاب «قهوه‌خانه‌های ایران» به معرفی قهوه‌خانه و معماری آن، و نیز فعالیت‌های اجتماعی-فرهنگی انجام گرفته در آن پرداخته است.

## تعاریف

دکتر «پولاک»<sup>۱</sup> معلم طب و جراحی در سفرنامه خود در توضیح واژه شربت آورده است: «شربت عصاره‌ای ترش است که آن را با قند می‌آمیزند و قوام می‌آورند و به هنگام نوشیدن با آب یخ مخلوط می‌کنند. این مشروب طرف توجه ایرانی‌هاست. بر حسب اجزای گوناگونی که به کار برده می‌شود شربت‌های مختلف می‌توان ساخت از قبیل شربت سرکه، ریواس، لیمو، انار، غوره،

به، آلبالو، تمر، زرشک و غیره» (پولاک، ۱۳۶۸: ۹۰). در جلد ۹ «لغت نامه دهخدا» در توضیح واژه شربت‌خانه آمده است: اتاقی که در آن شربت و امثال آن است، جای نگهداری شربت‌ها.

## سیر تاریخی شربت و شربت‌خانه

در گذشته در اغلب شهرهای ایران شربت‌خانه‌های عمومی بوده که مردم جهت رفع خستگی به آنجا می‌رفتند و شربت‌های گوارا و دلچسبی می‌نوشیدند. شربت از شیره انگور، شکر و انگبین تهیه می‌شده و عالی‌ترین نوع آن در اصفهان بوده است. در فصل تابستان که هوا رو به گرمی می‌رفت، شربت‌خانه‌ها به فضای باغ‌ها نقل مکان می‌کردند. در باغ‌ها کارکنان شربت‌خانه‌ها با صدایی خوش نظر مردم را به خود جلب می‌کردند و سفارشات آنها را به گوش شربت‌دارها می‌رسانیدند (داون، ۱۳۷۰: ج ۱: ۲۵۳-۲۵۲).

با بررسی متون تاریخی و سفرنامه‌های جهانگردان دوره تیموری همچون کلاویخو<sup>۲</sup>؛ دوره صفوی همچون «دل‌واله»<sup>۳</sup>، «اولتاریوس»<sup>۴</sup>، «تاورنیه»<sup>۵</sup>، «شاردن»<sup>۶</sup>، «کمپفر»<sup>۷</sup> و «سانسون»<sup>۸</sup>، و نیز دوره قاجار همچون هانری رنه دآلمانی<sup>۹</sup> اطلاعاتی در مورد انواع شربت، اسباب و فواید نوشیدن آن و حتی نحوه تدارک آن به دست می‌آوریم. این یافته‌ها به صورت خلاصه در جدول ۱ آورده شده است. یکی از مهم‌ترین عوامل ایجاد شربت‌خانه‌ها را می‌توان علاقه ایرانیان به شاهنامه فردوسی دانست؛ چراکه با ترویج شاهنامه‌خوانی توسط شاه اسماعیل، شنیدن داستان‌ها و اشعار شاهنامه تفریح عمومی مردمان ایران شد. در تمام شهرها و روستاهای ایران مردم در اوقات فراغت خود گرد هم می‌آمدند و داستان‌های شاهنامه را می‌شنیدند یا اگر یکی از آنها صدایی خوش داشت، اشعار شاهنامه را می‌خواند. شرح داستان‌های شاهنامه توسط نقالان شربت‌خانه‌ها انجام می‌گرفت. بازار بعضی از نقالان به قدری داغ بود که در فصل تابستان در میدان‌های عمومی شهر سرگذشت‌های شاهنامه را نقل می‌کردند و در زمستان به علت سردی هوا ناگزیر به شربت‌خانه‌ها منتقل می‌شدند. همین نقالان شاهنامه از عوامل وحدت ملی ایران شدند (داون، ۱۳۷۰: ج ۲: ۲۲۵-۲۲۴). نقالان معمولاً روی سکویی گرد، نیمه‌گرد یا چهارگوش، که از الوار چوبی یا آجر، و یک چارک تا نیم متر بالاتر از کف شربت‌خانه یا قهوه‌خانه ساخته شده بود می‌رفتند و نقل می‌گفتند. به هنگامی که نقال نقل می‌گفت مردم در پیرامون یا در سه طرف سکو، که آن را اصطلاحاً تخت می‌خواندند، می‌نشستند و به داستان‌هایش گوش می‌دادند (بلوکباشی، ۱۳۷۵: ۸۷).

## معماری شربت‌خانه

محل شربت‌خانه‌ها در ایران از سابقه طولانی برخوردار است. این بناها عموماً در مکانی احداث می‌شدند که جمعیت زیادی در آن رفت و آمد داشتند. برای نمونه می‌توان به شربت‌خانه‌هایی

جدول ۱. اطلاعات مأخوذ از سفرنامه‌ها. مأخذ: نگارنده.

Table 1. Information obtained from the ancient travelogues. Source: author.

دوره پادشاهی	انواع شربت	اسباب نوشیدن شربت	فواید نوشیدن شربت
تیمور	بوسه (شیر مادیان + شکر)	دوستکامی <sup>۱۰</sup>	رفع عطش
شاه عباس اول	آب + گلاب + صندل قرمز	بشقاب‌های چینی کوچک و بزرگ	بلع راحت‌تر لقمه‌های غذا
شاه صفی	آب + سرکه + دوشاب	قدح یا کاسه‌های گود	تر و تازه نگه داشتن لثه‌ها
شاه عباس دوم	شربت به لیمو شربت آب انار	قاشق از چوب شمشاد (چمچه)	
شاه سلیمان	آب + گلاب + شکر + عصاره میوه گلاب + شراب پخته + سرکه انگبین آب لیمو + گلاب + شکر + انار	<b>نحوه تدارک شربت</b> ۱- بوسه: دو سه پایه چوبی قرمز رنگ که به هر یک خیکی پر از سرشیر، خامه و شیر مادیان آویخته بودند، این خیک‌ها را خدمتکاران با چوبی که در دست داشتند تکان می‌دادند و پیش و پس می‌کردند و ضمناً در آن تکه‌های شکر می‌انداختند. ۲- آب + سرکه + دوشاب: آب انگور را گرفته و آن را روی آتش حرارت می‌دهند تا غلیظ شده و فقط یک ششم آن باقی بماند و به صورت شیرهای غلیظ و روغن مانند درآید، این شیر را دوشاب می‌نامند و موقع خوردن با کمی سرکه و آب مخلوط می‌کنند.	
ناصرالدین شاه	شربت قند (قند + آب + گلاب) شربت میوه (آلبالو، گیلان، به، سیب) شربت بیدمشک شربت سکنجبین (عسل یا شکر + سرکه)		

به عنوان محلی عمومی و یا مخصوص اعیان و اشراف و برای گذراندن اوقات فراغت بوده است (اصلائی، ۱۳۷۶: ۲۱۶).

از ورودی‌های مجموعه در گذشته می‌توان به ورودی بازار کفاش‌ها، بازار قنادها، دالان سرای شله و نیز ورودی‌های اتاق‌های دایره و مستطیل شکل طرفین اتاق میانی که از طریق حجره‌های بالایی بازار قیصریه به کاروانسرا و ضرابخانه شاهی متصل می‌شده اشاره کرد؛ هم‌اکنون تنها ورودی بازار کفاش‌ها و سرای شله باقی‌مانده است. نکته حایز اهمیت آن است که شربت‌خانه شاهی در عین دارا بودن ورودی‌های متعدد، با توجه به کاربری حکومتی‌اش، فاقد ورودی شاخص دعوت‌کننده‌ای متناسب با شکوه و عظمت آن بوده است.

این شربت‌خانه از لحاظ پلان و تقسیمات فضایی حایز اهمیت است و در عین قرینگی، ناقربینه است (تصویر ۲). اصلی‌ترین فضای شربت‌خانه اتاق سه‌دوری میانی است که از طریق آن عظمت و شکوه میدان نقش جهان و بازار قیصریه قابل رؤیت

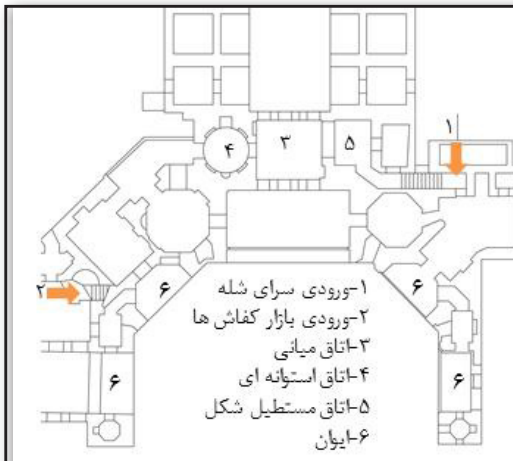
در راسته بازارها (بازار قیصریه اصفهان)، باغ‌ها (باغ امیر طبس)، خانقاه‌ها (خانقاه سید واقف نطنز)، آرامگاه‌ها (آرامگاه شیخ صفی‌الدین در اردبیل)، تکایا (تکیه ملاباشی تبریز)، حسینیه‌ها (حسینیه امینی‌های قزوین) و آب‌انبارها (آب‌انبار چهارم) اشاره کرد. با بررسی شربت‌خانه‌های موجود می‌توان آنها را از نظر عملکردی به دو دسته حکومتی و مردمی دسته‌بندی کرد:

• شربت‌خانه‌های حکومتی

۱) شربت‌خانه شاهی سر در قیصریه بازار اصفهان

سر در قیصریه بازار اصفهان واقع در شمال میدان نقش جهان در سال ۱۰۲۹ ه.ق و به دستور شاه عباس اول بنا شده است (تصویر ۱). فضاهای داخلی طبقه اول سر در قیصریه زمانی مشتمل بر تالارهای متعدد و زیبایی موسوم به شربت‌خانه بوده است که در ایام خاصی، از آن برای پذیرایی میهمانان پادشاه قبل از اینکه به حضور شاه برسند استفاده می‌شده و سایر مواقع نیز

تصویر ۲. پلان شربت‌خانه شاهی در قیصریه بازار اصفهان. مأخذ: نگارنده.  
Fig 2. Plan of Royal Sherbet House of Qeysariye in Isfahan Bazaar. Source: author.



تصویر ۱. سر در قیصریه میدان نقش جهان (۱۳۴۲ ش). مأخذ: جهاد دانشگاهی، ۱۳۸۸.  
Fig. 1. Qeysariye Entrance in the Naghsh-e-Jahan Square in 1863. Source: Jahad daneshgahi, 2009.

پنجره مشبک چوبی و رسمی‌بندی سقف (تصویر ۶) است. سایر اتاق‌ها ساده و بی‌تزیین هستند و از کاربری آن اطلاعات صحیحی در دست نیست. شربت‌خانه علاوه بر اتاق‌های متعدد، دارای چهار ایوان مشرف بر فضای جلوخان بازار قیصریه جهت بهره‌گیری از فضای باز نیز است.

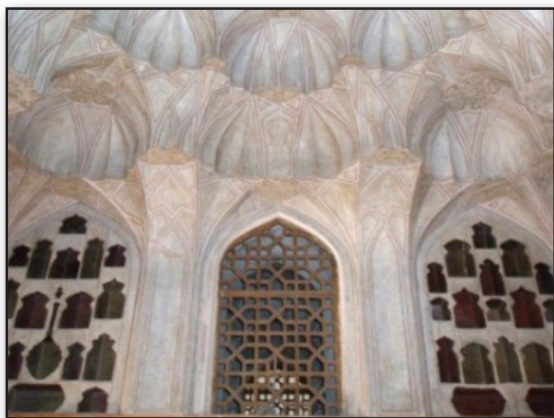
## ۲) شربت‌خانه باغ امیر طبس

باغ امیر بر شمالی خیابان گلشن طبس واقع شده است. بنای این باغ از دو قسمت اندرونی و بیرونی تشکیل شده است. برخلاف سایر بناهای قدیمی ایران، بیرونی این بنا بزرگتر از اندرونی و دارای فضاهای مستقل بسیاری است. علت این امر چنین توجیه شده که قسمت بیرونی علاوه بر پذیرایی، دارای جنبه‌های اداری و حکومتی نیز بوده و امیر اسدالله خان، حاکم وقت طبس، از این قسمت برای خدمه اداری و میهمانان حکومتی استفاده می‌کرده است. در قسمت بیرونی، در گوشه جنوب غربی میانسرا، اتاقی قرار داشته که شربت‌خانه نامیده می‌شده است (دانشدوست، ۱۳۷۶: ۲۰۷). راه ورود به شربت‌خانه، پس از عبور از میانسرا و دالانی مستقیم،

است (تصویر ۳). این اتاق دارای تزیینات زیبایی است که از مهم‌ترین آنها تنگ‌بری‌های قسمت‌های ازاره به بالا را باید ذکر کرد که علاوه بر بعد تزییناتی، محلی برای قراردادن ظروف و اسباب شربت‌خانه بوده است. سایر عناصر تزیینی عبارت است از: پنجره‌های مشبک چوبی، مقرنس‌های گچی و کشته‌بری با نقوش گیاهی و اسلیمی در عرقچین سقف (تصویر ۴).

در سمت چپ اتاق میانی اتاقی است که به جهت پلان دایره‌ای شکل آن به اتاق استوانه‌ای موسوم است و به لحاظ معماری و عناصر تزیینی قابل توجه است. این اتاق تنها اتاق مجموعه است که دارای بخاری دیواری است و این احتمال می‌رود که خلوت و فضایی خصوصی برای اقامت موقت چند ساعتی بوده باشد. از تزیینات این اتاق نیز می‌توان از تنگ‌بری‌ها، تزیینات روی دوال با طرح زیبای مداخل، بخاری دیواری، پنجره‌های مشبک چوبی و رسمی‌بندی سقف نام برد (تصویر ۵).

از دیگر اتاق‌های مجموعه شربت‌خانه می‌توان به اتاق مستطیل شکل در جانب راست اتاق میانی اشاره کرد که نسبت به دو اتاق میانی و استوانه‌ای ساده‌تر و دارای تزییناتی چون تاقچه‌بندی‌ها،



تصویر ۴. تنگ‌بری‌های و پنجره مشبک چوبی اتاق میانی شربت‌خانه. عکس: آرزو حسینی، ۱۳۹۱.

Fig. 4. Ornaments of Middle Chamber of the Royal Sherbet House of Qeysariye. Photo by: Arezoo Hosseini, 2012.



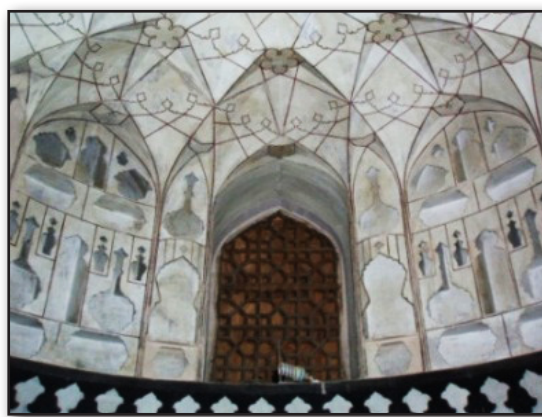
تصویر ۳. نمای میدان نقش جهان از داخل شربت‌خانه. عکس: آرزو حسینی، ۱۳۹۱.

Fig. 3. View of Naghsh-e-Jahan Square from Inside the Royal Sherbet House. Photo by: Arezoo Hosseini, 2012.



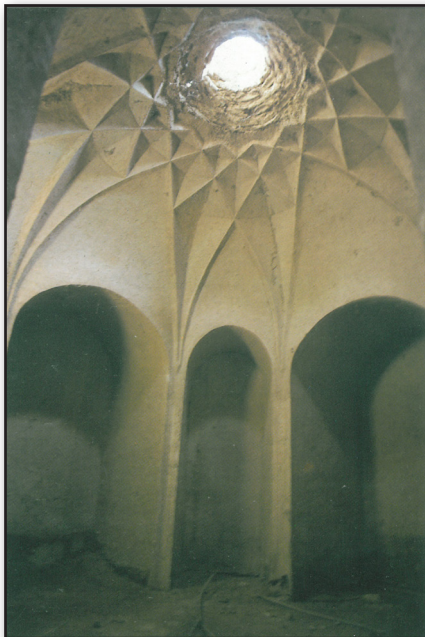
تصویر ۶. تاقچه‌بندی اتاق مستطیل شکل شربت‌خانه. عکس: آرزو حسینی، ۱۳۹۱.

Fig. 6. Rectangular Niche of the Chamber of the Royal Sherbet House of Qeysariye. Photo by: Arezoo Hosseini, 2012.



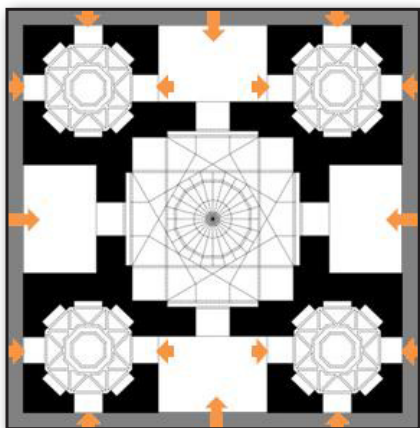
تصویر ۵. تزیینات اتاق استوانه‌ای شربت‌خانه. عکس: آرزو حسینی، ۱۳۹۱.

Fig. 5. Ornaments of Cylindrical Chamber of the Royal Sherbet House of Qeysariye. Photo by: Arezoo Hosseini, 2012.



تصویر ۸. معماری  
شربت‌خانه باغ  
امیر. طیس. مأخذ:  
دانشدوست، ۱۳۷۶.

Fig. 8. Archi-  
tecture Plan of  
Sherbet House  
of Amir Garden.  
Tabas. Source:  
Daneshdust, 1997.



تصویر ۹. بازسازی  
پلان شربت‌خانه  
خانقاه سید واقف.  
نطنز. مأخذ: نگارنده.

Fig. 9. Recon-  
structed Plan of  
the Sherbet House  
of Sayed Vaghef  
Abbey. Natanz.  
Source: author.



تصویر ۱۰. تزیینات  
شربت‌خانه خانقاه  
سید واقف عکس:

آرزو حسینی، ۱۳۹۰.  
Fig. 10. Orna-  
ments in Sherbet  
House of Sayed  
Vaghef Abbey  
. Photo by: Ar-  
ezoo Hosseini,  
2011.

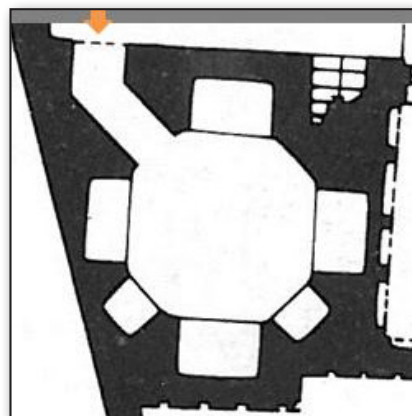
از طریق دالانی باریک‌تر با مسیری شکسته است. شربت‌خانه فضایی است مرکزی با قاعده هشت و نیم هشت که صفحه‌هایی در جوانب دارد (تصویر ۷). سقف آن دارای پوشش رسمی‌بندی زیبایی است و در میان آن هورنو قرار دارد که با ورود نور به داخل، فضایی مطبوع و دلنشین ایجاد می‌کند (تصویر ۸).

### • شربت‌خانه‌های مردمی

#### ۱) شربت‌خانه خانقاه سید واقف نطنز

شربت‌خانه خانقاه واقع در باغی در نزدیکی خانقاه افروشته نطنز، برای پذیرایی از عزاداران امام حسین در دهه‌های محرم استفاده می‌شده است. ساختمان مربوط به دوره تیموری است و در سال ۸۷۶ ه.ق. ساخت آن به همراه تزییناتش پایان یافته است. این بنا در عصر سید واقف به نام چهارصفه مشهور بوده و اصطلاح شربت‌خانه در سده‌های بعدی به آن اطلاق شده است.

ساختمان شربت‌خانه در حال حاضر وضعیت مناسبی ندارد و بقایای آن نمایانگر دو طبقه بودن این ساختمان در زمان گذشته است. از طبقه دوم جز دیواری کوتاه با پوشش کاشی‌های شش‌بر و جای حوضی کوچک چیز دیگری به جای نمانده است. حوض طبقه دوم که بر وسط سقف طبقه اول یا بام فضای مرکزی بنا شده بود طرحی شبیه حوض موجود در ایوان ساختمان عالی قاپوی اصفهان داشته و به احتمال زیاد آب آن از طریق لوله‌های سفالین (به گویش محلی تنبوشه) از قنات هودجه که در محله بالای افروشته جریان داشته، تأمین می‌شده است (اعظم واقفی، ۱۳۷۹: ۶۰-۵۹). ساختمان طبقه اول شربت‌خانه شامل فضای مرکزی چهار گوش و چهار گوشوار هشت‌بر در چهار گوش آن است. چهار ایوان در چهار جبهه بنا قرار داشته ورودی گوشوارها در ایوان‌ها قرار داشته و هر گوشوار علاوه بر در ورودی ایوان، دو در دیگر به خارج ساختمان داشته است (تصویر ۹). از تزیینات بنا می‌توان به کاشیکاری با کاشی‌های شش ضلعی آبی و سیاه رنگ، و نیز رسمی‌بندی سقف اشاره کرد (تصویر ۱۰).



تصویر ۷. بزرگنمایی  
پلان شربت‌خانه  
باغ امیر. مأخذ:

دانشدوست، ۱۳۷۶.  
Fig. 7. Enlarged  
view of the plan  
of Sherbet House  
of Amir Garden.  
Tabas. Source:  
Daneshdust, 1990.

در متن صریح‌الملک و نقشه مورتون از این محل به عنوان «شربت‌خانه» یاد شده است. صریح‌الملک تصریح دارد که: (شربت‌خانه<sup>۱۲</sup> - در پهلوی چشمه فیض‌آسا لطف که مفتوح آن محوطه است. مشتمل بر حوض<sup>۱۳</sup> و محل طبخ حلاوه و ایوانی رو به غرب و بعد از آن شربت‌خانه و حجرات تابعه آن) (موسوی، ۱۳۷۸: ۴۱۶-۴۱۵).

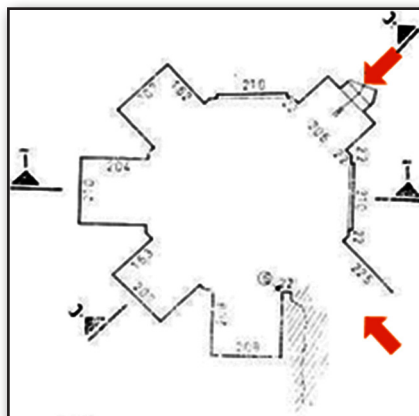
### پایان رونق شربت‌خانه و آغاز رونق قهوه‌خانه

بعد از اینکه در زمان شاه اسماعیل اول ساری قمیش‌های عثمانی که به جرم شیعه‌بودن از سرزمینشان به ایران کوچ کردند و با خود قهوه را به ایران آوردند، شربت‌خانه‌ها جای خود را به قهوه‌خانه‌هایی دادند که سوغات ترک‌ها در آن نوشیده می‌شد. در حقیقت به تدریج که مردم با ایران آشنا می‌شدند، قهوه را نیز می‌شناختند و چون از آشامیدن قهوه لذتی بیش از شربت می‌بردند، تدریجاً نام «قهوه‌خانه» جنبه عام‌تری یافت و شربت‌خانه‌ها تبدیل به قهوه‌خانه شدند. با وجودی که شربت‌خانه‌ها رونق خود را از دست دادند، ولی از دوره صفویه به بعد، همچنان نوشیدن شربت در میان ایرانیان متداول بوده و در قهوه‌خانه‌ها به اقتضای فصل، نوشیدنی‌های خنک و گرم نوشیده می‌شده است. مدعی این ادعا متون تاریخی و سفرنامه‌های سیاحان دوره صفوی به بعد است. نخستین قهوه‌خانه‌ها در ایران در دوره صفویان، و به احتمال زیاد در زمان سلطنت شاه تهماسب (۹۸۴-۹۳۰ق)، در شهر قزوین پدید آمد و بعد در زمان شاه عباس اول (۱۰۳۸-۹۹۶ق) در شهر اصفهان توسعه یافت. سپس با آمدن چای به ایران و کشت این گیاه در مناطق شمالی ایران و ذائقه‌پذیر شدن طعم چای دم کرده در بین مردم، کم‌کم جای قهوه را در قهوه‌خانه گرفت و از نیمه دوم قرن سیزدهم هجری نوشیدن چای در قهوه‌خانه‌ها رایج شد، ولی همچنان نام قهوه‌خانه بر این چایخانه‌ها باقی ماند. در دوره قاجار، به خصوص دوره پادشاهی ناصرالدین شاه (۱۳۱۴-۱۲۶۴ق) زمینه برای گسترش قهوه‌خانه در شهرهای بزرگ، از جمله شهر

### ۲) شربت‌خانه آرامگاه شیخ صفی‌الدین اردبیلی

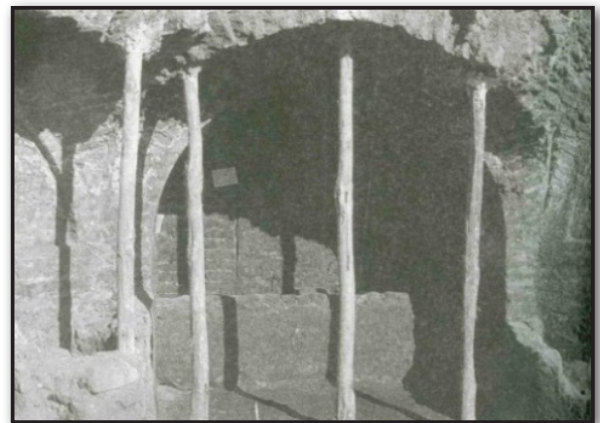
در گزارش کاوش در بخش غربی مجموعه شیخ صفی‌الدین اردبیلی به شربت‌خانه‌ای اشاره شده که نقش مهمی در نشان دادن طبع متقی و گشاده‌دست شاه داشته و محل پختن حلاوها و شیرینی‌های ایرانی و درست کردن شربت به خصوص هنگام مراسم مذهبی بوده است. متأسفانه این بنا در زمان قاجار کاربری خود را از دست داده و به اصطبل تبدیل شده بود. در این گزارش چنین آمده است:

«ضمن ادامه حفاری و خاکبرداری بخشی از یک واحد بنای آجری پیش از صفوی که بعداً مشخص شد که یک بنای هشت‌ضلعی<sup>۱۱</sup> شامل فضای مرکزی و شش زاویه و رواق است، کشف و شناخته شد (تصویر ۱۱). این بنا تماماً از آجرهای مربع شکل و ملات گچ شکل گرفته است. هشتی از یک فضای مرکزی چند وجهی و شش حجره و رواق تشکیل شده است ... مساحت بنای هشتی گرچه زیاد نیست، اما پلان بسیار جالب و بدیعی دارد. معمار این بنا با حفظ اصول معماری قرن هشتم و نهم هجری به نوآوری‌هایی دست زده و اثری کاملاً متفاوت از دیگر بناهای مجموعه به وجود آورده است. پلان این بنا مانند اکثر بناهای مجموعه شیخ صفی هشت ضلعی است و می‌دانیم که هشت ضلعی پلان ایده‌آل مجموعه بوده است. دو ضلع از هشت ضلع بنای هشتی یعنی اضلاع شمال شرق و جنوب شرقی که دو جنب ورودی به هشتی است، به شکل دیوار صاف و نمای کم‌سطح قرنیزدار ساخته شده ولی شش ضلع دیگر دارای رواق و نشیمن‌گاه‌های گود است که تاق‌های خیلی کوتاه آن را پوشش داده است. هشتی پلان منظم و باقاعده‌ای ندارد. رواق‌ها و زاویه‌های آن از نظر مساحت کاملاً قرینه نیستند. سه حجره شمالی و شرقی و غربی هم اندازه و قرینه‌اند و دو رواق شمال غربی و جنوب شرقی مساحتی بیشتر از دیگر حجرات دارند. رواق جنوبی کاملاً تخریب شده و حتی دیوارها نیز از بین رفته است، اما می‌توان حدس زد که قرینه رواق روبروی آن یعنی رواق شمالی بوده است (تصویر ۱۲).



تصویر ۱۲. پلان شربت‌خانه مجموعه شیخ صفی اردبیل. مأخذ: موسوی، ۱۳۷۸.

Fig. 12. Plan of Sherbet House of Sheikh Safi al-Din Complex. Ardebil. Source: Mousavi, 1999.



تصویر ۱۱. شربت‌خانه شیخ صفی پس از کاوش. مأخذ: موسوی، ۱۳۷۸. Fig. 11. Sherbet House of Sheikh Safi al-Din Complex after excavations. Source: Mousavi, 1999.

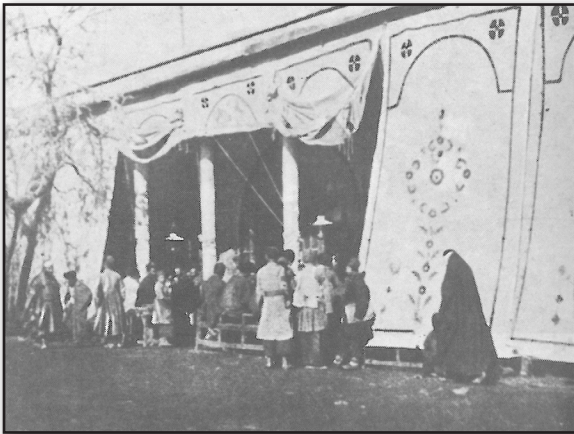
تهران، فراهم شد (بلوکباشی، ۱۳۷۵: ۸)؛ (تصاویر ۱۳ و ۱۴).

### معماری قهوه‌خانه

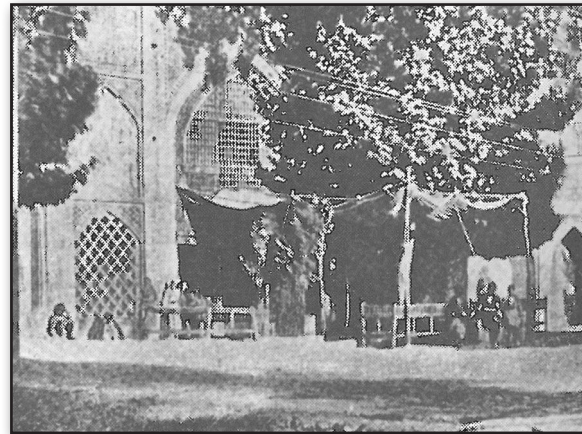
شکل ساختمان قهوه‌خانه در ایران در طول تاریخ پیدایش آن بر مبنای طرح و الگوی مشترکی نبوده و معمولاً متأثر از ویژگی‌های بافت کلی معماری ساختمان‌ها و فرهنگ مردم و نیازهای اجتماعی جامعه آن شهر بوده است. با این وجود "معماری فضای سرپوشیده شماری از قهوه‌خانه‌های سنتی و معتبر قدیم تقلیدی از سبک و شیوه معماری بی‌نه حمام‌های سنتی قدیم ایران، و کمابیش شبیه آنها بوده است. ساختمانی معمولاً با یک ورودی و تاق گنبدی ضربی و ستون‌های سنگی یا آجری (تصویر ۱۵). سکوها یا صفا‌های دورادور ساختمان آجری یا سنگی یا خشت و

کلی، و جاکفشی‌های زیر سکوها با دهانه‌های قوسی یا جناغی. ازاره‌های بالای سکوها تا یک متر کاشیکاری شده با کاشی‌های نقش‌دار.

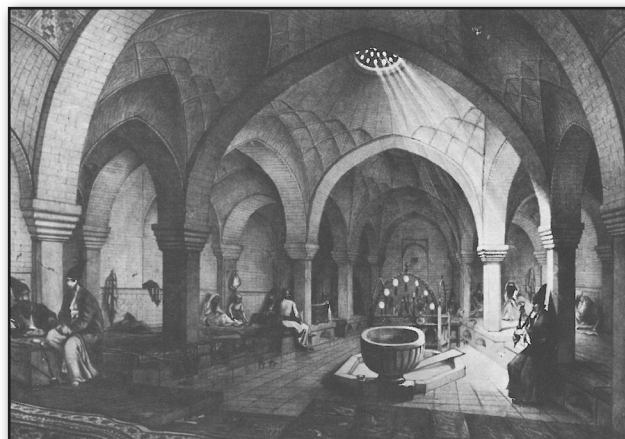
یک حوضچه سنگی یا کاشی معمولاً چند ضلعی در وسط ساختمان و یک یا چند فواره و سنگاب در درون و پیرامون آن. یک سکوی گرد یا چندضلعی در میان ساختمان یا یک سکوی نیم‌گرد در کنار دیوار آن برای نقالی و شاهنامه‌خوانی." (بلوکباشی، ۱۳۷۵: ۱۶). از آرایه‌بندی‌های فضای قهوه‌خانه‌ها نیز می‌توان به دیوارنگاره‌ها با تصاویر قهرمانان شاهنامه، پهلوانان اسطوره‌ای و حماسی؛ آجرکاری و کاشیکاری نمای سر در ورودی قهوه‌خانه و فضا‌های داخلی اشاره کرد.



تصویر ۱۴. قهوه‌خانه الماسیه تهران، دوره مظفرالدین شاه. مأخذ: بلوکباشی، ۱۳۷۵.  
Fig. 14. Almasiyeh Coffee House, Tehran, Mozaffar ad-Din Shah Qajar era. Source: Bulookbashi, 1996.



تصویر ۱۳. قهوه‌خانه چهارباغ اصفهان در زمان مظفرالدین شاه. مأخذ: بلوکباشی، ۱۳۷۵.  
Fig. 13. Chahar Bagh Coffee House near the Shah Soltan Hossein School, Isfahan, Mozaffar ad-Din Shah Qajar era. Source: Bulookbashi, 1996.



تصویر ۱۵. قهوه‌خانه واقع در سرپینه حمام خسرو آقا اصفهان. مأخذ: بلوکباشی، ۱۳۷۵.  
Fig. 15. Coffee House of Khosro Agha Bath, Isfahan. Source: Bulookbashi, 1996.

نتیجه‌گیری

با نگاه به معماری سنتی ایران، شاهد فضاهای تجمعی همچون شربت‌خانه و قهوه‌خانه هستیم که نقش مهمی در زندگی اجتماعی ایرانیان داشته است. چنین فضاهایی میعادگاه فضلاء، نویسندگان، شعرا و سایر هنرمندان بوده که با توجه به محدودیت رسانه‌های گروهی، آثار و نوشته‌های خود را برای حاضران می‌خواندند و همین امر باعث می‌شد تا افراد از صنف و طبقات مختلف جامعه در این محیط‌ها رفت و آمد کنند. با بررسی و مقایسه‌های تطبیقی معماری شربت‌خانه‌های مورد پژوهش با یکدیگر و نیز مقایسه معماری شربت‌خانه و قهوه‌خانه به شناختی جامع نسبت به این نهاد اجتماعی- فرهنگی می‌رسیم. یافته‌ها حاکی از آن است شربت‌خانه فضای مرکزی سرپوشیده به صورت چهار یا هشت گوش بوده، ساخته شده از آجر که سکوها و صفاهایی دور تا دور آن جهت نشستن و آسودن مردمان داشته است. بنا دارای آرایه‌بندی‌های گوناگون همچون آجرکاری و کاشیکاری بوده که نشان از حس هنری گذشتگان دارد. علاوه بر فضای داخلی، ساختمان شربت‌خانه ایوان‌هایی نیز در فضای خارجی خود داشته که برای پذیرایی مشتریان در فصل‌های گرم سال استفاده می‌شده است (جداول ۲ و ۳).

جدول ۲. مقایسه تطبیقی معماری شربت‌خانه‌های مورد پژوهش. مأخذ: نگارنده.

Table 2. Comparative analysis of the architecture of studied sherbet houses. Source: author.

انواع شربت‌خانه	نام شربت‌خانه	گونه معماری	ورودی	فرم فضای اصلی	متعلقات فضای اصلی
حکومتی	سردر قیصریه (صفوی)	برونگرا دارای ایوان	فاقد ورودی شاخص دعوت‌کننده	مرکزگرا مستطیلی	اتاق‌های مستطیلی و استوانه‌ای جانبی
	باغ امیر (زندیه)	درونگرا		مرکزگرا هشت و نیم‌هشت	صفا و رواق‌های جانبی
مردمی	خانقاه سید واقف (تیموری)	برونگرا دارای ایوان	دارای ورودی شاخص دعوت‌کننده	مرکزگرا مربعی	گوشواره‌های هشت‌بر
	آرامگاه شیخ صفا (تیموری)	درونگرا		مرکزگرا هشت ضلعی	صفا و رواق‌های جانبی

جدول ۳. مؤلفه‌های مشترک شربت‌خانه و قهوه‌خانه. مأخذ: نگارنده.

Table 3. Common components of Sherbet Houses and Coffee Houses. Source: author.

نوع فضا	نقش	فرم	عملکرد	معنا	عنصر طبیعی	فعالیت فرهنگی- مذهبی انجام گرفته
شربت‌خانه و قهوه‌خانه	فضایی برای گذران اوقات فراغت فضایی برای تعاملات اجتماعی- فرهنگی	مرکزگرا و دارای صفا‌های جانبی	تشریفاتی تفریحی مذهبی	هویت‌یابی	آب (حوض)	شاهنامه‌خوانی، عزاداری محرم و صفر، خواندن اشعار عرفانی و داستان‌های عامیانه

پی‌نوشت‌ها

۱. Polak Edvard Jakob. ۲ / روی گونسالس د کلاویخو (Ruy Gonzalez de Clavijo) در سفرنامه خود شرح مفصلی درباره جشن‌ها و طرز پذیرایی در این جشن‌ها آورده و به توصیف نوشیدنی خامه آمیخته با شکر و نحوه تدارک آن، شراب و اسباب نوشیدن آن می‌پردازد (رک. کلاویخو، ۱۳۷۷: ۲۴۹ و ۲۶۱-۲۶۲).

۳. پیتر دلاواله (Pietro della Valle) در سفرنامه خود جزئیات را دقیق و از دیدگاه یک غربی به تصویر می‌کشد و شربت رایج در اصفهان صفوی را معرفی می‌کند (رک. دلاواله، ۱۳۷۰: ۴۴۲). ۴. آدام اولناریوس (Adam Olearius) گزارش مفصلی از مراسم استقبال و جزئیات قصر سلطنتی، نوشیدنی غالب مردم ایران ارایه می‌دهد و از مناصب بزرگ دربار صفوی «شربت‌دار» را معرفی می‌کند (رک. اولناریوس، ۱۳۷۹: ۵۴۹-۵۵۰ و ۶۲۹ و ۷۵۰). ۵. ژان باتیست تاوژنیه (Jean-Baptiste Tavernie)، جزئیات دقیقی از شربت آب انار، نوشیدنی مخصوص تاتارانو فواید نوشیدن شربت از نگاه ایرانیان را ذکر کرده است (رک. تاوژنیه، ۱۳۳۱: ۱۹۶ و ۳۵۲ و ۶۴۱). ۶. ژان شاردن (Jean Chardin) در بیان تجمل و شکوه دربار شاه عباس دوم به معرفی شربت به لیمو، اسباب نوشیدن آن مقامات از شرح وظایف شربت‌چی باشی را پرداخته است. (رک. شاردن، ۱۳۴۵: ۳۴۷ و ۳۴۳). ۷. انگلبرت کمپفر (Engelbert Kampfer) توصیفات دقیق و رسایی از آداب و رسوم تا مشاغل و مناصب را در سفرنامه خود آورده است. وی در بخش تأسیسات داخلی دربار و بیانات سلطنتی اطلاعاتی مفید در باب شربت‌دارباشی، شربت و فواید آن و همچنین شربت‌خانه می‌دهد (رک. کمپفر، ۱۳۶۳: ۱۴۶ و ۲۷۴-۲۷۵). ۸. نیکلاس سانسون (Nicolas Sanson) در مواقع فرصت به تحقیق در احوال و آداب و رسوم و عادات ایرانیان و آثار گذشته آنها پرداخته و شربتی خاص را معرفی کرده است. رک. (سانسون، ۱۳۷۷: ۶۲). ۹. هنری رنه د آلمانی (Henry Rene D'Allemaigne) به ذکر انواع شربت و ظروف نوشیدن آن پرداخته است (رک. آلمانی، ۱۳۳۵: ۲۲۸-۲۳۰). ۱۰. ظرفی بزرگ مسین یا غیر مسین است، پایه‌دار و دهان فراخ که کامیاب بیست من مایع گیرد برای آب یا شربت که پس از آن به ظرف‌های کوچکتر پخش کنند تا تشنگان به یاد دوستان از آن بنوشند. ۱۱. پلان هشت ضلعی که در معماری اسلامی از طرح مسجد قدس (قبة الصخره) اقتباس شده است، در مجموعه شیخ صفا نیز پلان رایج و مقدس نمادی است از باورهای عرفانی شیخ و اولادان او. (موسوی، ۱۳۷۸: ۴۱۵). ۱۲. کارکرد هشتی (طبق متن صریح‌الملک) پختن شیرینی و درست کردن شربت برای مجموعه بوده است (کنبی، ۱۳۸۵: ۳۹). ۱۳. حوض مورد اشاره در این متن ممکن است مخزن آب یا آب‌انبار بوده باشد و آثار آن در حفاری‌ها پیدا شده و شامل یک آب‌انبار کوچک است. محل آن بسیار نزدیک هشتی است و کانال‌های آبش از لوله‌های رسی و سنگی ساخته شده است (همان).



فهرست منابع

- اصلانی، حسام. ۱۳۷۶. مطالعه، مستندسازی و آسیب‌شناسی نقاشی‌های تصویری سردر قیصریه اصفهان. مجموعه مقالات دومین همایش سالانه حفاظت و مرمت اشیاء تاریخی - فرهنگی و تزیینات وابسته به معماری. تهران: سازمان میراث فرهنگی کشور.
- اعظم واقفی، حسین. ۱۳۷۹. میراث فرهنگی نطنز. تهران: انجمن آثار و مفاخر فرهنگی.
- اولتاریوس، آدام. ۱۳۷۹. سفرنامه آدام اولتاریوس (اصفهان خونین شیخ صفی). ت: حسین کردبچه. تهران: هیرمند.
- بلوکباشی، علی. ۱۳۷۵. قهوه‌خانه‌های ایران. تهران: دفتر پژوهش‌های فرهنگی.
- پولاک، یاکوب ادوارد. ۱۳۶۸. سفرنامه پولاک؛ ایران و ایرانیان. ت: کیکاووس جهاننداری. تهران: خوارزمی.
- تاورنیه، ژان باتیست. ۱۳۳۱. سفرنامه تاورنیه. ت: ابوتراب نوری. اصفهان: کتابخانه سنایی و کتابفروشی تأییدیه اصفهان.
- جهاد دانشگاهی پردیس هنرهای زیبای دانشگاه تهران. ۱۳۸۸. بازار ایرانی تجربه‌ای در مستندسازی بازارهای ایران. تهران: جهاد دانشگاهی، واحد تهران.
- دانشدوست، یعقوب. ۱۳۷۶. طبع شهری که بود (بناهای تاریخی طبع). تهران: سازمان میراث فرهنگی کشور و انتشارات صدا و سیمای جمهوری اسلامی ایران.
- داون، جیمز. ۱۳۷۰. عارف دیهیم‌دار (بنیانگذار سلسله صفویه). ترجمه و اقتباس: ذبیح‌الله منصوری. تهران: زرین.
- دلاواله، پیتر. ۱۳۷۰. سفرنامه پیتر دلاواله (قسمت مربوط به ایران). ت: شعاع‌الدین شفا. تهران: شرکت انتشارات علمی و فرهنگی.
- رنه د آلمانی، هانری. ۱۳۳۵. سفرنامه از خراسان تا بختیاری. ت: بهرام فره‌وشی. تهران: کتابفروشی ابن سینا.
- سانسون، نیکلاس. ۱۳۷۷. وضع کشور ایران در عهد شاه سلیمان صفوی. ت: محمد مهریار. اصفهان: گلها.
- شاردن، ژان. ۱۳۴۵. دایرةالمعارف تمدن ایران (سیاحتنامه شاردن؛ سازمان نظامی و سیاسی و مدنی ایران). ج ۸، ت: محمد عباسی. تهران: امیرکبیر.
- کمپفر، انگلبرت. ۱۳۶۳. سفرنامه کمپفر. ت: کیکاووس جهاننداری. تهران: خوارزمی.
- کنبی، شیلا. ۱۳۸۵. هنر و معماری صفویه. ت: مزدا موحد. تهران: فرهنگستان هنر.
- گونسالس د کلاویخو، روی. ۱۳۳۷. سفرنامه کلاویخو. ت: مسعود رجب‌نیا. تهران: بنگاه ترجمه و نشر کتاب.
- موسوی، محمود. ۱۳۷۸. کاوش در بخش غربی مجموعه شیخ صفی‌الدین اردبیلی - اردبیل، مجموعه مقالات دومین کنگره تاریخ معماری و شهرسازی ایران (ارگ بم - کرمان). ۲۹ - ۲۵ فروردین ماه ۱۳۷۸. تهران: سازمان میراث فرهنگی کشور.

Reference List

- Aslani, H. (1997). Motalee, mostanadsazi va asibshenasi- e naqashiha- ye tasviri- ye sardar- e qeysarie- ye Isfahan [Research, Documentation and Pathology of Visual Paintings in Isfahan Qeysariye Portal]. *Second Annual congress of Conservation and restoration of cultural-historical artifacts and architectural decorations*. Tehran: Sazman -e miras farhangi.
- Azam Vaghefi, H. (2000). *Miras farhangi- ye Natanz* [Cultural Heritage of Natanz]. Tehran: The Appreciation of Cultural works and Dignitaries.
- Bulookbashi, A. (1996). *Qahvaekhaneha- ye Iran* [Iran Coffee Houses]. Tehran: Cultural Research Bureau.
- Canby, S.R. (2006). *Safavid Art & Architecture*. Translated to Farsi by Movahed, M. Tehran: The Iranian Academy of Art.
- Chardin, J. (1966). *Encyclopedia of Iran civilization* [Itinerary of Chardin: Iran's military & political & civil organization]. Translated to Farsi by Abbasi, M. Tehran: Amirkabir.
- Daneshdust, Y. (1990). *Banaha- ye tarikhi- ye Tabas* [Once There Was A Town Called Tabas; The Historical Building of Tabas]. Tehran: Cultural Heritage Organization & Soroush Press.
- Daven, J. (1991). *Diademed Theosophist: The founder of the Safavid dynasty*. Translated to Farsi by Mansouri, Z. Tehran: Zarrin.
- Della Valle, P. (1991). *Itinerary of Pietro Della Valle: Part of Iran*. Translated to Farsi by Shafa, Sh. Tehran: Scientific & Cultural Publishing Company.
- Gonzalez de Clavijo, R. (1958). *Itinerary of Clavijo*. Translated to Farsi by Rajabniya, M. Tehran: Translation and Publication Board.
- Kampfer, E. (1984). *Itinerary of Engelbert Kampfer*. Translated to Farsi by Jahandari, K. Tehran: Kharazmi.
- Mousavi, M. (1999). Kavosh dar bakhsh- e gharbi- ye majmooe sheykh Safi [Excavation in the Western Side of Sheikh Safi al-Din Ardabili Complex- Ardabil]. *Second congress of the history of Iranian architecture and urbanism* (Bam citadel, Kerman). Tehran: Cultural Heritage Organization.
- Olearius, A. (2000). *Itinerary of Adam Olearius: Mortal Isfahan of Sheikh Safi*. Translated to Farsi by Kordbacheh, H. Tehran: Hirmand.
- Polak, J.E. (1989). *Itinerary of Polak: Iran & Iranian*. Translated to Farsi by Jahandari, K. Tehran: Kharazmi.
- Rene D'Allemagne, H. (1956). *Itinerary of Khorasan to Bakhtiari*. Translated to Farsi by Farevashi, B. Tehran: Avicenna Bookstore.
- Sanson, N. (1998). *Iran in the Safavid Era of Shah Suleiman*. Translated to Farsi by Mahriyar, M. Isfahan: Golha.
- Tavernie, J.B. (1952). *Itinerary of Tavernie*. Translated to Farsi by Nouri, A. Isfahan: Sanayi Library & Tayidieh Bookstore.
- University of Tehran. (2009). *The Persian Bazaar: an Attempt Document Traditional Market in Iran*. Tehran: University of Tehran.

## Iran's Sherbet and Sherbet Houses in Passage of Time

Arezoo Hosseini\*

### Abstract

In most cities and villages of Iran, there used to be sherbet houses, where people gathered for casual chats, drank sherbet (syrup) and debated about local daily topics. In these places, people listened to poems and stories of the well-known Shahnameh (The Epic of Kings) - a masterpiece of Persian poetry dating back to the fourth century. Reading the Shahnameh is specifically considered to have had a significant contribution to the transfer of cultural and literary values across generations. It was also a useful resource in raising the awareness of the people in the ways of life of their ancestor's. Nevertheless, there is unfortunately no reliable information about sherbet houses in Iran and therefore any study over them needs to be based on the architectures of such ancient structures. Based on historical documents, the first sherbet houses appeared in Iran after the advent of Islam and specifically when religious prohibitions against drinking wine were put into place. The early places where the sherbet houses were constructed were in Samarkand (the capital of Samarqand Province) during the Teymurid era (1370–1405). The next rise in the emergence of sherbet houses was during Shah Ismail's era (1502-1524). Nevertheless, there was a decline in the popularity of those places later on.

In addition, sherbetdar bashi (the owner of the sherbet house) was an occupation which appeared with the tradition of drinking sherbet and became one of the outstanding courtier positions in Iran. After the immigration of Ottomans to Iran, coffee was brought into Iran. Therefore, sherbet houses were replaced by coffee houses where a Turkish delicacy was drunk - coffee. In fact, it was during the same era that people found coffee to be a more enjoyable drink than sherbet.

Accordingly, the name of sherbet houses soon turned into coffee houses. The first Persian coffee houses date back to the Safavid period in Qazvin (an ancient capital in the Safavid Empire), probably during the reign of Shah Tahmasp (1524-1576), and then expanded during the Shah Abbas era (1587-1629) in Isfahan (the Safavid capital). Afterwards, in the Qajar dynasty, especially during the reign of Naser al-Din Shah reign (1831–1896), the number of coffee houses multiplied in large cities, like Tehran (capital of Iran). The cultural changes in our present society may have resulted in forgetting the ancient traditions. Therefore, academic researches over the elements of the traditional society and the identification of their cultural values have growingly found a significant importance. The present research has been carried out through a descriptive-comparative method. The main purpose is to picture the architectural space of sherbet-houses of Iran. To achieve this goal, firstly, history and the role of sherbet houses in the Iranian social life was determined; Secondly, the architecture of this social-cultural base was introduced; and finally, on the one hand, a comparison was made between the architectural features of interactive spaces such as the sherbet house and the coffee house, and on the other hand, between the architecture of available sherbet houses. Sherbet houses can be divided into two kinds; governmental or public. The Royal Sherbet House of Qeysariye Portal in the Isfahan Bazaar and the Sherbet House of Amir Garden in Tabas (a city in South Khorasan Province) used to be governmental sherbet houses. The Sherbet House of Sayed Vaghef Abbey in Natanz (a city in central Iran) and the Sherbet House of Sheikh Safi al-Din Shrine in Ardabil (a historical city in north-western Iran) are public sherbet houses. The results of the present study show that sherbet houses were a roofed central space in the form of quadrilateral or octagonal, made of brick with round platforms for people to sit and rest. Sherbet houses have had various ornaments such as brickworks and tiles that represent the artistic sense of the past. In addition to internal spaces, sherbet houses also had ivans (porticoes) in their outdoor spaces to serve customers in the warm season of the year. In comparison, the coffee house's architecture is based on a common pattern. It was usually influenced by the characteristics of architecture texture, culture, and social needs of the society. However, the architecture of internal spaces of some coffee houses was imitated from the architectural style of bineh (changing room) in traditional baths. This was a building usually with one entrance, a cupola (domed roof), and stone or brick columns. Platforms around the building were made of brick or stone or mud brick. Shoe racks with arched openings which were under the platforms are also a common feature of sherbet houses. Dadoes on the top of platforms were decorated with figured tiles up to one meter. In the middle of the building, there was a pool made of stone or tile, usually in the shape of polygon with one or more fountain and trough. There was also a circle or polygon platform in the center or a semicircle one next to its wall for narrating or reading the Shahnameh. General themes of murals in sherbet houses are the heroes of the Shahnameh. Another specific feature of the interior architecture of sherbet houses is the brickwork and tiles in the portal façade and internal spaces. In short, sherbet houses and coffee houses were a center for doing social activities. And because of the nature of their usage, sherbet houses were based on extroverted or introverted architectural designs.

### Keywords

Sherbet, Sherbet house, Timurid period, Safavid period, Architecture of the sherbet house, Coffee house.

\*. MA in Iranian Architecture Studies, Faculty of Architecture and Urbanism, Isfahan Art University, Isfahan. Arezoo\_arc85@yahoo.com