

ترجمه انگلیسی این مقاله نیز با عنوان:
A Comparative Study of Architecture in Traditional Bazaar and Golestan Shopping Center in Kermanshah, Iran
through the lens of Synomorphy Theory
در همین شماره مجله به چاپ رسیده است.

مقاله پژوهشی

بررسی تطبیقی معماری بازار سنتی و مرکز خرید گلستان در کرمانشاه براساس نظریه سینومرفی*

سارا سلیمانی^{۱**}، مجید فتاحی^۲

۱. استادیار گروه معماری، دانشکده هنر و معماری، دانشگاه کردستان، کردستان، سنندج، ایران.
۲. کارشناسی ارشد معماری، دانشکده هنر و معماری، دانشگاه کردستان، کردستان، سنندج، ایران.

تاریخ انتشار: ۱۴۰۲/۱۰/۰۱

تاریخ پذیرش: ۱۴۰۲/۰۶/۱۵

تاریخ دریافت: ۱۴۰۲/۰۳/۱۲

چکیده

بیان مسئله: ایجاد ارتباط مطلوب بین کاربران و محیط کالبدی یکی از مسائلی است که معماران معاصر با آن روبه‌رو هستند، به طوری که می‌توان میزان موفقیت برنامه کارکردی هر فضا را با سنجش ارتباط کالبد و رفتار ارزیابی کرد. بارکر بیان می‌دارد هر چه سازگاری ساختارهای کالبدی-اجتماعی محیط که آن را سینومورفی می‌نامد، قوی‌تر باشد، فضا از کارایی بیشتری برخوردار خواهد بود. مطالعه رابطه محیط کالبدی و الگوهای رفتاری در فضاهای عمومی، به سبب درک رابطه بین انسان و نیازهای آن با شکل بروز رفتار در محیط و این که طیف گسترده‌ای از رفتارهای انسانی را در برمی‌گیرد، همواره اهمیت دارد. هم‌چنین عدم ارزیابی اکولوژیک محیط‌های انسان‌ساخت می‌تواند سبب نابسامانی معماری شود. بدین منظور در این پژوهش دو فضای تجاری با ساختار کالبدی متفاوت بررسی شد تا تأثیرات کالبد متفاوت بر تشکیل رفتارها ارزیابی شود. از این‌رو سؤال پژوهش عبارت است از چگونه می‌توان عملکرد بازارها (اعم از سنتی و معاصر) را با تأکید بر نظریه قرارگاه‌های رفتاری بارکر بهبود بخشید؟

هدف پژوهش: هدف کلی این پژوهش بررسی پیوند سینومورفیک ساختارهای محیطی و رفتار محیطی در بازار سنتی کرمانشاه و مرکز خرید گلستان به‌عنوان نمونه‌ای از مراکز تجاری معاصر است.

روش پژوهش: این پژوهش، تحقیقی کاربردی با رویکردی کیفی، از نوع توصیفی-تحلیلی، میدانی و غیرشبه‌سازی شده است که در بازه‌ها و مقاطع زمانی معینی اجرا شده است.

نتیجه‌گیری: می‌توان نتیجه گرفت بازار سنتی کرمانشاه با توجه به هم‌ساختی قوی‌تر کالبد-رفتار کارایی مناسب‌تری داشته و پاسخ‌گوی الگوهای رفتاری کاربران است، اگرچه در آینده با توجه به عوامل تهدیدکننده و نقاط ضعف موجود، احتمال کاهش تنوع الگوهای رفتاری و در نتیجه تضعیف برنامه بازار وجود دارد. در مرکز خرید گلستان نیز ارتباط کالبد-رفتار نامطلوب ارزیابی شد که با استفاده از پیشنهاداتی که ارائه شده است می‌توان در جهت ارتقاء کارکرد آن قدم برداشت.

واژگان کلیدی: سینومورفی، قرارگاه‌های رفتاری، محیط اکولوژیک، عملکرد بازار، بازار سنتی کرمانشاه.

مقدمه و بیان مسئله

ارتباط مطلوب بین کاربران و محیط کالبدی (فیضی و سهرابیان، ۱۳۹۳) و اختلاف نظر بین معماران و کاربران

تعریف محیط مناسب (لنگ، ۱۳۹۵) از مهم‌ترین مسائلی هستند که معماران معاصر با آن روبه‌رو هستند. به عبارتی دیگر در طراحی محیط‌های کالبدی، معماران عمدتاً به

سلیمانی^۱ در دانشکده هنر و معماری، دانشگاه کردستان در سال ۱۴۰۲ به انجام رسیده است.
** نویسنده مسئول: ۰۹۱۲۳۱۳۱۵۲۳، s.soleimani@uok.ac.ir

* این مقاله برگرفته از پایان‌نامه کارشناسی ارشد «مجید فتاحی» تحت عنوان «تبیین تأثیر کالبد فضا بر قرارگاه‌های رفتاری در فضاهای تجاری (مقایسه بازارهای سنتی ایرانی با مراکز خرید معاصر)» است که با راهنمایی دکتر «سارا

محیطی از طریق بررسی سینومورفیک ساختارهای محیطی و رفتار محیطی در دو فضای تجاری در شهر کرمانشاه با دو ساختار متفاوت است (تصویر ۱) تا با استفاده از این نتایج بتوان محیطی پاسخگو و مناسب برای کاربران طراحی کرد. در این پژوهش به این سؤالات پاسخ داده می‌شود: چگونه می‌توان عملکرد بازارها (اعم از سنتی و معاصر) را با تأکید بر نظریه قرارگاه‌های رفتاری بارکر بهبود بخشید؟ عناصر معماری بازار سنتی کرمانشاه و مرکز خرید گلستان چگونه بر رفتار کاربران تأثیر می‌گذارد؟ ساختار کالبد-رفتار بازار سنتی کرمانشاه با مرکز خرید گلستان چه تفاوت‌ها و شباهت‌هایی دارد؟

پیشینه تحقیق

در نیمه اول سده ۲۰، هلپاخ روان‌شناسی محیطی را معرفی کرد؛ در دهه‌های بعد پژوهشگران کاربرد روان‌شناسی محیطی در طراحی و تأثیر متقابل محیط و رفتار را مورد پژوهش قرار دادند. با آغاز قرن ۲۱ محققان به بررسی تأثیر مسائل محیطی و رفتار انسانی بر زیست‌بوم جهان پرداختند. دانش روان‌شناسی محیطی در این سده با نظریات مختلفی هم‌چون نظریه میدان توسط کورت لوین در ۱۹۴۳، نظریه همجواری فضایی توسط آلتمن در ۱۹۵۰، نظریه مدل عدسی در ۱۹۵۲ توسط برانسویک، اصطلاح روان‌شناسی محیطی توسط ویلیام ایتلسون در ۱۹۶۴، نظریه اکولوژیک ادراک در ۱۹۶۶ توسط جیمز گیسون، نظریه قرارگاه رفتاری و شکل‌گیری روان‌شناسی اکولوژیک توسط راجر بارکر در ۱۹۶۸، مکتب کنش متقابل ادراک و شناخت توسط ایتلسون در ۱۹۷۳ و انتشار کتاب «طراحی برای رفتار انسان: معماری و علوم رفتاری» جان لنگ در ۱۹۷۴ ادامه یافت (Strumse, 2014؛ لنگ، ۱۳۹۵ و اشتگ، ون دن برگ و دگروت، ۱۳۹۶).

در ایران نیز پژوهش‌های فراوانی در این حوزه صورت گرفته است که مهم‌ترین آن‌ها را می‌توان به این شرح بیان کرد: منصورنیا، قرایی و بهرامی در پژوهشی به ارزیابی میزان پاسخ‌دهی فضای فراغتی کناره دریاچه زریبار پرداخته و نشان می‌دهند شرایط وضع موجود فضای فراغتی موجود به شیوه مناسبی پاسخ‌دهنده نیازهای کاربران نیست (منصورنیا، قرایی و بهرامی، ۱۳۹۵). در پژوهشی دیگر که توسط علیمردانی و ثقفی انجام می‌گیرد، به بررسی فضاهای عمومی بازارهای شهری با رویکرد قرارگاه رفتاری می‌پردازند و در پایان راهکارهایی جهت تنوع رفتاری کاربران ارائه می‌دهند (علیمردانی و ثقفی، ۱۳۹۵). شعله، صادقی، نجفی و خاکسار در پژوهشی دیگر به ارزیابی قلمروهای همگانی و تحلیل الگوهای فعالیتی-رفتاری می‌پردازند (شعله، صادقی، نجفی

اصول طراحی متریک توجه کرده‌اند و اصول طراحی رفتارگرا را کم‌تر مورد توجه قرار داده‌اند (تفکر، شاهچراغی و حبیب، ۱۳۹۹). از این‌رو گروهی از معماران به ضرورت ایجاد یک زبان مشترک و یکسان پی برده و در کوشش برای ساخت و ایجاد دانشی نو برای ساخت محیطی که بتوان بهتر از قبل برای مردم مانوس و آشنا باشد، برآمدند (پاک‌نژاد و لطیفی، ۱۳۹۷). درنهایت از ترکیب دانش محیطی و دانش رفتاری، تحقیقات «انسان-محیط» پایه‌گذاری شد که به بررسی ادراک و شناخت رفتار انسان در تعامل با محیط می‌پردازد. این حوزه به جهت جلوگیری از نگاه کمی در ارزشیابی محیط انسان‌ساخت، محیط را به‌عنوان ظرف کنش‌ها و رفتارهای جمعی در نظر می‌گیرد و وجوه روان‌شناختی و جامعه‌شناختی آن را مورد بررسی قرار می‌دهد.

مطالعات «انسان-محیط» به دو بخش «علوم ادراک محیطی» و «علوم رفتار محیطی یا روان‌شناسی اکولوژیک» تقسیم می‌شود. از میان نظریات روان‌شناسی محیطی، نگرش اکولوژیک به‌دلیل رویه واقع‌گرا-عینی‌گرا و تجربه‌گرا-عمل‌گرا، نگرشی نظام‌مند و جامع‌تر به مسئله رفتار دارد؛ نگرشی که بیش‌تر پژوهشگران آن را به‌عنوان پاسخی واضح و روشن در جهت بازیابی کیفیت محیط زندگی انسان تعریف کرده‌اند. از دیدگاه روان‌شناسی اکولوژیک، محیط مصنوع (انسان‌ساخت) دارای سازمان‌ها با نظام‌های مجزای کالبدی و رفتاری است که با هم پیوند می‌یابند و یک کل واحد را شکل می‌دهند که «میدان» یا «مقر رفتاری» نامیده می‌شود. در این دیدگاه، الگوهای رفتاری نسبت به الگوهای کالبدی پایدارتر بوده و تغییر آن‌ها کندتر صورت می‌گیرد. به همین دلیل، به منظور ارزشیابی و پیش‌بینی کارکرد محیط می‌توان الگوهای پایدار رفتارهای محیطی را بررسی کرد. هرچه سازگاری ساختارهای کالبدی-اجتماعی محیط که بارکر آن را سینومورفی (هم‌ساختی) می‌نامد، قوی‌تر باشد، فضا از قابلیت‌ها و کارایی بالاتری برخوردار خواهد بود (تفکر، شاهچراغی و حبیب، ۱۳۹۹). وابستگی دوطرفه میان مؤلفه‌های یک محیط اکولوژیک که منجر به انسجام درونی آن می‌شود را سینومورفی نام‌گذاری می‌کنند (Barker, 1968). نظر به این‌که ابهامات زیادی در بخش طراحی محیطی در ارتباط با نحوه تقویت کارآمدی محیط وجود دارد، رویکرد اکولوژیک بارکر و هم‌چنین، مطالعات فضای جمعی انسان مبتنی بر رویکرد اکولوژیک می‌تواند راهنمایی‌های سودمندی ارائه دهند. پیش‌فرض این پژوهش این است که می‌توان عملکرد محیط را براساس رفتار کاربران آن سنجید، در این‌جا بازار به‌عنوان قلمرو مهمی از زندگی روزمره و یک مقر رفتاری جمعی فعال مورد بررسی قرار می‌گیرد. هدف اصلی پژوهش حاضر بررسی و تحلیل کارکرد

مبانی نظری

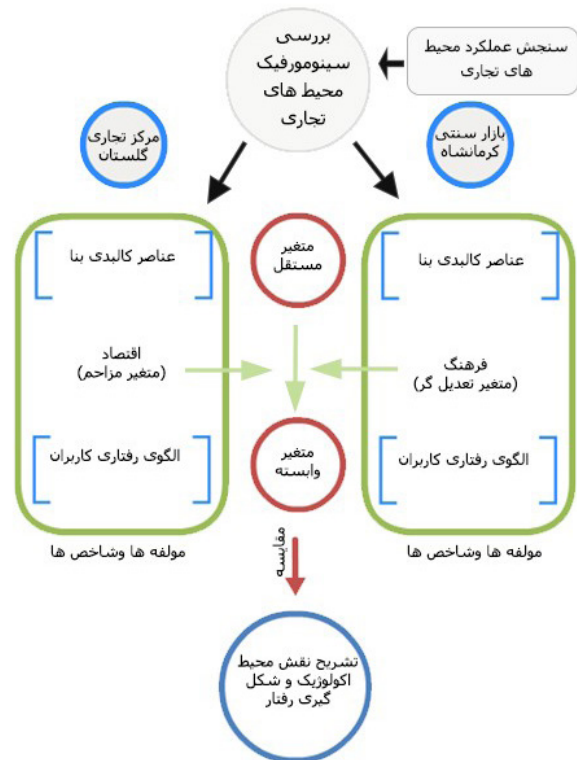
• بررسی تئوریک مفهوم اکولوژیک

«اکولوژی» کلمه‌ای با ریشه یونانی است و به معنای بوم‌شناسی است. دانش اکولوژی زیرمجموعه‌ای از دانش زیست‌شناسی است. پژوهش در مورد روابط میان موجودات زنده با سایر گونه‌ها، روش همگون‌شدن با زیستگاه خود، نحوه مداخله رفتاری موجودات در تغییر آن محیط‌ها، نحوه پخش شدن جمعیتی، سازماندهی‌های اجتماعی، چرخه میان گونه‌های مختلف و جایگزین آرام یک گونه با گونه زنده دیگری که با محیط تغییر یافته بیش تر همساز شده است، از مباحث مورد پژوهش علم اکولوژی است (Charles, 2012).

• قرارگاه رفتاری-محیط اکولوژیکی

تحقیق در ارتباط با نقش و ضرورت محیط کالبدی-اجتماعی در تعیین رفتار در مطالعات روان‌شناسی، سبب به‌وجود آمدن حوزه میان‌رشته‌ای روان‌شناسی محیطی و علوم رفتار محیطی (روان‌شناسی اکولوژیک) در زیرمجموعه آن شد. «نظریه قرارگاه رفتاری» راجر بارکر برگرفته از روان‌شناسی اکولوژیک است (Keshmiri & Nikounam Nezami, 2023).

قرارگاه رفتاری واحد تحلیل پایه و مشترک محیط-رفتار است که تشکیل یافته از عناصر کالبدی و اجتماعی محیط در قالب یک کل است. به عبارتی دیگر قرارگاه رفتاری تنها یک محیط نیست بلکه ترکیب محیط و رفتار است (Raja & Heras-Escribano, 2023). قرارگاه رفتاری علاوه بر این که امکاناتی را ارائه می‌کند، محدودیت‌های هنجاری را نیز تحمیل می‌کند (Kalis, 2023). در دیدگاه بارکر محیط اجتماعی-فیزیکی حاوی ساختارهای فیزیکی-کالبدی و ساختارهای اجتماعی است که در قالب یک واحد تحلیل و تحت عنوان محیط اکولوژیک یا قرارگاه رفتاری معرفی می‌شوند و الگوهای رفتاری با توجه به این ساختارها سازماندهی می‌شوند (Scott, 2005 & Strumse, 2014). یک مقرر رفتاری به‌عنوان یک واحد اکولوژیکی، ترکیبی از یک جزء محیط و یک جزء رفتار است. مقرر رفتاری، نظام‌مند، ساختارمند و در عین حال پویا و در حال تغییر است ضمن آن‌که تعادلی نیمه‌پایدار میان نیروها و کنترل‌های محیطی و الگوهای رفتاری موجود در مقررها وجود دارد (Francovich, 2008). بنیان قرارگاه رفتاری، نقش‌ها و کنش‌های رفتاری افراد را نسبت به محیط و زیستگاه طبیعی در حال وقوع، ارتباط می‌دهد و فرضیه‌ای تشریحی برای فهم تغییر رفتار افراد ارائه می‌دهد. علاوه بر آن، از طریق مشاهدات رفتاری بسیار دقیق و مطالعه رفتار روزمره افراد که به‌طور طبیعی در موقعیت‌های عادی هرروزه یعنی شرایطی آزاد در زیستگاه طبیعی مکرراً رخ می‌دهند و از طریق سنتز کردن و نظم‌دادن آن‌ها با بنیان‌های مورد قبول و با نظام‌های تشریح نظم بالاتر



تصویر ۱. مدل ساختاری تحقیق. مأخذ: نگارندگان.

و خاکسار، ۱۳۹۶). پاک‌نژاد و لطیفی در تحقیقی، به ارزیابی تأثیرات مؤلفه‌های محیطی بر شکل‌گیری الگوهای رفتاری در فضاهای شهری در میدان تجریش (پاک‌نژاد و لطیفی، ۱۳۹۷) و هم‌چنین در تحقیقی دیگر پاک‌نژاد، طیبیبیان و لطیفی به بررسی تأثیر مؤلفه‌های فضایی محلات دروس و زرگنده تهران بر رفتار می‌پردازند (پاک‌نژاد، طیبیبیان و لطیفی، ۱۳۹۹). پاک‌نژاد، طیبیبیان و لطیفی در پژوهشی دیگر به بررسی الگوهای رفتاری در سازمان فضایی محلات «زرگنده» و «دروس» با استفاده از نرم‌افزار اگراف می‌پردازند (پاک‌نژاد، طیبیبیان و لطیفی، ۱۴۰۰). تفکر، شاهچراغی و حبیب نیز به بررسی تطبیقی معماری بازار تاریخی تجریش و مرکز خرید ارگ تهران براساس نظریه سینومورفی پرداخته است (تفکر، شاهچراغی و حبیب، ۱۳۹۸). از آن‌جا که فضاهای ساخته بشر ماهیتی زنده و پویا دارند، گل و سوار مشاهده نظام‌مند و مکرر اکولوژیک محیط‌های جمعی را مهم می‌شمارد و عواملی هم‌چون تغییر در سبک زندگی، شکل فعالیت‌ها و ظهور کاربران جدید، را به‌عنوان دلیل ارائه می‌دهد (گل و سوار، ۱۳۸۲). از این‌رو این تحقیق با توجه به پژوهش‌های پیشین در حوزه مطالعه سینومورفیک فضاهای جمعی، به بررسی سینومورفیک بازار سنتی کرمانشاه و مرکز خرید گلستان کرمانشاه به‌عنوان نمود بازارهای معاصر می‌پردازد.

به مقرر رفتاری به دلیل نیاز فرد)، ترغیب و انگیزش و اصرار (وادار کردن فرد برای ورود)، دعوت شده (دعوت فرد برای ورود)، خنثی (بی تفاوت و خنثی بودن مقرر رفتاری نسبت به ورود افراد)، تحمل شده (الزامات محدود برای ورود افراد)، مورد مقاومت قرار گرفته شده (الزامات شدید برای ورود افراد)، ممنوع شده (ممانعت از ورود افراد).

رفاه و آسایش: یکی از اهداف محیط انسانی که دارای مقرهای رفتاری متنوع است، برآورده کردن نیازهای انسانی است. میزان پاسخ‌گویی قرارگاه‌های مختلف به نیازهای افراد و گروه‌های فرعی مختلف متفاوت است. به عبارتی دیگر، نیازهای مختلف یک فرد را در زمان‌های مختلف تأمین می‌کند.

استقلال محلی: به اعتقاد بارکر قوانین چهارگانه مقرر رفتاری (از جمله تعیین عملکرد، نحوه پذیرش اعضاء، تعیین هزینه‌ها و قیمت‌ها، پایه‌ریزی هزینه و قیمت‌ها) همیشه صرفاً توسط خود مقرر تعیین نمی‌شود، بلکه به میزان کم یا زیاد این تصمیمات متأثر از قوانین بالادست حوزه جغرافیایی و بستر قرارگاه است (Bonnes & Secchiaroli, 1995; Perkins, Burns, Perry & Nielsen, 1988; Scott, 2005; Eklund & Scott, 1985; گلرخ، ۱۳۹۱ و لنگ، ۱۳۹۵).

• سینومورفی

سه عامل، «عوامل غیررفتاری» مانند زمان و محیط؛ «الگوهای رفتاری دائمی و تکراری» و رابطه بین دو عامل قبلی در شکل‌گیری مقرر رفتاری نقش دارند. در سومین عامل، علاوه بر «زمان و محیط» که به‌عنوان عوامل محدودکننده «الگوی رفتاری» نام برده شده است، «سینومورفی» به‌عنوان مهم‌ترین وجه ارتباط معرفی شده است، زیرا هم‌شکلی، تناسب بین رفتار و محیط فیزیکی را توصیف می‌کند (Keshmiri & Nikounam Nezami, 2023).

تمام مقرهای رفتاری دارای یک ساختار عملکردی ویژه و منحصر به فرد و مجموعه‌ای از الگوهای کالبدی و چارچوب‌های رفتاری هستند (لنگ، ۱۳۹۵; Popov & Chompalov, 2012؛ شاهچراغی و بندرآباد، ۱۳۹۴). این ایده بارکر، علوم محیطی و علوم رفتاری را به یکدیگر مرتبط می‌سازد (گلرخ، ۱۳۹۱). بارکر بر این باور بود که در یک محیط اکولوژیک (مقرر رفتاری) به علت درهم‌تنیدگی ساختارهای فیزیکی-کالبدی و اجتماعی-رفتاری برآمده از یک هدف عملکردی خاص، اجزای غیرهمگون آن محیط (یعنی اجزاء رفتاری و اجزاء فیزیکی-کالبدی) با یکدیگر هم‌نوا هستند و بین آن‌ها نوعی همگرایی، هم‌خوانی، هم‌ریختی، سازگاری، مطابقت، تناسب و برازندگی وجود دارد که علاوه بر بارکر، جان لنگ نیز برخی از این تعبیر را مورد استفاده قرار داده است (لنگ، ۱۳۹۵). سینومورفی فراتر از هماهنگی ارگونومیک (فرمی) و

(ساختار اجتماعی)، یک ساختار سازماندهی شده در جهت گسترش تحقیق و فهم تأثیر محیط بر رفتار ایجاد می‌کند. از دلایل اهمیت نظریه بارکر می‌توان این‌گونه بیان کرد که این نظریه به علت جهت‌گیری تجربی، عمل‌گرا، عینی‌گرا و واقع‌گرا نسبت به مطالعه رفتار انسانی، توجه هم‌زمان هم به توجیه نظری و هم به پژوهش تجربی و هم‌چنین، توجه کاربردی‌تر بر روی حل مشکلات عملکردی در موقعیت‌های زندگی واقعی، بنیان تعداد زیادی از حوزه‌های مطالعاتی و رشته‌های علمی شده است (Eklund & Scott, 1985; Popov & Chompalov, 2012).

• خصوصیات توصیفی قرارگاه‌های رفتاری

هدف کلی قرارگاه رفتاری: هر مقرر رفتاری برنامه ویژه خود را دارد که هدف تشکیل آن نیز است و بیان می‌کند مقرر رفتاری «چه می‌کند».

الگوی غالب کنش و فعالیت: بارکر تقسیم‌بندی الگوهای فعالیت را به‌عنوان قالب‌های مشاهده‌ای به منظور ارزیابی الگوی فعالیت یک قرارگاه ارائه کرد و برای مطالعه دقیق‌تر قالب‌های مشاهده‌ای را در سطح خردتری توسعه داد.

مکانیسم‌های رفتار: بارکر مکانیسم‌های رفتاری را در پنج دسته طبقه‌بندی کرد که عبارتند از فعالیت‌های حرکتی، مهارت‌های ظریف‌تر (کاربرد اشیاء و تجهیزات)، فعالیت‌های ذهنی، فعالیت‌های اجتماعی (تعاملات کلامی و غیرکلامی) و واکنش‌های عاطفی.

مرجع غنای کلی و تنوع رفتاری: الگوهای متفاوت فعالیت و مکانیسم‌های رفتاری متفاوت در یک قرارگاه رفتاری، غنا و تنوع الگوهای رفتاری را ارزیابی می‌کند. مکانیسم‌های حفظ ساختار رفتاری: قرارگاه رفتاری ماهیتی خود تنظیم‌گر دارد. قرارگاه به‌صورت پیوسته خود را با این هدف مشخص تنظیم و اختلال‌ها را برطرف می‌نماید و هر اختلالی که مانع تحقق برنامه شود را اصلاح و یا حذف می‌کند.

نفوذ (نقش رفتاری و جایگاه عملکردی افراد): افراد فرعی در یک مقرر رفتاری درجات متفاوتی از نفوذ و تأثیر را دارند. بر این اساس، بارکر شش نقش عملکردی مجزا را تعریف کرده که عبارتند از بیننده یا ناظر، مخاطب یا میهمان دعوت شده، عضو یا مشتری و ارباب رجوع، کارمندان و نقش‌آفرینان فعال (افراد) که قدرت بر روی یک بخش از مقرر رفتاری دارند اما مقرر رفتاری را هدایت و رهبری نمی‌کنند، رهبران مشترک (حوزه‌های مختلف) و رهبر منفرد.

فشار: بارکر به نیروهایی که فرد وارد شده را برای ورود یا منصرف شدن و یا دوری‌گزیدن از قرارگاه رفتاری برمی‌انگیزاند اشاره می‌کند و میزان این فشار مقرر رفتاری بر فرد را تعیین و دسته‌بندی می‌کند. اجبار (ضرورت ورود

کارشناسی، تضعیف و پس‌زدن قواعد، سیاست‌ها و نابرابری تحمیلی جامعه اما به‌نحوی ضمنی، خرد و محافظه‌کارانه و پیش‌برنده است تا ضمن تغییرات تدریجی مکان را با علایق خود منطبق کنند (وریج کاظمی، ۱۴۰۱).

روش تحقیق

این پژوهش تحقیقی کاربردی، با رویکردی کیفی، از نوع توصیفی-تحلیلی، میدانی و غیرشبه‌سازی‌شده است که در بازه زمانی مشخص و مقاطع زمانی معینی اجرا شده است. این تحقیق به منظور جمع‌آوری اطلاعات از ابزارهایی هم‌چون بررسی اسنادی، مردم‌نگاری و فنون کار میدانی، به ویژه مشاهده غیرمداخله‌ای استفاده کرده و جهت تحلیل اطلاعات نیز از روش استنتاج منطقی استفاده کرده است. به منظور جمع‌آوری اطلاعات، مردم‌نگاری یک روش سودمند برای شناخت تجربه افراد در بستر زندگی روزمره و قلمروهای عمومی است. این روش به پژوهشگر فرصت پژوهش در بستر فضایی موجود را داده و نقش پیونددهنده میان ویژگی‌های کالبدی-فضایی و الگوی رفتارهای محیطی را دارد که به ترتیب در مطالعات جامعه‌شناسی و مطالعات طراحی محیطی مورد چشم‌پوشی قرار گرفته‌اند. مردم‌نگاری متمرکز بر تعامل پژوهشگر با فضای جمعی است.

با توجه به تأکید بارکر به تغییر ساختارهای اکولوژیکی محیط و الگوهای رفتاری در گذر زمان (لنگ، ۱۳۹۵) در این پژوهش دو مرکز خرید از دو الگوی کالبدی قدیم و جدید انتخاب شدند تا توان هر کدام برای پذیرش الگوهای رفتاری در مقایسه با یکدیگر بررسی شود. هم‌چنین به منظور کنترل و به‌حداقل‌رساندن اثر متغیرهای مداخله‌گر از جمله تنوع و تراکم بافت شهری و مشخصه‌های فرهنگی کاربران، میدان‌های رفتاری در مجاورت هم انتخاب شد. در اجرای این پژوهش، رفتارهای محیطی کاربران طی یک بازه چهار ماهه مورد مطالعه قرار گرفت. شش مقطع زمانی که انتظار می‌رفت این دو میدان بیش‌ترین تنوع رفتاری و در هم‌پوشانی با یکدیگر، دید جامعی از ماهیت رفتاری مجموعه را به نمایش بگذارند، انتخاب شدند. شرایط جوی، رویدادهای اجتماعی و سیاسی نیز در مشاهدات تأثیرگذار بودند.

در ادامه با حضور مکرر در مکان، دوربین تصویربرداری در میدان‌های رفتاری منتخب به‌طور ثابت قرار داده شد، به دلیل کنجکاوی، نگرانی و سوء برداشت‌های کاربران سعی شد به‌صورت نامحسوس با رعایت محرمانیت و اصول اخلاقی به جمع‌آوری داده‌ها پرداخته شود. در هر بازه زمانی از طریق فیلم‌برداری ثابت و پیوسته ۱۵ دقیقه‌ای به فواصل زمانی هر ۱۵ دقیقه یک‌بار، مشاهدات رفتاری میدان ضبط شد. در هر

آنترپوومتریک (ابعادی) میان انسان و فضای کالبدی است و در واقع هماهنگی کارکردی کل اجزاء کالبدی و رفتاری در یک مرز زمانی-مکانی، براساس یک برنامه عملکردی ویژه را مورد توجه قرار می‌دهد. از این‌رو، به لحاظ ساختاری یک قرارگاه رفتاری مجموعه‌ای از سینومرف‌ها است و خصوصیت سینومرفی به هم‌خوانی حیاتی، وابستگی متقابل درونی و درهم‌تنیدگی ساختاری اجزاء محیط و اجزاء رفتاری اشاره دارد. بدین معنی که ماهیت کارکردی یک قرارگاه رفتاری (محیط اکولوژیک) و فعالیت‌های عملی جاری در آن، برای مشابهت‌سازی و سازگاری عملکردی هر یک از دو وجه فیزیکی-کالبدی و اجتماعی-رفتاری با دیگری الزاماتی دقیق تعریف می‌کند تا یک ساختار عملکردی واحد را ایجاد کند و این دو وجه را لازم و ملزوم و مکمل یکدیگر سازد. واضح است در صورت عدم تطبیق خصوصیات این دو وجه با یکدیگر، اهداف عملکردی محیط به‌طور کامل تحقق پیدا نخواهد کرد. برخی منابع نیز سینومرفی را به هم‌ساختی (شبهت ساختار) ترجمه کرده‌اند (شاهچراغی و بندرآباد، ۱۳۹۴؛ گلرخ، ۱۳۹۱). هم‌ساختی مرز، فرم و ساختار اجزاء مقر رفتاری و وحدت ناشی از آن یکی از معیارهای پایه‌شناسایی مقرهای رفتاری است (Scott, 2005). هفت و همکارانش نیز به‌صورت مستقیم این اصطلاح را معیار تشخیص هویت مقر رفتاری می‌دانند. به باور آن‌ها، نه می‌توان به تنهایی الگوهای رفتار را ملاک عمل قرار داد و نه صرفاً الگوهای محیطی، به‌علاوه، این ویژگی از نظر پژوهشگران دیگر، هم مبنای دسته‌بندی ساختاری و هم مبنای ارزیابی رابطه پویای میان مقرهای رفتاری محسوب می‌شود (Heft, Hoch, Edmunds, & Weeks, 2014).

• ماهیت مراکز خرید

محیط‌های جمعی انسانی شامل فعالیت‌ها و رفتارهای فراوانی هستند، از این‌رو، به‌عنوان مقرهای رفتاری زمینه مناسبی جهت سنجش هم‌ساختی محیط-رفتار به حساب می‌آیند. نظریه قرارگاه رفتاری به مطالعه رفتارهای محیطی افراد در مقرهای جمعی می‌پردازد. محیط‌های خرید امروزی به‌عنوان نمودی از فضاهای جمعی، تغییر ماهیت داده‌اند؛ از جمله عرصه مصرف انفعالی، مصرف ارتباطی، مصرف فرهنگی محیط و تولید ابداعی به معنای ایجاد عرصه‌ای برای تعاملات و رفتارهای اجتماعی منازعات قدرت و تضاد منافع اقویا و ضعفا می‌توان اشاره کرد. اقشار فراموش شده یا به‌ظاهر غیرمولد جامعه در فرایند به‌کارگیری اقلام، اجناس و فضاهای شهری، تولید پنهان خود را عرضه می‌کنند. انگاره‌های غیر از خرید که برنامه اصلی بازار است آن‌ها را به حضور و استفاده نامتعارف یا معکوس از محیط وا می‌دارد. این‌جا جایگاهی در برابر نه گفتن، مقاومت، طفره‌رفتن،

است. این بنا در دوره قاجاریه و به صورت ارگانیک شکل گرفته است. سبک معماری بازار اصفهانی و هم‌چنین سازه بنا طاق و تویزه است. این بازار شامل بازار علاف‌خانه‌ها، بازار ترک‌ها، بازار کلیمی‌ها، بازار چال‌حسن‌خان، بازار توپ‌خانه، بازار حوری‌آباد، بازار کلوچه‌پزها، بازار حلبی‌سازها، بازار صحاف‌ها، بازار مسگرها، بازار سراج‌ها، بازار بزازه‌ها، بازار صندوق‌سازها، بازار بنکدارها، بازار آهنگرها، بازار زرگرها و دالان و کیل‌الدوله است؛ هم‌چنین در محل تقاطع راسته بازارهای مسگرها، سراج‌ها، صحاف‌ها و زرگرها، چهارسوق، در راسته بازار صندوق‌سازها، قیصریه عمادالدوله، در بازار علاف‌خانه‌ها، تیمچه سیداسماعیل و هم‌چنین سراها، کاروان‌سراها، مساجد و چندین حمام از جمله بخش‌های دیگری هستند که در این بازار قرار دارند (مومنی و سلطانی، ۱۳۹۶).

مرکز خرید گلستان؛ این مرکز خرید در شهر کرمانشاه قرار دارد (تصویر ۵). ساخت این بنا در سال ۱۳۸۷ شمسی شروع شد و در پایان سال ۱۳۹۶ شمسی به بهره‌برداری رسید. از جمله مراکز خریدی است که هم‌جوار بازار سنتی کرمانشاه قرار دارد. مجتمع تجاری گلستان دارای ۱۴۱ واحد تجاری، یک واحد رستوران، یک واحد فست‌فود و دوازده واحد خدماتی است.

بحث

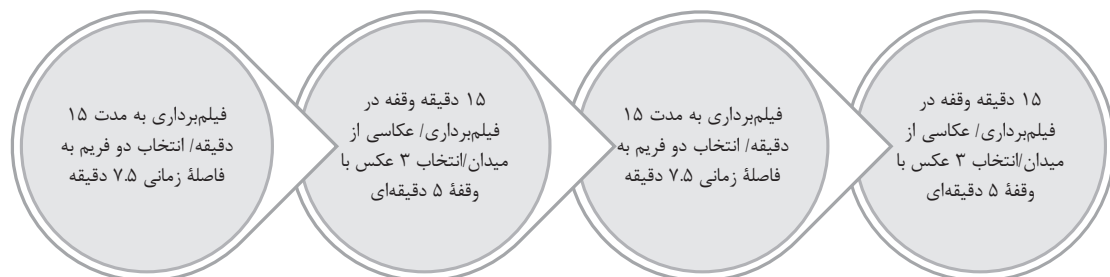
براساس نظریه بارکر در مورد تغییر ساختارهای اکولوژیکی محیط و الگوهای رفتاری طی گذر زمان (لنگ، ۱۳۹۵) در این تحقیق دو محیط خرید از دو الگوی کالبدی کهن و معاصر انتخاب شدند تا توانایی هریک از آن‌ها برای پذیرش الگوی رفتاری مورد نظر در مقایسه با یکدیگر بررسی شود. هم‌چنین قرارگیری این دو میدان رفتاری در موقعیت شهری یکسان و امتیازات مشابه دسترسی به مکان برای افراد نیز در انتخاب نمونه‌های مورد مطالعه این تحقیق اهمیت داشت تا بتوان تأثیر عوامل مداخله‌گر و زمینه‌ای از جمله تنوع و تراکم بافت شهری، ویژگی‌های اجتماعی و فرهنگی زمینه شهری و اقتصاد را بر رفتار محیطی افراد کنترل کرد. از

فیلم‌برداری پیوسته، به فواصل حداقل هر ۷/۵ دقیقه یک فریم از فیلم در شلوغ‌ترین و متنوع‌ترین وضعیت نمایش رفتاری محیط انتخاب شد. زمان‌بندی حداقلی ۷/۵ دقیقه میان فریم‌ها بدین دلیل است که زمان لازم برای تغییر رفتار فرد در نظر گرفته شود، زیرا فرد ممکن است بارها الگوی رفتاری خود در محیط را تغییر دهد و هر بار در یکی از هشت الگوی رفتاری، به ایفای نقش بپردازد. به علاوه، در وقفه‌های ۱۵ دقیقه‌ای فیلم‌برداری، سه عکس‌برداری تصادفی از میدان در شلوغ‌ترین و متنوع‌ترین وضعیت نمایش رفتار محیط صورت گرفت. در کل بازه زمانی ده ساعته هر بار مشاهده میدان، در مجموع برای هر میدان رفتاری ۱۰۰ فریم انتخاب شد (تصویر ۲). یادداشت‌برداری رفتاری نیز جهت تکمیل داده‌ها به کار گرفته شده است. در ثبت مشاهدات جهت شمارش رفتارها از شمارنده‌های دیجیتال استفاده شد؛ بدین صورت که در بازبینی فیلم‌ها رفتارها شمرده شدند. فعالیت‌ها و الگوهای رفتاری رخ داده بعد از تصویربرداری بر روی نقشه‌ها بازنمایی شد. علاوه بر آن رفتار و فعالیت برخی افراد را بدون اطلاع فرد توسط دوربین یا چشم غیرمسلح (به جهت این‌که فرد در طی زمانی که وارد میدان شده است رفتارهای متفاوتی را می‌تواند از خود بروز دهد) ردگیری شد.

طی هر مشاهده به مطالعه انواع رفتار، انجام‌دهنده رفتار (گونه‌شناسی افراد)، دلیل انجام رفتار (عوامل پیش‌زمینه رفتار، دلیل انتخاب زمان و مکان انجام رفتار از سوی کاربر و نقش کالبد بر رفتار)، مکان انجام رفتار، زمان انجام فعالیت، نحوه انجام فعالیت (تعداد همراهان، وضع ظاهری فرد و هدف احتمالی فرد) پرداخته شد.

معرفی بستر پژوهش و مقرهای رفتاری برگزیده

بازار سنتی کرمانشاه، شهر کرمانشاه از جمله شهرهای قدیمی ایران است که در محدوده زاگرس قرار دارد (تصاویر ۳ و ۴). بازار سنتی کرمانشاه به لحاظ موقعیت مکانی در جهت شرقی-غربی است. بازار توسط خیابان‌هایی که در نوسازی شهر صورت گرفته است به بخش‌های مجزایی تقسیم شده



تصویر ۲. نحوه زمان‌بندی در نمونه‌گیری مشاهدات رفتاری در طی ۱ ساعت. مأخذ: نگارندگان.

عینیات (اشیاء) محیط اشاره کرده است (Walsh, 1973). بدین منظور، در جدول ۱ تا جدول ۶ به معرفی این عناصر و مقایسه ساختار کالبدی دو مقرر رفتاری پرداخته می‌شود. نحوه کدگذاری موقعیت‌های مختلف وقوع رفتارها برای برداشت میدانی فعالیت‌ها و رفتارهای محیطی در تصویر ۶ نشان داده شده است.

بازار سنتی کرمانشاه به چهار قرارگاه اصلی تقسیم شده است. دلیل انتخاب این چهار قرارگاه فعال بودن آن‌ها و حضور بیش‌تر جمعیت است (تصویر ۶-الف).

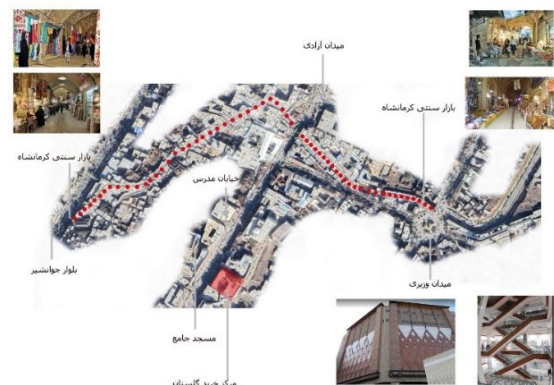
ب) طبقه همکف مجتمع گلستان به‌عنوان نماینده ۳ طبقه زیرزمین، همکف و اول که همگی تجاری هستند، انتخاب شده است (تصویر ۶-ب).

ج) طبقه سوم مجتمع گلستان به‌عنوان نماینده طبقه دوم و سوم مجتمع انتخاب شده است، این طبقه شامل فضاهای سرگرمی و رستوران است (تصویر ۶-ج).

ساختار کالبدی محیط اکولوژیک در چهار دسته شامل مرزها و لبه‌ها، پیکربندی عرصه فضایی، محرک‌های حسی محیط و عینیات و اشیاء بررسی می‌شوند (جدول ۱ تا ۶).

مقایسه ساختار اجتماعی-رفتاری مقرهای رفتاری برگزیده تئوری بارکر برای تجزیه و تحلیل ساختار اجتماعی-رفتاری یک قرارگاه رفتاری که بر تأثیر مستقیم آن بر بروز رفتارهای محیطی تأکید دارد، چهار مشخصه کلیدی را بیان کرده است که عبارتند از: الگوهای فعالیت، مکانیسم‌های رفتاری، نقش‌های رفتاری و مکانیسم‌های حفظ چارچوب رفتاری در برابر تغییرات.

از بین یازده «الگوی فعالیت» تئوری راجر بارکر، برنامه کارکردی بازار سنتی کرمانشاه، خرید روزمره، عمده‌فروشی برخی کالاها، دست‌فروشی و فعالیت‌های کارگاهی را شامل می‌شود. در مقابل، برنامه کارکردی مقرر رفتاری منتخب در مرکز خرید گلستان، در کنار محدودیت در نوع کالاها، علاوه بر خرید اقلام غیرضروری، نمایندگی عمده‌فروشی‌ها را نیز در خود گنجانده است. در بازار سنتی کرمانشاه، «پویایی حرکت» کاربران، ویژگی فضایی محیط را شکل می‌دهد. هم‌چنین «مکانیسم‌های رفتاری» دیگر از جمله «تعاملات کلامی و غیرکلامی»، «واکنش‌های عاطفی» و «انجام فعالیت‌های هنری سازگار» همراه با جمعیت فشرده بازار، محدودیتی ندارند. در بازار سنتی کرمانشاه به دلیل عدم وجود قوانین محدودکننده برای ورود افراد، کاربران بسیار متنوع هستند. همه کاربران به نقش‌آفرینی رفتاری می‌پردازند، ولی در مرکز خرید گلستان به دلیل مالکیت خصوصی و محدودکردن کالاها و خریداران، نقش‌های رفتاری به نحو آشکاری محدودتر هستند. هم‌چنین، «مکانیسم‌های حفظ چارچوب رفتاری» در دو مقرر رفتاری هم متفاوت هستند. این مکانیسم‌های کنترلی



تصویر ۳. موقعیت بازار سنتی کرمانشاه و مرکز خرید گلستان. مأخذ: نگارندگان برگرفته از www.google.com/maps



تصویر ۴. موقعیت و دسترسی بازار سنتی کرمانشاه و مقرهای رفتاری آن (Sajadzadeh, Abbasi Kernachi & Sohrabi, 2020).



تصویر ۵. نقشه مرکز خرید گلستان. مأخذ: نگارندگان.

این‌رو دو میدان رفتاری بازار سنتی کرمانشاه و مرکز خرید گلستان به صورت هدفمند انتخاب شدند.

مطالعه ساختار فیزیکی-کالبدی قرارگاه‌های رفتاری منتخب

رفتار کاربران به علت ویژگی‌های پیچیده محیط تحت تأثیر عوامل مختلف محیط قرار دارد؛ بنابراین قرارگاه‌های رفتاری تحت تأثیر خصوصیات محیطی و عملکرد محیط هستند (Do, Nguyen & Nguyen, 2019). بارکر برای معرفی ساختار کالبدی قرارگاه رفتاری به چهار مؤلفه مرزها و لبه‌ها، پیکربندی فضا، عوامل طبیعی و

جدول ۱. مرزها و لبه‌ها. مأخذ: نگارندگان.

مرزها و لبه‌ها	بازار سنتی کرمانشاه	مرکز خرید گلستان
مرز و محصوریت	دارای مرز ثابت در تقسیم‌بندی حجره‌ها و نیمه‌ثابت در نما	مرز ثابت فضا
سیرکولاسیون	دارای چند راسته به هم مرتبط، فراوانی نشانه‌های کالبدی و تفاوت کالبدی فضای تیمچه از فضای راسته بازارها، راسته‌ها دارای شیب	دارای دو راسته خطی طولی و سه راسته خطی عرضی، راسته‌های خطی دارای عرض بیش‌تری به نسبت بازار سنتی هستند.

جدول ۲. پیکربندی عرصه فضایی (نظام فضایی). مأخذ: نگارندگان.

نظام فضایی	بازار سنتی کرمانشاه	مرکز خرید گلستان
سازماندهی فضایی	طرح همگرا در فضای تیمچه و راسته بازارهای منتهی به آن	طرح خطی در راسته‌ها و مرکزی در اطراف وید
تناسبات فضایی	ساختار خطی	ساختار شعاعی
جانمایی نقاط قانونی فضا	متمركز در تیمچه، پراکنده در راسته‌ها	عمدتاً متمركز در فضای مرکزی (وید مرکزی) و بسیار محدود در ابتدا یا انتهای راسته‌های متصل
وحدت فضایی	قوی (تداعی محیط بیرون در درون فضا)	ضعیف (ایزوله بودن فضای درون)
تداوم فضایی	قوی	متوسط
تنوع فضایی	چندبخشی: تفاوت در فضای راسته‌ها و فضای تیمچه	تک‌بخشی: مشابهت فضای راسته‌ها و فضای مرکزی

جدول ۳. پیکربندی عرصه فضایی (نظام کارکردی-سیمانشناختی و نظام حرکتی). مأخذ: نگارندگان.

نظام کارکردی-سیمانشناختی	بازار سنتی کرمانشاه	مرکز خرید گلستان
سازماندهی کارکردها	تجمع در یک تراز (در بعضی نقاط دارای پلکان‌های ساده و بعضی راسته‌ها دارای شیب)	جانمایی فروشگاه‌ها در چند تراز ارتفاعی
قابلیت جذب کارکردها	دعوت‌کننده و جذب‌کننده (فرورفتگی-برجستگی جداره برای جذب کارکردها)	فرورفتگی ورودی به جهت دعوت‌کنندگی، عدم دعوت‌کنندگی فروشگاه‌ها
تفکیک قلمروی کارکردی	قلمروها دارای ابهام هستند و مرز بین حجره‌ها رعایت نشده است و به حریم راسته‌ها وارد شده‌اند. نصب و قرارگرفتن اجناس در راسته‌ها	قلمروها رعایت شده‌اند و به‌طور واضح حریم فروشگاه و راهرو مشخص است.
گشایش حرکتی جداره‌ها	آزادی حرکت	درگاه‌های کوچک و قرارگیری ویتترین شیشه‌ای
تعامل اجتماعی نقش جداره‌ها	وجود ارتباط مستقیم خریدار با اجناس، برخورد صمیمی‌تر فروشنده	قرارگیری اجناس در داخل فروشگاه، عدم ارتباط مستقیم خریدار و فروشنده (اجناس در قفسه‌ها یا پشت ویتترین قرار دارند)، برخورد رسمی‌تر فروشنده با خریدار
سیما و جو کلی محیط	جو کلی: سنتی، مردمی و صمیمانه	جو کلی: رسمی و خنثی

جدول ۴. محرک‌های حسی (نظام بصری). مأخذ: نگارندگان.

نظام بصری	ارزیابی و سنج	بازار سنتی کرمانشاه	مرکز خرید گلستان
نظم بصری	اغتشاش، نظم ایستا و نظم پویا	در عین نظم و وحدت دارای تنوع است.	دارای نظمی یک‌نواخت
تنوع بصری	میزان تنوع بصری جداره‌ها، کف و سقف (کم، متوسط و زیاد)	تنوع زیاد	تنوع متوسط

بازار، هنجارشکنی و بروز رفتارهای مخل برنامه کارکردی در بازار را به حداقل می‌رساند، اما در مرکز خرید گلستان، نیروهای

در بازار سنتی عمدتاً محدودتر هستند. حضور همیشگی جمعیت مردم و گستره وسیع رفتارهای مورد پذیرش اداره‌کنندگان

و منطبق ساختن آن با علایق خود). ۲- پرسه زنی (پرسه زن در این پژوهش به شخصی اطلاق می شود که با هدف وقت گذرانی به تماشای بی هدف و بدون عجله بازار و محصولات می پردازد که با توقف کوتاه کم تر از ۵ دقیقه و انجام فعالیت هایی هم چون تماشای ویتروین، عکاسی یا با توقف متوسط کم تر از ۱۰ دقیقه، بارفتارهایی هم چون انتظار کشیدن و ... همراه است). ۳- توقف (منظور از توقف در این جا عدم تحرک و عدم جلب توجه و ایستادن طولانی مدت بیش از ۱۰ دقیقه است که فرد در انزوا است و غرق خود می شود این رفتار به منظور استراحت و تجدید قوا، رفع گرسنگی و تشنگی و ... انجام می گیرد). ۴- در صحنه بودن و اعلام حضور، غرق در جماعت شدن، تماشاکردن و تماشاشدن در خلال سکون یا حرکت با هدف ایجاد تعامل بصری و جلب نظر دیگران. ۵- تعامل اجتماعی سطحی و کوتاه با غریبه ها یا تعامل اجتماعی عمیق تر با آشنایان.

نقش های رفتاری عبارتند از رهگذران، خریداران، پرسه زنان، نگهبانی و کارمندان جزء، مالکان و فروشندگان، مدیریت، دستفروشان و مجریان فعالیت های هنری. مکانیسم های حفظ ساختار رفتاری در برابر تغییرات؛ الزام، ترغیب، دعوت، خنثی در برابر رفتار، اصلاح رفتار ناسازگار، حذف رفتار ناسازگار.

مقایسه مشاهدات رفتاری

در تصاویر (۹- الف) تا (۹- ج) محل هایی که بیش ترین رخداد رفتار را در طی شش مرحله داشتند، در بازار سنتی و مرکز خرید گلستان مشخص شده اند.

در **جدول ۷ تا ۱۱** به بررسی تأثیر مؤلفه های کالبدی بر رفتار پرداخته شده است.

با توجه به یافته ها و مشاهدات می توان به تأثیر کالبد بر محیط اکولوژیک اشاره داشت. یافته های این پژوهش نشان می دهد رفتار خرید در دو مقرر رفتاری که می توان آن را مهم ترین رفتار برنامه کارکردی بازار دانست، تفاوت

حراست مسئولیت مقابله با هنجارشکنی رفتاری را برعهده دارند. بدین ترتیب، ساختار اجتماعی- رفتاری این دو مقرر رفتاری تفاوت های قابل ملاحظه ای می یابند که در تحلیل رفتارهای محیطی اهمیت فراوان دارند.

• مشاهدات رفتاری

در این پژوهش هشت الگوی رفتاری مهم فضاهای خرید که از طبقه بندی نوآورانه الگوهای رفتاری توسط گل و سوار (۱۳۸۲) و مطالعه رفتاری محیط های معاشرت پذیر توسط غفاری، دوستی، بهزادفر و وریج کاظمی و مطالعه بازار تجریش و مرکز خرید ارگ تفکر و همکاران اقتباس شده، بررسی شده است (غفاری، دوستی، بهزادفر و وریج کاظمی، ۱۳۹۷؛ تفکر و همکاران، ۱۳۹۹). به دلیل محدودیت پژوهش در ارائه گزارشات مفصل آماری، میزان رخداد رفتارهای محیطی برگزیده در میدان مورد بررسی در موقعیت های مختلف مکانی دو مقرر رفتاری، در شش مقطع زمانی مختلف جمع آوری شد. فرایند جمع آوری داده ها طبق مراحل که در روش تحقیق بیان شد انجام می شود. شش مقطع زمانی طوری انتخاب شده اند که انتظار می رود این دو میدان بیش ترین تنوع رفتاری و در هم پوشانی با یکدیگر، دید جامعی از ماهیت رفتاری مجموعه را به نمایش بگذارند. مقاطع زمانی یاد شده عبارتند از:

یک روز اوایل هفته (۱۴۰۱/۰۹/۰۵)، یک روز تعطیل آخر هفته (۱۴۰۱/۰۹/۲۵)، یک روز اوایل ماه (۱۴۰۱/۱۰/۰۴)، یک روز اواسط ماه (۱۴۰۱/۱۱/۱۷)، یک روز اواخر ماه (۱۴۰۱/۱۲/۲۲) و یک روز عادی در ایام نزدیک به برگزاری مراسم باستانی و ملی نوروز (۱۴۰۱/۱۲/۲۸).

انواع رفتارهای مورد بررسی

فعالیت های ضروری و انتخابی؛ ۱- خرید اقلام ضروری، نیمه ضروری و غیر ضروری. ۲- تجمع و فعالیت های انتخابی مانند فعالیت های فراغتی- تفریحی، نمایش های هنری و موسیقی. فعالیت های اجتماعی؛ ۱- فعالیت های خارج از چارچوب و استراتژی رفتاری محیط (مقابله با محدودیت های رفتاری محیط

جدول ۵. محرک های حسی (نظام حسی). مأخذ: نگارندگان.

نظام حسی	بازار سنتی کرمانشاه	مرکز خرید گلستان
تعامل حسی	تنوع در بافت مصالح	بخش هایی از راسته ها دارای تنوع در بافت مصالح، در بیش تر راسته ها دارای مصالح صاف
تنوع حسی، محرک های حسی محیط	راسته ها دارای شیب بوده و در بعضی نقاط پله وجود دارد.	طبقات مسطح هستند.
	- دارای هورنو، کنتراست بالا	- روشنایی همگن در تمام راسته ها و بخش ها، خیرگی در بعضی نقاط
	- صدای پرندگان، مهمه کاربران، صدای باد	- مهمه کاربران، صدای فواره آب
	- بوی انواع ادویه جات و گل ها، گرد و خاک	- محیط ایزوله
	- امکان لمس نزولات جوی، دمای کنترل نشده	- گیاهان کوچک مقیاس، حوض و فواره آب، دما و رطوبت کنترل شده

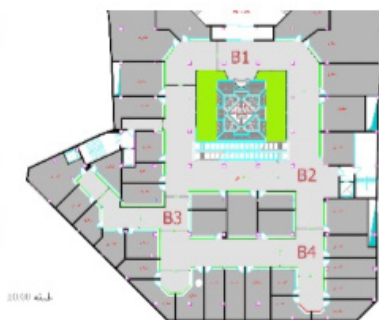
جدول ۶. عینیات و اشیاء. مأخذ: نگارندگان.

مبلمان، اشیاء و ...	ارزیابی و سنجه	بازار سنتی کرمانشاه	مرکز خرید گلستان
عملکردی	حائل‌های فیزیکی	نداشتن ویتترین	دارای ویتترین
کارگاهی	تجهیزات سبک کارگاهی	•	-
فراغتی	نیمکت‌ها، میز و صندلی‌ها، گلدان‌ها	-	-
حرکتی	پلکان‌ها، آسانسورها، پله‌برقی	محدود (پلکان‌های ساده)	•
جابجایی کالا	چرخ‌دستی، گاری، ...	تجهیز محدود	آسانسور حمل بار
جابجایی افراد	ویلچر، کالسکه بچه	-	•
ارتباطی	اینترنت، دستگاه‌های خودپرداز پول	-	•
نظارتی	دوربین مداربسته، سیستم‌های صوتی	•	•
تأسیساتی	تجهیزات اطفای حریق، سیستم تهویه مطبوع	-	•

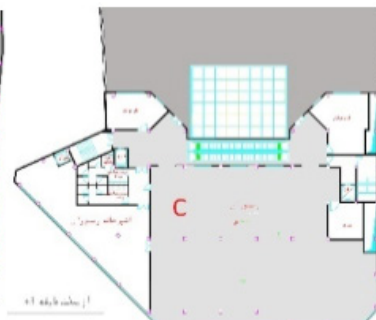
• مجهز شده - مجهز نشده.



(ج)

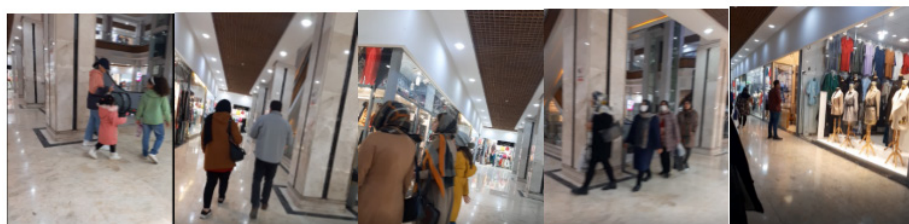


(ب)

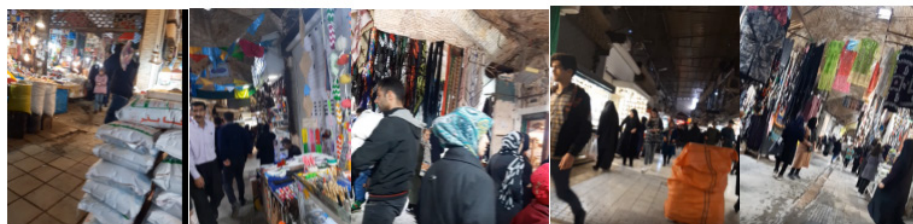


(الف)

تصویر ۶. نحوه کدگذاری قرارگاه‌های رفتاری منتخب. مأخذ: نگارندگان.

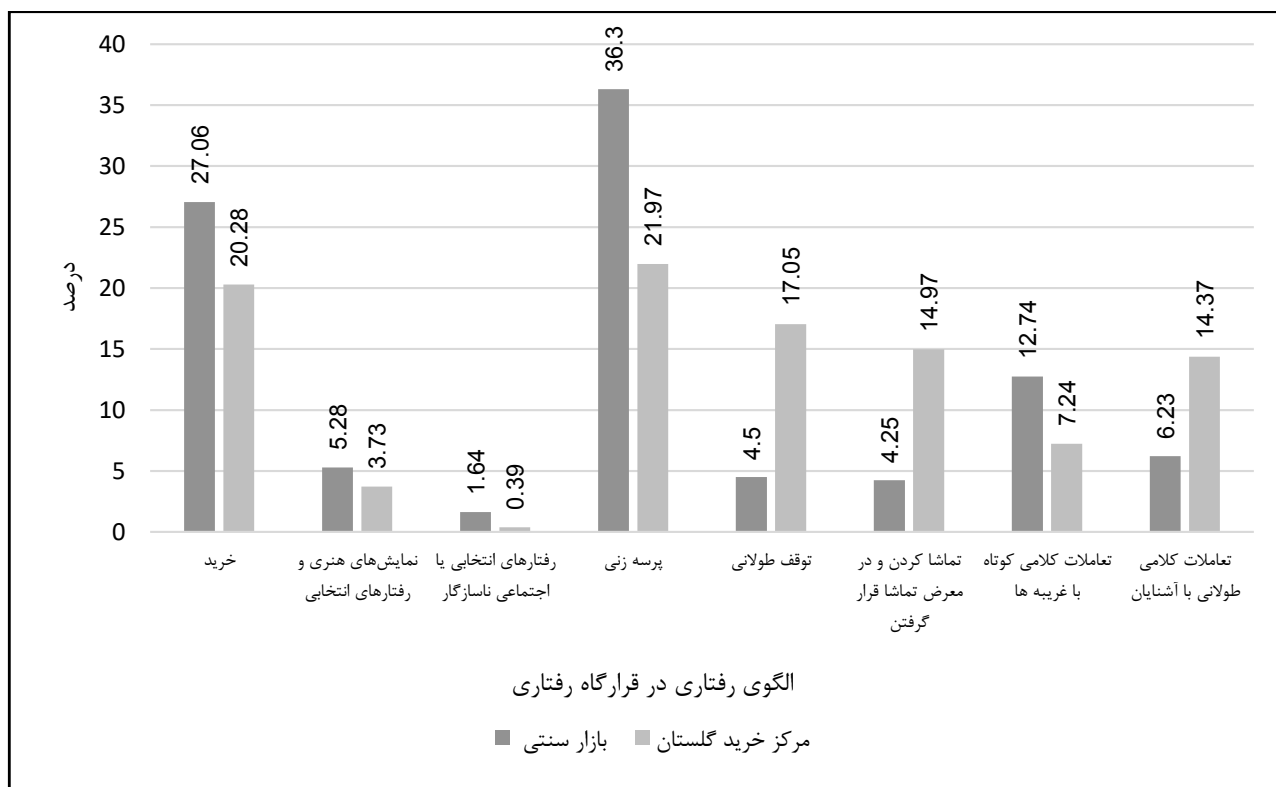


الف - مرکز خرید گلستان.



ب - بازار سنتی کرمانشاه.

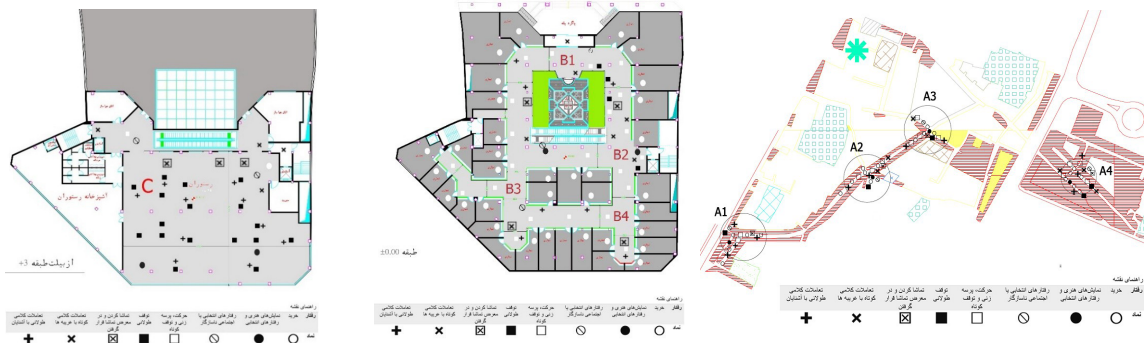
تصویر ۷. بخشی از مشاهدات رفتاری در مقرهای رفتاری مورد مطالعه. مأخذ: آرشو نگارندگان.



تصویر ۸. مقایسه الگوهای رفتاری در دو مقر رفتاری بازار سنتی کرمانشاه و مرکز خرید گلستان. مأخذ: نگارندگان.

که در مرکز خرید گلستان رفتار پرسه‌زنی با ۲۱/۹۷ درصد با توجه به عرض زیاد فضاهای حرکتی، به صورت رسمی صورت گرفته و بیش‌تر رفتار تماشا کردن و در معرض تماشا قرار گرفتن رخ می‌دهد. رخداد رفتارهای انتخابی سازگار با مقر رفتاری در مرکز خرید گلستان با توجه به امنیت فضا و آسایش محیطی بالاتر است، این در حالی است که در بازار سنتی نیز این رفتار نمود خوبی دارد، وسط تیمچه یا عقب‌نشستگی برخی جداره‌ها نیز فرصتی برای حضور دست‌فروشان به وجود می‌آورد. با توجه به مشاهدات رفتاری می‌توان رفتارهای انتخابی ناسازگار را نیز به محیط کالبدی ارتباط داد. در بازار سنتی وجود بعضی سراهای متروکه فضا را برای رفتارهای ناسازگار تقویت کرده است. البته باید اشاره کرد در فضای راسته‌ها با توجه به نظارت همگانی و ساختار خطی راسته، رفتارهای ناسازگار کم‌تر دیده می‌شوند. این امر در مرکز خرید گلستان با توجه به عدم وجود نقاط کور و قرارگیری راسته‌ها به صورت خطی تحت نظارت جمعی قرار دارند. رفتار تعاملات کلامی طولانی با آشنایان و توقف طولانی نیز در بازار سنتی با توجه به حجم زیاد جمعیت کم‌تر رخ داده ولی در مرکز خرید گلستان با توجه به عرض زیاد راهروها و وجود فضاهای اطراف وید بیش‌تر رخ می‌دهند (تصویر ۹ الف- ج) و (جداول ۷ تا ۱۱). در نهایت می‌توان بیان کرد فضای

قابل ملاحظه‌ای دارد. این رفتار با شناسایی کاربرانی که کیسه‌های خرید در دست داشته و یا کاربرانی که در مغازه‌ها وجه پرداخت کرده‌اند، ثبت شده‌اند (تصویر ۷). مقرهای رفتاری بازار سنتی نسبت به مقرهای رفتاری مرکز خرید گلستان سهم بیش‌تری را در رفتار خرید به خود اختصاص داده‌اند (تصویر ۸). می‌توان رونق رفتار خرید در بازار سنتی را به جداره‌های فعال و کاربری‌های متنوع آن نسبت داد. این در حالی است که در مرکز تجاری گلستان با جداره‌های غیرفعال و ویتترین‌های شیشه‌ای که به هدف ارتباط بصری خریدار و اجناس قرار داده شده‌اند، مواجه می‌شویم که ویژگی‌های کارکردی سیماشناختی را کاهش داده و به نوبه خود موجب کاهش رفتار خرید می‌شوند. رفتار تعاملات کوتاه با غریبه‌ها در بازار سنتی با ۱۲/۷۴ درصد نسبت به ۷/۲۴ درصد مقرهای رفتاری بازار گلستان را نیز می‌توان به جداره‌های فعال به جهت افزایش ارتباط بین فروشنده و خریدار نسبت داد که این امر نیز موجب رشد رفتار خرید می‌شود. رفتار پرسه‌زنی نیز در دو مقر رفتاری بسیار متفاوت انجام می‌گیرد در بازار سنتی با توجه به عرض کم و مسیر دوطرفه، عبور و مرور و فزونی جمعیت همراه با محرک‌های حسی و بصری پرسه‌زنی در جمعیت صورت می‌گیرد. درصد این رفتار در مقایسه با دیگر رفتارها ۳۶۷/۳۰ درصد است. این در حالی است



ج

ب

الف

تصویر ۹. الف- نقشه برداری رفتاری در مقر رفتاری بازار سنتی کرمانشاه. ب- نقشه برداری رفتاری در مقر رفتاری مرکز خرید گلستان. ج- نقشه برداری رفتاری در مقر رفتاری مرکز خرید گلستان. مأخذ: نگارندگان.

جدول ۷. مرزها و لبه‌ها. مأخذ: نگارندگان.

مرزها و لبه‌ها	بازار سنتی کرمانشاه	تقویت رفتار	تضعیف رفتار	مرکز خرید گلستان	تقویت رفتار	تضعیف رفتار
مرز و محصوریت	نفوذپذیر و فعال دارای چند ورودی	خرید تعاملات کوتاه و سطحی پرسه‌زنی	فعالیت‌های ناسازگار توقف طولانی	نفوذناپذیر و دارای مرز ثابت بین مسیر حرکتی و فروشگاه دارای یک ورودی	توقف طولانی	خرید

جدول ۸. پیکربندی عرصه فضایی (نظام حرکتی-فضایی) و (نظام کارکردی-سیماشناختی). مأخذ: نگارندگان.

نظام حرکتی-فضایی	بازار سنتی کرمانشاه	تقویت رفتار	تضعیف رفتار	مرکز خرید گلستان	تقویت رفتار	تضعیف رفتار
سازماندهی فضایی	دارای وحدت عناصر و همگرایی اجزای درونی	رفتارهای انتخابی سازگار، رفتار پرسه‌زنی	رفتار انتخابی ناسازگار	همگرایی عناصر درونی فضا	رفتارهای انتخابی سازگار، رفتار خرید، رفتار پرسه‌زنی	رفتار انتخابی ناسازگار
تناسبات فضایی	-	-	-	-	-	-
جانمایی نقاط کانوتی فضا	-	-	-	-	-	-
وحدت فضایی	-	-	-	-	-	-
تداوم فضایی	بالا	-	-	پایین	-	رفتارهای انتخابی سازگار
تنوع فضایی	بالا	رفتارهای انتخابی سازگار	-	پایین	-	-
نظم حرکت	بالا	رفتار پرسه‌زنی	تعاملات طولانی با آشنایان، توقف‌های طولانی مدت	بالا	توقف‌های طولانی مدت، تماشا کردن و در معرض تماشا قرار گرفتن، تعاملات طولانی با آشنایان	رفتار پرسه‌زنی، خرید، رفتار انتخابی ناسازگار
روانی حرکت	پایین	-	-	بالا	-	-
حجم تردد حرکت	بالا	-	-	پایین	-	-
سرعت حرکت	پایین	-	-	بالا	-	-
نظارت رفتاری بر حرکت	بالا	رفتارهای انتخابی سازگار	رفتار انتخابی ناسازگار	بالا	-	-
جذابیت حرکت	بالا	-	-	پایین	-	-

جدول ۹. نظام کارکردی-سیماشناختی. مأخذ: نگارندگان.

نظام کارکردی - سیماشناختی	بازار سنتی کرمانشاه	تقویت رفتار	تضعیف رفتار	مرکز خرید گلستان	تقویت رفتار	تضعیف رفتار
انطباق پذیری رفتاری جدارها	بالا	رفتار خرید، رفتار انتخابی سازگار		پایین	رفتار خرید، رفتار انتخابی سازگار	
دعوت کنندگی جدارها	بالا			متوسط		
شفافیت و امکان پیشروی جدارها	بالا	رفتار خرید، رفتار انتخابی سازگار، کوتاه، رفتار پرسه زنی	رفتارهای انتخابی ناسازگار	پایین		
مواجهه مستقیم با اجناس	بالا		تعاملات کلامی کوتاه، رفتار پرسه زنی	پایین		
صمیمیت جدارها و مواجهه مستقیم افراد با یکدیگر	بالا		رفتار پرسه زنی	پایین		
مضامین عاطفی-روانی، مفهومی، اجتماعی، زیباشناختی-هنری	بالا (احساس صمیمیت و حضور افراد بالادست و پایین دست)	رفتار خرید، رفتار انتخابی سازگار، تعاملات کلامی کوتاه	رفتار تعاملات کلامی طولانی	پایین (تشریفاتی)	رفتار پرسه زنی، رفتار تعاملات طولانی	

جدول ۱۰. محرک‌های حسی محیط. مأخذ: نگارندگان.

محرک‌های حسی محیط	بازار سنتی کرمانشاه	تقویت رفتار	تضعیف رفتار	مرکز خرید گلستان	تقویت رفتار	تضعیف رفتار
نظم بصری	در عین تنوع دارای نظم	رفتار تعاملات طولانی، رفتار پرسه زنی	رفتار انتخابی ناسازگار	نظم یکنواخت	رفتار تعاملات طولانی، رفتار پرسه زنی	رفتار انتخابی ناسازگار
تنوع بصری	زیاد			متوسط		
تعامل حسی	بالا			متوسط		
تنوع حسی، محرک‌های حسی محیط	بالا			متوسط		

جدول ۱۱. عینیات و اشیاء. مأخذ: نگارندگان.

مبلمان	بازار سنتی کرمانشاه	تقویت رفتار	تضعیف رفتار	مرکز خرید گلستان	تقویت رفتار	تضعیف رفتار
تجهیزات محیط	پایین		رفتار تعاملات طولانی، رفتار تماشا کردن و در معرض تماشا قرار گرفتن، توقف طولانی	بالا	رفتار تعاملات طولانی، رفتار تماشا کردن و قرار گرفتن در معرض تماشا	
انطباق با تغییرات الگوهای رفتاری	بالا	خرید		پایین		خرید

خرید گلستان سوق دهنده رفتار تماشا کردن، در معرض تماشا قرار گرفتن و تعاملات طولانی هستند. هدف اصلی این پژوهش سنجش کارکرد مراکز تجاری با رویکرد نظریه اکولوژیک است، بر این اساس به بررسی تأثیر ساختار

بازار سنتی و مرکز خرید ارگ با توجه به کالبد خاص خود مشوق بعضی رفتارها و تضعیف کننده رفتارهایی دیگر هستند. به طور مثال معابر کم عرض باعث رفتار پرسه زنی و تعاملات کوتاه می‌شوند در حالی که راهروهای عریض مرکز

استفاده از فضا پیشنهاد می‌شود پژوهشگران حوزه اکولوژیک به مطالعه کالبد بنا در ارتباط با قرارگاه رفتاری فضاهای مختلف بپردازند تا بتوان با تحلیل این فضاها نحوه استفاده کاربران را شناسایی کرده و این امر به نوبه خود مورد استفاده طراحان و معماران به منظور، طراحی فضایی با قابلیت بهتر قرار بگیرد (جدول ۱۲).

تقدیر و تشکر

بدین وسیله از سازمان بازآفرینی بافت‌های فرسوده شهرداری کرمانشاه و مدیریت محترم مرکز تجاری گلستان کمال تشکر و قدردانی را داریم.

اعلام عدم تعارض منافع

نویسندگان اعلام می‌دارند که در انجام این پژوهش هیچ‌گونه تعارض منافی برای ایشان وجود نداشته است.

فهرست منابع

- اشنگ، لیندا؛ ون دن برگ، اگنس و دگروت، جودی. (۱۳۹۶). مفاهیم پایه در روان‌شناسی محیطی (ترجمه سپیده برزگر و آنهیتا شهپری). تهران: کتاب فکرنو.
- پاک‌نژاد، نوید و لطیفی، غلامرضا. (۱۳۹۷). تبیین و ارزیابی تأثیرات مؤلفه‌های محیطی بر شکل‌گیری الگوهای رفتاری در فضاهای شهری (از نظریه تا عمل: مطالعه میدان تجریش). باغ نظر، ۱۵ (۶۹)، ۵۱-۶۶.
- پاک‌نژاد، نوید؛ طبیبیان، منوچهر و لطیفی، غلامرضا. (۱۳۹۹). تبیین چارچوب تأثیر سازمان فضایی بر الگوهای رفتاری شهروندان (مطالعه تطبیقی محلات زرگنده و دروس با استفاده از روش تحلیل شبکه شهری UNA). معماری و شهرسازی آرمان‌شهر، ۱۳ (۳۳)، ۲۲۵-۲۳۷.
- پاک‌نژاد، نوید؛ طبیبیان، منوچهر و لطیفی، غلامرضا. (۱۴۰۰). چگونگی شکل‌گیری الگوهای رفتاری در سازمان فضایی محلات «زرگنده» و «دروس» با استفاده از نرم‌افزار «اگراف». باغ نظر، ۱۸ (۹۷)، ۴۷-۶۲.
- تفکر، ثریا، شاه چراغی، آزاده، و حبیب، فرح. (۱۳۹۸). بررسی تطبیقی معماری بازار تاریخی تجریش و مرکز خرید ارگ تهران بر اساس نظریه سینومرفی (هم‌ساختی کالبد رفتار). مطالعات معماری ایران، ۱۶ (۱۶)، ۱۰۵-۱۳۲.
- تفکر، ثریا؛ شاه‌چراغی، آزاده و حبیب، فرح. (۱۳۹۹). تبیین مدل نقد محیط‌های انسان‌ساخت عمومی مبتنی بر نظریه سینومرفی (محیط‌های خرید معاصر و بازارهای ایرانی) (پایان‌نامه منتشر نشده دکتری تخصصی معماری). گروه مهندسی، دانشکده عمران، معماری و هنر، واحد علوم و تحقیقات، دانشگاه آزاد اسلامی. تهران، ایران.
- شاه‌چراغی، آزاده و بندرآباد، علیرضا. (۱۳۹۴). محاط در محیط: کاربرد روان‌شناسی محیطی در معماری و شهرسازی. تهران: انتشارات سازمان جهاد دانشگاهی.
- شعله، مهسا؛ صادقی، علیرضا؛ نجفی، پیمان و خاکسار، زهرا. (۱۳۹۶). ارزیابی قلمروهای همگانی براساس مشاهده و تحلیل الگوهای فعالیتی-

کالبدی بر قرارگاه‌های رفتاری پرداخته تا بتوان خصوصیات کالبدی تقویت‌کننده و تضعیف‌کننده قرارگاه‌های رفتاری را به منظور سنجش کارایی بازار شناسایی کرد. در همین راستا دو مقر رفتاری بازار سنتی کرمانشاه و مرکز تجاری گلستان که براساس بُعد زمانی در دو دوره گذشته و معاصر طراحی شده‌اند، انتخاب شدند. این دو مقر رفتاری به منظور کنترل مؤلفه‌های مداخله‌گر فرهنگ در یک منطقه شهری انتخاب شدند. مؤلفه‌های کالبدی و مؤلفه‌های رفتاری مورد سنجش در دو مقر رفتاری منتخب براساس مطالعات کتابخانه‌ای انتخاب شده و در ادامه به بررسی تصویری دقیق و منظم رفتارهای به وقوع پیوسته در این دو مقر رفتاری پرداخته شد. یافته‌ها نشان می‌دهند که (با در نظر گرفتن انگیزه‌ها و خواسته‌های درونی) کالبد چگونه می‌تواند زمینه‌ساز وقوع برخی رفتارها و مانع برخی دیگر باشد. وجود تفاوت در بین مؤلفه‌های رفتاری در دو مقر رفتاری که برنامه‌یکسانی دارند نشان‌دهنده این است که این دو مقر رفتاری در مؤلفه‌های کالبدی نسبت به هم متفاوت هستند. مطالعات قبلی هم‌چون مطالعه بازار تجریش و مرکز خرید ارگ در تهران که توسط تفکر و همکاران (۱۳۹۹) انجام گرفته نیز گویای این موضوع است که چگونه کالبد بنا بر رفتارهای رخ داده اثر مثبت و منفی می‌گذارد.

نتیجه‌گیری

در نگاه تئوری قرارگاه رفتاری راجر بارکر، الگوهای رفتاری از الگوهای کالبدی پایدارترند و بسیار کندتر تغییر می‌کنند. به همین دلیل، مطالعه الگوهای پایدار رفتارهای محیطی زیربنای خوبی برای تحلیل، ارزشیابی و پیش‌بینی کارکرد محیط فراهم می‌آورد. به اعتقاد بارکر هر چه محیط از سینومورفی قوی‌تری برخوردار باشد، فضا از قابلیت‌ها و کارایی بالاتری برخوردار خواهد بود. پژوهش حاضر با پژوهش تفکر و همکاران که به مطالعه سینومورفیک بازار تجریش و مرکز خرید ارگ پژوهش‌های پاک‌نژاد و همکاران که به تأثیر محیط بر الگوهای رفتاری در فضاهای شهری می‌پردازند مطابقت دارد. در جدول ۱۲ به تفصیل می‌توان تفاوت‌ها و شباهت‌های این دو مقر رفتاری را مشاهده کرد.

براساس یافته‌ها بازار سنتی کرمانشاه دارای کارایی مناسب و پاسخ‌گوی الگوهای رفتاری است اگرچه در آینده با توجه به عوامل تهدیدکننده و نقاط ضعفی که وجود دارد می‌تواند باعث کاهش پاسخ‌گویی به الگوهای رفتاری شده و در نتیجه، تضعیف برنامه بازار باشد. در بازار گلستان نیز می‌توان با استفاده از فرصت‌هایی که وجود دارد در جهت کاهش نقاط ضعف آن برآمد و آن را به یک مقر رفتاری زنده در جهت ارتقاء کارکرد آن و برنامه اصلی آن یعنی خرید قدم برداشت. با توجه به فاصله گرفتن نظر طراحان و مردم در مورد نحوه

جدول ۱۲. جدول سوات. به مقایسه دو مفر رفتاری پرداخته شده است. مأخذ: نگارندگان.

بازار سنتی کرمانشاه	مجتمع تجاری گلستان
<p>نفوذپذیر و فعال، دارای چندین ورودی، وحدت عناصر و همگرایی اجزای درونی، تداوم فضایی، تنوع فضایی، نظم حرکت، حجم زیاد تردد، سرعت حرکت پایین، نظارت رفتاری بر حرکت</p> <p>انطباق پذیری رفتاری جداره‌ها، دعوت‌کنندگی جداره‌ها، شفافیت و امکان پیشروی جداره‌ها، مواجهه مستقیم با اجناس، صمیمیت جداره‌ها و مواجهه مستقیم افراد با یکدیگر، مضامین عاطفی-روانی، مفهومی، اجتماعی، زیباشناختی و هنری</p> <p>در عین تنوع دارای نظم بصری، تنوع بصری زیاد، تعامل حسی، تنوع حسی، محرک‌های حسی محیط</p> <p>روانی حرکت پایین، تجهیزات محیط پایین، عدم آسایش حرارتی</p> <p>امنیت متوسط</p>	<p>- همگرایی عناصر درونی فضا</p> <p>- نظم حرکت و روانی حرکت</p> <p>- نظارت رفتاری بر حرکت</p> <p>- دعوت‌کنندگی جداره‌ها متوسط</p> <p>- تعامل حسی متوسط</p> <p>- تنوع حسی، محرک‌های حسی محیط متوسط</p> <p>- تجهیزات محیط</p> <p>- آسایش محیطی مناسب</p> <p>- امنیت مناسب</p>
<p>انطباق با تغییرات الگوهای رفتاری</p>	<p>- نفوذناپذیر و دارای مرز ثابت بین مسیر حرکتی و فروشگاه دارای یک ورودی</p> <p>- سرعت حرکت</p> <p>- تداوم و تنوع فضایی پایین</p> <p>- جذابیت حرکت پایین</p> <p>- انطباق پذیری رفتاری جداره‌ها پایین، شفافیت و امکان پیشروی جداره‌ها پایین، مواجهه مستقیم با اجناس پایین، صمیمیت جداره‌ها و مواجهه مستقیم افراد با یکدیگر پایین، مضامین عاطفی-روانی، مفهومی، اجتماعی، زیباشناختی-هنری پایین</p> <p>- فعال‌سازی جداره‌ها، استفاده از ورودی‌های دیگر مجتمع، تغییر ویتترین‌ها در جهت ارتباط بیش‌تر کاربر با اجناس</p>
<p>وجود فضاهای متروکه، نداشتن فضاهای تفریحی و سرگرمی</p>	<p>- عدم انعطاف در برابر تغییرات الگوهای رفتاری</p>

تداوم فضایی

فرصت‌ها

تهدیدها

رفتاری (موردپژوهی: پیاده‌راه احمدی شیراز). فصلنامه مطالعات شهری، ۷ (۲۵)، ۴۵-۶۲.

• علیمردانی، مسعود و ثقفی، پریرسا. (۱۳۹۵). بررسی فضاهای عمومی بازارهای شهری در راستای ارتقای کیفیت قرارگاه‌های رفتاری مطالعه موردی بازار شهر اهر. کنفرانس بین‌المللی پژوهش‌های نوین در عمران، معماری و شهرسازی.

• غفاری، علی؛ دوستی، فاطمه؛ بهزادفر، مصطفی و وریج کاظمی، عباس. (۱۳۹۷). تولید فضاهای همگانی معاشرت‌پذیر در محله؛ بافت میانی شهر تهران. صفه، ۲۸ (۱)، ۶۹-۸۴.

• فیضی، محسن و سهرابیان، افروز. (۱۳۹۳). بررسی تأثیر قرارگاه‌های رفتاری در بهینه‌سازی تعامل رفتار محیط. دانش‌نما، ۲۳ (۲۳۳-۲۳۵)، ۷۴.

• وریج کاظمی، عباس. (۱۴۰۱). پرسه‌زنی و زندگی روزمره ایرانی. تهران: انتشارات فرهنگ جاوید.

• گل، یان و سوار، بریجیت. (۱۳۸۲). چگونه زندگی همگانی را مطالعه کنیم (ترجمه مصطفی بهزادفر؛ محمد رضایی ندوشن و احمد رضایی ندوشن). تهران: علم معمار روایال.

• گلرخ، شمیم. (۱۳۹۱). قرارگاه رفتاری: واحدی برای تحلیل محیط. تهران: آرمان شهر.

• لنگ، جان. (۱۳۹۵). آفرینش نظریه معماری: نقش علوم رفتاری در طراحی محیط (ترجمه علیرضا عینی‌فر). تهران: انتشارات دانشگاه تهران.

• مومنی، کورش و سلطانی، پریا. (۱۳۹۶). شناخت معماری بازار کرمانشاه، دوازدهمین سمپوزیوم پیشرفت‌های علوم و تکنولوژی کمیسیون پنجم: سرزمین پایدار، معماری و شهرسازی، مشهد.

• منصورنیا، سوران؛ قرایی، فریبا و بهرامی، بختیار. (۱۳۹۵). رفتارنگاری رهیافتی جهت ارزیابی میزان پاسخ‌دهی فضاهای شهری، مطالعه موردی: فضای فراغتی کناره آب دریاچه زریبار، شهرستان مریوان. فصلنامه مطالعات شهری، ۵ (۱۸)، ۷۷-۹۰.

• نقشه بازار کرمانشاه. (بی‌تا). تاریخ مراجعه: ۱۴۰۱/۶/۱۰. قابل دسترس در <https://www.google.com/maps>

• Barker, R. G. (1968). *Ecological Psychology: Concepts and Methods for Studying the Environment of Human Behavior*. Stanford, CA: Stanford University Press.

• Bonnes, M. & Secchiarioli, G. (1995). *Environmental psychology: A psycho-social introduction*. Thousand Oaks, CA, US, Sage Publications, Inc.

• Charles, E. (2012). Ecological Psychology. In *Encyclopedia*

of Human Behavior: 2nd Ed. Maryland Hights MO: Elsevier.

- Do, T., Nguyen, V. & Nguyen, N. (2019). Impact of the physical environment on user behavioral psychology in urban district park. *Journal of Urban and Environmental Engineering*, 13 (2), 336-352.
- Eklund, S. & Scott, M. (1985). Barker's behavior setting theory: A useful conceptual framework for research on educational administration. *Journal of Educational Administration*, 23 (1), 82-90.
- Francovich, Ch. (2008). Exploring Leadership Influence Behaviors in the Context of Behavior Settings. *International Journal of Leadership Studies*, 4 (1), 38-50.
- Heft, H., Hoch, J., Edmunds, T. & Weeks, J. (2014). Can the Identity of a Behavior Setting Be Perceived Through Patterns of Joint Action? An Investigation of Place Perception. *Behavioral sciences (Basel, Switzerland)*, 4 (4), 371-393.
- Kalis, A. (2023). How Concepts Travel in Actual Spaces: The Interdisciplinary Classroom as a Behavior Setting. *Journal of Interdisciplinary Studies in Education*, 12 (S1), 50-66.
- Keshmiri, H. & Nikounam Nezami, H. (2023). The Concept of Behavioral Setting and its Impact on Improving Environmental Quality Neighborhood Parks (Case Study: Shiraz SEKONJ Neighborhood Park). *Iran University of Science & Technology*, 33 (2).
- Perkins, D. V., Burns, T. F., Perry, J. C. & Nielsen, K. P. (1988). Behavior setting theory and community psychology: An analysis and critique. *Journal of Community Psychology*, 16 (4), 355-372.
- Popov, L & Chompalov, I. (2012). Crossing over: The interdisciplinary meaning of behavior setting theory. *International Journal of Humanities and Social Science*, 2 (19), 18-27.
- Sajadzadeh, H., Abbasi Kernachi, M. & Sohrabi, N. (2020). Optimizing the Structure of Traditional Bazaars with Emphasis on Spatial Configuration and Interconnection (Case Study: Kermanshah Bazaar). *Geography and Environmental Planning*, 31 (3), 79-106.
- Raja, V. & Heras-Escribano, M. (2023). *Behavior settings, enabling constraints, and the naturalization of social norms. Places, Sociality, and Ecological Psychology: Essays in Honor of Harry Heft*, 91. Routledge: Taylor and Francis Group.
- Scott, M. (2005). A powerful theory and a paradox: Ecological psychologists after Barker. *Environment and Behavior*, 37 (3), 295-329.
- Strumse, E. (2014). *Perceiving, Believing and Acting in the Physical Environment*. Lillehammer University College: Norway.
- Walsh, W. B. (1973). *Theories of person-environment interaction: Implications for the college student*. American Coll. Testing Program, Mon. Oxford: England.

COPYRIGHTS

Copyright for this article is retained by the author(s), with publication rights granted to the Bagh-e Nazar Journal. This is an open-access article distributed under the terms and conditions of the Creative Commons Attribution License (<https://creativecommons.org/licenses/by/4.0/>).



نحوه ارجاع به این مقاله:
سلیمانی، سارا و فتاحی، مجید. (۱۴۰۲). بررسی تطبیقی معماری بازار سنتی و مرکز خرید گلستان در کرمانشاه براساس نظریه سینومرفی. *باغ نظر*، ۲۰(۱۲۷)، ۵-۲۰.

DOI:10.22034/BAGH.2023.400201.5385
URL:https://www.bagh-sj.com/article_182502.html

