

ترجمه انگلیسی این مقاله نیز با عنوان:
The Interpretative Analysis of the "Garden" in the Matraki's Miniature of
"Dargazine Gardens"
در همین شماره مجله به چاپ رسیده است.

تحلیل تفسیری «باغ» در نگاره «باغچه‌های درگزین» مطراقچی

آزیتا بلالی اسکویی*^۱، رؤیا محمودی^۲

۱. دانشیار، دانشکده معماری و شهرسازی، دانشگاه هنر اسلامی تبریز، ایران.
۲. کارشناسی ارشد معماری اسلامی، دانشکده معماری و شهرسازی، دانشگاه هنر اسلامی تبریز، ایران.

تاریخ دریافت: ۹۷/۰۸/۲۱ تاریخ اصلاح: ۹۸/۰۵/۰۱ تاریخ پذیرش: ۹۸/۰۶/۱۴ تاریخ انتشار: ۹۹/۰۳/۰۱

چکیده

بیان مسئله: باززنده‌سازی «باغ» به عنوان نمادی از ارتباط همیشگی با طبیعت، نیازمند بازشناسی هندسه باغ ایرانی است. افرادی که در گذشته باغ را با کاربرد اصلی آن تجربه کرده‌اند، در برخی منابع، تصویری از باغ نقاشی کرده‌اند که بررسی آثارشان می‌تواند درک کاملی از هندسه باغ در اختیار ما قرار دهد.

هدف: هدف پژوهش حاضر، تبیین هندسه «باغچه‌های درگزین» در نگاره «مطراقچی» است. واضح است که ارائه این هندسه، به معنی قابلیت به کارگیری همان هندسه در زمان و مکان حال و به همان شکل نیست، بلکه تنها بیان بخشی از تاریخ ارتباط انسان و طبیعت است. امید است که ادامه این راه با تکیه بر تلاش‌ها و تجربیات گذشتگان، صورت گیرد.

روش تحقیق: روش انجام پژوهش حاضر، تفسیری-تاریخی و با رویکرد اکتشافی است. این پژوهش به دنبال پاسخگویی به این پرسش است که هندسه باغ در زمان و مکان ترسیم نگاره، چه خصوصیتی داشته است. نتیجه‌گیری: اطلاعات از روی نگاره در دو سطح بازخوانی شدند. سیستم کاشت، آبیاری و تقسیم‌بندی عادلانه زمین، اجزای معمارانه عمارت‌ها، جهت جغرافیایی و شیب زمین، با نگاه و تحلیل اولیه قابل دریافت هستند. اما تدابیر اتخاذشده برای آسایش، آرامش و امنیت، با تحلیل بیشتر بر روی محل قرارگیری کوچه‌باغ‌ها، درهای ورودی، کاشت انواع درختان، شکل عبور آب و شکل تأمین آب به دست آمدند.

واژگان کلیدی: هندسه، باغ ایرانی، مینیاتور مطراقچی، درگزین.

مقدمه و بیان مسئله

باغ از زمان قاجاریه به دلیل «عدم تولید مفاهیم جدید در آن و عدم تطابق ارزش‌های آن با زمینه» حضور فعالی در زندگی انسان معاصر ندارد (شیبانی و هاشمی‌زادگان، ۱۳۹۵، ۱۰). باغ‌های متناسب با زندگی معاصر به صورت خانگی، شفاف‌بخش، باغ-پارک‌های مشارکتی و باغ‌های محصور عمومی در شهر، برای حضور دوباره طبیعت در زندگی انسان

معاصر، استفاده شده‌اند (شاهچراغی و اسلامی، ۱۳۸۹، ۴۴ و ۵۲). برای باززنده‌سازی این پدیده متناسب با فرهنگ و اقلیم ایران، مطالعات گسترده‌ای در مورد هندسه ساختاری آن نیاز است. هندسه، «جان‌مایه» و «روح» هر نوع معماری است و فهم آن، درک انواع کالبد‌های معماری را آسان‌تر می‌کند (حجت و ملکی، ۱۳۹۱، ۶). این تحقیق با هدف پاسخگویی به این پرسش که: باغ، در زمان و مکان ترسیم نگاره چه خصوصیتی داشته است و همچنین با هدف شناسایی و درک هندسه حاکم بر باغ‌های

* نویسنده مسئول: ۰۹۱۴۴۱۷۵۰۰۶@oskoyi@tabriziau.ac.ir

مطراچی از شهر خوی را با استفاده از سفرنامه‌های سیاحان در سال‌های اوایل حکومت صفوی اعتبارسنجی کرده است. حناچی و نژاد ابراهیمی (۱۳۸۵) در مقاله «بازخوانی میدان صاحب‌آباد از روی تصاویر شاردن و مطراچی براساس متون تاریخی»، میدان صاحب‌آباد را با تصاویر مطراچی و «شاردن»^۳ بازخوانی کرده‌اند. بانی مسعود (۱۳۸۶) در مقاله «بازسازی نقشه باغشمال تبریز براساس اسناد و مدارک دوره قاجار» از مینیاتور مطراچی به عنوان ابزاری برای بازسازی نقشه باغشمال استفاده کرده است.

- تحلیل و استفاده از نگاره‌های باغی در تحقیقات گذشته: در این پژوهش، به دلیل دسترسی کامل‌تر پژوهشگر به مقالات تحلیلی در مورد نگاره‌های ایرانی و نزدیکی زبان نگاره عثمانی به نوع ایرانی‌اش در این دوره، منابع معرفت زبان نگاره ایرانی استفاده شدند. مطلبی که فرخ‌فر، خزائی و حاتم (۱۳۹۱) در مقاله «نگارگری عثمانی با رویکرد به دستاوردهای هنری ایران» بر آن صحنه می‌گذارند.

تیموری‌گرده و حیدرنتاج (۱۳۹۳) در مقاله «نظرگاه»، بهره‌گیری از چشم‌انداز را روش نگارگر ایرانی برای نشان‌دادن باغ می‌دانند و بر همین اساس نظرگاه را مهم‌ترین عنصر تصویرشده از عناصر باغ ایرانی در نگاره‌ها می‌دانند. ملکی (۱۳۸۵) در مقاله «باغ ایرانی در نگارگری ایران»، باغ ایرانی را شامل چهار عنصر آبی، ساختمانی، تزیینی، روشنایی و گیاهی می‌داند. گودرزی و حلیمی (۱۳۸۵) در مقاله «پژوهشی پیرامون طبیعت در نگاره‌های ایرانی»، عناصر طبیعت در نگاره‌ها را در دو دسته آسمان و زمین قرار می‌دهند. کیوانی (۱۳۸۲) در مقاله «تحول منظره در نگارگری ایران»، درختان، گل‌ها، تپه‌ها و صخره‌ها، آب‌ها و ابرها را عناصر شکل‌دهنده منظر برمی‌شمارد. شاه‌حسینی (۱۳۸۸) در مقاله خود با عنوان «گردش در طبیعت در نگارگری ایرانی» ویژگی‌های طبیعت ترسیم‌شده در نقاشی‌های ایرانی با پس‌زمینه طبیعت را بیان می‌کند. حیدری، معین‌الدینی و عصار کاشانی (۱۳۸۹) در مقاله «مناظر و مرایا در نگارگری»، دلایل گوناگون عدم فهم غرب از نگارگری ایرانی را ریشه‌یابی می‌کنند. باغ تحلیل‌شده در مقاله حاضر، به دلیل نمایش کلی و جزئیات باغ و ارتباط آن با سایر باغ‌ها، از تازگی و جامعیت برخوردار است. آنچه بر اهمیت بررسی این نگاره می‌افزاید، کم‌تعداد بودن پژوهش‌های مربوط به بررسی باغ‌های اقلیم سردسیر کشور است.

مبانی نظری

در این بخش، با استفاده از منابع معرفی‌شده در پیشینه و سایر منابع، روش صحیح تحلیل نگاره‌های باغی و به

تاریخی ایرانی و قرارداد آن در دسترس طراحان معماری و منظر، انجام شده است. با علم به این موضوع که درک هندسه هرگونه از معماری، منجر به انجام طراحی موفق در آن گونه خواهد شد.

علاوه بر حقانیت تخیل انسان، مینیاتورهای تصویرشده در کتاب «مطراچی»، از نظر بسیاری از پژوهشگران حاوی اطلاعات واقعی و ارزشمند در زمینه معماری و شهرسازی است.^۱ باغ [ایرانی] در مینیاتورهای مطراچی در دو جا، یکی باغ سلطنتی میدان صاحب‌الامر تبریز و دیگری «باغچه‌های درگزين» نشان داده شده است. باغچه‌های درگزين فضایی مشابه چهارباغی که «کمپفر»^۲ در سفرنامه خود ترسیم کرده، نمایش می‌دهد (Kösebay, 1998, 130).

وجود باغ‌های متعدد در دو طرف یک مسیر، شباهت این دو فضا یکی در اصفهان و دیگری در درگزين را ثابت می‌کند. همچنین تقدم زمانی وجود این نگاره بر زمان ساخت چهارباغ در سده یازده هجری، این گمان که درگزين الگوی اولیه ساخت چهارباغ است را تقویت می‌کند. سیستم آبرسانی، تقسیم زمین، معماری نظرگاه‌ها، سیستم‌های کاشت گیاهان و راه‌های ارتباطی، به وضوح در نگاره باغچه‌های درگزين قابل مشاهده هستند و همین موضوع، راه را برای بررسی و دریافت هندسه حاکم بر آن هموار می‌کند.

پیشینه تحقیق

قبل از شروع پژوهش، تحقیقات مشابه، با توجه به اهداف و روش تحقیق، مطالعه شدند. برای فهم نگاره، منابع معرفت زبان معماری در نگاره‌ها انتخاب شدند. روش استخراج اطلاعات از نگاره‌های مطراچی، از تحقیقاتی که نگاره‌های او را دستمایه پژوهش خود قرار داده‌اند، به دست آمده است. برای مطالعه دقیق باغچه‌های نگاره، تحقیقاتی که نگاره‌های باغی را بررسی کرده‌اند، مورد توجه قرار گرفتند.

- منابعی برای فهم و تحلیل نگاره: فروتن (۱۳۸۴) در مقاله «درک نگارگران ایرانی از ساختار فضای معماری»، خصوصیات بیانی نگاره را برمی‌شمارد. همچنین فروتن (۱۳۸۹) در مقاله «زبان معمارانه نگاره‌های ایرانی»، ویژگی‌های نگارگری اسلامی ایران را در بیان معماری مطرح می‌کند و حیدرخانی (۱۳۹۴) در مقاله «گزارش علمی؛ نقاشی ایرانی در مقام منبع تاریخی» روش‌های فهم و استفاده از نگاره را بیان کرده است.

- تحلیل نگاره‌های مطراچی برای دستیابی به حقایق معماری و شهرسازی: جعفری و بلیلان اصل (۱۳۹۳) در مقاله «بازخوانی تاریخی شهر خوی در دوره صفوی با استناد بر مینیاتور مطراچی از دیدگاه سیاحان»، مینیاتور ترسیمی

• مینیاتور مطراقچی و نگاره باغ درگزین

نصوح مطراقچی، از خانواده‌ای بوسنیایی بود که پدر یا پدربزرگ او برای خدمت دولتی فراخوانده شده بود. وی ریاضی‌دان، مورخ، جغرافیدان، نقشه‌بردار، تفنگدار، شوالیه‌ای مشهور، خطاط و مهندس، متفکر، نویسنده، هنرمندی با سبکی خاص برای نشان دادن شهرها و یک نظریه پرداز بود و در زمینه توانایی‌هایش کتاب‌هایی دارد (Ayduz, 2009, 1). او از همراهان سلطان اسلیمان در لشکرکشی به ایران [ضمن به دست دادن گزارشی از این لشکرکشی، اغلب منزل‌های مسیر حرکت اردوی عثمانی را به تصویر کشیده و در کتاب «بیان منازل سفر عراقین سلیمان خان» خود ثبت کرده است (مطراقچی، ۱۳۷۹، ۹). او در این کتاب نقشه‌ها را با کمترین خطوط ترسیم کرده و دو کتاب دیگر از او؛ «فتح شقیلوس» و «استرگم و استالنی بلگراد»، نیز با همین سبک به رشته تحریر درآمده است (Ayduz, 2009, 4). در میان نگاره‌های او که به سبب دقت بالا، حکم نقشه جغرافیایی نیز دارند، دو باغ «صاحب‌الامر» و باغچه‌های درگزین به چشم می‌خورند. باغچه‌های درگزین، تعدادی باغ با تقسیمات منظم هندسی هستند. عمارت هر باغ تقریباً در میان آن قرار دارد و به سمت باغ دید دارد. آب، از میانه تمامی باغ‌ها عبور کرده و نحوه کاشت درختان و گل‌ها، شکل یکسانی دارد که از نظام کشاورزی مشابه در تمام باغچه‌ها خبر می‌دهد.

• درگزین همدان

درگزین در استان همدان، بخش رزن واقع شده است. از شمال به کوه‌های خرقان و از شرق و جنوب و غرب، به ترتیب به دهستان‌های پیشخور، حاجی‌لو و سردرود محدود شده است. ارتفاع آن ۱۸۳۰ متر از سطح دریا و بیشتر زمین‌های آن هموار است. دام، غلات و میوه (خصوصاً انگور) محصولات عمده این دهستان هستند. «زین‌العابدین شیروانی» درگزین را در قرن ۱۳ قمری، مکانی آباد با آب گوارایی که از کاریز تأمین می‌شود، معرفی می‌کند. قصبه‌ای که زمانی شهر بوده و طی زمان رو به ویرانی نهاده است. «حمدالله مستوفی» نیز در سده هشتم قمری درگزین را مرتفع و دارای باغستان‌های فراوان و محصولات غله، پنبه و انگور معرفی می‌کند. «اولیاء چلبی» بنیانگذار درگزین را یزگرد ساسانی و زمان آبادی آن را سده هشت قمری می‌داند. البته اولیاء چلبی در سده ۱۱ قمری از درگزین بازدید داشته و عمارت درگزین که شاید براساس روایات محلی به ساسانیان نسبت داده است، در واقع در زمان ساسانیان تجدید بنا شده است و قدمت آن به زمان اشکانیان می‌رسد. اگر آبادی درگزین در قرن هشتم قمری درست باشد، دلیل آن استفاده نظامی و قرارگیری در راه سلطانیه-اصفهان بوده است (اذکایی، ۱۳۹۱، ۳-۲۴).

بیانی دقیق‌تر، نگاره باغی درگزین همدان، استخراج شده است. شهر درگزین (به سبب شهر نبودن آن در حال حاضر) با استفاده از منابع تاریخی، معرفی شد؛ اطلاعاتی که در مرحله بعد، یعنی یافته‌ها، استفاده شدند.

فهم و تحلیل صحیح نگاره‌ها

نگارگران، جهان را به صورت بایسته و آرمانی رسم می‌کردند (فروتن، ۱۳۸۴، ۷۳). در نگاره، فضا از ارتفاع به بیننده نشان داده می‌شود. تصویر از روبه‌رو یا به صورت هم‌زمان از بالا و روبه‌رو ترسیم می‌شود و گاهی زمان و مکان‌های متفاوت در کنار یکدیگر قرار می‌گیرند. میدان دید برای نشان دادن تمام چیزی که هنرمند می‌خواهد نشان بدهد، نمی‌تواند منفرد باشد (همان، ۷۷). از ویژگی‌های نگارگری اسلامی ایران، اهمیت یکسان کف و دیوار، رعایت نسبت اجزا با کل، فشرده نشان دادن فضا با کم کردن فاصله‌ها، تصویر کردن اجزای اصلی و بعضی عناصر فرعی و استفاده از مجاز جز برای نشان دادن کل است (فروتن، ۱۳۸۹، ۱۴۱). برای بررسی نگاره‌ها، توجه به متن کنار نگاره، می‌تواند کمک‌کننده باشد. معماری و نگارگری هر دو نوعی تصرف در جهان هستند. نگارگری که معماری را تصویر می‌کند، تصرف معمار در جهان را با تصرف دیگری در جهان نقش می‌کند. توجه به این تصرفات پی‌درپی برای فهم نگاره ضروری است. قوانین محدودکننده معمار و نگارگر متفاوت هستند و در تحلیل معماری براساس نگاره، باید این نکات را در نظر گرفت (حیدرخانی، ۱۳۹۴، ۱۵۸). بررسی نگاره‌های نیمه نخست قرن دهم هجری، شباهت زیاد نگارگری ایران و عثمانی را نشان می‌دهد و این به دلیل الگو قراردادن نگاره‌های ایرانی در دربار عثمانی و وجود هنرمندان مهاجر ایرانی در استانبول است (فرخ‌فر، خزایی و حاتم، ۱۳۹۱، ۱۹). مطراقچی در کودکی و نوجوانی در دربار بایزید دوم تحصیل کرده (مطراقچی، ۱۳۷۹، ۱۴) و مواجهه او با نگاره‌های ایرانی در دربار عثمانی دور از ذهن نیست. با شناخت شیوه کار نقاش و میزان واقع‌نمایی او در بعضی نگاره‌هایش، می‌توان سبک او را دریافته و به سایر کارهایش نیز تعمیم داد (حیدرخانی، ۱۳۹۴، ۱۵۹).

تحلیل نگاره‌های باغی

در اکثر نگاره‌های باغی، نگارگر آنچه برای خود و مخاطبش بیشتر اهمیت دارد را با جزئیات بیشتر و دقیق‌تری رسم می‌کند (تیموری‌گرده و حیدرنتاج، ۱۳۹۳، ۱۷). در نقاشی ایرانی، چیزی بر دیگری برتری ندارد. تمامی عناصر مانند کوه و ابر و درخت و انسان دارای ارزش یکسان هستند. نقاش ایرانی برای نمایش یک موضوع، تمام آنچه در جهان است را در نقاشی خود نشان می‌دهد (شاه حسینی، ۱۳۸۸، ۱۲۵).

خارج از باغ (تیموری گرده و حیدرنتاج، ۱۳۹۳، ۱۸). منظره این نگاره از نوع دوم است. در این نگاره در هر باغچه، دو در دیده می‌شود. خط فرضی بین این دو، مطابق بر مسیر آب است. عمارات، سکوها و ایوان‌ها نیز بر روی این خط فرضی قرار دارند. رفت‌وآمد بر روی این خط، محور اصلی حرکتی را ایجاد کرده است. بر روی این خط فرضی، دو عنصر از منظره (آب و عمارت) ناظر را به ترتیب به حرکت و سکون وامی‌دارند (تصویر ۱).

دیوار دوم، در دو باغچه قابل مشاهده نیست. با پذیرش این قانون که عمارت بر روی خط فرضی بین دو در قرار دارد، می‌توان خط بین در اول و عمارت را ادامه داد و حد نهایی باغ‌ها را تخمین زد؛ و یا با قطع خط فرضی و راه بین باغچه‌ها، در مورد مکان در دوم این دو باغچه گمانه‌زنی کرد (تصویر ۲). ویژگی مشترک نگاره‌های باغی، نشان‌دادن بهترین دید و منظر در باغ است. به‌همین دلیل، عنصری مانند ایوان، کوشک و چادر یا صفا به مهم‌ترین عنصر نگاره تبدیل شده است (همان). در نگاره تصویرشده توسط مطراقچی، انواع نظرگاه، از سکو و خیمه تا ایوان و کوشک‌های چندطبقه با دقت بالایی رسم شده‌اند. آبروی بام، ناودان‌ها، قاب در و پنجره، کفسازی سکو و حتی برآمدگی وادارهای خیمه نیز قابل مشاهده هستند (جدول ۱). الگوی فضای ستون‌دار مقابل کوشک، در باغ‌های ایرانی از دوران هخامنشی با ستون‌های سنگی تا دوران صفویه با ستون‌های چوبی و پس از آن در زندیه و قاجاریه در ایوان‌های دوستونی قابل شناسایی است (عالمی، ۱۳۸۷،

مطراقچی در حمله «سلیمان قانونی» به ایران، دوبار از این شهر عبور کرده و در این مجال، سه تصویر از درگزين ترسیم کرده است. دو تصویر متعلق به خود شهر و تصویر دیگر، متعلق به باغچه‌های شهر است. در هر سه نگاره، سرسبزبودن این شهر سردسیر، به چشم می‌آید.

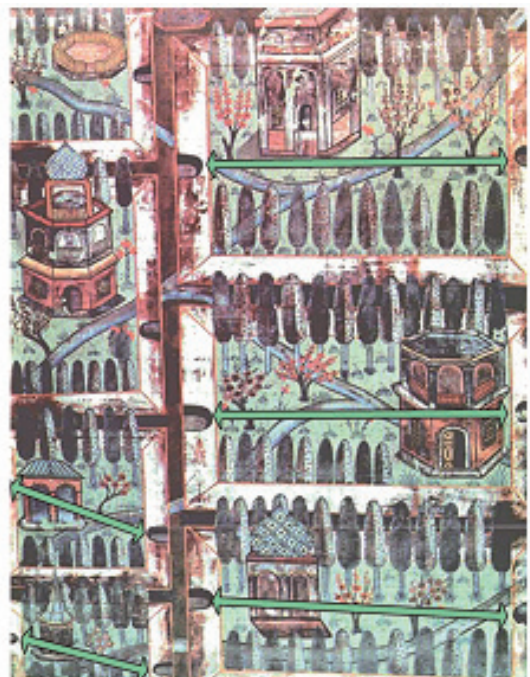
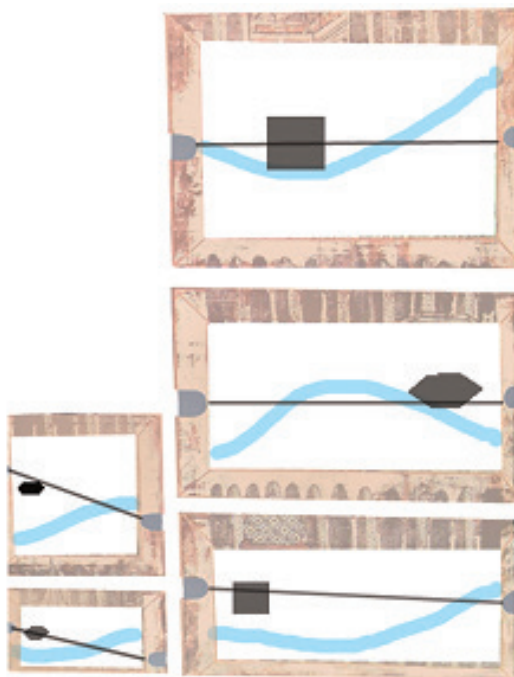
روش انجام پژوهش

پژوهش، با روش تفسیری-تاریخی با رویکرد اکتشافی انجام شده است. در این پژوهش، سند تاریخی ترسیم‌شده از باغچه‌ها، بعد از فهم زبان بیان مینیاتورهای باغی و مینیاتورهای مطراقچی و با تکیه بر اسناد نوشتاری مرتبط با زمان و مکان مینیاتور، تحلیل شده است. باغ پدیده‌ای است که از تلفیق نظام طبیعی و سامانه‌های انسان‌ساخت به وجود آمده است (شاهچراغی و اسلامی، ۱۳۸۹، ۴۴). برای بازخوانی این نگاره، هندسه باغچه‌ها در نگاره ترسیمی مطراقچی بارها تجزیه و تحلیل شده و با اطلاعات به‌دست‌آمده در مورد تاریخ درگزين و تحلیل نگاره‌های باغی تطابق داده شده است.

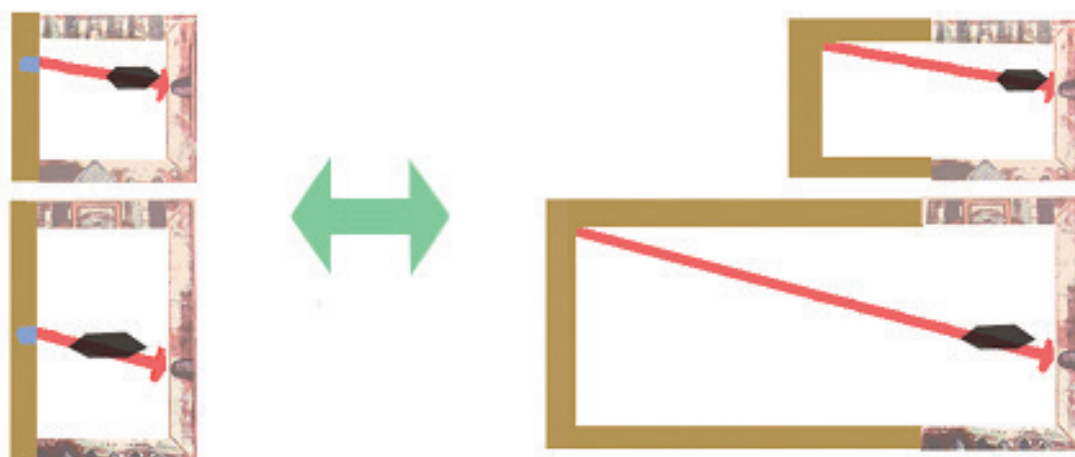
یافته‌ها

• هندسه نظر و نظرگاه

منظور از هندسه نظر، بیان ارتباط بین ناظر و منظره به صورت تصویری است. در نگاره‌های باغی دو نوع چشم‌انداز به نمایش درمی‌آید؛ یکی چشم‌اندازی از درون عمارت به باغی در پس‌زمینه و دیگری ترکیب باغ، با بنای عمارت یا طبیعت



تصویر ۱. تطابق خط فرضی بین دو در باغ با الگوی حرکت و مکت. مأخذ: نگارندگان.



تصویر ۲. گمانه‌زنی در مورد مکان در دوم و بزرگترین اندازه متصور برای دو باغ. مأخذ: نگارندگان.

در پس دیوار، راه‌های ارتباطی، منطبق بر هندسه درختان و دیوارها قرار دارند. اجتناب از قرار گرفتن در دو باغ متفاوت در مقابل هم، مالکیت روانی بر هر باغ را تثبیت کرده است. در سمت چپ در هر باغ، به راه ارتباطی باغ‌ها نظر افکنده و این احساس که بر راه نظارت وجود دارد، امنیت و آرامش خاصی بر کوچه‌باغ‌ها حاکم کرده است (تصویر ۴).

• هندسه آب‌رسانی

آب در باغ، برای تفرج و تولید استفاده می‌شود. در نگاره، آب از میانه باغچه‌ها عبور کرده است. جایی که به دلیل دوری از سایه درختان سرو، امکان رشد درختان میوه و گل وجود دارد. جریان آب تصویر شده در جهات مختلف زمین، شیب‌دار بودن زمین در جهات مختلف را نشان می‌دهد. جریان اصلی و کلی آب از بالای نگاره به سمت پایین است. پس باغ‌های دورتر، در ارتفاع بالاتری قرار دارند (تصویر ۵). محور اصلی آب در باغ فتح‌آباد تبریز که در اقلیم سرد قرار دارد و نمونه‌ای کامل از باغ ایرانی است، برخلاف باغ‌های اقلیم گرم و خشک، وارد کوشک اصلی نمی‌شود بلکه آن را دور می‌زند به استخری در پشت آن می‌ریزد (کبیرصاغر، ۱۳۸۷، ۵۰). اتفاقی که در این باغچه‌ها نیز می‌افتد و آب بدون ورود به کوشک‌ها و با عبور از مقابل آنها جریان می‌یابد. به جز یک مورد (باغ میانی سمت راست) که به نظر می‌آید آب وارد کوشک شده، از سمت دیگر آن خارج شده و جریان یافته است. این کوشک در طبقه اول، فضایی کاملاً پوشیده دارد و این فضای بسته از ورود هوای سرد جلوگیری می‌کند. قرارگیری نظرگاه رو به جریان آب، امکان بهره‌گیری و استفاده از رطوبت، خنکی (در فصول گرم سال) و زیبایی آب را فراهم می‌کند (تصویر ۶). در بالای نگاره، بر سر راه ارتباطی، منبع آبی قرار دارد (تصویر ۷) که در محدوده هیچ باغی نیست و به نظر می‌رسد که عمومی باشد. حوضی که آب با دبی کم وارد آن شده و پس

نمایش ایوان‌های ستون‌دار در طبقه اول کوشک‌های یک طبقه و طبقه دوم کوشک‌های دو طبقه، بر اهمیت تماشا در باغ صحنه می‌گذارند (نک. جدول ۱).

در ساخت نظرگاه، معماران حداکثر تلاش خود را برای افزایش دید به اطراف انجام داده‌اند. پلان‌های هشت‌ضلعی، امکان بهره‌گیری از مناظر در تمام جهات باغ را فراهم کرده است. بناهای موجود در نگاره، تنوع بالایی دارند. به تبع آن پوشش سقف این ابنیه نیز متنوع است. سه نوع سقف تخت، گنبد و شیبدار در نگاره به چشم می‌خورد. به همین ترتیب فضاها نیز متنوع هستند، از فضای باز زیر نور آفتاب تا فضای باز در سایه، فضای نیمه‌باز و پوشیده در کوشک‌ها (نک. جدول ۱). در حال حاضر، آثار معماری باقیمانده درگزین، امامزاده اظهر و امامزاده هود از سده هشت قمری هستند (اذکایی، ۱۳۹۱، ۴) که در زمان جنگ ۲۲ ساله ایران و عثمانی در سده دهم قمری نیز وجود داشته و بررسی آنها اطلاعاتی در مورد شیوه ساخت و مصالح استفاده شده در این منطقه جغرافیایی به ما خواهد داد. شباهت بنای امامزاده اظهر با نظرگاه‌های نگاره را می‌توان در داشتن شالوده‌ای سنگی تا سطح زمین و دیوارهایی از جنس آجر دانست (امامزاده اظهر ابن علی، بی‌تا). آثار باقی مانده از تزئینات معرق و معقلی به رنگ فیروزه‌ای در امامزاده هود در کنار آجری بودن دیوارها، شباهت این بنا به آنچه در نگاره‌ها به چشم می‌آید را نشان می‌دهد (معرفی امامزاده: امامزاده هود (ع) رزن، ۱۳۹۴).

• هندسه مالکیت زمین

تقسیم آب و زمین میان باغچه‌ها، به وضوح در نگاره قابل مشاهده است. برای تبیین هندسه مالکیت زمین، سه عنصر راه‌های ارتباطی، دیوار و درختان همیشه‌سبز به کاررفته است. در محیط هر باغچه، درختان سرو کاشته شده و پس از آن دیواری دورتادور درختان ساخته شده است (تصویر ۳).

جدول ۱. جزئیات قابل استخراج از نظرگاه‌ها. مأخذ: نگارندگان.

نوع نظرگاه	اجزای معماری									
سکو										
خمیه										
ایوان										
کوشک یک طبقه										
کوشک دو طبقه										
کوشک سه طبقه										

میوه به عنوان تولیدات اصلی باغ، در میانه باغ، و دور از سایه، کاشته شده‌اند. برای فرار از گرمای تابستان و تحمل سرمای زمستان نیاز به وجود خنکای سایه و گرمای نور به صورت هم‌زمان، در باغ حس می‌شود. درختان همیشه سبز، سایه دائمی و درختان فصلی، خنکای تابستانی و گرمای زمستانی را به سمت باغ فرامی‌خوانند (تصویر ۸). نور و سایه، با رنگ‌های

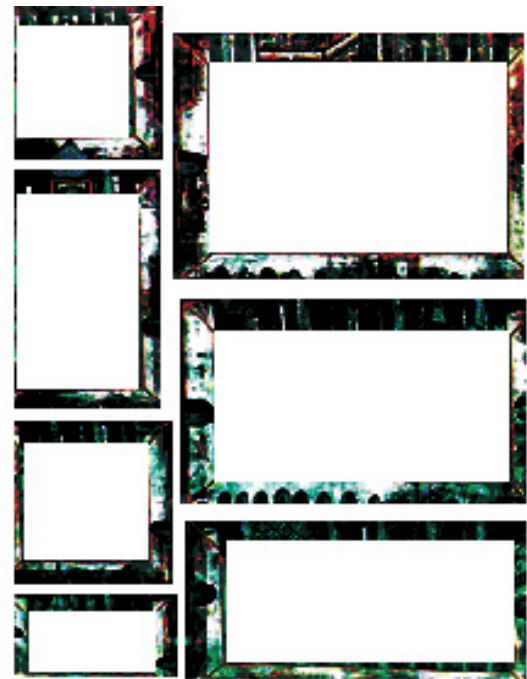
از پرشدن، برای آبیاری استفاده می‌شود. با توجه به اینکه این حوض در ارتفاع بالاتر نگاره قرار گرفته است، این احتمال که حوض در محل ظهور چشمه‌ای در کنار کوهپایه‌ای قرار دارد، بسیار تقویت می‌شود.

• هندسه نوررسانی

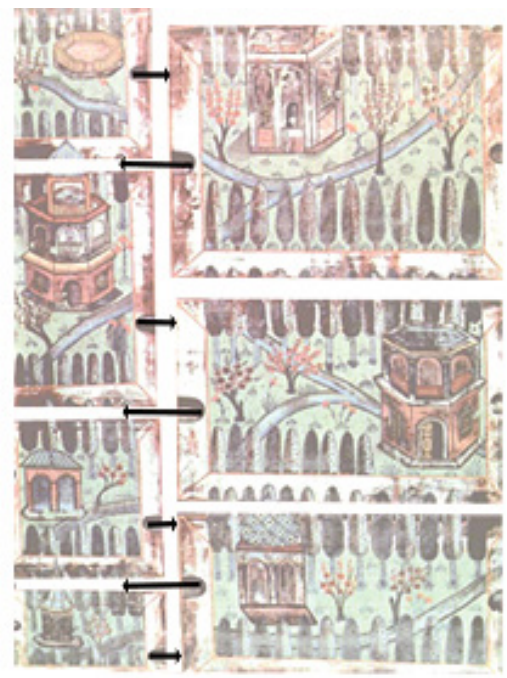
یکی از نیازهای اساسی برای رشد گیاهان، نور است. درختان

قرار دارد. قبل تر ثابت شد که قسمت بالای نگاره ارتفاع بالاتری نسبت به پایین آن دارد و حوض ترسیم شده در بالای نگاره به عنوان شاهد این مدعا بیان شد (نک. تصویر ۷). بنابراین این باغها روی شیب و رو به شمال یا جنوب جغرافیایی قرار دارند. اگر شیب رو به شمال باشد، باغچه‌ها از نور خورشید محروم

سیر بر روی درختان و عمارت‌های نگاره به نمایش درآمده است. نوری که سمتی از درخت را روشن و سمت دیگر را در سایه فروبرده است، نشان دهنده نور صبح زود یا هنگام غروب آفتاب است (تصویر ۹). با تمرکز بر این واقعیت، راست و چپ نگاره، جهات شرق و غرب هستند. شمال نگاره در بالا یا پایین آن



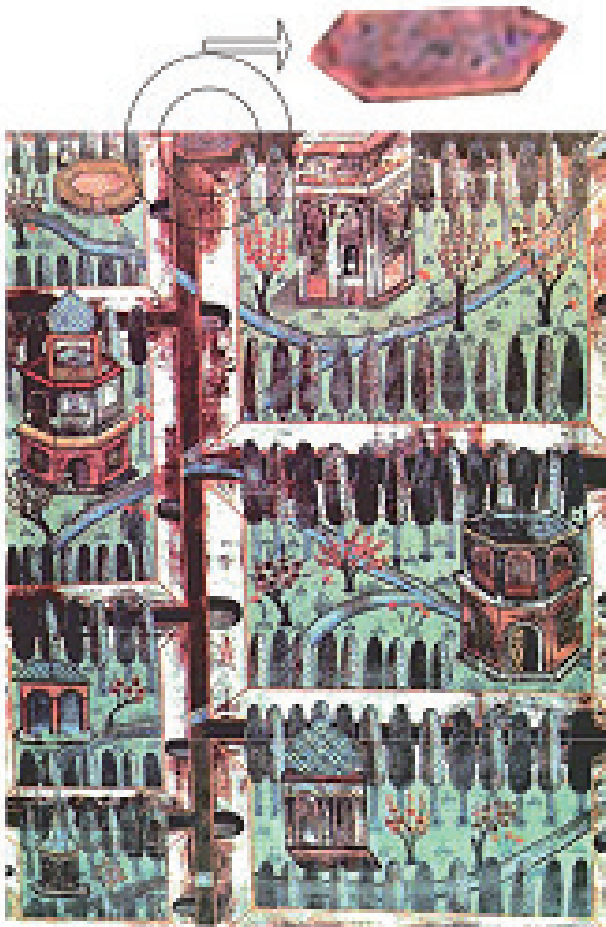
تصویر ۳. هندسه مرزبندی باغها با دیوار و درختان سرو. مأخذ: نگارندگان.



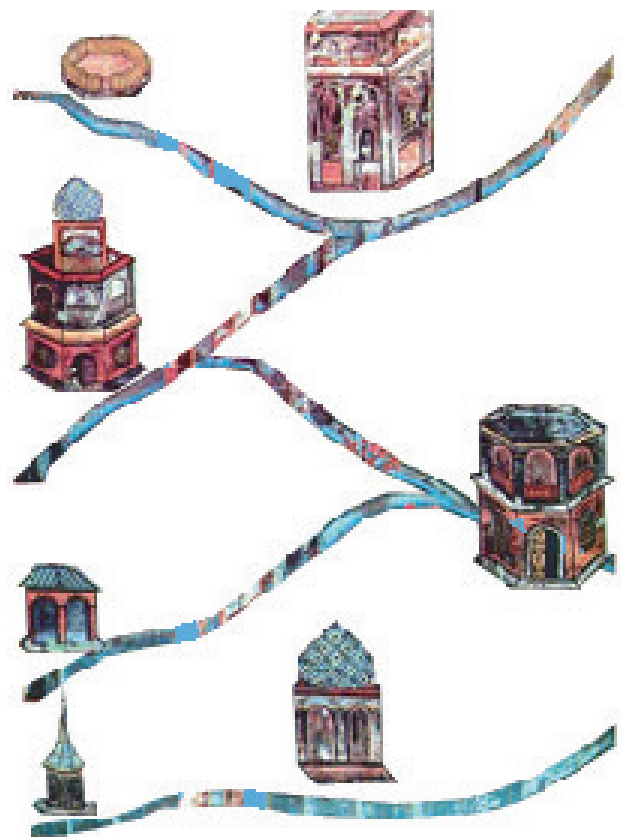
تصویر ۴. هندسه زمین هر باغچه و راههای ارتباطی. مأخذ: نگارندگان.



تصویر ۵. هندسه مالکیت و تقسیم آب برای تولید. مأخذ: نگارندگان.



تصویر ۷. حوض ذخیره آب. مأخذ: نگارندگان.



تصویر ۶. هندسه مالکیت آب برای تفرج. مأخذ: نگارندگان.

و دقت بیشتر در جزئیات و ارتباط آنها نیز، می‌توان تدابیر سازندگان باغ‌ها برای ایجاد آرامش و آسایش در آنها را دریافت. کاشت درختان میوه نزدیک منبع آب و با فاصله مناسب جهت دریافت نور خورشید که در این اقلیم توجه به آن حیاتی است و استفاده از پلان‌های هشت‌ضلعی در نظرگاه‌ها، برای استفاده ۳۶۰ درجه از مناظر باغ و تعقیب نور خورشید در طول روز، همچنین استفاده از پلان‌های فشرده، برای ایجاد کمترین سطح مرتبط با هوای سرد در این اقلیم به جای ایجاد باغ‌های دارای حیاط میانی، از موارد مناسب‌سازی باغ برای این اقلیم است. استفاده از عوامل طبیعی مانند شیب زمین، جهت انجام امر پیچیده تقسیم آب و بهبود کار تقسیم آب با ایجاد راه‌آب‌ها و قراردادن استخر برای جمع‌آوری آب در بالاترین ارتفاع، به علاوه استفاده از سیستم راه‌ها، عوامل معماری چون دیوار و حصار باغ‌ها، در کنار سیستم کشت درختان بلند در مرز باغ‌ها به منظور تفکیک زمین‌ها و حفظ حریم‌ها، تدابیری است که برای رفع مزاحمت در استفاده از منابع مشترک و استفاده راحت‌تر از منابع اختصاصی به کار رفته است. این پژوهش با مطالعه هندسه باغ از روی منبعی معتبر و بسیار نزدیک به واقعیت، اطلاعات ارزشمندی را برای طراحی فضای سبز متناسب با اقلیم و فرهنگ، در زندگی معاصر در اختیار معماران و شهرسازان قرار می‌دهد.

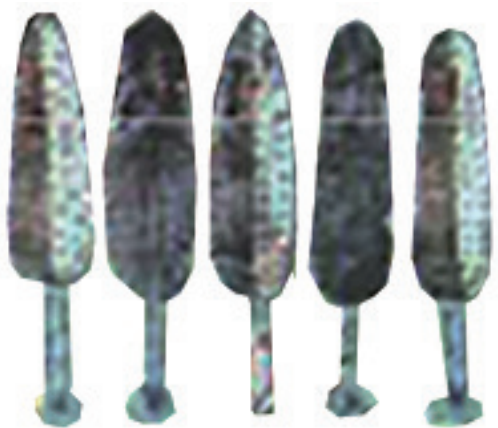
می‌مانند و به لحاظ اقلیمی، قرارگیری روی شیب رو به شمال منتفی است. در نتیجه، شمال نقشه در بالا قرار دارد.

• کاربرد باغچه‌های درگزین

براساس آنچه در نگاره باغچه‌های درگزین از جمله هندسه منظم، گیاهان و دیوارهای محصورکننده، نظرگاه‌های بلندمرتبه و رو به آب و گیاهان مشخص است، این باغ، تفریحی است و با توجه به آباد بودن درگزین در آن دوره، وجود باغ‌های تفریحی دور از ذهن نیست.

بحث و نتیجه‌گیری

هندسه به نمایش درآمده در نگاره ترسیمی نصوص مطراچی از باغچه‌های درگزین، حاوی اطلاعات ارزشمندی در مورد معماری باغ و باغچه است. سیستم کاشت درختان و محل قرارگیری و هندسه پلان نظرگاه‌ها، حرکت آب بر روی زمین و منابع تأمین آب، و تقسیم عادلانه آب میان باغچه‌ها، تقسیم‌بندی شبکه‌ای زمین‌ها و تعیین مرز بین باغچه‌ها، نمایش انواع نظرگاه با جزئیات دقیق معماری آنها، به صورت مستقیم از نگاره دریافت می‌شود. با بررسی ارتباط میان هندسه اجزای معماری و هندسه طبیعت مصنوع باغ، اطلاعاتی در مورد ارتباط میان ناظر و منظره، جهت شیب زمین، جهات جغرافیایی و سیستم آبرسانی به دست آمده است. با بررسی



تصویر ۹. نور شدید در سمت راست و سایه در غرب. مأخذ: نگارندگان.



تصویر ۸. نور و سایه ایجادشده با درختان. مأخذ: نگارندگان.

پی‌نوشت‌ها

۱. «پروفیسور یورداین: مینیاتورها ... بدون هیچ مبالغه‌ای براساس عینیات ترسیم شده‌اند. آلبرت گابریل: تصاویر می‌توانند به عنوان نقشه‌های شهری استفاده شوند. علاوه بر اطلاعات مربوط به توپوگرافی، نشانگر نوع معماری از دیدگاه عثمانی نیز هستند. والتر دنی: برخی آرامگاه‌ها، به خصوص آنها که در شهرهای بزرگ قرار دارند، از نظر معماری و توپوگرافی با واقعیت، تطابق دارند. فرانتز تاشنر: [این کتاب] تنها سند مهم شهرسازی قرن ۱۶ میلادی در خاور نزدیک از دیدگاه معماری و توپوگرافی است» (جعفری و بلیان اصل، ۱۳۹۳، ۳۷).
۲. Engelbert Kaempfer
۳. Jean Chardin

فهرست منابع

- ازکایی، پرویز. (۱۳۹۱). *از درگزين تا كاشان*. تهران: سوره تماشاء.
 - امام‌زاده اظهار ابن علی. (بی‌تا). تاریخ مراجعه: ۱۳۹۷/۶/۶. قابل دسترس در: <http://fa.wikishia.net/>
 - بانی مسعود، امیر. (۱۳۸۶). بازسازی نقشه باغ شمال براساس اسناد و مدارک دوره قاجار. *هنرهای زیبا*، ۲۹(۲۹)، ۶۹-۷۸.
 - تیموری‌گرده، سعیده و حیدرنتاج، وحید. (۱۳۹۳). *نظرگاه*، عنصر اصلی تصویرشده از باغ در نگاره‌های نمایش‌دهنده باغ ایرانی. *باغ نظر*، ۱۱(۳۰)، ۱۵-۲۶.
 - جعفری، الهام و بلیان اصل، لیدا. (۱۳۹۳). بازخوانی تاریخی شهر خوی در دوره صفوی با استناد بر مینیاتور مطراچی از دیدگاه سیاحان. *پژوهشنامه تاریخ*، ۹(۳۵)، ۳۳-۵۶.
 - حجت، عیسی و ملکی، مهدی. (۱۳۹۱). هم‌گرایی سه گونه بنیادین هندسی و پیدایش هندسه مسجد ایرانی. *هنرهای زیبا*، ۱۷(۴)، ۵-۱۶.
 - حناچی، پیروز و نژاد ابراهیمی، احد. (۱۳۸۵). بازخوانی میدان صاحب‌آباد از روی تصاویر شاردن و مطراچی براساس متون تاریخی، از شکل‌گیری تا دوره صفویه. *هنرهای زیبا*، ۲۵(۲۵)، ۳۵-۴۴.
 - حیدرخانی، مریم. (۱۳۹۴). گزارش علمی: نقاشی ایرانی در مقام منبع تاریخ معماری ایران. *مطالعات معماری ایران*، ۴(۷)، ۱۵۱-۱۶۳.
 - - حیدری، مرتضی؛ معین‌الدینی، محمد و عصار کاشانی، الهام. (۱۳۸۹). مناظر و مرایا در نگارگری ایرانی. *کتاب ماه هنر*، ۱۴۰(۱)، ۵۸-۶۵.
 - شاهچراغی، آزاده و اسلامی، سیدغلامرضا. (۱۳۸۹). بازخوانی ارتباط «انسان-طبیعت» از طریق بررسی نماد باغ در آثار نقاشی معاصر ایران. *انجمن علمی معماری و شهرسازی ایران*، ۱(۱)، ۴۳-۵۳.
 - شاه حسینی، بهنام. (۱۳۸۸). *گردش در طبیعت در نگارگری ایرانی*.
- فرهنگ مردم، ۱۲(۲۹ و ۳۰)، ۱۲۳-۱۳۰.
- شیبانی، مهدی و هاشمی‌زادگان، سیدامیر. (۱۳۹۵). *باغ ایرانی هستی‌نوشونده*. *باغ نظر*، ۱۳(۴۵)، ۵-۱۲.
 - عالمی، مهوش. (۱۳۸۷). *باغ‌ها و حیاط‌های ایرانی (رویکردی به طراحی معماری معاصر)*، (ترجمه میثم یزدی). *گلستان هنر*، ۱۱، ۱۰۶-۱۱۲.
 - فرخ‌فر، فرزانه، خزایی، محمد، حاتم، غلامعلی. (۱۳۹۱). نگارگری عثمانی با رویکرد به دستاوردهای هنری ایران (بررسی تطبیقی نگارگری عثمانی و نگارگری ایران نیمه نخست قرن دهم هجری). *هنرهای زیبا*، ۴(۴۹)، ۱۹-۳۰.
 - فروتن، منوچهر. (۱۳۸۴). درک نگارگران ایرانی از ساختار فضای معماری ایران (دوره‌های ایلخانی و تیموری و اوایل صفوی، ۶۱۹ - ۹۹۵ ق / ۱۲۱۸ - ۱۵۸۷ م). *خیال*، ۱۳(۱۳)، ۷۰-۸۳.
 - فروتن، منوچهر. (۱۳۸۹). زبان معمارانه نگاره‌های ایرانی (بررسی ویژگی‌های نگاره‌های ایرانی به عنوان اسناد تاریخی معماری اسلامی ایران). *هویت شهر*، ۴(۶)، ۱۳۱-۱۴۲.
 - کبیرصابر، محمدباقر. (۱۳۸۷). *تعامل طرح و طبیعت در باغ فتح‌آباد تبریز*. *گلستان هنر*، ۱۱(۱۱)، ۴۸-۵۴.
 - کیوانی، شادان. (۱۳۸۲). تحول منظره در نگارگری ایران. *کتاب ماه هنر*، ۶۳ و ۶۴، ۱۰۲-۱۰۷.
 - گودرزی، مصطفی و حلیمی، نگاره. (۱۳۸۵). پژوهشی پیرامون طبیعت در نگاره‌های ایرانی. *خیال شرقی*، ۳(۳)، ۸۱-۸۸.
 - مطراچی، نصح. (۱۳۷۹). *بیان منازل (ترجمه رحیم رئیس‌نیا)*. تهران: سازمان میراث فرهنگی کشور.
 - معرفی امام‌زاده: امام‌زاده هود(ع) رزن. (۱۳۹۴). تاریخ مراجعه: <https://hamedan.oghaf.ir/news/view-171582.aspx>
 - ملکی، توکا. (۱۳۸۵). *باغ ایرانی در نگارگری ایران*. *کتاب ماه هنر*، ۱۰۱ و ۱۰۲، ۶۰-۶۵.
 - Ayduz, S. (2009). *Nasuh Al-Matrakî: A noteworthy Ottoman artist-mathematician of the sixteenth century*. Retrieved August 28, 2018, from <https://muslimheritage.com/nasuh-al-matrakia-noteworthy-ottoman-artist-mathematician-of-the-sixteenth-century/>.
 - Kösebay, Y. (1998). *An interpretive analysis of Matrakçı Nasuh's Beyan Menazil: translating text into image*. Unpublished

COPYRIGHTS

Copyright for this article is retained by the author(s), with publication rights granted to the Bagh-e Nazar Journal. This is an open-access article distributed under the terms and conditions of the Creative Commons Attribution License (<https://creativecommons.org/licenses/by/4.0/>).



نحوه ارجاع به این مقاله
بلالی اسکویی، آزیتا و محمودی، رؤیا. (۱۳۹۹). تحلیل تفسیری «باغ» در نگاره «باغچه‌های درگزين» مطراچی. *باغ نظر*، ۱۷(۸۴)، ۲۹-۳۸.



DOI: 10.22034/bagh.2019.155928.3853

URL: http://www.bagh-sj.com/article_106755.html