

بهشهر

● سلمان مصباح نمینی

کارشناس ارشد معماری (دانشگاه بین‌المللی امام خمینی-تورون)
دانشجوی کارشناسی ارشد معماری منظر (دانشگاه تهران)

● چکیده

باغ ایرانی مظفر قدرتمند معنوی است. مفهوم مقدس‌گاه در دوران قبل از اسلام و بعد از آن به نوعی باغها را تصویب بهیشت بر زمین معرفی می‌کرده باعث شده که در جای‌جای این‌سازمین ما شاهد باغهای زیبایی باشیم. یک نمونه از این باغهای زیبا مجموعه باغهای بهشهر در استان مازندران است. استانی که خود مجموعه‌ای از این باغهای زیبای خداوند است.

در این مقاله ابتدا این باغها از نظر تاریخی مورد مطالعه قرار گرفته شده‌اند و سپس بطور اجمالی تغییراتی که در هر دوره بر روی این باغها به وجود آمده شرح شده است و در نهایت نقشه‌هایی برای سیستم آبرسانی و مجموعه باغها ارائه شده است.

● واژگان کلیدی

اشرف‌البلاد - باغ ایرانی - مجموعه باغهای اشرف - صفوی

■ مقدمه

نوشته‌های مورخین و تحلیل معماری باغ ایرانی به بازآفرینی تصویری و نمایش چگونگی مجموعه باغهای بهشهر در دوران اول ساخت خود دست یابد. بهشهر (اشرف‌البلاد)

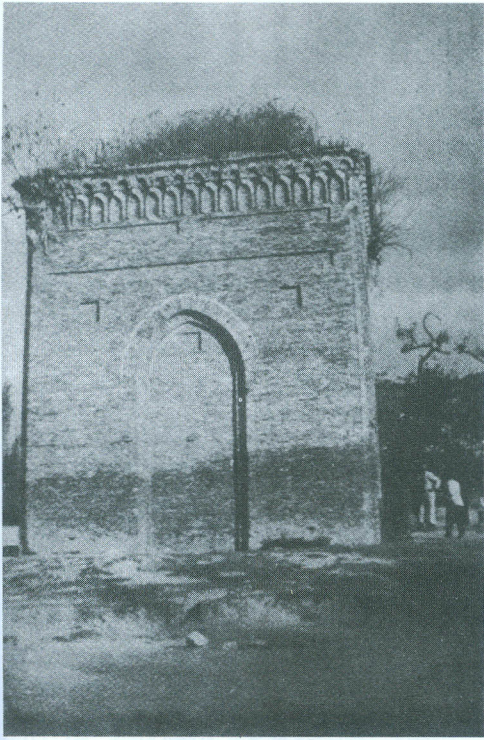
بهشهر امروز شهری است با تاریخی طولانی. دیوار تمیشه، شبه جزیره میانکاله، غار هوتو، آتشکده کوسان و عناصر تاریخی و باستانی دیگر هر کدام خبر از قدمت این منطقه می‌دهد.

با مطالعه مدارک موجود و اسناد تاریخی این طور استنباط می‌گردد که تمام یا قسمتی از شهرستان فطوی بهشهر با نامهای: کیود جامه، پنجاه هزار، پنج هزاره، هزار خرب، کلباد، قره طغان معروف بوده است. مثلا مولف تاریخ طبرستان محمد بن اسفندیار (سال ۶۱۳ قمری) می‌نویسد:

بعد از آنکه خسرو اول انوشیروان (۵۲۱ تا ۵۷۹ میلادی) به کمک اولاد سوخرا از جنگ هیاطله (عنصر زرد در شمال شرقی ایران) فاتح در آمد و قارن پسر سوخرا را ولایت او میدواره کوه (جنوب آمل) و فری (یکی از دهستانهای با صفای هزارجریب در دودانگه) و لغور

باغهای ایرانی در جهان شهره‌اند. باغ ایرانی مظفر قدرتمند معنوی است. زمانی که محدوده مال‌های دانشی بشر از کناره‌های برکت خیز فارس و کارون فراتر نمی‌رفت باغ ایرانی انقلابی در صنعت آبرسانی عرضه می‌کرد. مفهوم مقدس‌گاه در دوران قبل از اسلام و نیز بعد از آن که به نوعی باغها را تصویر بهیشت بر زمین معرفی می‌کرده باعث شده که در جای‌جای این سرزمین ما شاهد باغهای زیبایی باشیم که بسیاری نیز از یادها رفته‌اند.

یکی از این نمونه‌ها که به دست فراموشی سپرده شده و در کمتر جایی از زمینهای شگفت‌انگیز آن سخن گفته شده مجموعه باغهای بهشهر است. بهشهری که روزی اشرف‌البلاد خوانده می‌شده است. آثار بر جای مانده از مجموعه باغهای تاریخی بهشهر که غالباً به دوره صفویه تعلق دارند در حدی است که تصویری مبهم از چگونگی آنها بدست می‌دهد. لکن در خلال برخی نوشته‌های تاریخی و سفرنامه‌ها می‌توان شکوه و عظمت دوران قدیم آنها را تجسم کرد. این مقاله در نظر دارد از طریق بهره‌گیری از آثار باقی مانده،



۱. مرقد دو تن از سادات بابلکان در کوسان (ستوده، ۱۳۶۶)

سوادکوه) و آمل داد و او را با خویش به طبرستان آورد، مدتی در تمیشه (خاور طبرستان) اقامت نمود و در آنجا عمارت بنا نهاد. و یا در کتاب طبرستان ابن اسفندیار باز کلمه پنجاه هزار که درست با منطقه شهرستان بهشهر یعنی با بخشهای قره طغان و گلوگاه تطبیق می کند، این طور آمده است:

اصفهد خورشید را سپهداری بود قارن نام که به پنجاه هزار و میانه رود (میانه رود فعلی)، قصبه قارن بدو منسوب است.

علاوه بر نمونه های فوق در کاوشهای باستانشناسی که در تپه های شمالی رستم کلا (غرب بهشهر) بعمل آمده است آثاری متعلق به ۲۰۰۰ سال قبل از میلاد مسیح نیز بدست آمده است. (مهندسان مشاور طرح و پژوهش، ۱۳۵۱)

■ مکانهای تاریخی و آثار باستانی منطقه بهشهر

۱- غارها

از میان غارهای باستانی موجود در این ناحیه، دو غار به طور دقیق تر مورد مطالعه قرار گرفتند: الف- غار کمربندی: واقع در ۲ کیلومتری غرب بهشهر نزدیک تروجن، که از نظر تاریخی متعلق به دوره میان دورانهای میانه سنگی و نوسنگی است.

ب- غار هوتو، همجوار غار کمربند نزدیک تروجن. مطالعات و کاوشهای باستان شناسی نشان می دهد که اسکلت انسانی که در آنجا یافت شده اند احتمالاً متعلق به ۷۵۰۰۰ سال پیش از میلاد است. آثاری که از غارهای کمربند و هوتو پیدا شده همگی مکمل یکدیگرند و امکان بررسی تحول وجود انسان از دورانهای یخبندان تا عصر حاضر در مازندران را فراهم می سازند. (مهندسان مشاور طرح و پژوهش، ۱۳۵۱)

۲- دیوار تمیشه

در دوره ساسانیان انوشیروان ساسانی دیواری آجری از کوه تا دریا در مشرق تمیشه بنا کرد تا مانع غارت طبرستان بدست ترکان شود. به روایت تاریخ آذربای دیوار و باروی آن در جریان حمله مغول ویران گردید.

۳- آتشکده کوسان

طوسان را طوس نودر - سپهسالار شاه کیخسرو - در پنجاه هزار ساخت. ابتدا این محل را طوسان و سپس کوسان خواندند.

در مغرب مرقد سادات بابلکانی کوهی به نام آتش پرست است در دامن این کوه چهار پنج هزار زمین زراعی است که بر آن درختان انار کاشته و زراعت می کنند. در غرب این اراضی دره باریکی است که اراضی را از دامنه های غربی جدا می کند. چندین سنگ مکعب شکل در این اراضی است. در جنوب آتشکده دو درخت زیتون کهنسال بود که اهالی ریشه کن کرده اند. سه تپه منفرد که ظاهراً باقیمانده بناهای قدیمی بود نیز به جای بود.

بر بالای دو تپه یکی دو قبر بود که نشان می داد این دو تپه مدتی گورستان بوده است. آثار این تپه ها که فعلاً بر آنها زراعت می شود باقی است. در فاصله شش هفت کیلومتر جنوب این اراضی قلعه قدیمی است که درختان جنگلی آن را پوشانده است. هنگام شیار اراضی آتشکده دو سه آجر قالب بزرگ دوران ساسانی پیدا شده است. (ستوده، ۶۹۳: ۱۳۶۶)

لذا این منطقه با داشتن توانمندیهای مناسب طبیعی و زیستی، از دیر باز مورد توجه فرمانرایان و حاکمان بوده و به همین دلیل رقابتهای بسیاری برای به دست آوردن آن، در دوره های مختلف صورت گرفته چرا که در دوره های قبل از اسلام دارای اهمیت ویژه ای بوده است. پس از گسترش اسلام به سمت سرزمینهای شرقی به دلیل شرایط سخت طبیعی و وجود کوهها و ارتفاعات (به مثابه پناهگاه امن) مدتها طول کشید تا این خطه فتح شود و از سرزمین های اسلامی به شمار آید. پیش از دوره صفویه، مرعشیان در این ناحیه فرمانروایی داشتند. قیام سادات مرعشی با تسلط سید قوام الدین مرحله جدیدی که از اواسط قرن هشتم تا اواخر قرن دهم قمری ادامه داشت در این سرزمین آغاز شد. (ریاحی، ۱۳۸۲: ۶۱)

در اواخر قرن دهم قمری امرای سلسله صفویه که

تشکیل حکومت مرکزی در سراسر ایران را مد نظر داشتند، با عزل میرمیرادین میرزا (از سادات مرعشی) به قیام سادات در مازندران پایان دادند. (ریاحی، ۱۳۸۲: ۶۴)

از زمان شاه عباس اول است که این شهر اشرف البلاد نامیده شده و مورد توجه شاه قرار می گیرد.

■ شکوفایی بهشهر در عهد صفوی

شاه عباس اول در سال ۱۰۲۱ ه. ق. متوجه مازندران شد. وجود خصوصیات منحصر به فرد بهشهر از قبیل:

- نزدیکی کوه و دریا به طوریکه امکان مشاهده مناظر بدیع را فراهم می کند. (از کوه به دریا و از دریا به کوه)
- پوشش گیاهی غنی و زیبایی منطقه
- وجود شبه جزیره زیبای میانکاله
- نزدیکی به محل تولد مادر شاه (التهپه)
- نزدیکی به فرح آباد که شکارگاه شاه بوده است
- دلایل سیاسی و نظامی، از جمله سیاست عدم تمرکز در پایتخت و توجه به سایر شهرهای ایران، خاصه مازندران و استرآباد که به یک تعبیر می توان آنها را دروازه های شمالی و شمال شرقی ایران در زمان صفویه به شمار آورد، باعث شد که توجه شاه به این منطقه جلب شده و به عمران و آبادانی آن همت گمارد.

مردم نیز به این شهر آورده شده و در آن سکنی گزیدند. مولانا محمود بهشتی گیلانی نیز این را در تاریخ بنای اشرف به نظم در آورده است:

خسرو آفاق شه کامیاب آن محک باطن هر خوب و زشت کرد چو در اشرف مازندران طرح بنائی به صفا چون بهشت از ره اقبال ز ضیض قدم آب و گلشن با گل و عنبر سرشت دست سعادت پی زتاریخ آن برد و او دولت اشرف نوشت!

شاه عباس فرمان به ساخت مجموعه باغهایی در اشرف داد، وقتی پیتر دلاواله در سال ۱۰۲۷ وارد اشرف شد آن را چنین توصیف کرد:

اطراف این شهر باز است بجز قصر شاهی که هنوز ساختمان آن به اتمام نرسیده و باغهای مربوط به آن و یک خیابان پر از دکان و خانه های چندی که بدون نظم و ترتیب در وسط درختان ساخته شده و اطراف آنها را زمینهای وسیعی احاطه کرده دیگر چیزی در آن وجود ندارد. جمعیت این شهر کم نیست زیرا شاه خیلی از طوایف را بدانجا کوچ داده است. بخصوص موقعی که خود او در آنجاست به تعداد ساکنین محل افزوده می شود.

در این محل چشمه های آب شیرین و زلال زیاد است و به اندازه ای درخت در آنجا وجود دارد که خانه ها در میان آنها گم شده است. (ستوده، ۱۳۶۶: ۶۱۸)

پیتر دلاواله تردید داشت که اشرف را شهری در میان

جنگل بنویسد و یا جنگلی که به علت سکونت افراد حالت شهری به خود گرفته است.

در ضمن شاه بر فراز ارتفاعات البرز و در سه کیلومتری جنوب شرقی اشرف مجموعه زیبای عباس آباد را به وجود آورد. این مجموعه به لحاظ ارتفاعی آب و هوای مطبوعتری دارد و کاملاً مسلط بر مناظر اطراف بوده و شامل کاخ شاهی، محوطه گلپاغ و آب بندان عباس آباد بوده است.

مجموعه باغهای بهشهر و این مجموعه به هم مربوط و در حقیقت یک مجموعه و در خدمت شاه بوده است. فریزر در سال ۱۲۳۸ در باره باغهای اشرف اینگونه می نویسد:

مجموعه باغهای اشرف با دیوارهای بلندی از هم جدا می شوند و برای ورود به هر یک از این باغها باید از دروازه آن عبور کرد. این مجموعه از ۶ قسمت جداگانه تشکیل شده است که هر کدام باغی جداگانه داشته است. ۵ قسمت آن محصور به دیوارهای مستحکم و به نامهای زیر خوانده می شدند:

باغ شاهی، باغ صاحب الزمان، باغ حرم، باغ خلوت و باغ تپه، پایین اینها و بیرون محیط محصور اما متصل به آن باغ و عمارت چشمه. (ستوده، ۶۳۷: ۱۳۶۶)

امروزه از این دیوارها و دروازه ها اثری باقی نمانده است.

با اینکه هر باغ از باغ دیگر جدا می شد ولی پیوستگی و ارتباط بین آنها کاملاً مشهود و محسوس بود و عمارتها نقش عناصر گذر فضایی بین دو باغ مجاور را بازی می کردند.

این ارتباط و پیوستگی فقط در مجموعه باغهای داخل شهر به پایان نمی رسید بلکه راههای شاه عباسی این مجموعه باغ و مجموعه عباس آباد را چون دانه های تسبیحی به هم متصل می کردند.

یک راه سنگفرش پس از عبور از چشمه عمارت به البته می رفت و از آن به مجموعه عباس آباد می رسید. در بالای تپه ای و مسلط بر شهر در زمان شاه عباس دوم کاخ صفی آباد بنا شد، این کاخ نه تنها ارتباط عناصر قبلی را تضعیف نکرد بلکه خود نیز به این مجموعه پیوست.

در نهایت این مجموعه مجموعه زیبایی از باغ در باغ را به وجود آورد که در عین کثرت، وحدت در آن دیده می شود.

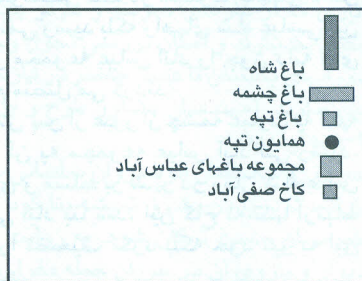
بر اساس گفته مورخین این شهر در بدو تاسیس شامل بخشهای زیر بوده است.

- ۱- بخش اصلی شهر که شامل عمارت سلطنتی در محل شهرداری کنونی بود.
- ۲- مجموعه عباس آباد تفرجگاه شاه عباس
- ۳- مجموعه صفی آباد
- ۴- باغها و تاسیسات همایون تپه که در زمان شاه عباس دوم در شمال شهر به وجود آمد.



۲. موقعیت باغهای تاریخی بهشهر ماخذ: مرکز سنجش از راه دور-۱۳۸۲

نقشه راهنما:



■ باغهای تاریخی بهشهر

با اینکه امروزه ارتباط این مجموعه باغها از بین رفته است اما با مطالعه این باغها از روی نسخ تاریخی و احیای وضع موجود شاید بتوان روحی در کالبد این آثار گرانبها دمید.

باغ شمال

ملگنوف معتقد بود که باغ شمال زیستگاه کنیزکان بوده است. (گلزاری، ۱۳۶۴: ۸۹)

هنوی (۱۱۵۴ قمری) نیز این باغ را چنین شرح می دهد این دروازه به خیابان طویل گشوده میشود که در هر

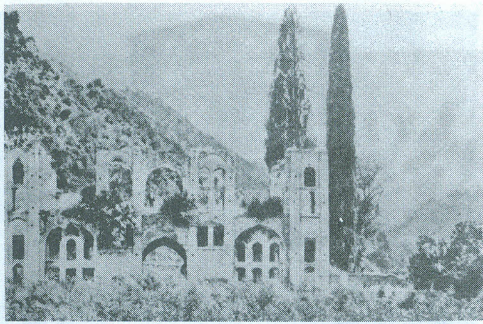
طرف خیابان سی ساختمان برای گارد سلطنتی بنا شده است، این قسمت ورودی به باغ شاهی و در حقیقت باغ شمال است. (ستوده، ۱۳۶۶: ۶۳۱) امروزه باغ شمال از بین رفته است.

باغ تپه

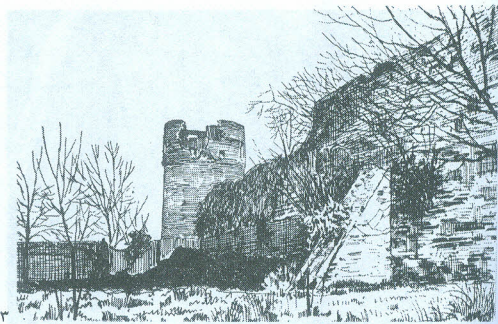
پیترو دلواله (۱۰۲۷) از باغی می نویسد که برای زنان شاه ساخته شده و دورتادور آن دیوار قطوری که دارای برج و بارو است. محوطه آن پر از درختان خوشبو بوده است و در وسط باغ جایی که خیابانها همدیگر را قطع می کند عمارتی هشت گوش کوچک و بلند مختص زنان بوده است و در خیابانها آب در نهرهای متعددی جاری بوده و در ضمن کف خیابانها نیز سنگفرش بوده است. فریزر (۱۲۳۸) مینویسد که پلکانی در زاویه جنوب شرقی باغ است که به باغ چشمه می رود که بر سطحی پایینتر قرار دارد. (ستوده، ۱۳۶۶: ۶۴۱)

باغ صاحب الزمان

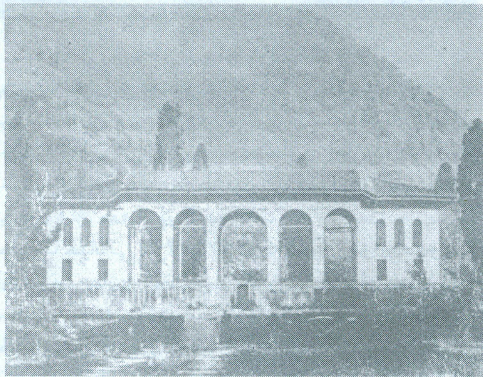
ملگنوف به نقل قول از هنوی در بازدید وی از این باغ در سال ۱۱۵۴ قمری می نویسد: سفره خانه در عمارت صاحب الزمان بوده که برای حرمت آزرم بی شمشیر بدانجا درون آمدندی. (ستوده، ۱۳۶۶: ۶۳۲) بالای سردردروازه های باغها شیر و خورشید بوده



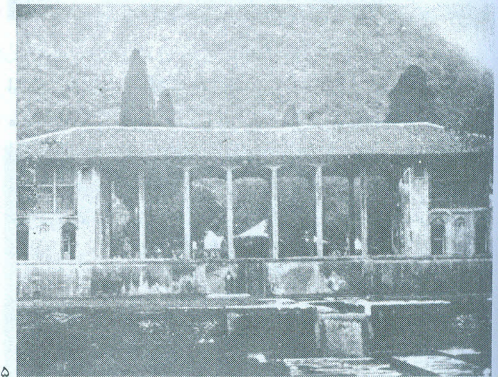
۴



۳



۶



۵

است.

پس از شاه عباس کسانی دیگر نیز در این عمارت منزل گزیدند: شاه صفی (۱۰۳۸ تا ۱۰۵۲) - عادل شاه (۱۱۶۰ تا ۱۱۶۱) - محمد حسن خان پدر آقا محمد خان قاجار (۱۱۶۲ تا ۱۱۹۳) (ستوده، ۱۳۶۶: ۶۳۳)

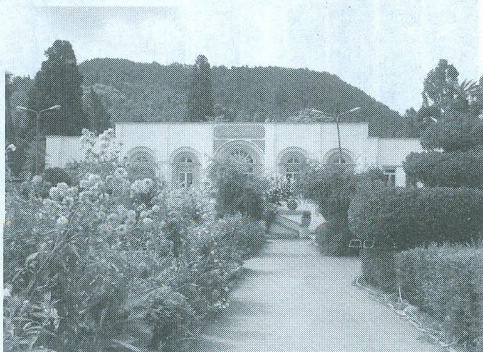
باغ شاه

باغ شاه در حقیقت هسته اصلی این باغها بوده و دیوانخانه در آن قرار داشته است.

پیترو دلواله در سال ۱۰۲۷ قمری درباره باغ شاه چنین می نویسد:

این باغ عبارت از مربعی است که در انتهای جلگه در

۳. نمای باغ تپه و دیوار و برج آن (ستوده: ۱۳۶۶)
۴. قصر و باغ صاحب الزمان (ستوده: ۱۳۶۶)
۵. دوره نادر شاه) عکس تالار چهل ستون اشرف که از سمت شمال انداخته شده است (ستوده: ۱۳۶۶)
۶. (دوره ناصرالدین شاه) دورنمای تالار و اطاقهای جنبین عمارت چهل ستون اشرف (ستوده: ۱۳۶۶)
۷. (دوره پهلوی اول) عمارت چهل ستون بعد از تعمیر (ستوده: ۱۳۶۶)
۸. (۱۳۸۳ شمسی) عمارت چهلستون



۸

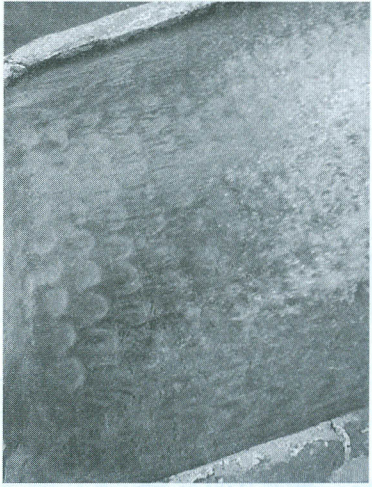
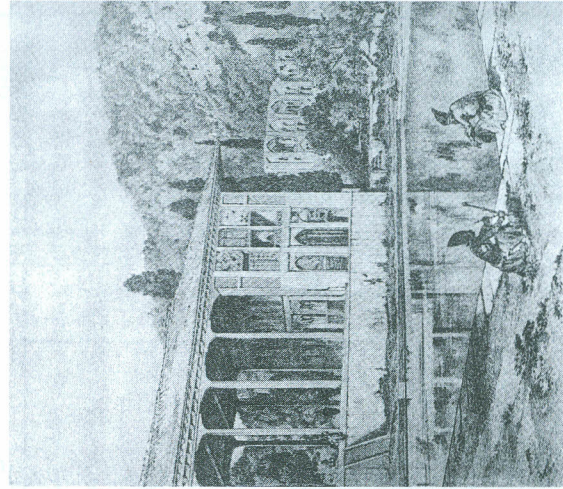


۷



پای تپه های پر درخت واقع شده و پشت کاخ است. دیوانخانه در وسط باغ واقع شده و بنایی است که طول آن سه برابر عرض آن است. جلوی این بنا کاملاً باز است ولی در عقب و طرفین آن دیواری است که از پنجره های متعدد پوشیده است.

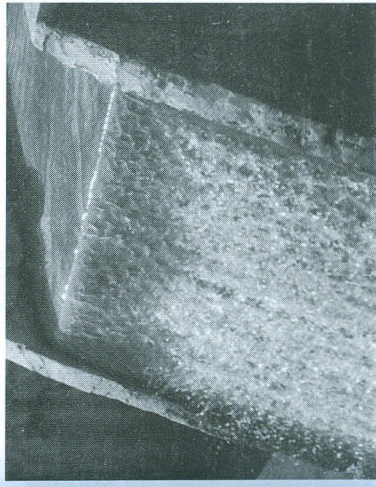
جلو بنا خیابانی طولانی است که سنگفرش وسط آن جویی جاری است و از حوضی که جلو دیوانخانه ساخته شده دائماً آب در این جوی روان است. خیابان بعد از دیوانخانه ادامه پیدا می کند و تا پای تپه ها و انتهای باغ پیش می رود. (ستوده، ۱۳۶۶: ۶۳۲) این عمارت در حمله افغانها سوزانده شد و در سال ۱۱۴۴ قمری مجدداً توسط نادر شاه ساخته شده و عمارت چهل ستون نام گرفت، ملکوف می نویسد این عمارت دارای ۱۶ ستون چوبی بود. این عمارت در دوره قاجار بطور اساسی تعمیر شد. در زمان پهلوی بنای چهلستون ساخته شد و در حال حاضر ساختمان شهرداری بهشهر



است. (ستوده، ۱۳۶۶: ۶۲۰) ملکوف می نویسد: در برابر عمارت چهلستون حوضی است که عرضاً ۵۰ قدم و طولاً ۶۰ قدم و عمق آن یک ذرع و نیم و مسمی به حوض چرانگان. در دو طرف آن جویی سنگی تا دروازه و اطراف آن سورخا ببری نمایان شمع. (ستوده، ۱۳۶۶: ۶۳۲) اطراف حوض از سنگهای یک پارچه که روی آنها قالیچه پهن می کرده اند و محل نشیمن بوده و شاه از بالا با ایشان گفتگو می کرده است. اما ماسفانه در حال حاضر از این حوض بزرگ اثری نیست و تبدیل به فضای سبز شده است. سنگهای یکپارچه که در اطراف جویها بکار رفته است تا امروز نیز باقی است.

بر روی لبه سنگها سورخایی دیده می شود که محل قرارگیری شمع بوده است یا روشن کردن این شمعها و انعکاس آنها بر آب مسیر آب به نحو زیبایی نور پردازی

۹. سورخای مخصوص شمع و علائم حجاری بر روی سنگها
۱۰. عمارت باغ چهلستون (وینبر، ۱۳۳۸)
۱۱. حاشیه با باقی متفاوت (آب در قسمت وسط خروشان دیده می شود)
۱۲. آب خروشان بدون حاشیه کناری
۱۳. تقسیم آب به دو بخش با استفاده از بافت میانی
۱۴. عمارت باغ چهلستون (ستوده، ۱۳۶۶)
۱۵. سردر جنوب شرقی باغ چشمه



در تصویری که در دوران ناصری گرفته شده تاکید بر جویهای روان با کاشت گیاهان مناسب تامین می گردید. درختان بلند در اطراف خیابان تا دیواره باغ و درختچه های زینتی در پای آنها و در نهایت ایجاد یک پرسپکتیو زیبا با خودنمایی مسیر آب و عمارت چهلستون. (ستوده، ۱۳۶۶: ۴۳۶)

■ چشمه عمارت

فریزر در سال ۱۳۲۸ قمری آن را چنین توصیف کرده است:

"در میانه، جویی آبی است که کف آن سنگ است و آبشارهای متعددی در مسیر آن است، دو طرف این جوی سروهای کهنسال زیبا و درختان مرکبات است. نمای این باغ را چشمه عمارت می نامند و بر چشمه ای پر آب ساخته شده که از زمین می جوشد و در حوضی که هجده فوت مربع است جمع می شود. نهر بزرگی از اینجا جریان پیدا می کند و آب نهرها و آبیاری باغ از این جوی است. ظاهر بنا مربع شکل است که وسط آن کنبی زیبا دارد (ستوده، ۱۳۶۶: ۴۴۱)

هنوی معتقد بوده است که آب حوض چشمه عمارت از هزار جریب می آمده است.

چشمه عمارت امروز به نقل از دکتر ستوده (۱۳۶۶ شمس):

"بنایی است آجری که میان چشمه ای است که قسمتی از آب بهشهر امروز را تامین می کند. چهار صفه در چهار جهت دارد که دهانه آنها ۶۲۰ سانتیمتر و هر صفه دارای سه در به خارج بنا است. (ستوده، ۱۳۶۶: ۴۳۴) دروازه ای بین باغ تپه و چشمه عمارت بوده است و چشمه عمارت با یک مسیر خیابان بندی مانند باغ شاه و به همان زیبایی به باغ تپه متصل بوده است، در طول مسیر ۷ مرتبه آبشار وجود داشته (مانند باغ شاه) که این باغ پس از انقلاب توسط مردم تبدیل به خانه های مسکونی شده است.

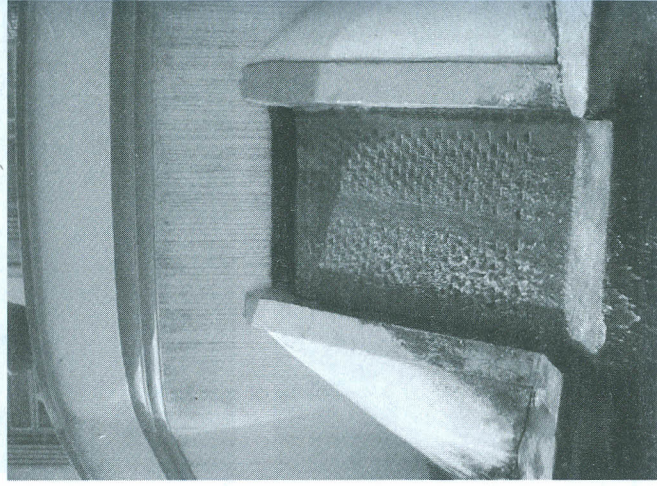
در انتهای مسیر چشمه عمارت و دروازه ای وجود دارد که گویا شاه از آن به فرح آباد می رفته است. از باغ چشمه فقط عمارت و مسیرهای آب اطراف آن باقی مانده است، اما زیبایی این عمارت در کنار باغ و اتصال آن به باغهای بهشهر معنی پیدا میکند. با توجه به وجود باغ شاه و باغ تپه این فرضیه دور از ذهن نیست. با مرمت باغ تپه و بازسازی باغ چشمه می توان تا حدی شکوه آبشارهای صفوی را متجلی کرد. در سفرنامه استرآباد و مازندران می خوانیم: بیرون باغ چهل ستون، در طرف راست، آب انبار شاه عباسی است که پنجاه پله دارد. آبش گوارا و صاف و در تابستان مثل یخ سرد است که اهل اشرف به مصرف می رسانند. (ستوده، ۱۳۶۶: ۴۵۳)

شاید این همان آب انبار است که نگارنده آن را نسبت

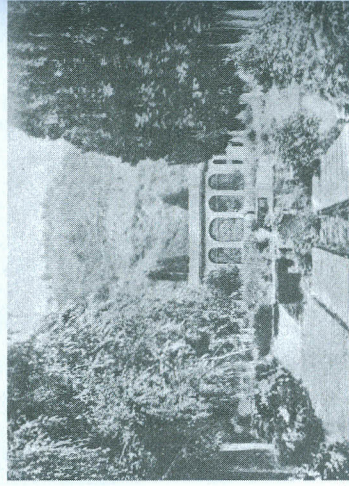
می شده است. کف باغ سنگفرش بوده است و در سراسر این مسیر آبشارهایی موجود بوده است، امروزه نیز این آبشارها موجودند و آنچه که این آبشارها را منحصر به فرد و شاخص می کند بافتهای متنوعی است که این آبشارها دارند.

بافت متفاوت روی سنگ این آبشارها باعث می شود که آب در هنگام نزول شکلهای و صداهای مختلفی ایجاد نماید. آبشارها ۷ مرتبه اند ۴ آبشار در قسمت جلوی عمارت و ۳ دیگر در قسمت پشت آن. فریزر در سال ۱۳۲۸ هنگام مشاهده از باغ شاه آن را چنین توصیف کرده است:

در دو طرف سروهای بلند، درختان نارنج و درختان میوه در باغچه ها کاشته شده و جویهای آب روان دارد.

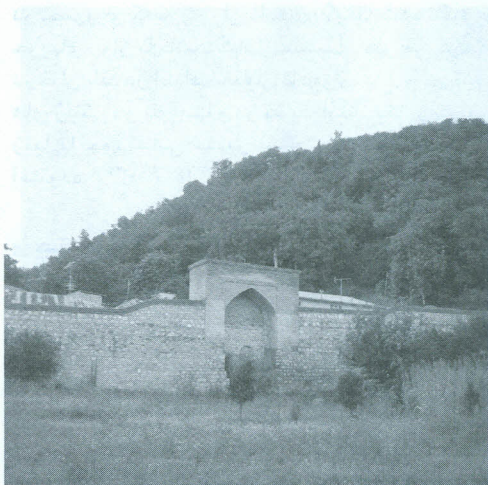


۱۱

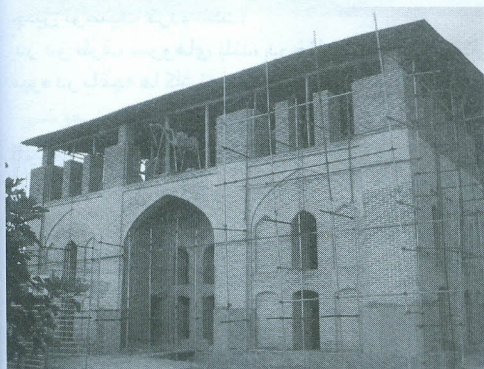


۱۲

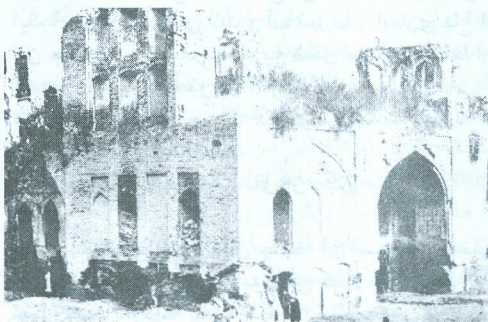
به باغ شاه در سمت راست خود توصیف می نماید.
 ● باغ تپه نیز تقریباً ویران گشته و در اختیار نیروی بسیج می باشد.
 ● چشمه عمارت نیز بصورت عنصری مجزا در بین بافت مسکونی نهان است.
 ● ارتباط مجموعه باغهای بهشهر با مجموعه عباس آباد نیز از بین رفته است.
 تنها باغی که نسبتاً به خوبی باقی مانده باغ شاه است که شهرداری فعلی در آن قرار دارد.
 نقشه هایی از مجموعه باغهای بهشهر وجود دارد که



۱۵



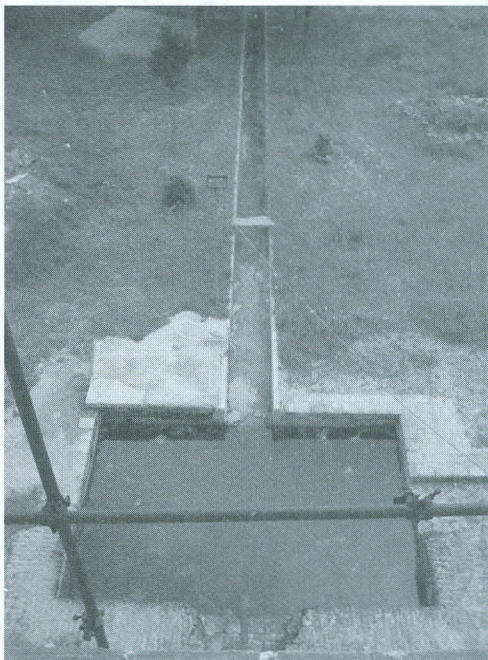
۱۷



۱۶



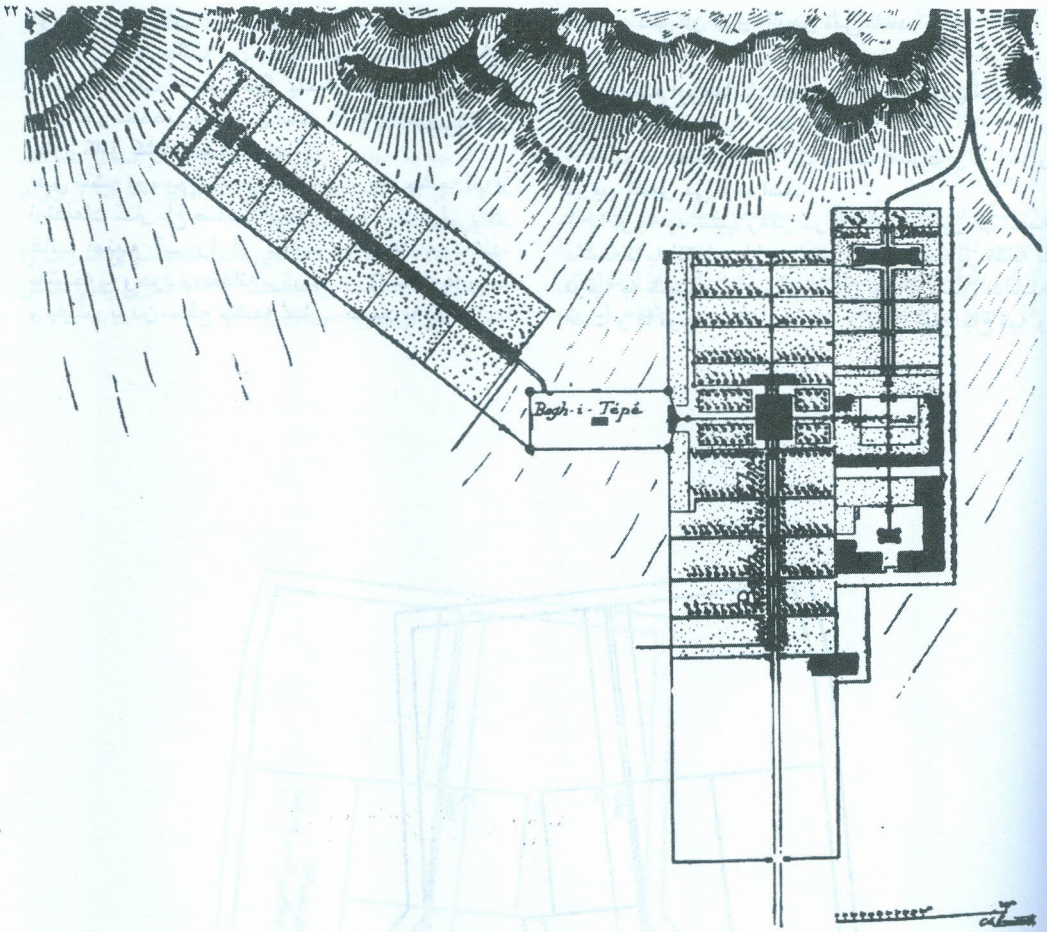
۱۹



۱۸



۲۰



۱۶. چشمه عمارت،
بولتن موسسه آمریکایی هنر و باستان شناسی ایران
۱۷. چشمه عمارت (۱۳۸۳ شمسی)
۱۸. مسیرهای آب و آبنماهای چشمه عمارت (۱۳۸۳ شمسی)
۱۹. قطعات بزرگ سنگ در کنار آبنما در
چشمه عمارت (۱۳۸۳ شمسی)
۲۰ و ۲۱. بقایایی از یک آب انبار در قسمت غربی باغ شمال
۲۲. نقشه خرابه های قصر اشرف.
ترسیم: دمرکان (ستوده: ۱۳۶۶)



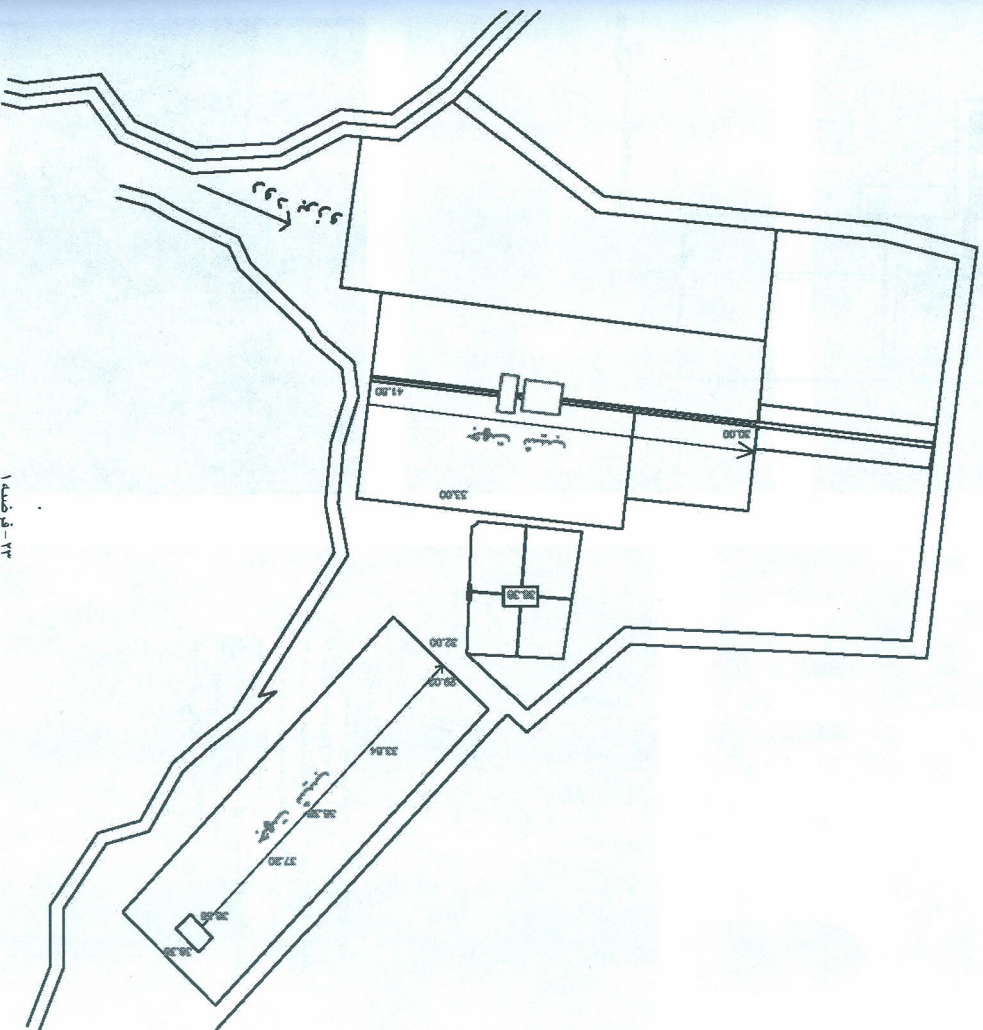
فرضیه دمرگان دور از ذهن نمی باشد.

■ سیستم آبرسانی مجموعه باغهای بهشهر فرضیه ۱

۱- ملکوف معتقد بود که آب چشمه عمارت از کوه هزار جریب تامین می شده است
۲- با توجه به شیب زمین در باغ چشمه این آب ادامه داشته تا به انتهای باغ می رسیده است. در این نقطه با توجه به شیب زمین دیگر امکان جاری شدن نداشته است و با توجه به این موضوع که ارتفاع باغ تپه و

توسط سیاحان آن زمان ترسیم شده است. یکی از نکات جالب این باغها سیستم آبرسانی این مجموعه هاست که چون دیگر باغهای ایرانی شامل نکات پیچیده و منحصر به فردی است که تا به امروز راز آن بطور کامل کشف نشده است.

طبق نقشه ترسیم شده توسط دمرگان سرچشمه آب از ارتفاعات کنار باغ صاحب الزمان بوده است. ولی تکرار غالب منبع آب را از چشمه عمارت میدانند. با توجه به وجود رودخانه برزو در شرق مجموعه باغها و پایینتر بودن سطح چشمه عمارت نسبت به بقیه باغها



۳- آب باغهای غربی به صورت مستقل از رود برزو تامین می شده است

نتیجه گیری

با توجه به مطالب ذکرشده می توان براساس شواهد تاریخی و مکتوبات سیاحان باغهای اشرف و روند تغییرات آنها را ترسیم کرد.

پیتر و دلاواله اولین سیاحی است که باغهای اشرف را در مرحله ساخت دیده است. (۱۰۲۷ قمری یعنی شش سال پس از شروع ساخت.)

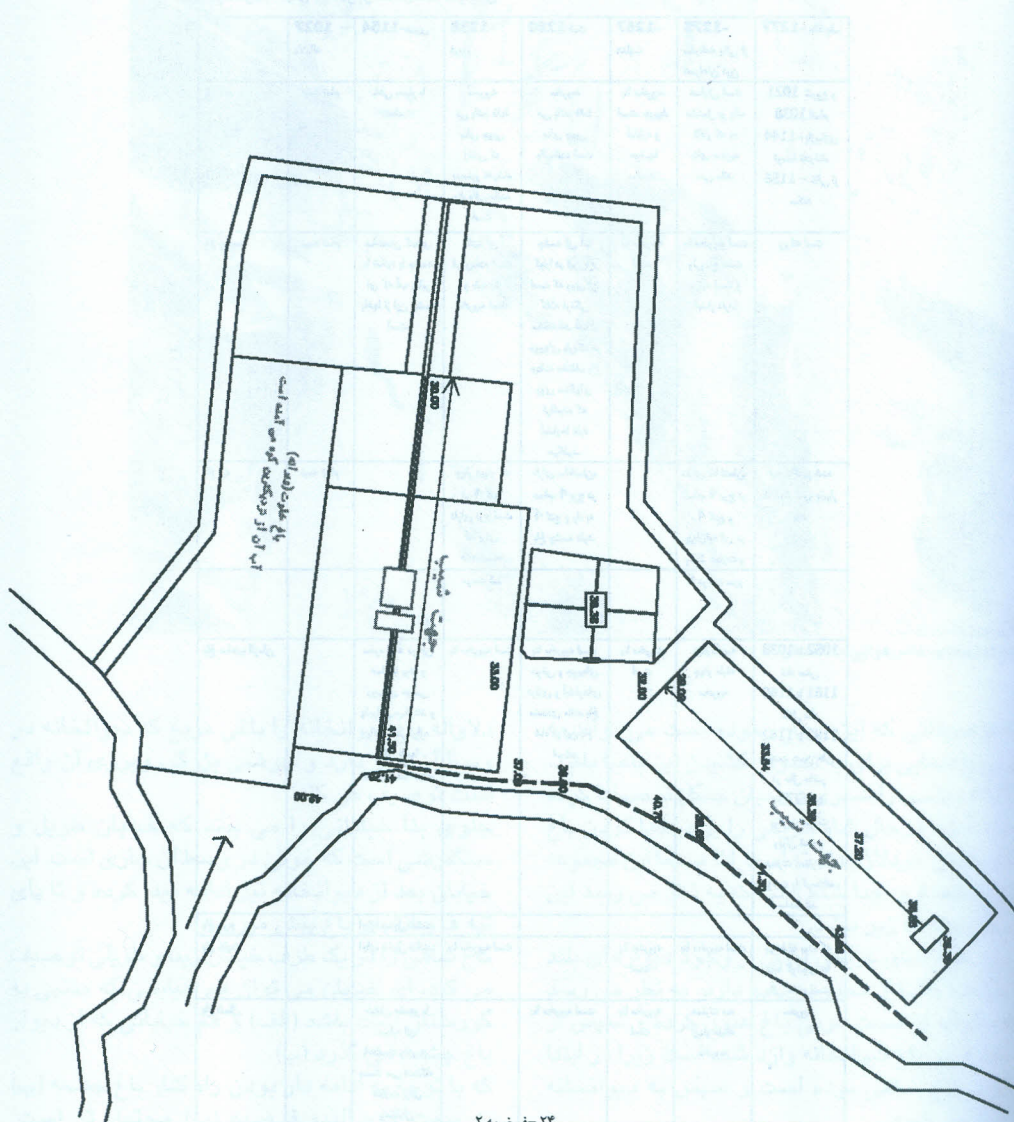
چشمه عمارت یکسان است، شاید به وسیله لوله های زیرزمینی به هم مربوط بوده و بر اساس اصل ظروف مرتبط آب این باغ تامین می شده است.

۳- آب باغ دیوانخانه و باغهای غربی به صورت مستقل از رود برزو تامین می شده است.

فرضیه ۲

۱- ملگنوف معتقد بود که آب چشمه عمارت از کوه هزار جریب تامین می شده است

۲- آب طبقه دوم چشم عمارت و بقیه باغها از ارتفاعاتی که بیرون مجموعه است تامین می شده است.

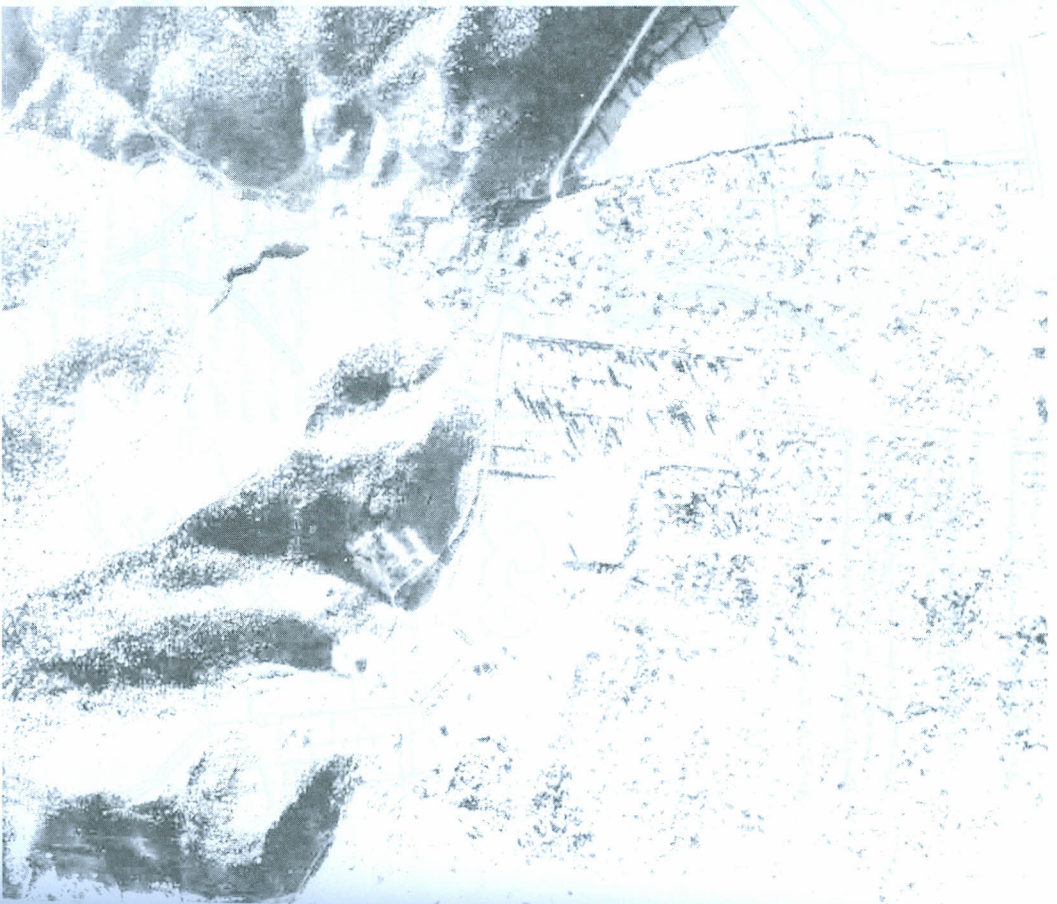


سال	بنیانگذار	معمار	توضیحات
1021 هـ.ق شروع	شاه عباس اول بیست و ششمین سال جلوس	وسیعخان نیل ترکی	بنای شهر اشرف
1062 هـ.ق	شاه عباس دوم		کاخ صفی آباد، همایون تپه
1144 هـ.ق	ناصرالدین شاه		عمارت چهل ستون بعد از سوزاندن توسط افغانها
1275 هـ.ق	آقا محمد خان		رونق دوباره اشرف

با توجه به تغییراتی که مجموعه باغهای بهشهر با آن روبرو بوده است جدولی جهت بررسی این تغییرات تهیه شده است.

سیر تحول باغهای بهشهر بر اساس گفته سیاحان.

باغ شاه	1027 - دلاواله	1154 - حدوی فریزر	1238 - لیت	1260 - هایت	1267 - هایت	1275 - سرفرازمه یکی از همراهن دین	1277 - ملکتوف
باغ شاه	نیمه تمام	باقی بسیار با عظمت	مخروبه می باشد فقط بنای چوبی زشتی که بدستور نادرشاه بنا باقی مانده است	مخروبه می باشد فقط بنای چوبی باقیمانده است	بنا مخروبه است. جویها، آبشارها و سالمند.	عمارتی است مشتمل بر یک تالار که به تالار صفویه نامی ماند.	1021 شروع و 1038 اتمام 1144 - بازسازی توسط نادرشاه 1156 - خالی از سکنه
باغ چشمه	نیمه تمام	ساختمان گنبدی با شکوه با چشمه ای که آب سایر باغها از این چشمه است.	گنبد آن فرو ریخته است و بقیه بنا مخروبه است	چشمه ای آب گوارا در این باغ است که روی آن کلاه فرنگی ساخته اند. آب از جویهای پارک در جهات مختلف باغ روی سنگهای تراشیده که آبیاریها دارد میگذرد.	بنا مخروبه است	بنا مخروبه است ولی باغ هفت مرتبه است و آبشار دارد.	ویرانه است
باغ تپه	نیمه تمام	چهار دیوار که در 4 کنج دارای برج است که برای فتحلیشاه مرمت شد		درای ساختمان، حمام، 4 برج در 4 کنج و راه به باغ چشمه دارد.		درای ساختمان، حمام، 4 برج در 4 کنج و چهلپایه ای در وسط عمارت و 6 درخت سرو	تخریب شده 6 اصله سرو بسیار بلند
باغ صاحب الزمان		سفره خانه در این عمارت بوده و روبروی حوضی پذیرایی میکردند و بالای سر دوازده حای باغها شیروخورشید بوده.	بنا مخروبه است	بنا مخروبه است حوض و جویهای درازی و آبشارهای متعددی مانند باغ شاه در این باغ است.	بنا مخروبه است	عمارت سه چهار طبقه مخروبه	1038 تا 1052 شاه صفی 1160 تا 1161 عادل شاه 1162 تا 1193 محمد حسن خان در حال حاضر بدترین صورت ویران شده و عمارت بسیار بلند مرتبت را گرمخانه ساخته اند.
باغ حرم		اجازه دخول ندارند.					
باغ خلوت		اجازه دخول ندارند.	بنا مخروبه است			بنا مخروبه است	دو طبقه بوده که فقط گوشواره ها باقی مانده است
باغ شمال		خیابان مشجر با دروازه ای با عظمت و در هر سمت سی دشتگاه عمارت برای پاسناران		بنا مخروبه است	بنا مخروبه است	عمارت سه چهار طبقه مخروبه	مخروبه



۱۵ متره بلندی، عکس هوایی، ۱۳۳۵ه ش

دلاراه باغ دیوانخانه را باغی مربع که دیوانخانه در وسط آن قرار دارد و حوضی بزرگ دربروی آن واقع است توصیف می کند.

جلوی بنا خیابانی را می بیند که خیابان طویل و سنگفرشی است که جویی در وسط آن جاری است. این خیابان بعد از دیوانخانه نیز ادامه پیدا کرده و تا پای تپه ها و انتهای باغ پیش میرود.

کاخ شاهی را در یک طرف خیابان زیبا و طویلی توصیف می کند. ای خیابان می توان هم خیابانی که منتهی به کورستان است باشد (الف) و هم خیابانی که از دیوار باغ چشمه می گذرد (ب).

که با توجه به ادامه دار بودن راه کنار باغ چشمه (ب) به سمت کوه التپه فرضیه (ب) محتمل تر است.

لذا توضیحاتی که این سیاح نموده است می تواند به نوعی راهنمایی برای به تصویر کشیدن این باغها باشد. دلاراه پیشبر را شهری در میان جنگل توصیف کرده است. اما به هر حال شاه حریمی را برای جدا کردن باغ اختصاصی خود لازم داشته است لذا مسلمانان مجموعه توسط حصار جدا شده است که به نظر می رسد این حرم محوده زیر باشد.

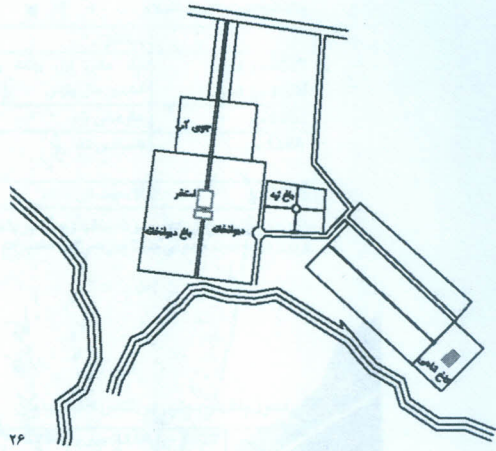
وجود خیابانهای عرضی نشان از وجود دیوارهای بلند جاکننده باغها از محوده شهر دارد. به نظر می رسد که دلاراه از سمت غربی باغ عبور کرده و سپس از سمت غربی باغ دیوانخانه وارد شده است زیرا در ابتدا مقصد کاخ شاهی بوده است و سپس به دیوانخانه دعوت می شود.

۲۶. فرضیه الف
(۱) نقشه استخراجی از توصیفات دلاواله در سال ۱۰۲۷ ه.ق

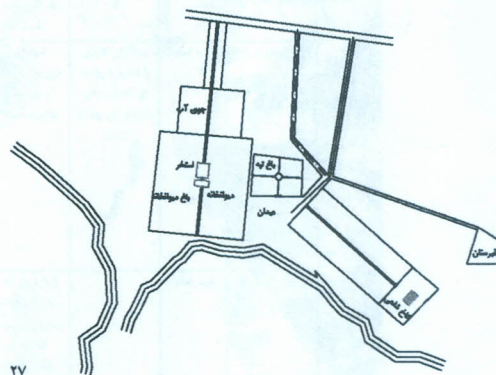
۲۷. فرضیه ب
در دوره های بعدی با تکمیل باغهای دیگر باغ دیوانخانه
حالت مربعی خود را از دست داده است.

۲۸. (۲) نقشه استخراجی بر اساس عکس هوایی ۱۳۳۵ ه.ش و
خیابان عریضی که نشان از وجود دیوار باغ بوده است.
(فاصله باغ شمال و باغهای غربی که بعدا الحاق شده است)

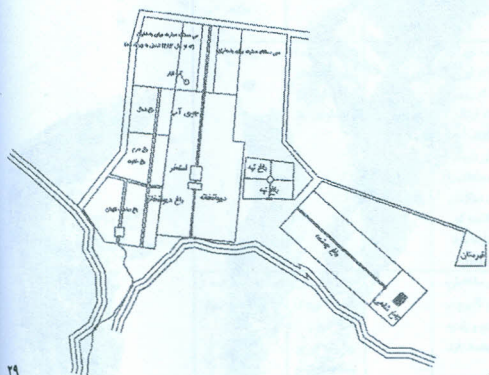
۲۹. (۳) نقشه استخراجی از توصیفات هنوی در سال ۱۱۵۴ ه.ق.



۲۶



۲۷

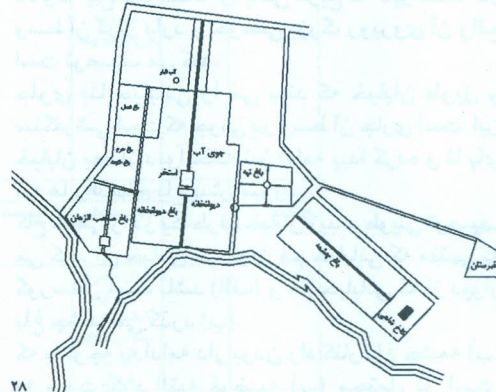


۲۹

شماره دوم • باغ نظر • ۶۸

● منابع و مآخذ

- رابینو، ه. ل. ۱۳۶۵. مازندران و استرآباد، ترجمه غلامعلی وحید مازندرانی، تهران، شرکت انتشارات علمی و فرهنگی.
- ریاحی، وحید. ۱۳۸۰. مازندران، تهران، دفتر پژوهشهای فرهنگی.
- ستوده، منوچهر. ۱۳۶۶. از آستارا تا استرآباد، تهران، وزارت فرهنگ و ارشاد اسلامی.
- طرح جامع بهشهر. ۱۳۵۱. شرکت مشاورین طرح و پژوهش ملکونوف، گریگوری. ۱۳۶۴. سفرنامه ملکونوف به سواحل جنوبی دریای خزر، ترجمه و تکمیل مسعود گلزاری، تهران، دانشگاه تهران.
- ویلبر، دونالد. ۱۳۴۸. باغهای ایران و کوشکهای آن، ترجمه مهین دخت صبا، تهران، بنگاه ترجمه و نشر کتاب.



۲۸