

تاریخ دریافت: ۱۳۹۵/۱۱/۰۶  
تاریخ پذیرش: ۱۳۹۶/۰۲/۱۸

ترجمه انگلیسی این مقاله نیز تحت عنوان:  
The Changes of Tabriz Spatial Organization  
from Early Islamic Era to Gajar Era  
در همین شماره مجله به چاپ رسیده است.

## تحولات سازمان فضایی شهر تبریز از اوایل اسلام تا دوره قاجار\*

سیدامیر منصوری\*\*  
شب‌نم محمدزاده\*\*\*

### چکیده

سازمان فضایی شهر نظم حاصل از تبلور ذهنیت شهروندان در فضای زندگی آنها یا نظم میان نقش عناصری است که شهر را به عنوان یک کل (سیستم) معرفی می‌کند. مهم‌ترین علت متمایز شدن شهرها از یکدیگر سازمان فضایی متفاوت آنهاست که این تمایز از اختلاف نظم هر یک از شهرها به عنوان یک سیستم ناشی می‌شود. برای پی بردن به کلیت شهر تبریز و سازمان فضایی آن، کشف نظم حاکم بر اجزای شهر که در نتیجه بررسی ارتباط میان شاخص‌های سازمان فضایی این شهر است، ضروری می‌نماید.

هدف این پژوهش آن است که با استناد به نظریه سیستمی، به بررسی تحولات سازمان فضایی شهر تبریز از اوایل اسلام تا دوره قاجار پرداخته و قانون‌مندی‌های حاکم بر سازمان فضایی این شهر را تبیین کند. نتایج این پژوهش حاکی از آن است که ارتباط گسترده شرق و غرب و محدودیت‌های ساختار زمین در منطقه شمال غرب ایران به عنوان عوامل برپاسازنده شهر و همچنین زلزله و حمله‌های کشورهای همسایه به عنوان عوامل تهدیدکننده آن در طول تاریخ، نقش حائز اهمیتی در تحولات سازمان فضایی شهر تبریز ایفا کرده‌اند. با بررسی شاخص‌های سازمان فضایی شهر و سیر تحولات آنها در طول دوره‌های تاریخی، قواعد حاکم بر سازمان فضایی شهر تبریز به قرار زیر تعیین شد: مرکزیت شهر در روند تحولات شهر عنصری ثابت و هویت‌بخش به آن بوده، قلمرو شهر وضعی بی‌ثبات داشته و در هر دوره در حال تغییر بوده، کل‌های کوچک شهر تحت تأثیر مرکزیت ثابت و گذرهای اصلی شهر مکان‌یابی شده و ساختار شهر به عنوان عنصری شاخص، دارای شبکه‌ای نسبتاً شعاعی از مرکز به سوی لبه‌های شهر بوده است. روش تحقیق در این پژوهش از نوع توصیفی-تحلیلی و جمع‌آوری اطلاعات به شیوه کتابخانه‌ای بوده و با بهره‌گیری از مستندات تاریخی از جمله سفرنامه‌ها، اسناد تصویری و همچنین استنباط‌های عقلی به تجزیه و تحلیل داده‌ها پرداخته شده است.

### واژگان کلیدی

سازمان فضایی شهر، تبریز، مرکزیت، کل‌های کوچک، ساختار، قلمرو.

\* این مقاله برگرفته از رساله کارشناسی ارشد «شب‌نم محمدزاده» با عنوان «طراحی منظر قلمرو مسجد کبود» است که به راهنمایی دکتر «سید امیر منصوری» در دانشکده هنرهای زیبای دانشگاه تهران انجام شده است.

\*\* استادیار دانشکده معماری، پردیس هنرهای زیبا، دانشگاه تهران amansoor@ut.ac.ir

\*\*\* کارشناس ارشد معماری منظر، دانشکده هنرهای زیبا، دانشگاه تهران. نویسنده مسئول ۰۹۱۴۳۰۴۶۷۵۶ shabnam\_mohammadzadeh@yahoo.com

## مقدمه

مطالعه شهر تبریز به مثابه یکی از شهرهای پراهمیت ایران که چند قرن پایتخت بوده است، می‌تواند شواهد متقنی از سازمان فضایی آن به دست دهد. ایجاد شهر، گسترش آن، بازسازی در پی جنگ‌ها و زلزله‌های پیاپی و مانایی آن به صورتی که امروزه یکی از مهم‌ترین شهرهای ایران به شمار رود، به واسطه بهره‌مندی از نظام و قانونمندی مقتدری بوده که کلیت شهر را تا امروز حفظ کرده است. مطالعه تحولات شهر با نگرش سیستمی به نحوی که بتواند شواهد حضور سیستم و عناصر آن در ساخت شهر را آشکار سازد، هدف این مطالعه است. در واقع پژوهش حاضر در پی پاسخگویی به این سوال است که پویا و تحولات سازمان فضایی شهر تبریز از اوایل اسلام تا دوره قاجار چگونه بوده است؟

این مطالعه بر اساس چارچوب نظری سازمان فضایی شهر ایرانی، که پژوهش آن در پژوهشکده نظر انجام گرفته و برخی نتایج آن در قالب مقالات (منصوری، ۱۳۹۲) و (منصوری، ۱۳۸۶) تبیین شده، صورت گرفته است. بر اساس نظریه پژوهش یاد شده، سازمان فضایی شهر نظم حاصل از تبلور ذهنیت شهروندان در فضای زندگی آنها یا نظم میان نقش عناصری است که شهر را به عنوان یک کل (سیستم) معرفی می‌کند. قرارگیری هدفمند اجزاء نیمه مستقل در ارتباط با یکدیگر، یک سیستم را شکل می‌دهد. «نظم شهر» امری ذهنی و استنباطی است که حاکی از نوع ارتباط میان عناصر آن است و به اجزای شهر اطلاق نمی‌شود. «نقش» مأموریت و وظیفه‌ای است که هر جزء سیستم برای تحقق هدف کلی مجموعه بر عهده گرفته است. به منظور کشف نظم حاکم بر اجزای شهر باید ارتباط میان شاخص‌های سازمان فضایی شهر مورد بررسی قرار گیرد. شاخص‌های معرف سازمان فضایی شهر، به استناد پژوهش مذکور عبارتند از: مرکزیت (حافظه تاریخی و نقطه ثقل فعالیتی و ذهنی شهر)، کل‌های کوچک (محلات و مجموعه‌های نیمه‌مستقل در درون شهر)، ساختار (عنصر پیونددهنده کل‌های کوچک) و قلمرو (محدوده‌ای که با ساکنان آن احساس تعلق متقابل دارد). با تکیه بر چهار شاخص مذکور، سازمان فضایی شهر تبریز در دوره‌های مختلف بررسی و تلاش شد تا سازمان شهر معرفی شود. با توجه به آنکه سازمان فضایی، مفهومی تشکیکی و دارای شدت و ضعف است، می‌توان در دوره‌های مختلف تاریخ شهر ویژگی‌های قوی یا ضعیف را برای هر یک از عناصر سازمانی آن یا کلیت سازمان فضایی شهر تشخیص داد. از این رو در نگارش این مقاله تکیه بر معرفی عناصری از سازمان فضایی بوده که از قوت بیشتری برخوردار بوده‌اند.

## پیشینه پژوهش

مطالعات انجام‌شده در زمینه تحولات شهر تبریز را می‌توان در ۲ گروه طبقه‌بندی کرد:

گروه اول کتاب‌هایی از جمله آثار باستانی آذربایجان (کارنگ، ۱۳۵۱)، تاریخ تبریز تا پایان قرن نهم هجری (مشکور، ۱۳۵۲)، نگاهی به آذربایجان شرقی (افشارسیستانی، ۱۳۶۹)، تبریز خشتی استوار در معماری ایران (سلطان‌زاده، ۱۳۷۶)، تبریز از نگاهی دیگر (تابانی، ۱۳۷۹)، بافت تاریخی شهر تبریز (عمرانی و سنگری، ۱۳۸۵) را شامل می‌شود که صرفاً به بررسی پیشینه تاریخی دوره‌های مختلف و همچنین آثار تاریخی معماری و شهرسازی آنها پرداخته‌اند. گروه دوم مقالاتی از جمله تاریخچه برج و باروی شهر تبریز (وهاب زاده، ۱۳۷۵)، بازخوانی میدان صاحب‌آباد از روی تصاویر شاردن و مطراقچی (حناچی و نژادابراهیمی، ۱۳۸۵)، ساختار فضایی شهر تبریز در دوره صفوی (بلیان، ۱۳۹۵)، ساختار کالبدی شهر تبریز و تحولات آن در دو سده اخیر (صفامنش، ۱۳۷۶)، بررسی تأثیر مزارات در توسعه ساختار شهری شهر تبریز از دوره ایلخانی تا صفوی (بلیان و دوستار، ۱۳۹۴)، بررسی روند توسعه طی شهرسازی ایلخانی با تحلیلی بر توسعه شهری تبریز (محمدمرادی و جعفرپورناصر، ۱۳۹۲)، مقایسه گستردگی شهر تبریز در دوره‌های ایلخانی، صفوی و قاجار با استناد بر مستندات تاریخی (بلیان اصل و ستارزاده، ۱۳۹۴) را در بر می‌گیرد که این مطالعات غالباً در بازه تاریخی خاص به بخشی از رشد یا تأسیسات یک یا چند دوره تاریخی پرداخته که جداگانه منابع ارزشمندی برای آرایه تحلیل جامع و یکپارچه از مسیر تحولات شهر تبریز است. مطالعه حاضر با بهره‌گیری از مستندات تاریخی از جمله سفرنامه‌ها و اسناد تصویری تهیه شده توسط سیاحان، کتب و مقالات مذکور در چارچوب نظریه سازمان فضایی سعی در تحلیل و آرایه تصویر یکپارچه از سازمان فضایی شهر تبریز در طول تاریخ شکل‌گیری آن پرداخته است.

## تحلیل سازمان فضایی شهر تبریز

• دوره اول: قبل از دوره ایلخانی (قرن ۴ تا ۶ ه.ق)

بعد از اسلام نخستین حصار (باروی رودی) که برای شهر تبریز ساخته شد، توسط خاندان رودی در قرن سوم هجری بود. (وهاب‌زاده، ۱۳۷۵: ۷۴) به گفته ابن مسکویه در سال ۳۳۰ ه.ق شهر دارای باروی استواری بوده و اطراف بارو را باغ‌های پردرخت احاطه کرده بود. (مینورسکی، ۱۳۳۷: ۱۲) ناصر خسرو نیز حدود بارو را در سال ۴۳۸ ه.ق حدود ۵۶۰۰ گام ذکر کرده است. با

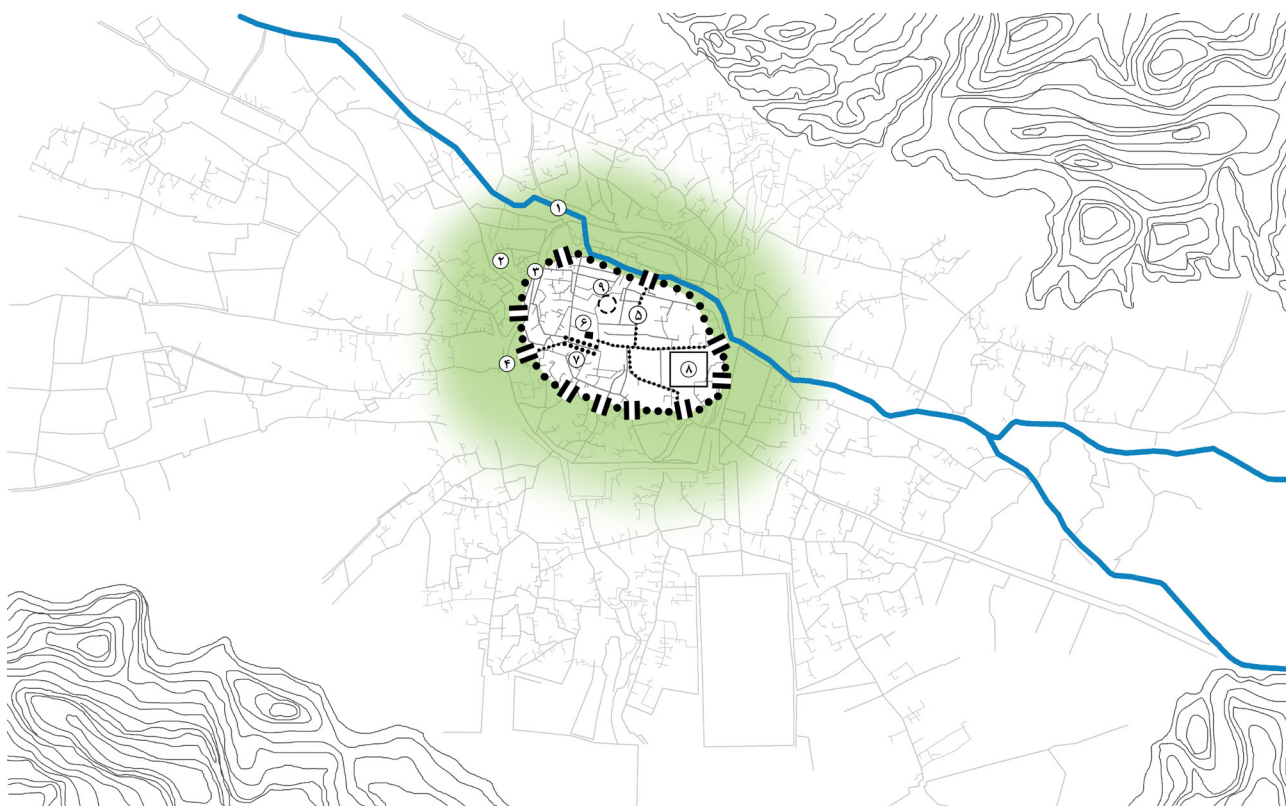
مرکزیت در محدوده مسجد جامع و جنوب رودخانه میدان چای، بازار به عنوان عنصر ساختاری که مرکز را به دروازه‌های شهر متصل می‌کرد و قلمرو شهر که با ساخت حصارهای جدید هر بار تدقیق می‌شد نام برد. از محله‌های شهر (کل‌های کوچک) در این دوره اطلاعات موثقی در دست نیست اما سنت شهر ایرانی دوره اسلامی از وجود آنها که توسط ساختار شهر به هم متصل می‌شدند حکایت می‌کند؛ (تصویر ۱).

• دوره دوم: عصر ایلخانی (قرن ۷ و ۸ ه.ق)

آخرین باروی شهر قبل از سال ۶۷۱ ه.ق در زمان هلاکوخان با محیطی برابر ۶۰۰۰ گام و ۱۰ دروازه بر گرداگرد شهر ساخته شد (مستوفی، ۱۳۶۲: ۸۶). پس از انتقال پایتخت از مراغه به تبریز توسط آباقاخان در سال ۶۷۱ ه.ق در تبریز زلزله سختی روی داد که منجر به تخریب باروی هلاکویی شد. سلطان محمود غازان (۶۹۴ ه.ق) برای ساماندهی فضاهای شهری و توسعه محدوده محصور شهر تبریز در سال ۷۰۲ ه.ق اقدام به ساخت بارویی استوار کرد (فضل الله همدانی، ۱۳۷۳). «غازان خان آن را بارویی می‌کشد چنان که تمامت باغات و دپه‌ها و ویلان کوه و سنجاران نیز داخل آن بارو بود. دور باروی غازانی

توجه به اینکه سخنی مبنی بر تجدید این بارو تا دوره ایلخانی ذکر نگشته می‌توان باروی روادی را همان باروی قدیم دوره ایلخانی یا به عبارتی باروی هلاکویی دانست. (جعفرپورناصر و محمدمرادی، ۱۳۹۲: ۹۴)

طباطبائی در اولادالاطهار به وجود مسجدی در اوایل اسلام که به مسجد جامع مشهور بود، اشاره کرده است (طباطبایی تبریزی، ۱۳۸۹). تا قبل از سده سوم هجری اطلاعات موثقی در خصوص کل‌های کوچک شهر در دست نیست اما در سال ۳۴۴ ه.ق ابن حوقل که از تبریز بازدید کرده از وجود بازارهای بسیار در تبریز و داد و ستد فراوان در آنها خبر داده است (وهاب‌زاده، ۱۳۷۵: ۷۵). در سال ۴۳۴ ه.ق زلزله‌ای سخت در شهر روی داد و نیمی از آن تخریب شد (قبادیانی، ۱۳۶۳: ۹). پس از وقوع زلزله خلیفه به ملازم خود ابومنصور وهسودان روادی امر به آبادی شهر کرده، وی نیز از همان سال از موضع مسجد جامع شروع به عمارت شهر می‌کند (کربلایی، ۱۳۸۳: ۱۶) که نشان از اهمیت این عنصر شهری به عنوان مفهوم مرکزیت داشته است. وی با جبران ویرانی‌ها و ساخت برج و بارو شهر را به آبادانی، بزرگی و شکوه نخستین رساند. برای تشریح سازمان فضایی شهر در دوره اول می‌توان از



تصویر ۱. سازمان فضایی شهر از قرن ۴ تا ۶ ه.ق. مأخذ: نگارندگان. ۱. میدان چای (مهران‌رود). ۲. باغ‌های پیرامون شهر. ۳. باروی روادی. ۴. دروازه ۵. محورهای اصلی شهر. ۶. مسجد جامع. ۷. بازار. ۸. قصر حکومتی (دولتخانه‌کهن). ۹. مقبره امیر وهسودان

شهر خیابان‌های پهن، میدان‌های وسیع و همچنین مساجد زیبا و نفیس بسیاری وجود داشت (کلاویخو، ۱۳۳۷: ۱۵۹). در این دوره حمدالله مستوفی از محلات بیلان کوه، سرخاب و سنجران، چرنداب، گازران و کوچه باغ نام برده است (مستوفی، ۱۳۶۲: ۳۳۱).

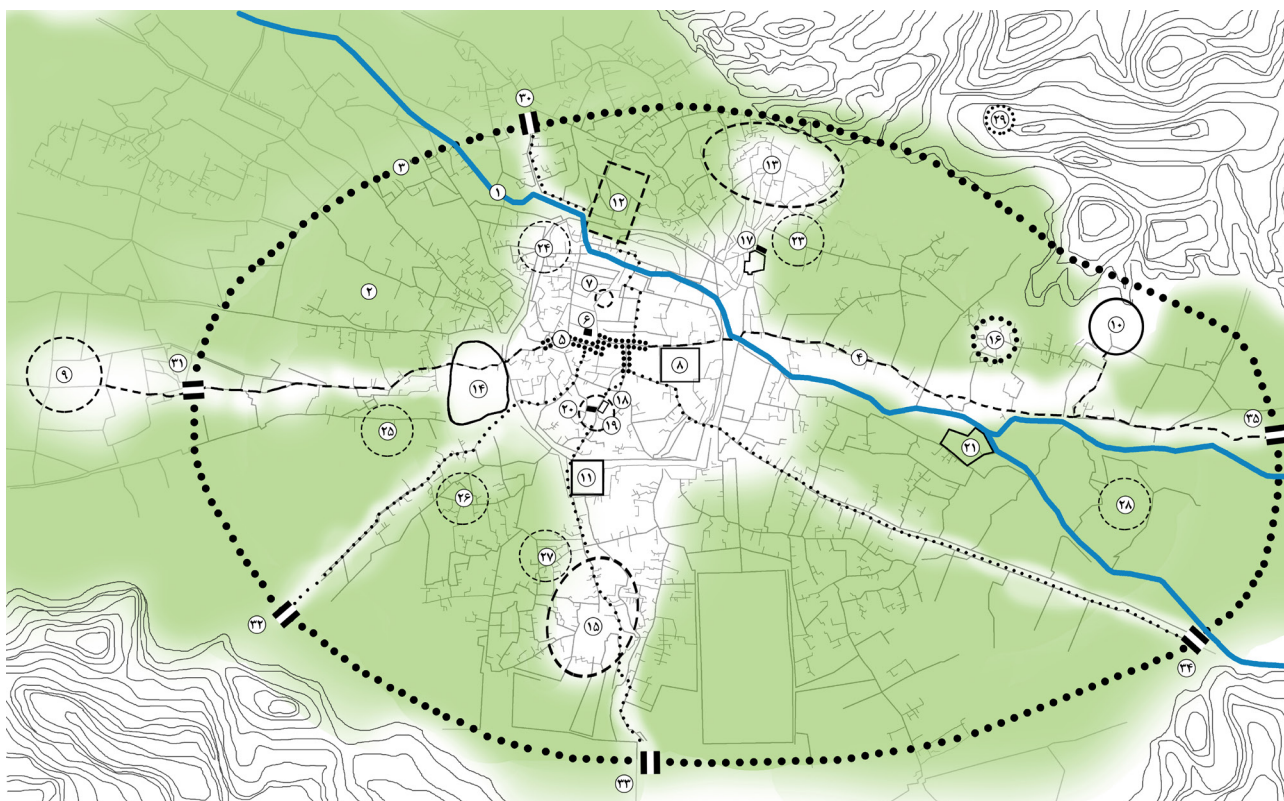
در دوره ایلخانی قلمرو شهر را حصار گسترده‌ای تشکیل می‌داد که علاوه بر محلات، بسیاری از باغ‌های اطراف شهر را نیز در بر گرفته بود. با ساخت مجموعه‌های شهری همچون شنب‌غازان در غرب و مسجد جامع علیشاه در جنوب، مرکزیت شهر از موضع بازار و مسجد جامع به سمت این عناصر توسعه یافت. راه ارتباطی این دو مجموعه، بخشی از ساختار شهر را تشکیل می‌داد. نظر به اینکه شهر تبریز به دلیل موقعیت ممتاز خود در ایجاد ارتباط میان شرق و غرب به عنوان یکی از کانون‌های سیاسی و بازرگانی شناخته شده بود، یکی از مهم‌ترین راه‌های بازرگانی که از جنوب به ری و از شمال به استانبول و قفقاز می‌رسید، به احتمال زیاد محور ارتباطی میان دروازه سرورود و شروان بوده که در دوره‌های بعدی مهم‌ترین عناصر شهر را در پیرامون خود جای داد و به اصلی‌ترین ساختار شهر بدل شد. علاوه بر این وجود مجموعه علیشاه در جنوب شهر و گورستان‌های سرخاب، چرنداب و گجیل در نواحی مختلف شهر وجود شماری از راه‌های ساختاری در نزدیکی آنها را اثبات می‌کند که به مرکز شهر و سپس دروازه‌ها منتهی شدند؛ (تصویر ۲).

#### • دوره سوم: ترکمانان قویونلو (قرن ۹ ه.ق)

کلاویخو سیاح اسپانیایی در زمان حکومت تیموریان در سال ۸۰۶ ه.ق از تبریز بازدید کرده و می‌نویسد: «به شهر بزرگ تبریز رسیدیم که در دشتی میان دو رشته کوه سخت قرار دارد. این شهر محصور نیست و رشته‌کوه‌های جانب چپ به کنار شهر می‌رسد» (کلاویخو، ۱۳۳۷: ۱۵۹). به گفته او شهر با همه رونقی که داشته از اواخر دوره مغول و تیموریان ضربات سختی دیده به طوری که از برج و باروی غازی اثر قابل توجهی به چشم نمی‌خورد. وینجنتو الساندرو نیز در سفرنامه ونیزیان قلمرو شهر را بدون حصار و محدود به باغ‌ها برمی‌شمارد<sup>۴</sup> (سفرنامه ونیزیان در ایران، ۱۳۴۹).

در زمان جهانشاه پسر قرايوسف (۸۳۹-۸۷۲ ه.ق)، قدرت سلسله قراقویونلوها به اوج خود رسید و آرامش نسبی در شهر حاکم شد و این آرامش منجر به توسعه عمران و آبادانی شهر شد. او دولتخانه را از محله ششگلان به باغ صاحب‌آباد انتقال داد<sup>۵</sup> و مجموعه مظفریه<sup>۶</sup> (قرن ۸۷۳ ه.ق) را بنا کرد (کربلایی، ۱۳۸۳). با به حکومت رسیدن حسن پادشاه در دوره آق قویونلو، وی برای مقابله با قدرت حکومت عثمانی، توجه به امور نظامی را در راس برنامه‌های خود قرار داد. او میدان وسیعی با کارکرد حکومتی در مقابل باغ

۲۵۰۰۰ گام است و ۶ دروازه دارد» (مستوفی، ۱۳۶۲: ۷۶). ساخت شهرک ارغونیه در سال ۶۸۹ ه.ق در غرب تبریز به موضع شم واقع در باغ عادلیه، اولین تجربه ایلخانان در شهرک‌سازی به منظور توسعه شهر بود (فضل الله همدانی، ۱۳۷۳: ۸۳۴). در دوره غازان خان در خارج از حصار شهر، بر روی ویرانه‌های ارغونیه مجموعه‌ای وسیع به نام شنب‌غازان با نقش حکومتی، مذهبی و تجاری احداث شد (ویلبر، ۱۳۴۶: ۱۳۶). همزمان با احداث شنب‌غازان یکی دیگر از بناهای عظیم و باشکوه این دوره مجموعه دانشگاهی ربع‌رشیدی بود که در موضع ولیانکوه (بیلانکوه) در شرق تبریز ساخته شد. (مستوفی، ۱۳۶۲) در این دوره به دلیل پایتختی تبریز و واقع شدن در مسیر راه‌های بازرگانی<sup>۱</sup> در کنار دروازه‌ها، بازار، کاروانسرا و حمام شکل گرفتند. همچنین تعدادی مزار به صورت منفرد یا مجموعه ساخته شد که آن را می‌توان مقدمه‌ای بر گسترش و احداث مزارها دانست (سلطان‌زاده، ۱۳۷۶: ۱۹). کربلایی به مرقد و مزار عین‌علی زین‌علی بر فراز کوه‌های سرخاب در شمال شهر تبریز به عنوان یکی از قدیمی‌ترین مقابر و ۴ گورستان معروف سرخاب، چرنداب، گجیل و قله اشاره کرده است (کربلایی، ۱۳۸۳). ابن بطوطه نیز بازار غازان، جواهریان و عنبرفروشان را نام برده است (ابن بطوطه، ۱۳۵۹) با مرگ غازان خان و به قدرت رسیدن الجایتو، پایتخت به سلطانیه منتقل شد و این امر از رونق تبریز کاست. بقعه سید حمزه<sup>۲</sup> با موقوفاتی از قبیل حمام، مسجد، مدرسه و دکان‌ها در سال ۷۱۴ ه.ق در محله سرخاب بنا شد (نادر میرزا، ۱۳۷۳: ۷۲-۶۱). بقعه‌ای در ضلع شرقی بقعه سید حمزه با نام مقبره‌الشعرا قرار گرفته که برخی آن را «حظیره‌الشعرا» نیز خوانده‌اند (تابانی، ۱۳۷۹: ۲۷۰). بین سال‌های ۷۱۶ تا ۷۲۴ ه.ق مسجد جامع علیشاه یا مسجد عالی‌قاپو (باربارو، ۱۳۷۹: ۲۸۲). با طاقی بزرگتر از طاق کسری به عنوان بلندترین بنای شهر ساخته شد (ویلبر، ۱۳۴۶: ۱۵۸). جنگ و کشمکش‌هایی که در زمان حکومت تیموریان در شهر بود، امکان ساخت و توسعه را از شهر گرفت. مجموعه علائیه متشکل از مسجد استادشاگرد، مدرسه و خانقاه در سال ۷۴۱ ه.ق در میدان کهن تبریز بنا شد (مینورسکی، ۱۳۳۷: ۸۷). باغ و عمارت دمشقیه<sup>۳</sup> از دیگر بناهایی بود که توسط خاتون دختر امیر چوپان ساخته شد (افشارسیستانی، ۱۳۶۹: ۲۲۷). سلطان اویس در دوره جلائریان در سال ۷۶۸ ه.ق مجموعه‌ای عظیم به نام دولتخانه (خانه اقبال) را بر کوه مرتفعی در رشته کوه‌های شمالی شهر ساخت (کلاویخو، ۱۳۳۷: ۱۶۳-۱۵۹). در انتهای شهر در طرف مغرب روی یک کوه کوچک زیارتگاه بسیار زیبایی است که عین‌علی یعنی چشم‌علی نامیده‌اند. این زیارتگاه در عین حال محل تفرج مردم نیز هست (شاردن، ۱۳۷۴: ۴۷۸). به گفته کلاویخو در سراسر



تصویر ۲. سازمان فضایی شهر در قرن ۷ و ۸ ه.ق. مأخذ: نگارندگان. میدان چای (مهران رود) ۲. باغ‌های داخل باروی غازی ۳. باروی غازی ۴. محورهای اصلی شهر ۵. بازار غازان ۶. مسجد جامع ۷. مقبره امیر و هسودان ۸. دولتخانه کهن ۹. شنب‌غازان ۱۰. ربع رشیدی ۱۱. مسجد جامع علی‌شاه ۱۲. باغ صاحب‌آباد ۱۳. گورستان سرخاب ۱۴. گورستان گجیل ۱۵. گورستان چرنداب ۱۶. گورستان قله ۱۷. بقعه سید حمزه ۱۸. میدان کهنه ۱۹. مجموعه علائیه ۲۰. مسجد استاد شاگرد ۲۱. عمارت دمشقیه ۲۳. محله سرخاب ۲۴. محله سنجران ۲۵. محله کوجه باغ ۲۶. محله گازران ۲۷. محله چرنداب ۲۸. محله بیلانکوه ۲۹. مقبره عین‌علی زین‌علی ۳۰. دروازه شروان ۳۱. دروازه شام ۳۲. دروازه سردرود ۳۳. دروازه اوجان ۳۴. دروازه سراورود ۳۵. دروازه اهر

این دوره بوده است (کربلایی، ۱۳۸۳).  
 نظر به اینکه در این دوره سخنی مبنی بر وجود باروی قدیم یا ساخت باروی جدید در شهر نبوده، عناصر پیرامون شهر همچون باغ‌ها و مزارع، قلمرو شهر را در این دوره شکل می‌دادند. جنگ‌های اواخر دوره مغول و حکومت تیموریان موجب شد از وسعت شهر کاسته شود. توسعه شهر در دوره ترکمانان قویونلو به سمت شمال و شرق بوده بنابراین قلمرو محدوده تقریبی شهر براساس این نکات تا حدودی به صورت تقریبی مشخص می‌شود. ساختار شهر در دوره‌های قبل در این دوره نیز حفظ شد. محور ارتباطی شرقی- غربی که عامل ارتباط ربع رشیدی و شنب‌غازان بوده و همچنین محور شمال غربی- جنوب شرقی که پیوند دهنده عناصر مهمی همچون مجموعه مظفریه و مجموعه حسن‌پادشاه به مرکز شهر بودند، به عنوان مهم‌ترین گذرهای ارتباطی شهر در این دوره ساختار شهر را شکل دادند. مرکزیت سازمان فضایی شهر همچنان بازار تاریخی و مجموعه‌های وابسته به آن بود. ساخت مجموعه مظفریه با کارکرد مذهبی- آموزشی در

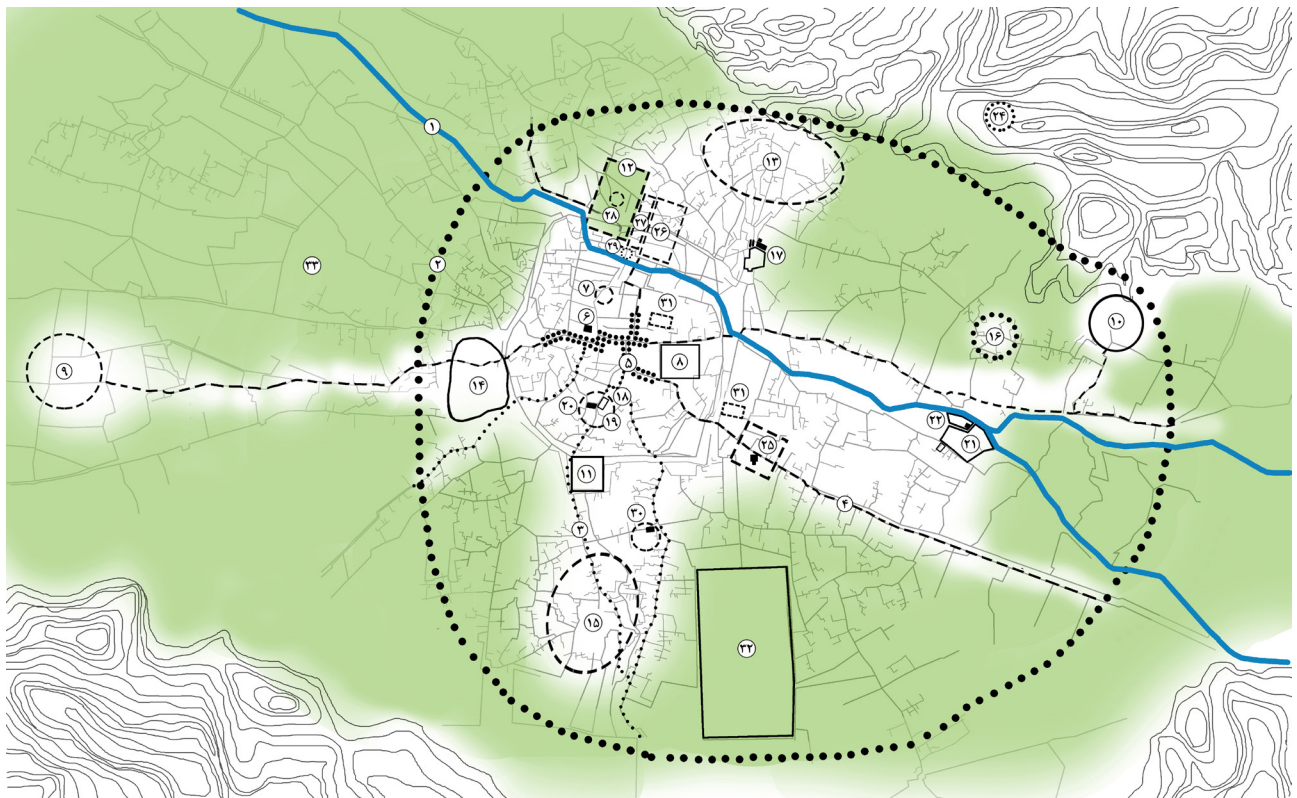
صاحب‌آباد به وجود آورد. بناهای منسوب به حسن‌پادشاه، مسجد حسن‌پادشاه، مدرسه نصریه (مشکور، ۱۳۵۲: ۷۴۴)، بیمارستان، کلیسا (سفرنامه‌کارری، ۱۳۴۸: ۲۲) و کاخ مشرف به میدان حسن‌پادشاه (باربارو، ۱۳۷۹) بود. به گفته امبرسو کنتارینی که در سال ۸۷۹/۸۷۸ ه.ق از تبریز دیدن کرده، این شهر دارای بازارهای متعدد بوده است. (کنتارینی، ۱۳۴۹: ۳۵) به گفته شاردن بهترین بخش بازار نیز بازار قیصریه بوده که توسط اوزون‌حسن بنا شده و مرکز فروش مصنوعات گرانبها و جواهرات و دادوستد تجار بزرگ بوده است (شاردن، ۱۳۷۴: ۳۵۳). سلطان یعقوب در سال ۸۹۳ ه.ق عمارتی به نام هشت‌بهشت یا کاخ حسن‌بیگی را در باغ صاحب‌آباد و همچنین باغ‌شمال (باغ شاه یعقوب) را به عنوان باغی سلطنتی در جنوب شهر احداث کرد (مینورسکی، ۱۳۳۷: ۴۰). اولیا چلبی از مسجد بزرگی با نام مسجد شاه‌مقصود یا مقصودیه نام می‌برد که منسوب به شاهزاده مقصود پسر اوزون‌حسن بوده و در نزدیکی مسجد اوزون‌حسن قرار داشت (اولیاچلبی، ۱۳۱۴: ۱۷) تکیه شاه‌حسین‌ولی نیز متعلق به

و باغ بیگم در داخل بارو حدود تقریبی شهر را مشخص می‌کنند. درختان ترسیم‌شده در داخل حصار نشانگر حضور بخشی از باغ‌ها در داخل حصار شهر بوده و با توجه به ترسیم حیوانات در خارج از حصار، محدوده مسکونی صرفاً محدود به داخل بارو بوده است. اولیا چلیبی در بازدید خود از شهر تبریز در سال ۱۰۵۰ ه.ق آن را دارای برج و بارو معرفی کرده است. «تمام اطراف شهر با دیوارهای قلعه محصور است و ۶ دروازه دارد» (اولیاچلیبی، ۱۳۱۴: ۱۸-۱۳). در حالی که سیاح رومانو و الساندرو در سال ۹۷۹ ه.ق (سفرنامه ونیزیان در ایران ۱۳۴۹) و شاردن در سال ۱۰۷۶ ه.ق شهر را بدون حصار، قلعه و استحکامات توصیف کرده‌اند. (شاردن، ۱۳۷۴، ۴۷۶) به گفته نادر میرزا، تبریز پیش از دوره زندیه به غیر از باروی غازی نباید دارای حصار استوار بر گرد تمامی شهر بوده باشد<sup>۷</sup> (نادر میرزا، ۱۳۷۳ و مشکور، ۱۳۵۲: ۵۵). همچنین پول‌لوکا سیاح فرانسوی در بازدیدی که در سال ۱۱۲۲ ه.ق (۱۷۰۰م) از شهر تبریز داشته این شهر را بدون حصار توصیف کرده که اطرافش را

جنوب شرقی شهر و مجموعه حسن پادشاه و کاخ هشت‌بهشت در باغ صاحب‌آباد در شمال رودخانه با کارکرد اجتماعی-حکومتی-سیاسی دو حد جدید به مرکزیت تاریخی شهر افزود و منجر به توسعه بازار به سمت این دو مجموعه در شرق و شمال شد. اطلاعات موثقی در رابطه با محله‌های این دوره در دست نیست اما در رابطه با سایر کل‌های کوچک در شهر می‌توان گفت که اولین میدان عظیم شهری (میدان صاحب‌آباد) در این دوره شکل گرفت. همچنین ساخت مجموعه‌های شهری به عنوان کل‌های نیمه‌مستقل همچون عمارت مظفریه، مقصودیه و مجموعه صاحب‌آباد در این دوره حائز اهمیت بوده است؛ (تصویر ۳).

• دوره چهارم: صفویه (قرن ۱۰ تا ۱۲ ه.ق)

با توجه به نقشه مینیاتور مطراق‌چی که در اوایل حکومت شاه‌طهماسب (۹۴۰ ه.ق) ترسیم شده، شهر در میان بارویی مستطیل شکل محصور شده و چهار دروازه روی آن نمایان است. نحوه قرارگیری عناصر شاخص شهری همچون مسجد کبود، ارگ‌علیشاه، مجموعه حسن پادشاه، باغ صاحب‌آباد

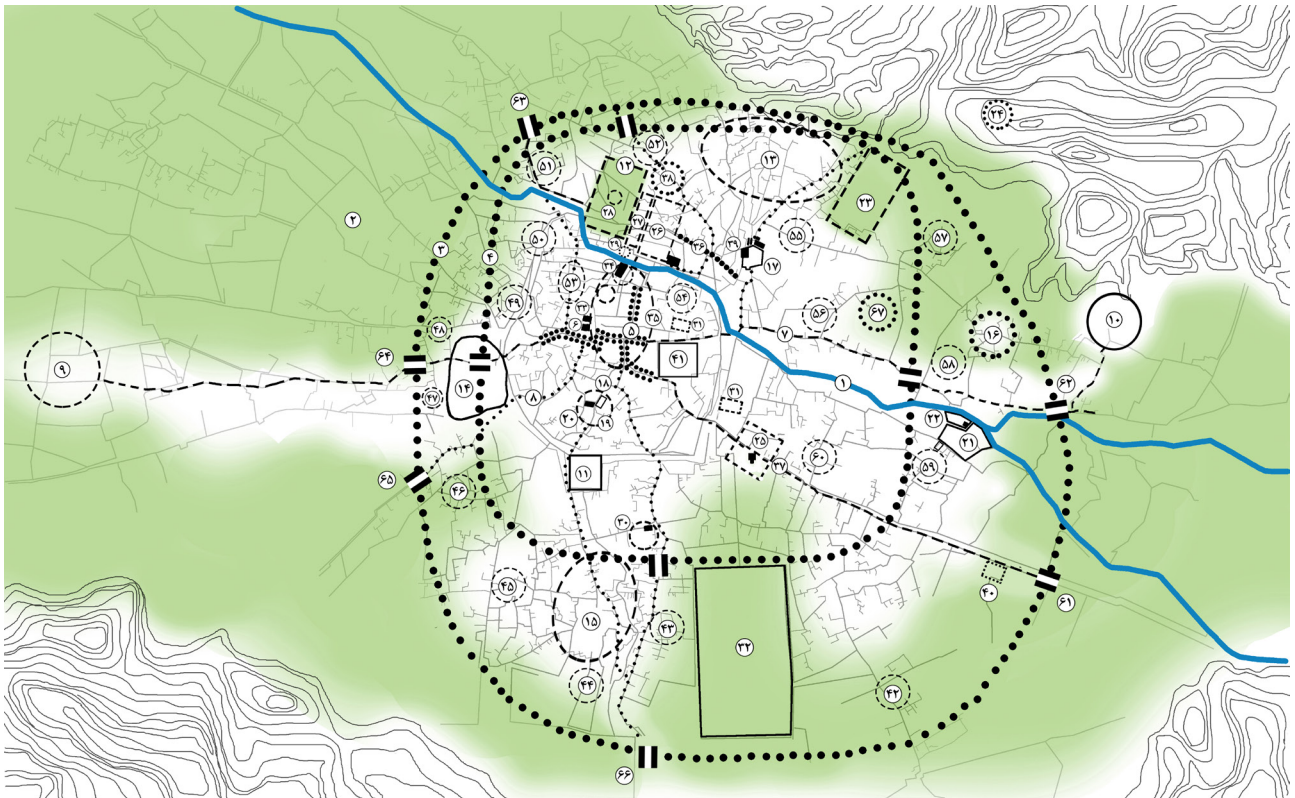


تصویر ۳. سازمان فضایی شهر در قرن ۹ ه.ق. مأخذ: نگارندگان. ۱. میدان‌چای (مهران‌رود). ۲. قلمرو تقریبی شهر. ۳. محور احتمالی. ۴. محور اصلی شهر. ۵. بازار. ۶. مسجد جامع. ۷. مقبره امیر و هسودان. ۸. دولتخانه کهن. ۹. شنب‌غازان. ۱۰. ربع رشیدی. ۱۱. مسجد جامع‌علیشاه. ۱۲. باغ صاحب‌آباد. ۱۳. گورستان سرخاب. ۱۴. گورستان گجیل. ۱۵. گورستان چرناداب. ۱۶. گورستان قله. ۱۷. بقعه و قبرستان سید حمزه. ۱۸. میدان کهنه. ۱۹. مجموعه علائیه. ۲۰. مسجد استاد شاگرد. ۲۱. قبرستان دمشقیه. ۲۲. تکیه شاه حسین ولی. ۲۳. مقبره عین‌علی زین‌علی. ۲۴. مجموعه مظفریه. ۲۵. میدان صاحب‌آباد (حسن پادشاه). ۲۶. مجموعه حسن پادشاه. ۲۷. عمارت هشت‌بهشت. ۲۸. مسجد شاه مقصود. ۲۹. عمارت مقصودیه. ۳۰. قیصریه. ۳۱. باغ شمال. ۳۲. باغ‌های پیرامون شهر.

توسعه مجموعه سیدحمزه، در زمان شاه سلیمان صفوی در کنار مسجد ظهیریه یا قزلولمسجد، مدرسه ظهیریه در سال ۱۰۸۹ ه.ق بنا شد (افشارسیستانی، ۱۳۶۹: ۲۳۴). محله‌های مشهور شهر در این دوره عبارت بودند از: دمشقیه، پل باغ، میخواران، ویجویه، شتران، دیگ‌باشی، خیابان، امیرخیز، سرخاب، چارمنار (مشکور، ۱۳۵۲: ۵۸). همچنین شاردن به محلات ۱۴ گانه تبریز با نام‌های شش‌گلان، پل‌سنگی، چرنداب، مقصودیه، اهراب، مارالان، سیلاب، آخونی، لیل‌آباد، قره‌آقاج، چوست‌سوزان، راسته‌کوچه، سنجران و چهارمنار در دوران شاه‌صفی اشاره کرده است (شاردن، ۱۳۷۴: ۴۷۸). به گفته اولیاچلیبی اکثر محلات و بازارهای شهر در سمت جنوبی و شرقی میدان صاحب‌آباد قرار داشتند (مشکور، ۱۳۵۲: ۶۸). حملات پی‌درپی عثمانی‌ها و زلزله‌های ویرانگر باعث شد تا در این دوره اغلب بناهای قابل توجه شهر ویران شود و کارکردهای فعال مراکز مهم اقتصادی، سیاسی و فرهنگی از دست بروند. در دوران افشاریه به دلیل کشورگشایی‌های نادرشاه و عدم توجه وی به شهرها تحولات چشمگیری در بافت شهر تبریز دیده نمی‌شود (عمرانی، ۱۳۸۵: ۳۵). بنابراین تا شروع دوره قاجار ساخت و ساز وسیعی در شهر صورت نگرفت و با وقوع زلزله سال ۱۱۹۳ ه.ق اغلب بناها تخریب شدند.

مجموعه مستندات نشان می‌دهد که در این دوره بارویی جدید بر گرد شهر ساخته نشده و قلمرو شهر محدود به باغ‌های پیرامون آن بوده است. حصاری که اولیاچلیبی بدان اشاره کرده با توجه به شباهت اسامی دروازه‌ها با دروازه‌های دوره غازان‌خان به احتمال زیاد همان باروی غازی بوده که جز ویرانه‌ای از آن باقی نمانده بود. همچنین با توجه به درگیری‌های پی‌در پی با دولت عثمانی و وقوع زلزله‌های ویرانگر که مانع از توسعه شهر در این دوره شد، حدود شهر کوچکتر از حدود دوره ایلخانی بوده است. در این دوره بیشتر از اینکه شاهد شکل‌گیری کل‌های کوچک جدید در شهر باشیم، شاهد ویرانی و تخریب شمار زیادی از آنها بوده‌ایم. در اواخر این دوره بعد از اتمام جنگ و ویرانی‌های حاصل از زلزله، توسعه بازار به دلیل اهمیت مجموعه صاحب‌آباد به سمت شمال و شمال‌شرقی آغاز شد و این عنصر حیات‌بخش شهر همچنان مرکزیت اصلی شهر صفوی را به خود اختصاص داد. با استناد به اطلاعاتی که سیاحان از محله‌ها و مجموعه‌های شهر ذکر کرده‌اند، اکثر محله‌ها در سمت شرقی و جنوبی شهر بودند و آرایش شعاعی نسبت به بازار در مرکز شهر داشتند. میدان و مجموعه صاحب‌آباد به عنوان مکان مهم شهر بعد از انتقال پایتخت، جایگاه خود را حفظ کرد و به عنوان مرکز سیاسی-اجتماعی شهر مطرح بود. در این دوره نیز ساختار اصلی شهر همچنان بر پایه بازار و ساختار دوره قبل بود؛ (تصویر ۴).

باغ‌های سبز و خرم احاطه کرده بود (کارری، ۱۳۴۸). در دوره شاه اسماعیل و شاه طهماسب به دلیل درگیری‌های بسیار با دولت عثمانی، تبریز توسعه چندانی نکرد و بنای شاخصی در شهر ساخته نشد و با انتقال پایتخت از تبریز به قزوین توسط شاه‌طهماسب، شهر از رونق افتاد. با شکست ترکان عثمانی توسط شاه‌عباس اول در سال ۱۰۱۲ ه.ق، مردم اغلب بناها بویژه قلعه‌ای را که توسط عثمانیان بنا شده بود به کلی از بین بردند. به گفته شاردن علاوه بر میدان صاحب‌آباد به عنوان میدان اصلی شهر، میدان بزرگ دیگری (میدان چوگان)<sup>۸</sup> هست که نزدیک قلعه ویران شده معروف به جعفرپاشا واقع است (شاردن، ۱۳۷۴: ۴۷۹). از دیگر میادین می‌توان آت‌میدانی (میدان اسب‌فروشان) در نزدیکی مسجد استادشاگرد را نام برد (کارری، ۱۳۴۸: ۴۲-۴۱). خیابان شاه‌صفی موسوم به خیابان نیز مربوط به این دوره است (مینورسکی، ۱۳۳۷: ۸۹). به گفته کاتب‌چلبی در قسمت شرقی میدان صاحب‌آباد، مسجد مزین دیگری بوده که چون بنایش از شاه‌طهماسب بود عثمانیان جابه‌جا خرابش کردند (کاتب چلبی، ۱۳۷۴: ۹۰). بعدها به جای مسجد شاه‌طهماسب بقعه‌ای معروف به مقام صاحب‌الامر ساخته شد، مسجدی نیز متصل به دیوار شمالی دهلیز بقعه واقع شده بود که مسجد صاحب‌الامر خوانده می‌شد (مینورسکی، ۱۳۳۷: ۸۹-۸۸). تاورنیه در بازدید خود از شهر تبریز در زمان شاه‌صفی به توصیف خرابی اکثر بناهای شهر پرداخته است (تاورنیه، ۱۳۳۶ و کارری، ۱۳۴۸). اغلب بناها از جمله مسجد، مدرسه، قصر و کلیسای آرامنه در میدان بزرگ تبریز (میدان صاحب‌آباد)، (مشکور، ۱۳۵۲: ۷۳) مسجد کیود، علیشاه، استادشاگرد، قلعه رشیدیه و شنب‌غازان در این دوره به کلی ویران شدند. (شاردن، ۱۳۵۰: ۳۵۳) علاوه بر محلات ترکان عثمانی، زلزله سال‌های ۱۰۵۰ و ۱۰۶۰ ه.ق باعث ویرانی اغلب بناها در این دوره شد. چندین سال بعد در اواخر این دوره جمعی‌کاری به آبادانی و رونق شهر از جمله میدان حسن‌پادشاه، بازارهای وسیع و پرکالا، کاروانسراهای دوطبقه از جمله کاروانسرای میرزا صادق در نزدیکی بازار، مسجد و مدرسه در کنار آن اشاره کرده است. «این شهر اگرچه عمارات عالیه ندارد اما بازارهای آن از دیگر بازارهای آسیا آبادتر است و بهترین آن نیز بازار قیصریه است» (همان: ۳۵۳). بعد از آن بلافاصله بازار زرگران شروع می‌شود (کارری، ۱۳۴۸). بنابراین با توجه به اینکه در این دوره اغلب بناها ویران شده و حدود شهر کوچکتر شده اما محدوده بازار توسعه یافته و تا نزدیکی مهران‌رود پیش رفته بود. از مساجد معروف این دوره می‌توان مسجد صادقیه در سال ۱۰۶۸ ه.ق را نام برد (کارنگ، ۱۳۵۱: ۳۵۶). در جوار مسجد جامع، مسجد مدرسه طالبیه که از ساختمان‌های وقفی مسجد جامع بود، در سال ۱۰۸۷ ه.ق ساخته شد (عمرانی، ۱۳۸۵). در راستای اقدامات طرح



تصویر ۴. سازمان فضایی شهر از قرن ۱۰ تا ۱۲ ه.ق. مأخذ: نگارندگان. ۱. میدان چای (مهران رود). ۲. باغ‌های پیرامون شهر. ۳. بارو به گفته اولیاچلیبی ۴. بارو طبق مینیا تور مطراق چی ۵. بازار. ۶. مسجد جامع ۷. محور اصلی شهر ۸. محور تقریبی ۹. ویرانه‌شنب‌غازان ۱۰. ویرانه‌ریع‌رشیدی ۱۱. مسجد جامع علی‌شاه ۱۲. باغ‌صاحب‌آباد ۱۳. گورستان سرخاب ۱۴. گورستان گجیل ۱۵. گورستان چرنداب ۱۶. گورستان قله ۱۷. بقعه و قبرستان سید حمزه ۱۸. میدان اسب‌فروشان ۱۹. مجموعه علائیه ۲۰. مسجد استاد شاگرد ۲۱. قبرستان دمشقیه ۲۲. تکیه شاه‌حسین ولی ۲۳. باغ بیگم ۲۴. مقبره عین‌علی زین‌علی ۲۵. مسجد کبود ۲۶. میدان صاحب‌آباد (حسن پادشاه) ۲۷. مجموعه حسن پادشاه ۲۸. عمارت هشت‌بهشت ۲۹. مسجد شاه مقصود ۳۰. عمارت مقصودیه ۳۱. بازار قیصریه ۳۲. باغ شمال ۳۳. مدرسه طالبیه ۳۴. مسجد مدرسه صادقیه ۳۵. محدوده توسعه یافته بازار ۳۶. محل تقریبی خیابان شاه ۳۷. گذر ابریشم ۳۸. محدوده تقریبی کاخ (عثمان پاشا) جعفر پاشا و میدان چوگان ۳۹. مسجد ظهیریه ۴۰. بیمارستان ۴۱. دولتخانه کهن ۴۲. محله مارالان ۴۳. محله مقصودیه ۴۴. محله چرنداب ۴۵. محله لیل‌آباد ۴۶. محله اهراب ۴۷. محله کوچه باغ ۴۸. محله قراقاج ۴۹. محله ویجویه ۵۰. محله سنجران ۵۱. محله امیر خیز ۵۲. محله شتریان ۵۳. راسته کوچه ۵۴. محله چهارمنار ۵۵. محله سرخاب ۵۶. محله ششگلان ۵۷. محله سیلاب ۵۸. محله پل‌سنگی ۵۹. محله دمشقیه ۶۰. محله خیابان ۶۱. دروازه‌ری ۶۲. دروازه سراو (سراب) ۶۳. دروازه شروان ۶۴. دروازه شام‌غازان ۶۵. دروازه سردرد ۶۶. محل تقریبی قلعه شاه عباس

#### • دوره پنجم: قاجار (قرن ۱۳ ه.ق)

داشتند. دروازه‌ها بر سر مسیرهای اصلی منتهی به مرکز شهر ساخته شده بودند: خیابان - اعلی (باغمیشه) - سرخاب - شتریان (دوچی) - اسلامبول - سرد (گجیل) - مهادمهین - نویر. این برج و بارو تا اوایل سلطنت ناصرالدین‌شاه باقی بود اما با توسعه شهر، به تدریج باروی شهر تخریب شد و روستاهای اطراف به شهر پیوستند (نادرمیرزا، ۱۳۷۳).

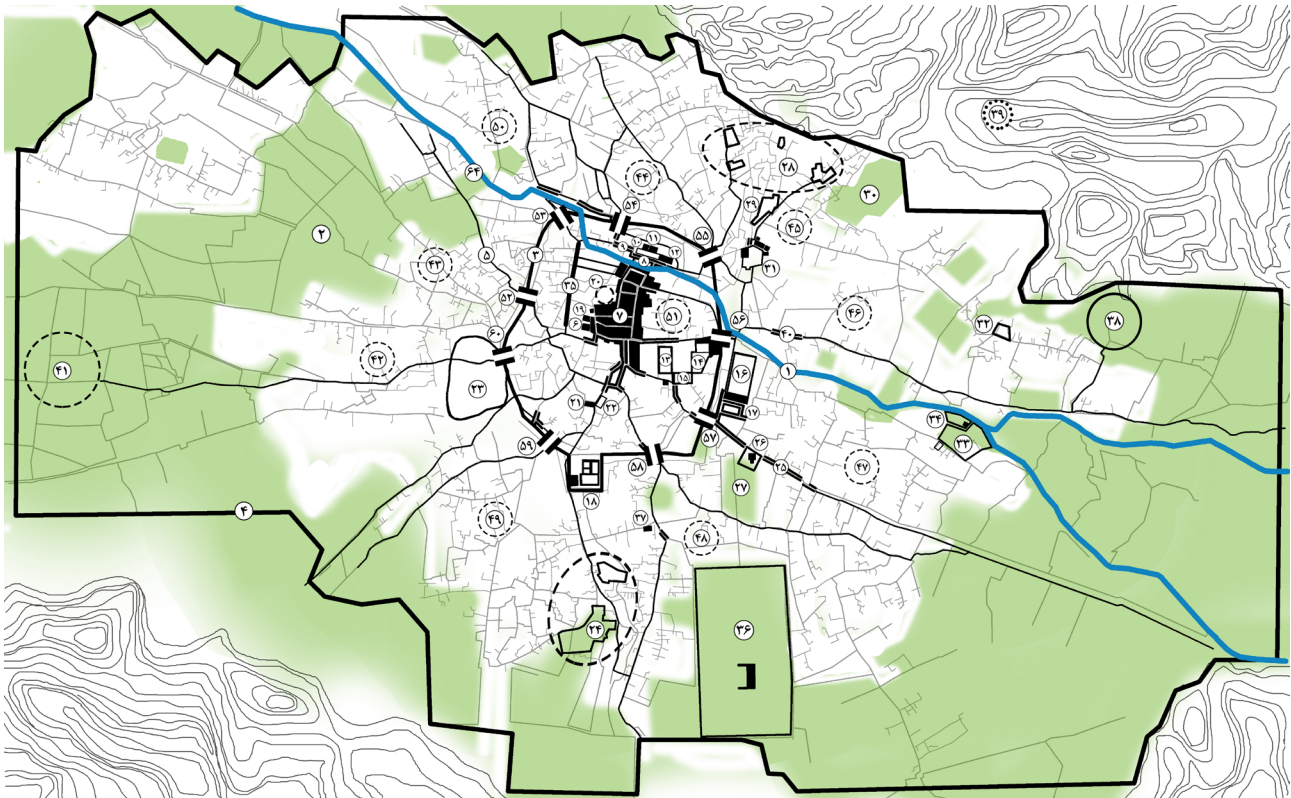
شهر تبریز در دوره فتحعلی‌شاه به سبب اقامت ولیعهد قاجار و نزدیکی شهر به قفقاز، گرجستان و عثمانی به کانون مبادلات فرهنگی، اقتصادی میان ایران و کشورهای همسایه شمالی و شمال غربی درآمد. همچنین به دلیل وقوع جنگ‌های ایران و روس اهمیت نظامی و سیاسی یافت. حیات شهر در این دوره از سه عامل رونق بازرگانی، مرکزیت نظامی و سیاسی تامین می‌شد (صفامنش، ۱۳۷۶: ۳۶). با توجه به خطر هجوم عثمانی‌ها به تبریز و اشغال مکرر این شهر، فضاهای نظامی

در زمان زندیه بیشتر شهر تبریز در اثر زلزله سهمگین ۱۱۹۳ ه.ق ویران شد و از عمارت‌های عالییه همچون طاق علی‌شاه، شنب‌غازان، علائیه، دمشقیه، مقصودیه، مظفریه، نصریه، عمارت شیخ‌اویس، مسجد استاد شاگرد، مسجد حسن پادشاه اثری نماند (طباطبائی‌تبریزی، ۱۳۰۴: ۱۲۳-۱۲۲) به گفته موریه که در سال ۱۲۲۳ ه.ق، از شهر تبریز بازدید کرده، این شهر یک دهم شکوه نخستین خود را نداشته و در آن بنای عمومی قابل‌ذکر پیدا نمی‌شود. (مینورسکی، ۱۳۳۷: ۶۸) اولین شخصی که برای برقراری امنیت و ممانعت از قتل و غارت شهر در سال ۱۱۹۴ ه.ق حصار استواری بر گرد تبریز کشید، نجفقلی خان بیگلربیگی بود<sup>۱</sup>. باروی احداث شده تنها محدوده مرکزی شهر به ویژه بازار و دیوانخانه را محافظت می‌کرد و تمام محلات به جز چهارمنار در بیرون از بارو قرار



شهر در دامنه کوه سرخاب (نادر میرزا، ۱۳۷۳: ۹۴) و آلاقلاسی (در سرخ) مقر والی کل در باغ پردرختی به نام باغ شمال از آثار این دوره هستند (مینورسکی، ۱۳۳۷: ۸۹). باغ شمال نیز تا اواخر دوره قاجار آباد و در دست حکام و شاهزاده‌های قاجار بود و به عنوان نزهتگاه عمومی استفاده می‌شد. علاوه بر دو مقبره ملاباشی و عزیزخان سردار مگری، مقبره میرزاعیسی قائم مقام‌فراهانی به عنوان یکی از مزارهای معتبر به دستور عباس میرزا در جوار بقعه سیدحمزه بنا شد (افشارسیستانی، ۱۳۶۹: ۲۲۷ و ۲۶۱). شهر تبریز در این دوره دارای ۹ محله با نام‌های خیابان، باغمیشه، شتربان، سرخاب، چهارمنار، ویجویه، امیرخیز، نوبر و مهادمهین بوده است.<sup>۱۱</sup> مهم‌ترین راه‌های این دوره، راه واصل از دروازه خیابان به دروازه شتربان بود که در مسیر راه بین قاره ای آسیا به اروپا یعنی جاده ابریشم واقع بود و دیگری که قدیمی تر و بااهمیت کمتر بود، مسیر میان دروازه گجیل و باغمیشه بود که از شرق به سراب و اردبیل و از غرب به مراغه، کرمانشاه، عتبات و بغداد می‌رسید. گذشته از راه دروازه خیابان به دروازه شتربان، راه میان دروازه نوبر به دروازه استانبول نیز همان نقش را داشت (صفا منش، ۱۳۷۶: ۳۷-۳۶)؛ (تصویر ۵). با رشد جمعیت، بازسازی و توسعه سریع شهر، حدود شهر از باروی نجفقلی‌خان فراتر رفته و بر وسعت قلمرو شهر تا اواخر دوره قاجار افزوده شد. قلمرو شهر در این دوره با حصار طبیعی همچون کوه‌های واقع در شمال شرق و جنوب شهر و همچنین باغ‌های پیرامون شهر تعریف می‌شد. در این دوره نیز مجموعه بازار در مرکز هندسی شهر همچنان به عنوان مرکزیت اصلی سازمان فضایی شهر مطرح بوده است. ساختار شهر نیز منطبق بر ساختار دوره قبل بود که در این دوره گسترش یافته و محورهای ارتباطی جدیدی با دروازه‌ها، محلات و عناصر شهری دیگر به عنوان کل‌های کوچک شهر شکل گرفتند. در امتداد اکثر دروازه‌ها، راسته‌بازارهایی شکل گرفت که به بازار اصلی در مرکز شهر منتهی می‌شد و بدین‌گونه مرکزیت به عنوان عنصر اصلی سازمان فضایی شهر باعث ایجاد انسجام و وحدت در کلیت شهر می‌شد. محلات در این دوره همانند دوره صفوی به صورت شعاعی بر گرد بازار شکل گرفته بودند. چیدمان شعاعی محلات به دلیل حضور مرکزیت قوی شهر بود. به غیر از محله چهارمنار که در بخش مرکزی شهر جای گرفته بود، باقی محلات در بیرون از حصار نجفقلی‌خان قرار داشتند و مرکز محلات آنها از طریق گذرهای اصلی به مرکز شهر وصل می‌شدند. به دلیل خطر هجوم عثمانی مجموعه‌های نظامی همچون سربازخانه، توپخانه و جبهه‌خانه به عنوان کل‌های کوچک نقش مهمی در سازمان فضایی شهر ایفا می‌کنند (تصویر ۵).

در این شهر به شکل خاصی مورد توجه قرار گرفت (عمرانی، ۱۳۸۵). دروازه باغمیشه که در سمت شمال شرقی دیوانخانه قرار داشت، به دلیل نزدیکی به این مجموعه، «باب‌اعلی» یا «عالی‌قاپو» نامیده شد. (صفا منش، ۱۳۷۶: ۳۸) بنای شمس‌العماره توسط نجفقلی‌خان دنبلی در کنار درب‌اعلی بنا شد که در ابتدا همان نام درب‌اعلی داشت اما بعدها به تقلید از شمس‌العماره تهران، شمس‌العماره خوانده شد و در این دوره به عنوان عمارت حکومتی استفاده شد و در زمان مظفرالدین شاه با اعمال تغییرات اساسی، به حرمخانه مشهور شد. در این دوران در محوطه مقدم حرمخانه میدانی ایجاد کردند که اغلب مراسم مهم مثل سان، رژه، تعزیه و شبیه‌گردانی در آن برپا می‌شد (تابانی، ۱۳۷۹: ۲۴۳). در زمان عباس میرزا نایب‌السلطنه به کمک انگلیسی‌ها چند کارخانه ساخت تجهیزات نظامی در تبریز به مرحله بهره‌برداری رسید. زیاده از ۳۰ باب قراولخانه در داخل و خارج شهر بنا کرده‌اند. در کل می‌توان گفت فضاهای نظامی دوره قاجار به طور عمده در دو بخش از شهر متمرکز شده بودند. نخست پیرامون حرمخانه که فضاهایی همچون سربازخانه، میدان مشق، میدان توپخانه، جبهه‌خانه و برخی دیگر از مراکز نظامی و حکومتی مستقر بودند. چند فضای نظامی دیگر نیز مانند سربازخانه و مرکز ساخت تجهیزات نظامی در کنار ارگ علیشاه<sup>۱</sup> ساخته شده بود. فضاهای نظامی مانند قراولخانه در نزدیکی دروازه‌ها و برخی دیگر از مراکز مهم شهری ساخته و متناسب با امکانات و نیازهای ناحیه در سطح شهر به شکلی پراکنده مستقر شده بودند (عمرانی، ۱۳۸۵: ۱۲۲-۱۲۳). در دوره ولیعهد عباس میرزا به منظور انتقال سریع توپ‌های جنگی به میدان جنگ با روسیه محور «راسته‌کوچه» احداث شد (صفا منش، ۱۳۷۶: ۳۸). به دلیل احداث بارو و دروازه‌ها در اواخر دوره زندیه، بازارچه‌هایی همچون بازارچه رنگی، بازارچه درب باغمیشه، بازارچه سرخاب و ... ساخته شدند که برخی از آنها به بازار مرکزی شهر اتصال می‌یافتند. در زمان عباس میرزا نیز که تبریز به علت ولیعهدنشین شدن در واقع پایتخت دوم کشور محسوب می‌شد، رونق بازرگانی آن بیشتر شد و سراها، تیمچه‌ها و بازارهای جدیدی احداث شد. درواقع می‌توان شاکله اصلی بازار امروز تبریز را قاجاری دانست (عمرانی، ۱۳۸۵: ۳۶-۳۵). تیمچه و سرای مظفریه به عنوان مهم‌ترین قسمت بازار در زمان ولیعهدی مظفرالدین شاه و همچنین بازار و تیمچه امیر به عنوان مرکز عمده تجارت فرش، طلا و جواهر تبریز در سال ۱۲۵۵ ه.ق احداث شدند (تابانی، ۱۳۷۹: ۲۷۷). ویلسون در بازدید خود از شهر در سال ۱۲۹۴ ه.ق به بازار امیر، جبهه‌خانه و دیوان‌خانه اشاره کرده که نشانگر اهمیت این عناصر است. باغ صفا در شمال



تصویر ۵: سازمان فضایی شهر در قرن ۱۳ ه.ق. مأخذ: نگارندگان. ۱. میدان چای (مهران رود) ۲. باغ‌های پیرامون محلات ۳. باروی نجفقلی خان ۴. قلمرو شهر در اواخر قاجار ۵. ساختار شهر ۶. مسجد جامع ۷. بازار ۸. بازار مسگران ۹. بازار دوچی ۱۰. میدان صاحب‌الامر ۱۱. مسجد مدرسه حسن پادشاه ۱۲. مسجد و بقعه صاحب‌الامر ۱۳. جبهه‌خانه ۱۴. دیوانخانه و حرمخانه ۱۵. حیاط توپخانه ۱۶. میدان مشق ۱۷. میدان فیضیه ۱۸. ارگ علیشاه ۱۹. مسجد طالبیه ۲۰. مقبره امیر و هسودان ۲۱. مسجد استاد شاگرد ۲۲. میدان قراکولیک ۲۳. گورستان گجیل ۲۴. گورستان چرنداب ۲۵. بازار کهنه‌خیابان و کهنه‌بازار ۲۶. مسجد کبود و گورستان اطراف ۲۷. باغ‌های اطراف مسجد کبود ۲۸. گورستان سرخاب ۲۹. مسجد شاه مقصود ۳۰. باغ بیگم ۳۱. مقبره و گورستان سید حمزه و مقبره‌های قائم مقام و عزیزخان مگری ۳۲. گورستان قله ۳۳. قبرستان دمشقیه ۳۴. تکیه شاه حسین ولی ۳۵. راسته کوچه ۳۶. باغ شمال ۳۷. مسجد مقصودیه ۳۸. مکان مخروطی ربع رشیدی ۳۹. مقبره عین‌علی زین‌علی ۴۰. راسته بازار ۴۱. باغ‌های اطراف ۴۲. محله قراقاج ۴۳. محله ویجویه ۴۴. محله شتربان ۴۵. محله سرخاب ۴۶. محله باغمیشه ۴۷. محله خیابان ۴۸. محله نوبر ۴۹. محله مه‌مهبین ۵۰. محله امیرخیز ۵۱. محله چهارمنار ۵۲. دروازه ویجویه ۵۳. دروازه استانبول ۵۴. دروازه شتربان ۵۵. دروازه سرخاب ۵۶. دروازه باغمیشه ۵۷. دروازه خیابان ۵۸. دروازه نوبر ۵۹. دروازه مه‌مهبین ۶۰. دروازه گجیل

### جمع بندی

خلاصه بررسی‌ها در جدول ۱ قابل مشاهده است.

### نتیجه گیری

پویش سازمان فضایی شهر تبریز (از قرن ۴ تا ۱۳ ه.ق)

تبریز به واسطه قرارگیری بر سر راه‌های اصلی تجاری میان شرق و غرب عالم و با توجه به محدودیت‌های ساخت طبیعی زمین در منطقه وقوع آن، در دوره‌ای که تجارت و ارتباط شرق و غرب جهان توسعه یافته بود، به عنوان یک شهر مهم پدید آمد. پیش از آن و به استناد مطالعات باستان‌شناسی، آثار سکونت در منطقه فراوان است، اما شواهد حضور یک شهر بزرگ در اندازه و اهمیت تبریز امروز، حداکثر به قرن هشتم می‌رسد.

در کنار دو عامل ارتباط گسترده شرق و غرب و محدودیت‌های ساختار زمین در منطقه شمال غرب ایران، که عوامل ایجاد و مکان‌یابی تبریز بوده‌اند، دو عامل تهدیدکننده همواره موجودیت آن را به خطر می‌انداخته است: زلزله و حمله‌های کشورهای همسایه که تبریز را به عنوان شهر مهم سرحدی یا پایتخت ایران، نخستین هدف خود قرار می‌دادند.

تعامل دو عامل پراسازنده شهر با دو عامل تهدیدکننده آن در طول تاریخ شرایط متفاوتی را برای سازمان فضایی شهر رقم زد که شناخت آن می‌تواند زمینه کشف عوامل پایایی و مانایی شهر را رقم زند. این کار البته نیاز به تحقیق طولانی‌تر و ورود دقیق‌تر به جزئیات است که کلیات آن در این مقاله آورده شده است. بر پایه مطالعه «حال» شهر در دوره‌های تاریخی مختلف،

می‌توان دگرگونی‌های سازمان فضایی تبریز را به اجمال چنین تفسیر کرد:

مرکزیت شهر، مایه حیات و قوام شهر در همه دوران‌های زندگی آن بوده است. مرکز تبریز با دو خصوصیت «مکان مرکز» و «نقش مرکز در کلیت شهر» همواره بازیگر ثابت تحولات شهر بوده است. اگرچه اندازه و اجزای آن در طول تاریخ دگرگونی‌های فراوان یافت، اما همیشه «مرکز شهر» مهم‌ترین نقطه ثقل فعالیت و ادراک شهر بوده و همواره در جای خود ثابت بوده است. از این روست که اطلاق هویت تبریز به شهری که در طول تاریخ بارها اندازه محدوده‌ها و عناصر اصلی آن تغییر کرده‌اند ممکن می‌شود. می‌توان استنباط کرد که قائل شدن به مرکز شهر به عنوان کانون اصلی زندگی و حیات شهری و ثبات جغرافیایی آن در محدوده‌ای کم و بیش ثابت، اصلی ثابت در فرآیندهای شکل‌گیری، توسعه و مدیریت شهر در همه دوران‌ها بوده است. قلمرو شهر برخلاف مرکزیت تبریز هرگز وضعی باثبات نداشته است. لبه‌های شهر که در دوره‌های مختلف با حصار یا بدون حصار وصف شده، در اثر جنگ‌ها، زلزله‌ها و شرایط اقتصادی و اقلیمی متغیر بوده و شهر در دوره‌هایی با مساحتی چند برابر دوره قبل ظاهر می‌شود. اگرچه ظهور قلمرو در قالب حصار سنت شهرهای تاریخی ایران بوده است، اما در دوره‌هایی تبریز بدون حصار بوده و با این حال راویان از قلمرو شهر نام برده‌اند که توسط باغ‌ها یا مزارع محدود می‌شده است. می‌توان نتیجه گرفت قلمرو شهر، عنصری اصیل در شناخت و تبیین شهر است ولی نقش اساسی در تعیین هویت آن ندارد.

در خصوص کل‌های کوچک شهر که زیر سیستم‌های آن به حساب می‌آیند اطلاعات این مطالعه کفایت لازم را برای ترسیم فرایند تحولات آن ندارد. همین قدر می‌توان گفت که عاملیت مکان‌یابی آنها با ساختار شهر بوده که خود به طور جداگانه متاثر از مرکزیت ثابت و امتدادهای نسبتاً ثابت راه‌های برون‌شهری بوده است. مجموعه‌ها و کل‌های جدید در حاشیه راه‌ها و گذرهای جدید شهر که به سوی دروازه‌های نوساز هدایت می‌شدند برپا بوده‌اند.

قاعده حاکم بر ساختار شهر، منشا گرفتن آن از مرکزیت قوی و ثابت شهر و امتداد به سمت دروازه‌ها بوده است. مکان‌یابی دروازه‌ها اگرچه تابع جهت‌گیری توسعه شهر در هر دوره تاریخی بوده‌اند، اما از دو عامل راه‌های برون‌شهری و کل‌های کوچک نوساز حکومتی تبعیت می‌کرده است. ساختار شهر شبکه‌ای نسبتاً شعاعی از مرکز به سوی لبه‌های قلمرو بوده است. اگرچه در این مطالعه روایت نسبتاً شاخصی از ساختار شهر به دست داده شد، اما هنوز برای تبیین نهایی و درجه‌بندی اهمیت اندام‌های آن نیازمند مطالعه دقیق‌تر و عمیق‌تر است.

جدول ۱. روند تحولات سازمان فضایی شهر تبریز از اوایل اسلام تا دوره قاجار (قرن ۴ تا ۱۳ ه.ق). مأخذ: نگارندگان.

مرکزیت	کل‌های کوچک	ساختار	قلمرو
محدوده بازار و مسجد جامع در جنوب رودخانه میدان چای	عدم وجود اطلاعات موثق در رابطه با محله‌های شهر	بازار به عنوان عنصر ساختاری شهر	باروی رودی (باروی هلاکوبی) با ۵۶۰۰ گام
توسعه مرکزیت شهر از موضع بازار و مسجد جامع به سمت شنب غازان در غرب و مسجد جامع علیشاه در جنوب شهر	احداث شهرک‌ها و مجموعه‌های وسیع همچون شنب غازان، ربع رشیدی، مسجد جامع علیشاه و جایگیری آنها در پیرامون ساختار اصلی شهر	محور ارتباطی میان دو مجموعه ربع رشیدی و شنب غازان (میان دروازه سرارود و شروان) به عنوان اصلی‌ترین ساختار شهری در میان دیگر راه‌های ساختاری شهر	باروی غازی با وسعت ۲۵۰۰۰ گام محیط بر تمامی محلات و بسیاری از باغ‌های اطراف شهر
بازار و مسجد جامع به عنوان مرکزیت اصلی شهر و مجموعه مظفریه در جنوب شرقی شهر و مجموعه حسن پادشاه در شمال رودخانه میدان چای به عنوان دو مرکزیت جدید در شهر	ساخت میدان صاحب آباد به عنوان اولین میدان عظیم شهری و همچنین مجموعه‌های شهری همچون مظفریه، مقصودیه و صاحب آباد (حسن پادشاه)	محور ارتباطی میان دروازه سرارود و شروان و همچنین محور ارتباطی ری-قفقاز به عنوان مهم‌ترین محورهای ارتباطی شهر	کاهش وسعت شهر، عدم وجود حصار مصنوعی، باغ‌ها و مزارع اطراف شهر، تعیین‌کننده قلمرو شهر
توسعه مرکزیت شهر از موضع بازار به سمت مجموعه صاحب آباد در شمال رودخانه میدان چای	شکل‌گیری اکثر محلات در سمت شرقی و جنوبی شهر و آرایش شعاعی آنها نسبت به بازار در مرکز شهر، تخریب و ویرانی شمار زیادی از کل‌های کوچک	ساختار شهر بر پایه بازار و ساختار دوره‌های قبلی	باغ‌ها و مزارع پیرامون شهر
بازار و مجموعه‌های وابسته به آن در مرکز هندسی شهر	چیدمان شعاعی محلات به دلیل حضور مرکزیت قوی شهر	ساختار شهر منطبق بر ساختار دوره قبل اما گسترده‌تر به دلیل توسعه شهر و شکل‌گیری محورهای ارتباطی جدید	توسعه سریع شهر و افزایش حدود آن از باروی نجفقلی خان و در نهایت محدود به باغ‌های پیرامون شهر

## پی‌نوشت‌ها

۱. در این دوره تبریز به یکی از کانون‌های واقع بر شاهراه بازرگانی پراهمیتی تبدیل شد که از شرق به چین و از غرب و شمال غرب به عثمانی و اروپا وصل می‌شد و شاخه جنوبی آن نیز به بغداد مرکز حکومت اسلامی آن روزگار می‌رسید (صفا منش، ۱۳۷۶: ۳۴). ۲. توسعه مزار سید حمزه تا دوره قاجار نیز ادامه داشته است.
۳. باغ و عمارت دمشقیه بعدها به صورت قبرستان عمومی درآمد (افشارسیستانی، ۱۳۶۹: ۲۲۷). ۴. «این شهر واقع در دشتی پهناور است که در نزدیکی چندین تپه قرار دارد، محیط شهر اگرچه حصار ندارد پانزده میل بلکه بیشتر و به شکل مستطیل است» (باربارو، ۱۳۷۹: ۴۴۶).
۵. پس از انتقال دولتخانه جدید به شمال رودخانه در باغ صاحب‌آباد که در دوره آق‌قویونلوها به باغ زاویه حسن‌پادشاه یا باغ نصریه معروف بود، دولتخانه قدیم در مرکز شهر به بابا عبدالرحمن مجذوب واگذار شد که این امر منجر به حفظ اهمیت دولتخانه قدیم شد (کربلایی، ۱۳۸۳: ۴۷۰).
۶. مجموعه مظفریه شامل بناهایی از جمله مقبره، مسجد، کاروانسرا، حمام، آب‌انبار، کتابخانه، خانقاه و باغ‌های متعددی بوده و مسجد کبود به عنوان بخشی از این مجموعه از نفیس‌ترین بناهای این دوره بود که خاتون جان‌بیگم همسر جهانشاه پیش از سال ۸۷۳ ه.ق آن را بنا کرده و جهانشاه با همسر و اکثر اولادش در آن مقبره مدفونند (کربلایی، ۱۳۸۳ و مشکور، ۱۳۵۲). ۷. به توصیف نادر میرزا نخستین دیواری که به دور این شهر کشیده شد، سوری عظیم بود که به دستور غازان خان بنا شد و همچنین حصار و قلعه‌ای بسیار محکم و مربع‌الشکل که سرداران عثمانی در سال ۹۹۳ ه.ق زمانی که شهر به تصرف عثمانی‌ها درآمد بود، در خیابان شاه وسط تبریز ساختند و تمام قورخانه و جبه‌خانه را در داخل این قلعه جمع‌آوری کردند، به غیر از این حصارها به حصار دیگری اشاره نشده است (نادر میرزا، ۱۳۷۳، مشکور، ۱۳۵۲). ۸. زمانیکه قلعه معروف به جعفری‌پاشا آباد بوده میدان چوگان، مرکز تسلیحات و لوازم جنگ بود، اما بعدها به کشتارگاه تبدیل شد (شاردن، ۱۳۷۴: ۴۷۹).
۹. ساخت حصار نجفقلی‌خان و تخریب دورتادور حصار برای امنیت بیشتر منجر به تخریب بناهای صاحب‌آباد شد. زلزله سال ۱۱۹۳ ه.ق نیز به طور کلی ساختار میدان را دگرگون کرده و در این دوره میدانی با ساختاری متفاوت نسبت به سابق با کارکردی تجاری ساخته شد (مینورسکی، ۱۳۳۷: ۸۹-۸۸).
۱۰. مجموعه تاج‌الدین‌علیشاه به محل قورخانه و مخزن مهمات لشکر تبدیل شده بود، به همین سبب نام ارگ به آن دادند (مینورسکی، ۱۳۳۷: ۸۵).
۱۱. توابع این محلات از جمله ششگلان، پل‌سنگی، چرنداب، مقصودیه، اهراب، مارالان، سیلاب، اخونی، لیل‌آباد، قراآقاج، چوست‌دوزان، راسته‌کوچه، سنجران و چهارمنار. و باغات و مزارع متصل به شهر با نام‌های بیلان‌کوه، کوچه‌باغ، شنب‌غازان، قراملک، خطیب، لاکه‌دیزج و حکم‌آباد بودند (طباطبائی‌تبریزی، ۱۳۰۴: ۱۳۲). محله آخونی و حکم‌آباد در گذشته از روستاهای پیرامون تبریز بوده که بعدها به سبب توسعه شهر از سوی محله قره‌آقاج به تبریز متصل شده بودند.

## فهرست منابع

- ابن بطوطه. ۱۳۵۹. *سفرنامه ابن بطوطه*. ت: محمدعلی موحد. تهران: بنگاه ترجمه و نشر کتاب.
- افشار سیستانی، ایرج. ۱۳۶۹. *نگاهی به آذربایجان شرقی «مجموعه‌ای از اوضاع تاریخی، جغرافیایی، اجتماعی و اجتماعی است»*. تهران: چاپ بهمن.
- اولیا چلبی. ۱۳۱۴. *سیاحتنامه اولیا چلبی*. جلد دوم. ت: حسین نخجوانی. تبریز: نشر شفق.
- باربارو، جوزوفا. ۱۳۷۹. *سفرنامه ونیزیان در ایران*. ت: منوچهر امیری. تهران: چاپخانه ۲۵ شهریور.
- بلیان اصل، لیدا و ستارزاده، داریش. ۱۳۹۴. *مقایسه گستردگی شهر تبریز در دوره‌های ایلخانی، صفوی و قاجار با استناد بر مستندات تاریخی*. نشریه هویت شهر، (۲۱): ۷۰-۵۷.
- تابانی، حبیب‌الله. ۱۳۷۹. *تبریز از نگاهی دیگر*. تبریز: انتشارات نوبل.
- تاورنیه، جان. ۱۳۳۶. *سفرنامه تاورنیه*. ت: ابوتراب نوری. تهران: کتابخانه سنایی.
- جعفرپورناصر، ساناز و محمدمرادی، اصغر. ۱۳۹۲. *بررسی روند توسعه شهری طی شهرسازی ایلخانی با تحلیلی بر توسعه شهری تبریز*. نشریه علمی پژوهشی انجمن علمی معماری و شهرسازی ایران، (۶): ۱۰۲-۸۹.
- سلطان‌زاده، حسین. ۱۳۷۶. *تبریز خشتی استوار در معماری ایران*. تهران: انتشارات دفتر پژوهش‌های فرهنگی.
- شاردن، ژان. ۱۳۵۰. *سیاحتنامه شاردن*. ت: محمد عباسی، جلد سوم. تهران: چاپ افست گلشن.
- شاردن، ژان. ۱۳۷۴. *سفرنامه شاردن*. جلد دوم. ت: اقبال یغمایی. تهران: چاپخانه حیدری.
- صفا منش، کامران، رشتچیان، یعقوب و منادی زاده، بهروز. ۱۳۷۶. *ساختار کالبدی شهر تبریز و تحولات آن در دو سده اخیر*. نشریه گفتگو، (۱۸): ۵۳-۳۳.
- طباطبائی تبریزی، محمدرضا. ۱۳۸۹. *تاریخ اولادالاطهار*. به کوشش محمد الوان‌سازخویی. تهران: مرکز اسناد مجلس شورای اسلامی.
- عمرانی، بهروز و اسمعیلی سنگری. حسین. ۱۳۸۵. *بافت تاریخی شهر تبریز*. تهران: انتشارات سمیرا.
- فخاری تهرانی، فرهاد، پارسی، فرامرز و بانی مسعود، امیر. ۱۳۸۵. *بازخوانی نقشه‌های تاریخی شهر تبریز*. تبریز: سازمان عمران و بهسازی شهری منطقه شمال غرب کشور.
- فضل‌الله همدانی، رشیدالدین. ۱۳۷۳. *جامع التواریخ*. تصحیح محمد روشن و مصطفی موسوی. تهران: نشر البرز.
- قبادیانی، ناصر خسرو. ۱۳۶۳. *سفرنامه ناصر خسرو*. به کوشش محمد دبیر سیاقی. تهران: نشر زوار.
- کاتب چلبی. ۱۳۷۴. *جهان‌نما ابراهیم متفرکا*. تهران: چاپخانه امیری.
- کارری، جیملی. ۱۳۴۸. *سفرنامه کارری*. ترجمه عباس نخجوانی و عبدالعلی کارنگ. تهران: انتشارات علمی فرهنگی.
- کارنگ، عبدالعلی. ۱۳۵۱. *آثار باستانی آذربایجان*. جلد اول. تهران: سلسله انتشارات انجمن آثار ملی.
- کربلایی تبریزی، حافظ حسین. ۱۳۸۳. *روضات الجنان و جنات الجنان*. تصحیح جعفر سلطان‌القزایی. تبریز: نشر ستوده.
- کلاویخو، محمدحسن. ۱۳۳۷. *سفرنامه کلاویخو*. ت: مسعود رجب‌نیا. تهران: بنگاه ترجمه و نشر کتاب.
- کنتارینی، آمبروسیو. ۱۳۴۹. *سفرنامه آمبروسیو کنتارینی*. تهران: نشر امیرکبیر.
- مستوفی، حمدالله. ۱۳۶۲. *نزهت القلوب*. به سعی گای لیسترنج، تهران: نشر دنیای کتاب.
- مشکور، محمدجواد. ۱۳۵۲. *تاریخ تبریز تا پایان قرن نهم هجری*. تهران: انجمن آثار ملی.
- منصوری، سید امیر. ۱۳۷۶. *سازمان فضایی در شهر اسلامی ایران*. مجله هنر و تمدن، (۱): ۶۳-۵۲.
- منصوری، سید امیر. ۱۳۸۶. *دو دوره سازمان فضایی در شهر ایرانی قبل و بعد از اسلام*. مجله باغ نظر، (۷): ۶۰-۴۹.
- مینورسکی، ولادیمیر. ۱۳۳۷. *تاریخ تبریز*. ت: عبدالعلی کارنگ. تهران: انتشارات کتابفروشی تهران.
- نادر میرزا. ۱۳۷۳. *تاریخ و جغرافیای دارالسلطنه تبریز*. تصحیح غلامرضا طباطبائی مجد. تبریز: چاپ گلشن.
- وهاب زاده، عبدالرحمن. ۱۳۷۵. *تاریخچه برج و باروی تبریز*. تهران: نشر سازمان میراث فرهنگی کشور.
- ویلبر، دونالد. ۱۳۴۶. *معماری اسلامی ایران در دوره ایلخانان*. ت: عبدالله فریار. تهران: بنگاه ترجمه و نشر کتاب.