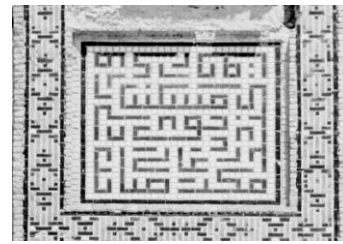


بررسی و تحلیل تزئینات معماری در «مجموعه گنجعلی خان» شاهکاری از هنر عصر صفوی در کرمان

شهره جوادی *

دانیل ربو **



چکیده

مجموعه گنجعلی خان در کرمان که از زیباترین نمونه های معماری و تزئینات عصر صفوی در ایران می باشد، شامل میدان وسیعی است که به سرای گنجعلی خان مشهور است. بناهایی مانند کاروانسرا، مسجد، حمام، آب انبار و ضرابخانه در چهارگوشه میدان قرار دارند و گرداگرد میدان را بازار احاطه کرده است. هریک از بخش های این مجموعه به نوبه خود اثری ارزشمند از معماری و انواع تزئینات دوره صفوی را به نمایش گذاشته است. کاروانسرا با ساختمان دو طبقه و حیاط مصفا دارای تزئینات ترکیبی از آجر و کاشی است که از نظر ظرافت در نقش پردازی نسبت به سایر نمونه های صفوی کم نظیر است. هم چنین تنوع در انواع نقوش گیاهی، هندسی، نقش های انسانی و حیوانی، تأثیرات هنر شرق و غرب در کنار نقش های اصیل ایرانی با ظرافت و هماهنگی کامل اجرا شده است.

ر حمام و آب انبار آثار قابل توجهی از آجرکاری و نقاشی روی گچ دیده می شود که با نقش های سایر بناهای صفوی ر اصفهان و سایر شهرهای ایرانی متفاوت است. مانند نقاشی های سقف چهارسوق بازار و سردر حمام که شامل موضوعات طبیعت گرا و خیالی از نقاشی های عامیانه می باشد. نقاشی های مسجد گنجعلی خان نیز استثنایی است که در جای دیگری راجع به آن بحث خواهد شد.

کنیبه خط ثلث با امضای رضا عباسی نقاش و خطاط مشهور عصر صفوی از ویژگی های تزئینات کاروانسرا است، که زیبایی این سردر را صد چندان نموده است. بیشتر کاشی کاری های این مجموعه معرق کاری است که به نحوی لاشینی با آجرکاری همراه شده است. در حالی که کاشی هفت رنگ نیز با انواع نقش های گیاهی، هندسی و اندام های انسانی زینت بخش تزئینات حمام می باشد.

واژه های کلیدی

عصر صفوی. گنجعلی خان. تزئینات. کاشی کاری. رنگ. نقوش استثنایی. کاروانسرا. حمام. آب انبار.

*. استادیار گروه مطالعات عالی هنر. پردیس هنرهای زیبا. دانشگاه تهران. shjavadi@ut.ac.ir

** .استاد دانشگاه سوربن- پاریس ۱، فرانسه

مقاله حاضر برگرفته از رساله دکتری "شهره جوادی" با عنوان نقوش تزئینی کاشیکاری در معماری کرمان، از سلجوقی تا قاجار است که در دانشگاه سوربن- پاریس ۱ به انجام رسیده است.

مقدمه

نوشتار حاضر که به گونه توصیفی - تحلیلی تنظیم شده، بیشتر با تکیه بر پژوهش‌های میدانی و به صورت استنتاجی انجام شده است. در این پژوهش ضمن معرفی تزیینات در مجموعه بناهای گنجعلی خان پیشینه نقوش نیز ریشه‌یابی شده است. همچنین نقش‌ها و نمادهای استثنایی و بدیع که به واسطه ارتباطات تجاری وارد کرمان شده شناسایی و مورد بررسی و تحلیل قرار گرفته‌اند.^۱

فرضیه

مجموعه گنجعلی خان از زیباترین آثار دوره صفوی است که با تکیه بر پیشینه غنی هنر کرمان شکل گرفته است.

عصر صفویه

دوران فرمانروایی صفویان در ایران عصر رونق اقتصادی و توسعه هنرهاست. اگر ایران و اروپای قرن ۱۶ و ۱۷ میلادی را با هم مقایسه کنیم، به جرات می‌توان گفت که ایران از نظر فرهنگ و هنر اگر از کشورهای اروپایی جلوتر نبود، عقب تر هم نبود. روسیه که دو قرن بعد از پتر کبیر آن مصیبت عظیم را برای ایران پدید آورد، قطعاً در سال ۱۶۰۰ به پای ایران نمی‌رسید. یعنی با وجود از سرگذراندن دو یورش بزرگ شرایط ایران در زمان شاه عباس اول به گونه‌ای بوده است که گروهی از پژوهشگران ایرانی و خارجی از آن به عنوان عصر درخشان فرهنگ و هنر ایران یاد کرده‌اند.

قرن شانزده میلادی در تاریخ هنر ایران عصری است که به واسطه وحدت سیاسی قوی، وحدت هنری نیز وجود داشته است. چنانچه در زمینه نقاشی مشاهده می‌شود، تشخیص بین تصاویری که در شرق دولت صفوی ترسیم شده با تصاویری که در غرب و مرکز کشور تهیه شده مشکل است. زیرا استادان هر فن در گوشه و کنار کشور و در تمامی نواحی زیر سلطه حکومت صفوی از اساتید دربار تبریز، قزوین و اصفهان (پایتخت‌های صفوی) پیروی و تقلید می‌کردند. در حالی که تنها اندک تفاوت‌هایی بین آثار هنری وجود داشت در این دوره علاوه بر نگارگری سنتی که از قدیم وجود داشته است، تأثیرات هنر اروپایی استادان ایران را از میدان تنگ کتابت و تصویرسازی و تذهیب کتاب، به میدان‌های وسیع دیگری وارد کرد که به ترسیم صور مستقل و آرایش و تزیین ابنیه در قالب نقاشی‌های دیواری روی گچ با انواع رنگ‌ها و نقوش و موضوعات گوناگون پرداخته‌اند. از بسیاری جهات، صفویان وارثان سنت‌های هنری درخشان دربار تیموریان هرات در خراسان بودند. اگر چه پایتخت شاه اسماعیل در تبریز در شمال غربی ایران بود، ولی هرات را به صورت دومین شهر امپراطوری و اقامتگاه جانشین بلافصل خویش درآورد. بدین سان او سنت‌های هنری آن شهر را که به "آتن" ایران ملقب شده است به ارث برد^۲ [سیوری، ۱۳۸۵: ۱۲۴].

به گفته شاردن بصیرترین و آگاه‌ترین اروپایی که در عصر صفوی از ایران بازدید کرد: "هنگامی که این پادشاه بزرگ [شاه عباس اول] از جهان رخت برپست، رونق و رفاه نیز از ایران رخت برپست!" [همان: ۲۲۳].

و از آن پس مناسبات و روابط بسیاری درهم ریخت و در دوران شاهان ضعیف و بی‌کفایت و به خصوص شاه سلیمان و سلطان حسین بی‌علاقگی به امور کشور جنبه ای پریشان کننده و در نهایت فاجعه بارداشت. سرانجام عثمانیان با هم‌دستی روسیه به ایران حمله کردند و از دیگر سوی پس از دوره‌ای از جنگ‌های داخلی زیانبار میان دو جناح رقیب زنده در جنوب و قاجار در شمال درگرفت [همان: ۲۵۰ تا ۲۵۳]. که "میراث سلطنت مستبدانه صفوی تحت نام جدید قاجار توسط آخرین قزلباش‌ها احیا شد."^{*}

شرایط اجتماعی کرمان به طرز خاصی با مذهب عجین شده است. با اطمینان می‌توان گفت که بسیاری از تحولات اجتماعی و سیاسی این شهر که زمینه ساز شکل خاص شهرسازی آن بوده نیز ناشی از حضور مداوم و فعالی گرایش‌های مختلف مذهبی در منطقه می‌باشد. همزیستی مسالمت‌آمیز گرایش‌های مختلف و گاه متضاد در یک زمان متأثر از نوع فرهنگ و برداشت خاص فکری مردم این سرزمین بوده و مسئله قابل تاملی است. این روحیه در طول قرون تاریخ کرمان در سرنوشت این شهر بی‌تأثیر نبوده است.

تفکرات و فرقه‌های مختلف دینی که در سایر نقاط امکان زندگی نداشته‌اند در کنار هم براحتی روزگار می‌گذرانده‌اند. خصوصاً زرتشتیان که از پیش از اسلام تا امروز این شهر را بعنوان یکی از مراکز اصلی حفظ نموده‌اند و جز در چند مورد در طول تاریخ که با آنان برخورد شده در سایر مواقع به راحتی زندگی کرده‌اند [باستانی پاریزی، ۱۳۵۶: ۲۹۵].

کرمان در عصر صفوی

دوران حکومت صفویه دوران شکوفایی اقتصادی کرمان بود که شهر از صورت یک قلعه نظامی خارج شد و بناهای بسیاری شامل: مسجد، بازار، آب انبار، کاروانسرا، حمام، مدرسه و ضرابخانه ساخته شد. از موقوفات و بناهای مهم گنجعلی خان حاکم کرمان می‌توان، باغ بیرم آباد و مجموعه گنجعلی خان را نام برد. گنجعلی خان که از حکام مشهور زمان شاه عباس بود از سال ۱۰۰۵ ه ق تا ۱۰۳۴ ه ق حاکم کرمان بوده است و پس از او نیز پسرش حکومت کرمان را داشت. او از یکی از طوایف قدیمی ایران بنام طایفه زیک بوده که آن را یکی از طوایف هفت‌گانه ایران قدیم دانسته‌اند. حوزه حکومتی گنجعلی خان از مرز فارس تا سرحد قندهار کشیده می‌شد و تمام کرمان و بلوچستان و قانات و سیستان را در بر می‌گرفت او بیش از حکمرانان زمان شاه عباس به شاه نزدیک بود. در زمان حکومت او در کرمان اقدامات اساسی و مهمی انجام شد. راه‌هایی که به دریا ختم می‌شد امن و امان شد و تجارت رونق گرفت [باستانی پاریزی: ۱۳۶۸].

"سایکس" در سفرنامه خود می‌نویسد: "در سال ۱۰۰۵ ه ق گنجعلی خان دومین حاکم معروف کرمان به مقر ایالت وارد شده و به اصلاحات اساسی چندی شروع و ابنیه متعددی از قبیل کاروانسرا بازار و آب انبار بر پا کرد. ارزشمندترین بنای این دوره مجموعه گنجعلی خان است که توسط استاد محمد معمار یزدی بنا شد. این مجموعه را می‌توان موزه هنر عصر صفوی نامید، در حالیکه از قدیم تا امروز بصورت زنده و فعال با زندگی مردم عجین بوده است و شاهدی زنده از معماری و تنوع هنرهای تزیینی با ویژگی‌های خاص آن عصر شامل خطاطی نقاشی روی گچ و کاشی‌کاری با انواع نقوش هندسی، گیاهی، انسانی و نقش‌های نمادین می‌باشد" [سایکس، ۱۳۶۳: ۹۱].

تاریخچه مجموعه گنجعلی خان

مجموعه گنجعلی خان بر روی دکان‌ها و خانه‌های قدیمی شهر که اسناد خرید آنها نیز موجود می‌باشد مابین شهر قدیم و محلات شمالی شهر احداث می‌گردد. ترتیب قرارگیری این مجموعه بر سر راه بازار قدیم به گونه‌ای است که اهمیت یافتن مسیر تازه بازار را از جانب مجموعه گنجعلی خان بطرف شرق خاطر نشان می‌سازد. این مجموعه در طی سال‌های ناآرامی اوایل حکومت قاجار و در حمله آغامحمدخان به کرمان آسیب دید و طی سالیان بعد نیز به دلیل تغییراتی که در عملکرد آن داده شده بود در خطر نابودی قرار داشت ولی خوشبختانه در دهه‌های اخیر بازسازی شده و در وضعیت خوبی به سر می‌برد. این مجموعه مشتمل بر میدان، کاروانسرا، حمام، آب انبار، ضرابخانه، مسجد و بازار است. عنصر اصلی مجموعه گنجعلی خان که بناهای مختلف در اطراف آن شکل گرفته‌اند میدان می‌باشد که به میدان خان مشهور بوده است. این میدان سال‌ها مرکز اقتصادی شهر و شاهد حوادث و وقایع تاریخی چندی بوده است. میدان در دوره‌هایی مقر حکومتی و محل تجمع سربازان بود. شکایات مردم در این محل حل و فصل می‌شد حتی برخی مجرمین نیز در این محل سیاست می‌شدند. این میدان با ۱۰۰ متر طول و ۵۰ متر عرض از سه طرف بوسیله بازار احاطه شده است. در ضلع شمالی میدان ضرابخانه، ضلع شمال شرقی مسجد، ضلع غربی آب انبار، ضلع جنوبی حمام و در ضلع شرقی آن کاروانسرا قرار دارد. موقوفات فراوانی برای این مجموعه در نظر گرفته شده بود. (تصاویر ۲۰۱)

چهارسوق گنجعلی خان در محل تقاطع دو راسته شمالی جنوبی و شرقی غربی بازار قرار دارد به واسطه موقعیت خاص قرارگیری در تقاطع در مسیر اصلی شهر که به چهاردروازه اصلی راه داشت و مرکزیت آن در شهر قدیم در گذشته محلی بسیار مهم بود و در برخی از حوادث تاریخی مهم به این بخش از بازار جهت برخی از مراسم اشاره شده است. گچبری‌های ظریف و نقاشی‌هایی که گویا تصویر شهروندان را به نمایش گذارده به لطف و زیبایی این مکان افزوده است [همان: ۱۳۶۸].



تصویر ۲. نمایی از میدان گنجعلی خان با سردر کاروانسرا



تصویر ۱. نمایی از میدان گنجعلی خان با ورودیهای بازار

حمام گنجعلی خان در بازار جنوبی واقع شده است. این حمام مجموعه شیوه‌های مختلف معماری و تزئینات با فضایی مناسب و مردم وار است. ضرابخانه در ضلع شمالی میدان و مقابل حمام قرار دارد شکل آن هشت‌ضلعی و عبارت است از یک اطاق، چهار ایوان و چهار غرفه در چهار زوایه می‌باشد.

مسجد کوچکی در ضلع شمال شرقی میدان و در کنار کاروانسرا واقع شده است. داخل این مسجد با سنگ برجسته، گچبری برجسته و رنگین و نقاشی‌های روی گچ تزئین شده است. نقوش گیاهی و هندسی بکار رفته در نقاشی‌های سقف و دیوارهای این مسجد، همان عناصر و موتیف‌هایی است که در کاشی کاری استفاده شده اما در اینجا رنگ‌ها متنوع تر شده و از قرمز خالص، صورتی، سبز و طلایی نیز استفاده شده است. نقش‌های گل انار به به رنگ قرمز شفاف دیده می‌شود که این گل‌ها همراه با دیگر گل و بته‌ها و اسلیمی‌های رنگین زیبایی خیره کننده‌ای دارند. بدیهی است که نقاشی‌های رنگین این مسجد از موارد نادر بوده که در تزئینات مسجد مشاهده می‌شود. آنچه در نقش‌پردازی و رنگ آمیزی این مسجد به کار رفته همانند نقوش قالی‌های دوره صفوی است.

کاروانسرای گنجعلی خان

کاروانسرای گنجعلی خان مرکز تجاری مهمی بوده و از نظر معماری دارای ویژگی‌های خاصی است. از جمله وجود دو حیاط در طبقه دوم ساختمان که حجره‌هایی در اطراف آن قرار دارد. وجود این دو حیاط خلوت در طبقه بالا از موارد نادر در معماری ایران است. برخی معتقدند که این حیاط‌ها و حجره‌های دور آن نشان دهنده این است که این مکان مدرسه بوده است اما استاد پیرنیا خلاف این عقیده را دارد. البته معماری این بنا به‌خصوص در طبقه پایین نشان از عملکرد مدرسه ندارد. چون در حیاط پایین حجره‌هایی که محل درس طلاب باشد دیده نمی‌شود. بنا به نام سرای گنجعلی خان نیز یاد شده است. سرا به معنای محلی بوده که تجار عمده‌فروش در آن مشغول به کار بوده‌اند و هر کس برای خود حجره‌ای داشته است. مثلاً فرش فروشان یا پارچه فروشان که اجناس خود را به‌میزان زیاد به مغازه‌داران یا تجار داخلی و خارجی می‌فروخته‌اند در این سرا جمع می‌شدند و کار می‌کردند. و در زمانی که عملکرد این بنا بصورت کاروانسرا بوده نیز دارای رونق تجاری و بازرگانی بوده و بازرگانان داخلی و خارجی در آنجا منزل می‌کرده و کالاهای خود را عرضه می‌کردند. این بنا در عهد قاجار صدمات فراوانی دیده که بخش‌هایی از آن تعمیر شده است و چند سالی در این مکان دانشکده معماری برپا بود.

کاشیکاری‌های کاروانسرا

کاشیکاری‌های کاروانسرا، حمام و آب انبار گنجعلی خان جلوه‌هایی زیبا از شاهکارهای تزئینی عصر صفوی را به نمایش گذاشته است. که شامل انواع نقوش هندسی و گیاهی و اندام‌های حیوان و انسان و همچنین موجودات افسانه‌ای با الهام از عناصر و نقش‌مایه‌های چینی و اروپایی است. قسمت‌هایی از کاشی کاری میدان گنجعلی خان و سردر کاروانسرا که ریخته بود در دوره قاجار تعمیر شده و بعضی نیز در حال تعمیر می‌باشد. آنچه در عهد قاجار ترمیم شده از نظر نقش و رنگ با تزئینات صفوی کاملاً فرق دارد.

چنانچه در سردر ورودی به ضرابخانه و سردر کاروانسرا مشاهده می شود. در اینجا به بررسی کاشی کاری صفوی در قسمت های داخل سردر و حیاط کاروانسرا و سپس به کاشی های حمام و آب انبار می پردازیم که معرف اصالت هنر صفوی است و مرمت بخش های از بین رفته نیز براساس نقوش اصلی انجام یافته است.

کتیبه رضا عباسی، داخل سردر

زیر قوس سردر قسمتی از کتیبه نفیسی از خط ثلث اثر رضا عباسی خطاط معروف زمان صفوی را می بینیم. جملات آخر این کتیبه نام و القاب حاکم وقت را نشان می دهد. زمینه کتیبه لاجوردی و خطوط به رنگ طلایی است. در انتهای کتیبه نام گنجعلی خان با رنگ سفید نوشته شده و بلافاصله داخل قاب سفید مربع با خط نستعلیق نام رضا عباسی به چشم می خورد. (تصویر ۳) ترکیب بندی حروف در این خطاطی با ترکیبی پیچیده و پر تحرک می باشد. خطوط طلایی که در جهات افقی، عمودی، مایل و گرد قرار دارند با اسپیرال های ظریف آبی در هم آمیخته و بین آنها گل و غنچه های بسیار کوچک سفید پخش شده است. سه نوار باریک سفید به ضخامت خطوط طلایی، حاشیه گلدان کتیبه را قاب می کنند. حاشیه زیبایی با زمینه سیاه و زنجیری از گل های کوچک سفید و طلایی و خطوط آبی کتیبه را قاب کرده اند. این کتیبه داخل قاب مقعر آجری قرار دارد که وجود این قاب به زیبایی آن افزوده است.



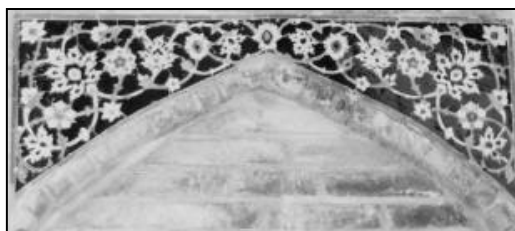
تصویر ۳. کتیبه خط ثلث با امضاء رضا عباسی، داخل سردر کاروانسرا



تصویر ۴. کاشیکاری معرق با نقش گل برگ چناری. طاقچه های داخلی سردر کاروانسرا.

طاقچه های تزئینی داخل سردر

داخل سردر دو سکوی سنگی به ارتفاع حدود ۷۰ سانتی متر از سطح زمین قرار گرفته اند. بالای سکوها در هر طرف سه طاقچه آجری کوچک دیده می شود که بالای قوس آنها لچکی هایی دارای کاشی کاری با نقش گل و بتنه دیده می شود که نقوش هریک با دیگری متفاوت است. سه زمینه رنگی سیاه، سورمه ای و فیروزه ای در این لچکی ها وجود دارد و نقوش آنها شامل ترنج، گل اناری، گل برگ چناری، انواع گل های کوچک پنج پر، غنچه، برگ و اسلیمی می باشد. هریک از این طاقچه ها به تابلویی ظریف و زیبا می ماند که تلفیقی از آجرکاری ساده هندسی بارنگ کرم، کاشیکاری گلدان و رنگین است. ترکیب بندی این طاقچه ها و محل قرار گیری آنها و عجین شدن با فضای اطراف و همچنین نقوش و رنگهای بکار رفته در آنها همگی معرف مهارت هنرمندان این عصر است. در اینجا از افراط در کاشیکاری خبری نیست. بلکه کاشی و آجر با هم تلفیق شده و فضایی ملایم و دلچسب را بوجود آورده اند. همچنین از نکات مهم و قابل تامل در این شیوه، ایجاد اختلاف سطح به واسطه حاشیه های برجسته آجری است که بر زیبایی و تنوع کار صد چندان می افزاید. (تصاویر ۴، ۵، ۶، ۷ و ۸)



تصویر ۵. کاشیکاری معرق با نقش گل اناری و گل برگ چناری. طاقچه های داخل سردر کاروانسرا.



تصویر ۶. کاشیکاری معرق با نقش ترنج و سرترنج. طاقچه های داخلی کاروانسرا.



تصویر ۷. کاشیکاری معرق با نقش ترنج و اسلیمی. طاقچه های داخل سردر کاروانسرا



تصویر ۸. کاشیکاری معرق با نقش گل اناری و اسلیمی های فیروزه ای و طلایی. طاقچه های داخل سردر کاروانسرا

حیاط کاروانسرا

حیاط کاروانسرا بشکل هشت ضلعی نامنظم است که در وسط آن حوض هشت گوشه واقع شده و چهار باغچه کوچک با درختچه‌ها و بوته‌های سبز اطراف حوض را احاطه کرده‌اند. (تصویر ۹) دور تا دور حیاط حجره‌های دو طبقه قرار دارد و مقابل هر حجره ایوان کوچکی است. زیر سقف مقعر ایوان با شکل کاربندی و نقوش هندسی ساده نقاشی شده است. در چهار سمت شمال، جنوب، مشرق و مغرب حیاط، چهار سردر با قوس بزرگ واقع شده است که طرفین این سردرها بوسیله پلکان به طبقه دوم و بام راه دارد. لچکی‌های بالای این قوسها و قوس حجره‌ها کاشیکاری شده است.

نقوش لچکی‌ها متنوع و شامل انواع نقش‌مایه‌های گیاهی، حیوانی، اسلیمی و اندام‌های افسانه‌ای است. جلوی ایوان حجره‌های طبقه بالا، تابلوهای باریک مستطیل شکلی دیده می‌شود که مانند نواری رنگین دورتادور حیاط در حد فاصل بین حجره‌های بالا و پایین کشیده شده‌اند. نقوش این تابلوها ترکیبی از کاشی و آجر با شکلهای هندسی است. و شامل مربع و مستطیل‌های کوچکی است که بصورت لوزی کنارهم چیده شده‌اند به این شیوه ترکیب آجر و کاشی در قطعات کوچک مربع و مستطیل معقلی می‌گویند. (تصویر ۱۰)



تصویر ۱۰. نوار آبی تزیینی از آجر و کاشی. نمای پنجره حجره های کاروانسر

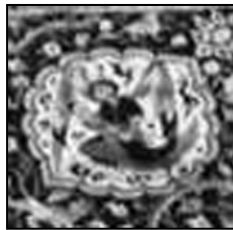


تصویر ۹. نمایی از حیاط کاروانسرا.

تابلوی فرشته، اژدها و سیمرغ (حیاط کاروانسرای گنجعلی خان)

تابلوی لچکی سردرهای شمالی و جنوبی دارای نقوش استثنایی است که شامل نقش‌مایه‌های گل و بته، اندام‌های مینیاتوری آمیخته با نقاشی غربی و موجودات اسطوره‌ای الهام گرفته از هنر چینی می‌باشد. عناصر تابلو شامل فرشته ای است که نشسته و بچه ای در آغوش دارد با دو بال بزرگ و ابرهای پیچانی که در اطراف او هستند کادری گرد و گل مانند آنها را احاطه کرده است. یک گل ۸ پر شبیه به گل انار که در نقوش صفوی به کرات تکرار شده در بالای قاب قرار دارد. این قاب و گل انار به‌منزله ترنج و سر ترنجی است که معمولاً در گوشه لچکی‌ها دیده می‌شود.

در طرفین ترنج، جانوران افسانه ای مانند اژدها، سیمرغ و حیوانات طبیعی مانند شیر و بزکوهی، گل و برگهای ریز و شاخه های پیچان تمام زمینه تابلو را پوشانده است. در مرکز قوس، مرد نشسته با زانوهای گره خورده که شبیه به تندیسهای بودا می باشد، در حالی که دو بال بر پشت خود دارد، و دو بز کوهی در طرفین او واقع شده اند. شکل هایی چون ابرهای پیچان و عناصر افسانه ای مانند اژدها، سیمرغ و فرشته ای که چهار زانو نشسته تاثیر گرفته از هنر چین و شرق دور می باشد. فرشته ای که کودکی در آغوش دارد به احتمال زیاد از هنر مسیحی وارد شده است و شبیه به تندیس های حضرت مریم و عیسی (ع) است. نکته قابل توجه این است که گرچه موضوع از غرب گرفته شده اما نقش مذکور با شیوه نگارگری ایرانی اجرا شده است. همانگونه که در نقش برجسته تاق بستان دو فرشته بالدار را تحت تاثیر هنر روم باستان می بینیم. اما فرشته ها لباس ساسانی به تن دارند. بنابراین هنر ایران در دوران مختلف علی رغم تاثیر پذیری از شرق و غرب، هرگز حال و هوای خود را از دست نداده است و اینگونه نبوده که تماماً تحت تاثیر واقع شود. بلکه تاثیرات بیگانه را در خود حل کرده و هنری ترکیبی و دلنشین ارائه نموده است. به طوریکه در تمام قسمت های این تابلو علی رغم استفاده شکل ها و موضوعات مختلف یک هماهنگی در ترکیب بندی شکل و رنگ وجود دارد که حال و هوای نقاشی سنتی ایرانی در آن حفظ شده است. (تصویر ۱۱)



تصویر ۱۱. تابلو های کاشیکاری معرق با نقش فرشته، سیمرغ، اژدها، ضلع شمالی و جنوبی حیاط کاروانسرا.

در لچکی ها که گردگرد حیاط کاروانسرا دیده می شود، علاوه بر نقوش گل و بته و ترنج و اسلیمی عناصری چون سیمرغ، حیوانات طبیعی مانند آهو، شیر، سر شیر و صورت زن و مرد دیده می شود. این تابلوها با رنگهای متنوع در ترکیب با فضای آجری حیاط زیبایی خاصی دارند. تابلوهای طبقه بالا هم با نقش گل و بته و تابلوهای طبقه پایین با نقوش پرند و حیوان و صورت انسان تزیین شده است. احتمالاً از این جهت نقوش پائین متنوع تر و باظرافت بیشتری کار شده که بیشتر در معرض دید قرار دارند. لچکی های بالایی یکی در میان تیره و روشن هستند به طوریکه در یکی رنگ سفید و در دیگری رنگ لاجوردی حاکم است. مجموعاً سی و دو لچکی بالای قوس حجره ها قرار دارند که نقوش آنها به هشت گروه تقسیم می شود. این نقوش اکثراً بطور کامل قرینه هستند و در چند مورد قرینه ها اندک تفاوتی دارند. در ضلع غربی حیاط هشت تابلوی لچکی با چهار نقش متفاوت می بینیم که بالای قوسهای طبقه اول و دوم بصورت قرینه در طرفین ایوان ورودی واقع شده اند.

معرفی سایر تابلوها

تابلوی زمینه لاجوردی با گل و بته و اسلیمی سفید، فیروزه ای و سبز در حالی که دو گل برگ چناری سفید در مرکز لچکی ها و یکی در وسط تابلو قرار دارند. (ضلع شرقی تابلوهای طبقه بالا طرفین ایوان ورودی)

تابلوی زمینه سیاه با اسلیمی و ترنج سفید که بصورت نوار پهن می باشند. زمینه ترنجهای مرکز لچکی ها لاجوردی است. داخل ترنجها و در وسط تابلو سه سر شیر به رنگ کرم روی زمینه فیروزه ای قرار دارند داخل نوارهای سفید پهن، نوار نازک سیاهی با گل و بته های ریز از گل اناری رد شده است. (تصویر ۱۲) این گونه نوار سفید پهن قبلاً در حاشیه بیرونی سردرینای قبه سبز کرمان** متعلق به قرن هفتم هجری وجود داشته است. (ضلع شرقی، طبقه بالا سمت چپ ایوان های ورودی و ضلع شمالی و جنوبی طبقه

بالا سمت راست). سمت راست ایوان ورودی و سمت چپ ایوان شمالی و جنوبی قرینه تابلوی بالایی با یک تفاوت دیده می شود. باین ترتیب که سر شیرها حذف شده و در وسط تابلو یک گل سفید روی زمینه فیروزه ای قرار دارد.

تابلویی با زمینه سیاه و نقش گل و بنه، اسلیمی، ترنج و حیواناتی مانند شیر و آهو و پرندگانمانند لک لک و سیمرغ در حال پرواز هستند. در وسط تابلو یک سر شیر سفید روی ترنجی با زمینه فیروزه ای دیده می شود.

چهار ترنج دیگر با زمینه فیروزه ای که به صورت قرینه در طرفین سرشیر قرار دارند. داخل دو ترنج شیر سفیدی است که آهوی سیاه را گرفته است و در دو ترنج دیگر، شیر حنایی آهوی سیاه را گرفته است. در طرفین این دو ترنج دو سیمرغ با دم های پیچان و بلند در حال پرواز هستند. سیمرغها سفید، نوک، پا و قسمتی از پرهاهای آنها آبی است. در طرفین سر شیرها دو لک لک با پرو بال سفید در حال پرواز هستند در حالی که نوک، پا و بخشی از پر آنها کرم و آبی است. (تصویر ۱۳)



تصویر ۱۲. کاشی کاری معرق در حیاط کاروانسرا. ضلع شرقی طبقه بالا.



تصویر ۱۳. کاشیکاری معرق با نقش لک لک ها، سیمرغ و حیوانات. حیاط کاروانسرا. ضلع شرقی طبق پایین.

در سطح تابلو، ساقه های نازک فیروزه ای با گل و برگ و غنچه های ریز سفید، کرم و آبی پخش شده اند (ضلع شرقی طبقه پائین تابلوی سمت راست نزدیک ایوان) قرینه این تابلو در سمت چپ ایوان با یک تفاوت رنگی دیده می شود. داخل ترنج کناری شیر سفید بجای شیر کرم و زمینه ترنج اولی کرم شده و آهوی سبز بجای آهوی سیاه می باشد. این دو تابلو در نظر اول کاملاً قرینه بنظر می رسند در حالی که با دقت زیاد این تفاوت رنگی در آن مشخص می شود.

تابلویی با نقش متفاوت شامل پانزده قاب به شکل گل وجود دارد. این قابها بصورت قرینه هفت قاب در سمت راست، هفت قاب در سمت چپ و یکی در وسط تابلو واقع شده اند. در طرفین هر پنج قاب یک مجموعه گل پنج پر بوجود آورده است. و چهار قاب دیگر دوتا در گوشه های پایین تابلو و دوتاد در طرفین قاب وسطی هستند. داخل چهار قاب نقش آهو و داخل دو قاب نقش شیر دیده می شود. داخل پنج قاب کوچک نقش گل انار و داخل چهار قاب کوچک نقش گل هفت پر جلب نظر می کند. بین این قابها خطوط سفید روی زمینه لاجوردی تابلو پخش شده است. قابهای نامبرده با زمینه های خاکی، لاجوردی و آبی، گلها و حیواناتها به رنگهای سفید، آبی، لاجوردی و خاکی بر رنگ متضاد زمینه جلوه گر شده اند. (ضلع شمالی طبقه پایین بالای قوس پلکان) خطوط سفید بر زمینه لاجوردی با حاشیه سفید قابها هماهنگی دلنشینی به وجود آورده اند. (تصویر ۱۴)



تصویر ۱۴. کاشیکاری معرق با نقوش گیاهی و هندسی (ترنجه‌ها). حیاط کاروانسرا. ضلع شمالی طبقه پایین.

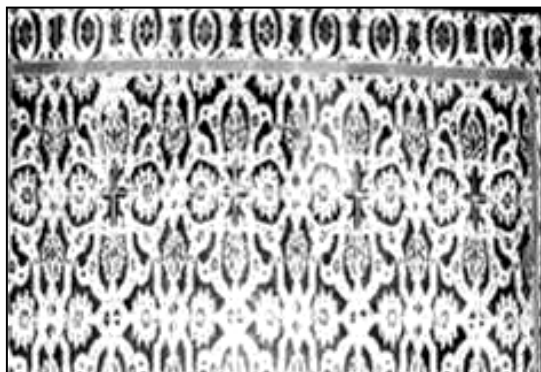
حمام گنجعلی خان

حمام گنجعلی خان داخل بازار گنجعلی خان واقع شده که تا چندی پیش از حمام‌های قابل استفاده بوده و در حال حاضر به موزه تبدیل شده است. این حمام در سه بخش رخت کن، و فضای واسطه گرمخانه دارای کاشیکاری‌های نفیس به شیوه کاشی (هفت رنگ) و با نقوش متنوع هندسی، گل و بته، اندام و چهره انسان و کتیبه های خطاطی است.

رخت کن حمام

رخت کن فضای سرپوشیده و هشت گوشه است که در وسط آن حوضی هشت ضلعی قرار دارد و دور تادور آن سکوهایی برای نشستن و تعویض لباس تعبیه شده است. ازاره سکوها به ارتفاع حدود یک متر دارای کاشیکاری با نقوش گل‌های هندسی است. این نقوش به دو گروه تقسیم می شود گروه اول یک نقش گل با دو رنگ اجرا شده است که یکبار با ترکیب رنگی فیروزه ای و سفید و بار دیگر با زمینه رنگی لاجوردی هستند. گروه دوم نقش گل با رنگ لاجوردی و فیروزه ای که تقریباً شبیه به الگوی قبلی است. گروه اول گل‌های چهار پر ساده شده که گلبرگ‌های آن دو به دو شبیه به لاله یا شقایق هستند. این گلها در ردیف‌های افقی کنار هم قرار گرفته اند.

در طرفین قوس ورودی رختکن از داخل، دو سنگ مرمر سفید با نقش برجسته لک لک ها در حال پرواز دیده می شود^۳ سپس دو سکوی سنگی که بالای آنها به ارتفاع یک متر از اره کاشیکاری با نقش گل‌های انار و کوب وجود دارد. حاشیه بالای ازاره ها نوار پهنی با نقش صورت زن، گل انار و اسلیمی و برگ‌های کنگره دار، روی زمینه لاجوردی است. صورت‌ها و گل‌ها در شکل دایره طراحی شده، زمینه صورت سفید و همچون نقاشی های عصر صفوی زیبایی شناسی معمول آن دوره را نشان می دهد. اجزای صورت با رنگ سیاه است. بین هر دو صورت یک گل انار قرمز و سیاه به حالت یکی درمیان وارونه قرار دارد. دو رشته اسلیمی پهن زنجیر وار درهم گره خورده و صورت‌ها و گل‌ها را در برگرفته است. اسلیمی ها سفید، سیاه و آبی هستند. یک نوار خنثی از پایین و یک نوار فیروزه ای از بالا این حاشیه را قاب کرده‌اند. این گلها در ردیف‌های افقی کنار هم قرار گرفته و از ترکیب هر چهار گل باهم یک گل در وسط آنها تشکیل شده و جمعاً یک الگو با پنج گل را بوجود می آورند. گلها با خطوط محیطی سفید و زمینه لاجوردی هستند. داخل خطوط پهن سفید یک نوار باریک از گلها و برگ‌های ریز اناری به رنگ نارنجی، رد می شود. داخل هر گلبرگ، یک گل به رنگ نارنجی قرار دارد. این نحوه رنگ آمیزی با رنگ‌های آبی، سفید و نارنجی احتمالاً تاثیر گرفته از کاشیکاری عثمانی باشد.^{***} تاثیرپذیری هنر عثمانی از صفوی در پایتخت عثمانی به وفور مشاهده می شود. اما به ندرت تاثیر متقابل را در هنر صفوی شاهد هستیم. (تصویر ۱۵) همین نقش در قسمتی دیگر از ازاره دیده می شود، در حالیکه به جای رنگ لاجوردی از فیروزه ای استفاده شده است.



تصویر ۱۵. کاشی هفت رنگ با نقش گل‌های چهار پر. ازاره رخت کن حمام.

گروه دوم گل‌های بزرگ چهار پر لاجوردی که در کنار هم قرار دارند و بین هر دو ردیف گل یک ردیف گل‌های سه پر کوچک فیروزه ای بوجود آمده است. قبل از دوره صفوی معمولاً ازاره های با کاشی شش گوش سیاه یا آبی پوشیده می شده حتی در دوره قاجار نیز به همین گونه بوده است. شاید ازاره های این حمام با نقش گل‌های درشت و رنگین از نمونه های استثنائی باشد. سطوح یک دست کاشیکاری شده این بخش ها با رنگ‌های درخشان و تلالو نور روی آنها شبیه به نقش پارچه های ابریشمی دوره صفوی است. حاشیه ازاره ها، نواری است به ضخامت بیست سانتی متر که با نقش گل‌های شش پر لاجوردی و دو برگ (قرمز عنابی) در طرفین آن روی زمینه سفید تزیین شده است. مجموعه گل و دو برگ در طرفین آن با فواصل مساوی روی نوار تکرار شده، بین هر دو مجموعه یک گل شبیه گل برگ چناری به رنگ های قرمز عنابی، لاجوردی و سبز روشن قرار دارد. مجموعه این گل و برگ‌ها به وسیله دو نوار بسیار نازک زنجیر مانند به هم مربوط شده اند در حالی که گل و بته های ریز روی این زنجیرها پراکنده اند. حاشیه دیگری به ضخامت حاشیه اول و با نقش هندسی شبیه به گل لاله به رنگ سفید و قرمز تیره فقط در قسمت پائین ازاره کشیده شده است. این گل‌ها به صورت مثبت و منفی و عکس یکدیگر، یکی سفید و دیگری قرمز در حالی که قرمزها سربالا و سفیدها رو به پائین قرار دارند. (تصویر ۱۶) کف سکوها با کاشیهای مربع فیروزه ای به طور یکنواخت فرش شده است.

گرمخانه حمام

گرمخانه دارای دو تالار بزرگ عمومی و یک تالار کوچک خصوصی است. در هر یک از این بخش دورتادور ایوان‌هایی برای شست و شوی افراد در نظر گرفته شده است. حوض بزرگی در مرکز تالار قرار دارد. ازاره دیوارها به ارتفاع حدود یک متر و هشتاد سانتی متر کاشی کاری است. قسمت بالای دیوارهای جانبی و زیر سقف از گچ سفید پوشیده شده است. نیمی از سقف و بالای ازاره دیوارهای جانبی با سطوح کاربندی تزیین شده که فصل مشترک سطوح نوارهای باریکی از کاشی فیروزه‌ای تزیین شده است. (تصویر ۱۷)



تصویر ۱۶. حاشیه های ساده، گلدار و هندسی در ازاره حمام



تصویر ۱۷. کاشیکاری معرق در بخشهایی از کاربندی سقف. گرمخانه حمام.

تعدادی قوس کوچک و بزرگ در بالای ستون‌ها بوجود آمده که با کاشی‌های گل دار در بعضی جاها ضخامت زیر قوس، در جایی دیگر نمای بیرونی و داخلی قوس، و هم چنین لچکی‌های بالای قوس‌های کوچک نیز کاشیکاری شده است. نقوش این کاشی‌ها همه گل و بته و رنگ آنها سفید، آبی، حنایی، سبز و لاجوردی است. اما در جاهای مختلف دارای تنوع و تفاوت‌هایی هستند که هر یک زیبایی خاص خود را دارد. این نقش‌ها شامل گلهای هندسی و ساده شده پنج پر، سه پر، گل اناری، برگ چناری، برگهای کوچک کنگره دار، ساقه‌های نازک و پیچان، گلهای ترنجی (نوارهای سفید زنجیره ای که از داخل آنها ساقه‌های نازک با گل و برگ رد شده)**** می باشند. تزئین قوس‌ها با این ترکیب بندی کاشی کاری از نمونه‌های کم نظیر تزیینات ایران است. گلهای پنج پر با بریدگی گلبرگ‌ها همان گل نیلی رنگ پنیرک است که در باغچه‌ها، کنار جوی‌ها و همچنین در بیابان‌های خشک می روید. گل اناری که از گذشته‌های دور در نقش برجسته‌ها، تزیینات ظروف و اشیاء حضور داشته و به آیین‌های کهن قبل از زرتشت باز می گردد. نقش این گل بعدها بر فرش، پارچه، ظروف و اشیاء در دوران صفوی تداوم یافته است. به طوری که در مواردی گل انار را به رنگ سرخ اناری بر گچبری‌ها و نقاشی‌ها می بینیم. (تصویر ۱۸)



تصویر ۱۸. مسجد میدان. سازه. گچبری رنگین با گلهای برجسته اناری به رنگ سرخ بر زمینه سفید.

در کاشیکاری ازاره‌ها از چهار نوع نقش و درحاشیه‌های آن از دو نوع نقش استفاده شده است. نقوش هر چهار گروه شامل شکل‌های هندسی و گلهای هندسی می باشند.

گروه اول همان نقشی است که در ازاره‌های رخت کن استفاده شده با این تفاوت که کاشی‌ها به جای زمینه سفید در اینجا دارای زمینه صورتی کم رنگ هستند. این رنگ صورتی در نقاشی‌های دوره صفوی برای گل و بته‌ها و همچنین برای رنگ صورت نیز استفاده می شده که اصطلاحاً به آن رنگ چهره‌ای نیز می گویند.

گروه دوم نقوشی است با مجموعه‌های تقریباً بیضی شکل که در دو ردیف آبی و سفید تکرار می شوند. داخل هر بیضی دو گل اناری کوچک به رنگ سفید روی زمینه لاجوردی و قرمز روی زمینه سفید قرار دارند. در مرکز بیضی‌ها، لوزی کوچکی به رنگ سفید فیروزه‌ای روی زمینه سورمه‌ای و قرمز روی زمینه سفید قرار دارند. در مرکز بیضی‌ها لوزی کوچکی به رنگ سفید و فیروزه‌ای روی زمینه لاجوردی به طور متناوب و لوزی‌های سورمه‌ای روی زمینه سفید قرار دارند. برگهای ریز سفید و فیروزه‌ای با خطوط نازک قرمز نیز داخل بیضی‌ها در اطراف گل‌ها قرار دارند. دو حاشیه پهن با نقش گل و سه حاشیه باریک نواری به رنگ‌های فیروزه‌ای، لاجوردی تیره و حنایی، ازاره‌ها را از پائین و بالا قاب می کنند. دو حاشیه پهن بالایی یکی گلدار و زمینه صورتی مانند حاشیه پائین و دیگری حاشیه‌ای است فیگوراتیو با نقش زنان نوازنده که هر یک در قابهای جداگانه قرار دارند. این اندام‌ها عیناً تقلید از شخصیت‌های مینیاتور دوره صفوی است.

در رنگ آمیزی این فیگورها از رنگ‌های آبی، سبز، لاجوردی، حنایی کمرنگ و قرمز تیره استفاده شده که با رنگ‌های بکار رفته در ازاره کاملاً هماهنگ هستند.

گروه سوم گل‌هایی است که در شکل‌های دایره و لوزی جای گرفته و در ردیف‌های منظم افقی و عمودی تکرار می‌شوند. یک دایره و لوزی روی خط افقی و عمودی تکرار شده و در ردیف بعد جای دایره و لوزی عوض می‌شود. به این ترتیب در هر سه ردیف یک مجموعه با پنج دایره و چهار لوزی بوجود می‌آید، همچنین الگوهای دیگری مانند چهار لوزی و یک دایره و در فضای خالی بین اشکال لوزی و دایره، چهار مربع سفید با یک دایره بوجود آمده است. زمینه کار سفید و گل‌ها رنگین هستند.

هریک از این دایره‌ها شامل گل‌های هشت پر است که به صورت متداخل قرار دارند. ابتدا گل هشت پر حنایی و لاجوردی با گلبرگ‌های گرد، سپس گل هشت پر شبیه مارگریت^۴ به رنگ سفید و قرمز و در مرکز آن گلی کوچک به رنگ حنایی روشن با مرکز قرمز دیده می‌شود. هر یک از لوزی‌ها ابتدا یک گل چهار پر با زمینه لاجوردی و با خطوط محیطی حنایی است و داخل آن یک گل انار با گلبرگ‌های قرمز و مرکز حنایی است. در فضای خالی بین گل‌های لوزی و دایره، ساقه‌های حنایی رنگ با دو غنچه قرمز و سفید قرار دارند. این مجموعه گل و بته در بعضی ازاره‌ها به شکل سطوح مستطیل و در قسمت‌هایی نیز بشکل قوسی قرار گرفته و با نواری فیروزه‌ای و حنایی قاب شده‌اند.

گروه چهارم باشکل گل سه پر شبیه به لاله کوهی می‌باشد. این گل با سه زمینه رنگ‌های لاجوردی، حنایی و نارنجی ظاهر شده، در حالی که داخل گل‌های لاجوردی یک گل کوچک برگ چناری با زمینه سفید، مرکز قرمز و برگ فیروزه‌ای قرار دارد. و داخل گل‌های حنایی و نارنجی، گل اناری به رنگ سفید و قرمز با مرکز لاجوردی و فیروزه‌ای جای گرفته است. گل‌های اناری و برگ چناری به واسطه ساقه‌های ظریف سفید بهم مربوط می‌شوند.

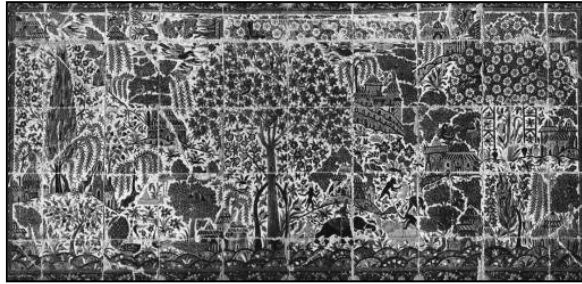
این مجموعه رنگین با هماهنگی زیبایی طراحی شده به این ترتیب که گل‌های حنایی و نارنجی در ردیف‌های افقی یکی در میان قرار گرفته و گل‌های لاجوردی در فاصله بین آنها واقع شده‌اند به طوری که در ردیف‌های عمودی گل‌های لاجوردی قرار می‌گیرند. این مجموعه با نوار حنایی و در بعضی قسمت‌ها با نوار لاجوردی و فیروزه‌ای قاب شده است. نورگیر تالار خصوصی حمام که در مرکز سقف گنبدی قرار دارد، دارای کاشیکاری زیبایی با کتیبه‌های نستعلیق است. چهارده قوس مشبک لانه زنبوری داخل یک چهارده وجهی قرار دارند که هر یک از قوسها با نوار فیروزه‌ای قاب شده‌اند. محیط چهارده ضلعی از بیرون با نوار پهنی از حاشیه خطاطی با اشعاری به خط نستعلیق قاب شده است. هربیت شعر کنگره دار نوشته شده و حد واسط هر دو قاب یک لوزی وجود دارد. به‌طوریکه هر بیت شعر روی یک ضلع قرار دارد و لوزیها در فصل مشترک اضلاع واقع شده‌اند. اشعار با رنگ سفید روی زمینه لاجوردی و حاشیه و نقوش اطراف آن به رنگ‌های حنایی، لاجوردی و سفید هستند. زمینه لوزی‌ها فیروزه‌ای و در مرکز هر لوزی یک گل چند پر سفید و لاجوردی قرار دارد. استفاده از اشعار فارسی به خط نستعلیق به شکل نوار و بازمنه گل و بته از تزیینات رایج دوران صفوی و قاجار است. این شیوه برکاشیکاری و حاشیه فرش‌ها و بعضاً پارچه‌ها نیز دیده می‌شود.

فضای واسطه

فضای واسطه به صورت دالانی پیچ در پیچ با ورودی‌های قوسی به ارتفاع حدود دو متر، بین رخت‌کن و گرمخانه واقع شده است. این دالان به منظور حفظ هوای داخل گرم خانه می‌باشد. ازاره این دالانها به ارتفاع یک متر و هشتاد سانتی متر دارای کاشیکاری است. نقوش استفاده شده در این قسمت شامل پنج نوع نقش گلدار در بخشهای رخت‌کن و گرم خانه می‌باشد. کاشیکاری ازاره‌ها با حاشیه‌هایی قاب شده که آن‌ها علاوه بر دو نوع نقش گلدار که قبلاً معرفی شده نقوشی از زنان نوازنده نیز می‌شوند. این نقش‌ها به صورت یک نوار با زمینه سفید و به ضخامت حدود سی سانتی متر و با تصویر ده زن نوازنده با قاب مستطیل شکل به رنگ‌های زرد کمرنگ، لاجوردی، آبی، فیروزه‌ای، سبز، قرمز تیره و نارنجی کم رنگ است. نوازندگان نشسته و سازهایی مانند دف و چنگ می‌نوازند و بعضی دیگر لیوان و تنگ شراب در دست دارند. این زنان در نگارگری ایران برای صحنه‌های بزم شاهان با ترکیب بندی‌های مختلف رنگی و شکلی استفاده شده است. مدل لباس و کلاه و آرایش صورت و موی زنان نشانگر تیپ زن دوره صفوی است. (تصویر ۱۹)

این حاشیه با نوارهای باریک حنایی، لاجوردی و یک نوار نسبتاً پهن فیروزه ای قاب شده است. در این دوره بسیاری از صحنه‌های نقاشی مینیاتور بر کاشیکاری ظاهر شده است. علاوه بر نقش زنان نوازنده می توان به مناظری از طبیعت با انواع گل‌ها و گیاهان و گاه صحنه های شکار شاهان اشاره کرد. (تصویر ۲۰)

در بعضی قسمت‌های این دالانها، طاقچه کوچکی به ارتفاع دو متر دیده می شود که زیر سقف آن گچ سفید و ازاره های آن به ارتفاع یک متر و هشتاد سانتی متر ازاره کاشی شده است. بالای قوس طاقچه دو لچکی کاشیکاری با نقش گل و بته و ترنج وجود دارد. طاقچه‌های دیگری نیز وجود دارد که سطوح جانبی داخل آن کاشیکاری است و سطح مقابل داخل آن با شکل قوسی شکل کاشیکاری شده است. یک سکوی کوتاه سنگی نیز داخل طاقچه قرار دارد که محل قرار دادن ظروف مورد استفاده حمام بوده است.



تصویر ۲۰. کاشیکاری هفت رنگ، تصویر باغ، موزه سرامیک پاریس

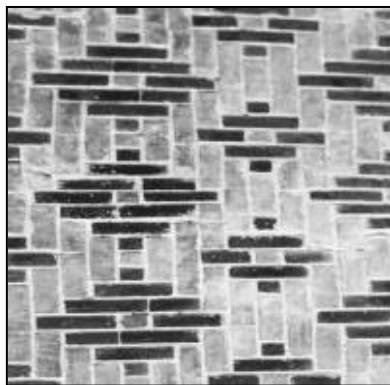


تصویر ۱۹. کاشیکاری هفت رنگ با نقش زنان نوازنده و ساقی. بخشی از دیوار فضای واسطه

آب انبار گنجعلی خان

آب انبار گنجعلی خان در سال ۱۲۰۹ هجری (۱۷۹۳ م) به فرمان علیمردان خان پسر گنجعلی خان حاکم کرمان ساخته شده است. روی کتیبه سنگ مرمر سفید که داخل سردر آب انبار دیده می شود، با خط نستعلیق اشعاری کنده کاری شده که نام سازنده آب انبار و نام شاه عباس صفوی و تجلیل نسبت به او و تاریخ ۱۲۰۹ هجری (ساخت آب انبار) را نشان می دهد. این آب انبار در ضلع غربی میدان گنجعلی خان در میان بازار مسگرها واقع شده است. قوس بلند سردر این آب انبار دارای تزئینات کاشی، و نقاشی روی گچ می‌باشد. (تصویر ۲۱)

داخل قوس در قسمت بالا و زیر سقف مقرنس کاری گچی است. روی سطوح مقرنس نقاشی رنگی بوده که از بین رفته و بازسازی شده است. در قسمت پائین و ازاره های دیوار روبرو و دیوارهای جانبی، ترکیبی از آجرهای لعاب دار لاجوردی و آجر ساده کرم رنگ مشاهده می شوند که در قطعات مربع و مستطیل با شکل های لوزی شکل چیده شده اند. (تصویر ۲۲)

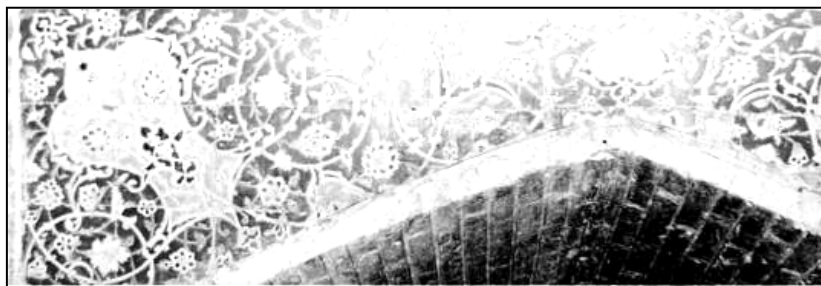


تصویر ۲۲. آجر و کاشی لاجوردی با نقش هندسی داخل سردر آب انبار



تصویر ۲۱. سردر آب انبار گنجعلی خان با مقرنس کاری و نقاشی های رنگین روی گچ و کاشیکاری

ورودی قوسی آب انبار در وسط دیوار مقابل قرار دارد. در بالای قوس لچکی هایی با زمینه آبی و نقوش گل و بته و ترنج و اسلیمی با رنگ سفید و رنگ زرد و سیاه دیده می شود. نقش ترنج های بزرگ که در مرکز لچکی ها قرار دارند با دیگر ترنج هایی که در سایر لچکی ها در این مجموعه متفاوت است. این ترنج ها دارای شکلی کشیده هستند که داخل آنها ترنجی کوچک دیده می شود. این ترنج کوچک و سر ترنج (ترنج کوچکی که نوک ترنج است و اصطلاحاً به آن سر ترنج می گویند) دارای شکل و رنگ مشابه هستند. ترنج دیگری به شکل قلب (یا سرو خلاصه شده) در وسط تابلو قرار دارد. بنابراین چهار گونه ترنج در این تابلو دیده می شود. (تصویر ۲۳)



تصویر ۲۳. کاشیکاری معرق با نقش ترنج و اسلیمی لچکی های سردر آب انبار

سایر نقش مایه های بکار رفته در این تابلو شامل گل‌های اناری، برگ چناری، شش پر با گلبرگهای گرد و برگهای ریز و غنچه ها و همچنین اسلیمی های برگ کنگری است. زمینه این تابلوی لچکی آبی تیره و زمینه این ترنجهای آبی روشن است. ترنجهای کوچک و سرترنجهای با زمینه سیاه هستند. اسلیمی ها و خطوط محیطی ترنجهای بزرگ و کوچک همه زرد هستند. برگهای کنگر با زمینه سیاه و گل‌های اناری، شش پر، پنج پر و غنچه های سه پر و برگهای کوچک با زمینه سیاه و سفید می باشند. گل‌های چناری زمینه زرد دارند. این تابلوی رنگین که مجموعه آن زرد و آبی بنظر می رسد (خطوط باریک و موج زرد درخشان روی زمینه آبی تیره خود نمایی می کنند) با حاشیه باریک فیروزه ای قاب شده اند. سه ردیف قاب باریک آجری نیز تابلو را قاب می کنند که اختلاف رنگ و سطح این قابها با قاب کاشی به زیبایی تابلو می افزاید. یک آجر لعاب دار مربع شکل به ابعاد حدود ۲۰×۲۰ بالای لچکی دیده می شود که عبارات "علی" و "الله" روی آن نوشته شده است. این تابلوی کوچک با ترکیب آجر ساده خاکی رنگ و آجر لعاب دار لاجوردی تیره می باشد که با کاشی فیروزه ای قاب شده است. ترکیب نقوش هندسی و گل و بته همراه با گچبری و نقاشی روی گچ و آجرکاری در این سردر، مجموعه ای از انواع شیوه ها، مصالح و تزیینات دوره صفوی را در این فضای کوچک به نمایش گذاشته است.

نتیجه

در تزیینات دوره صفوی بخصوص در اصفهان پایتخت شاه عباس که اوج هنر صفوی را به نمایش گذاشته، شاهد نمونه هایی از کاشیکاری معرق و هفت رنگ هستیم که در سایر شهرهای ایران نیز به تقلید از اصفهان به کار گرفته شده است. در تزیینات معماری مجموعه گنجعلی خان که کاملترین نمونه معماری عصر صفوی در کرمان است، برخلاف آثار صفوی در دیگر شهرهای ایران در کاشیکاری افراط نشده است؛ بلکه از کاشی معرق در ترکیب با آجر استفاده شده که ظرافت و زیبایی خاصی دارد. در این مجموعه علاوه بر شیوه تزیین که با بناهای صفوی در دیگر شهرها متفاوت است؛ از نظر نقوش و موضوعات نیز تفاوت‌هایی دیده می شود که منجر به ابداع نقش های استثنایی علی الخصوص در کاروانسرا و حمام شده است. این نقوش ترکیبی از موضوعات غربی و شرق دور است که با نقش های ایرانی در آمیخته است. معماری و سایر هنرهای کاربردی از گذشته های دور تا عصر صفوی با انواع تزیینات و زیبایی شناسی خاص هنر ایرانی و اسلامی رایج بوده و هرگاه عناصری از شرق و غرب وارد شده هنرمندان ایرانی پس از پالایش

به طریقی موزون و هماهنگ آنها را با هنر اصیل ایران آمیخته اند. چنانکه در تزیینات مجموعه گنجعلی خان شاهد هنری ارزشمند در زمینه های کاشیکاری معرق و هفت رنگ، نقاشی روی گچ و آجرکاری با انواع نقش های ایرانی و عناصری از شرق دور و اروپا هستیم که این تزیینات و نقوش در مواردی از هنر تیموری الهام گرفته اند. از جمله می توان به تزیینات هندسی با کاشی و آجر در سرای گنجعلی خان اشاره کرد که با ترکیبی از خطاطی و نقش های هندسی پدید آمده است. از آنجا که کرمان در دوران مختلف تاریخی از صدر اسلام تا پایان عصر قاجار همواره موقعیتی مهم در شهرهای ایران داشته و از نظر هنر و معماری نیز به پیشرفت های قابل ملاحظه ای دست یافته و تجربیات اعصار گوناگون را در خود دارد. از این رو آثار دوران صفوی و قاجار در کرمان که تجربیات ادوار قبلی را در خود دارد زیباترین نمونه ها را از نظر مهارت و تنوع دارا بوده و از سایر نقاط ایران متمایز می باشند. یکی از مجموعه های زیبا که شاهکاری از معماری و تزیینات عصر صفوی را در ایران به نمایش گذاشته است مجموعه با ارزش گنجعلی خان است که از نظر تنوع، تازگی و مهارت در نقش پردازی و شیوه های تزیین با سایر آثار این عصر متفاوت است. تلفیق نقوش ایرانی که از دوره های قبل رواج داشته با نقوشی که توسط بازرگانان شرقی و غربی به کرمان وارد می شده، وضعیتی منحصر به فرد را به نمایش می گذارد که شاخص مهم نقوش تزیینی معماری دوره صفوی در کرمان به شمار می رود.

پی نوشت

۱. کرمان بر سر راه ادویه قرار داشته که شعبه ای از جاده ابریشم بوده است. از این رو بسیاری از کاروانیان که از شرق دور کالاهای خود را می آوردند از این مسیر گذشته و بالتبع طرح ها و نقش های موجود بر کالاها که ریشه های هنری و عناصر چینی را دربرداشته بر تزیینات کرمان تاثیر گذاشته است.
2. Anthony Welch, *shah Abbas and the Art of Isfahan*(The Asia society inc. 1973),p.13
۳. نقش لک لک و مرغ دریایی با منظره ای از نزار و آب گیر در اقلیم گرم و خشک کرمان عجیب به نظر می رسد. مسلماً این نقوش ریشه بومی و محلی ندارند. چنانچه از نقوش وارداتی از شرق دور نباشند، باید نظریه مبتنی بر تخیلات و آرزوهای هنرمند را بپذیریم که بازتاب آمل مردم می باشد. مردمی که در کویر خشک و بی آب روزگار می گذرانند همیشه در آرزوی آب و سرسبزی و هوای خنک و معتدل هستند و این خیال و آرزو در آثار هنرمندان جلوه گر می شود.
۴. مارگریت، گلی سفید رنگ از تیره مینا و داوودی
- *. J.R, perry, *the last safavids(1772-1773), in Iran, IX(1971), pp. 59.69*
- ** - رک "قبه سبز" قدیمی ترین کاشیکاری معرق ایران. هنرهای زیبا، شماره ۷. ۱۳۷۹
- *** رنگ نارنجی به وفور در کاشیکاری ترکیه عثمانی در تزیینات معماری و ظروف و اشیاء لعاب کاشی دیده می شود.
- **** این نمونه قبلاً در قبه سبز دیده شده است. رک : قبه سبز، هنرهای زیبا. شماره ۷. ص ۱۶

منابع

- باستانی پاریزی، محمد ابراهیم. ۱۳۷۰. **کرمان در قلمرو تحقیقات ایران**. مرکز کرمان شناسی. چاپ معراج.
- ____ . ۱۳۶۸. **گنجعلی خان**. تهران. نشر اساطیر
- ____ . ۱۳۵۶. **وادی هفتواد**. انتشارات انجمن آثار ملی. تهران. انتشارات اساطیر
- ____ . ۱۳۴۶. **تاریخ کرمان**. تهران. انتشارات اساطیر
- ____ . ۱۳۳۶. **فهرست آثار تاریخی کرمان**. سازمان حفاظت آثار باستانی. کرمان.
- براند، هیلن. ۱۳۷۰. **معماری اسلامی**. ایرج اعتصام. شرکت پردازش و برنامه ریزی شهری (شهرداری تهران)
- پیرنیا، محمد کریم. ۱۳۶۹. **شیوه های معماری ایرانی**. تهران. نشر بنیاد
- پیرنیا، محمد کریم. ۱۳۷۱. **آشنایی با معماری اسلامی ایران**. تهران. دانشگاه علم و صنعت ایران.
- ____ . ۱۳۷۰. **راه و رباط**. تهران. سازمان میراث فرهنگی کشور.
- پور احمد، احمد. ۱۳۶۹. **جغرافیا و ساخت شهر کرمان**. احمد. نشر دانشگاهی
- سایکس، سرپرسی. ۱۳۶۳. **ده هزار میل در ایران**. ترجمه حسین سعادت نوری. چاپ اول. انتشارات لوحه
- ____ . ۱۳۵۲. **تاریخ کرمان**. ت: نصراله خان نواب شیرازی. کرمان
- سیوری، راجر. ۱۳۸۵. **ایران عصر صفوی**. ترجمه کامبیز عزیزی. تهران. نشر مرکز
- کرمانی، افضل الدین. ۱۳۳۶. **تاریخ افضل یا بدایع الزمان فی وقایع کرمان**. تهران. انتشارات دانشگاه تهران.
- کیانی، محمدیوسف. ۱۳۶۶. **مقاله کاشیکاری در کتاب معماری ایرانی در دوره اسلامی**. نشر ارشاد اسلامی.
- کاوشهای میدانی ۱۳۷۲. مهندس نظریان رئیس سازمان میراث فرهنگی کرمان.
- گذار، آندره. ۱۳۴۵. **معماری ایران**. بهروز حبیبی. چاپ پاد. اسفند
- میشل، جورج. ۱۳۸۰. **معماری جهان اسلام**. ت: یعقوب اژند. تهران. نشر مولی
- مطهری، مرتضی. ۱۳۶۹. **اهتزاز روح**. تهران. تهران. حوزه هنری سازمان تبلیغات اسلامی
- هیل، درک. گرابر، اولگ. ۱۳۷۵. **معماری و تزئینات اسلامی**. درک هیل. اولگ گرابر. ت: مهرداد وحدتی دانشمند. انتشارات علمی و فرهنگی.
- پوپ، آرتور معماری ایران. ۱۳۶۶. ت: غلامحسین صدری افشار. ارومیه
- بررسی شیوه ساخت کاشی و مرمت کاشی ها در محل و کارگاه میراث فرهنگی کرمان. ۱۳۷۲. به همراه مهندس نظریان و استاد کاشی ساز آقای قنبرزاده.
- Sykes, sir percy, 1907. A travers la perse. Paris. Hachette,
- - 1902. 8000 Miles in Iran, London. john moray.

منبع تصاویر

- تمامی عکسها مربوط به آرشیو نگارنده می باشد.