

ترجمه انگلیسی این مقاله نیز با عنوان:
Regeneration of Herat's Chaharbagh Street to Promote its Place Identity
در همین شماره مجله به چاپ رسیده است.

مقاله پژوهشی

بازآفرینی خیابان چهارباغ هرات با هدف ارتقاء هویت مکان*

فواد غفوری^۱، ایمان قلندریان^{۲*}

۱. دانشجوی کارشناسی ارشد طراحی شهری، دانشکده معماری و شهرسازی، دانشگاه فردوسی مشهد، مشهد، ایران.

۲. استادیار گروه شهرسازی، دانشکده معماری و شهرسازی، دانشگاه فردوسی مشهد، مشهد، ایران.

تاریخ انتشار: ۱۴۰۲/۰۶/۰۱

تاریخ پذیرش: ۱۴۰۱/۱۲/۱۱

تاریخ دریافت: ۱۴۰۰/۱۲/۱۴

چکیده

بیان مسئله: بازآفرینی بخش‌های قدیمی و مرکزی شهرها با هدف حفظ ارزش‌های زیستی در کنار پاسخ‌گویی به نیاز کاربران، اهمیت زیادی دارد. با ظهور موج دوم شهرنشینی در کشورهای در حال توسعه، بخشی از بافت‌های شهری متأثر از مداخلات مدرنیستی، دچار دگرگونی شده به گونه‌ای که عموماً این بافت‌ها، معنا و عملکرد خود را از دست داده و با تنزل ارزش‌های زیستی و تضعیف هویت مکان مواجه شده‌اند. با ادامه این روند و عدم توجه به زمینه، این محله‌ها در حال تغییر شکل به مکان‌های فاقد معنی و هویت در ورای ادراک شهروندان هستند.

هدف پژوهش: تحقیق حاضر سعی دارد تا با مطالعه‌ای روشمند، مؤلفه‌های کیفیت محیط خیابان شهری را استخراج و با تدوین فرایند بازآفرینی خیابان شهری مبتنی بر ارتقاء هویت از این طریق، بتواند علاوه بر شناخت و تحلیل خیابان چهارباغ، پیشنهادهایی برای جهت‌دهی به مداخلات کالبدی با هدف ارتقاء هویت ارائه کند.

روش پژوهش: این پژوهش با رویکرد آمیخته کمی و کیفی و با استفاده از روش توصیفی-تحلیلی انجام شده است. به منظور تقویت پژوهش و اعتبار بیش‌تر یافته‌ها، زاویه‌بندی به کار گرفته شد. برای جمع‌آوری داده‌ها از روش گروه متمرکز و پرسش‌نامه مردمی استفاده شد. تحلیل داده‌های برآمده از گروه متمرکز با استفاده از روش تحلیل کدگذاری و داده‌های حاصل از پرسش‌نامه با بهره‌گیری از روش فریدمن، ضریب هم‌بستگی پیرسون و با ابزار (SPSS) انجام شد. **نتیجه‌گیری:** نتایج به‌دست آمده در بُعد نظری حاکی از آن است که اساساً مهم‌ترین مؤلفه‌های خیابان شهری از نظر پژوهشگران عبارت است از دسترسی، تداوم فضایی، ایمنی و امنیت، همه‌شمولی و اختلاط اجتماعی، کیفیت عرصه همگانی، محصوریت و شفافیت، تنوع و اختلاط کاربری‌ها و حمایت از ذی‌نفعان. در بُعد عملی نیز می‌توان با اصلاح دسترسی و تعدیل اندازه بلوک‌های شهری، تنوع و اختلاط کاربری، طراحی مبلمان شهری و تقویت ادراک شهروندان از فضا (با افزایش خوانایی، تناسب فرم‌های جدید و وحدت فضایی) هویت خیابان چهارباغ هرات را ارتقاء داد.

واژگان کلیدی: بازآفرینی شهری، خیابان شهری، خیابان چهارباغ، هویت مکان، هرات.

مقدمه و بیان مسئله

و غیره هویدا می‌شود. این در حالی است که به دلیل روند فزاینده و شتابان شهرنشینی و لزوم پاسخ‌آنی به نیاز سکونت، محله‌های شهری جدید، به سرعت شکل گرفته و فاقد هویت معمول هستند (حسین‌آبادی، سلمانی مقدم و نوری دشتبان، ۱۳۹۸). از طرفی بخش‌های تاریخی و با هویت شهرها که به تدریج در پاسخ به نیازهای ساکنان بنا شده‌اند (Commission for Architecture & the Built Environment, 2000, 29) با گذشت زمان و تغییر شکل سکونت، تعادل زیستی خود را از دست داده و مداخلاتی با هدف ارتقاء کیفیت زیست در آن‌ها انجام شده است. ولیکن

بخشی از شخصیت وجودی هر انسان، که هویت فردی او را می‌سازد، مکانی است که خود را با آن می‌شناسد و به دیگران می‌شناساند، هنگامی که راجع به خود فکر می‌کند خود را متصل به آن می‌داند و آن مکان را بخشی از خود می‌شمارد (بهبزادفر، ۱۳۸۶). از آن‌جا که نیاز به تعلق و پیوندجویی از اساسی‌ترین نیازهای انسان بوده (شاهمرادی و نیک‌پور، ۱۳۹۶) حفظ هویت و معنای مکان برای انسان ضرورت پیدا کرده و در صورت عدم توجه به آن، مسائلی در حوزه‌های مختلف اجتماعی، اقتصادی، فرهنگی

در دانشکده معماری و شهرسازی دانشگاه فردوسی مشهد در سال ۱۴۰۰ انجام شده است. * نویسنده مسئول: Ghalandarian@ferdowsi.um.ac.ir، ۰۹۱۵۳۰۵۸۰۶۶

* این مقاله برگرفته از پایان‌نامه کارشناسی «فواد غفوری» تحت عنوان «بازآفرینی خیابان چهارباغ هرات با هدف ارتقاء هویت مکان» است که با راهنمایی دکتر «ایمان قلندریان»

توصیفی-تحلیلی (با هدف اکتشاف، توصیف و تبیین) انجام شده است. هم‌چنین به منظور تقویت پژوهش و ضرورت اطمینان به یافته‌ها و جلوگیری از سوگیری‌های احتمالی (قلندریان، ۱۴۰۱) از زاویه‌بندی^۱ نیز بهره گرفته شد. به‌گونه‌ای که پس از استخراج چارچوب نظری برآمده از مطالعات کتابخانه‌ای، از نظرات سه تن از کارشناسان ارشد شهرسازی به منظور اصلاح، تکمیل و اولویت‌بندی ابعاد مؤثر بر هویت، استفاده شد. شناخت خیابان چهارباغ نیز براساس برداشت نگارندگان و روش گروه متمرکز^۲ (متشکل از ۷ کارشناس بومی متخصص) انجام شد. با ترکیب داده‌های برآمده از برداشت، نتایج گروه متمرکز و پرسش‌نامه (به تعداد ۳۷۰ عدد)، مسائل پرتکرار استخراج و در نهایت با توجه به مدل نظری، پیشنهادهای برای حل مسائل مذکور، با هدف ارتقاء هویت ارائه شد. **تصویر ۱** فرایند ذکرشده پژوهش را نشان می‌دهد.

مبانی نظری

• هسته‌های تاریخی شهرها

هسته‌های تاریخی، به‌عنوان ساختار اصلی شهرها در طول تاریخ، اهمیت زیادی داشته‌اند. به بیان شورای بین‌المللی آثار و اماکن (ICOMOS)، مراکز شهرهای تاریخی نشانگر شخصیت تاریخی شهر و شامل مجموعه‌ای از عناصر فیزیکی و معنوی بوده که تصویر و الگوی شهرسازی را نمایان می‌سازد. این بخش از شهر، دارای تعداد زیادی عناصر معنوی و نمادین بوده و در عین حال نمایانگر مناطقی است که حاوی شواهدی از تمدن شهری، میراث فرهنگی و اجتماعی و منعکس‌کننده هویت شهری است (ICOMOS, 1987). به علاوه این هسته‌ها امروزه میزبان بسیاری از فعالیت‌های اقتصادی، فرهنگی و مسکونی‌اند. بنابراین علاوه بر هویداشدن اندیشه‌های گذشتگان و جنبه‌های مختلف زندگی آنان در فرم و بافت‌های شهری، لازم است زندگی اجتماعی نیز در آن‌ها ادامه یابد (Hernandez, Leon & Mireles, 2016). به منظور تداوم سکونت و با هدف ارتقاء کیفیت زیست در دوره‌های زمانی مختلف، این هسته‌ها به شیوه‌های گوناگون مورد مداخله قرار گرفته‌اند. این شیوه‌ها به‌صورت کلی از توجه به تک عناصر و در بُعد صرفاً کالبدی به سمت توجه به بافت و ساختار در ابعاد مختلف متمایل شده است.

رویکرد متأخر بازآفرینی شهری، به معنای خلق فضاهای جدید با حفظ ویژگی‌های اصلی فضای قدیم (کالبدی و فعالیتی) (حناچی، دیبا و مهدوی‌نژاد، ۱۳۸۶) متناسب با نیاز روز، تقویت منافع جمعی و ارزش‌آفرینی برای فضا و ایجاد حس مکان (Perović & Bajić, 2019) است. این شیوه به دنبال راه‌حلی برای احیاء مجدد ساختار شهر، بازسازی فضاهای عمومی و زیرساخت‌های شهری، ساختمان‌های مسکونی، مناطق تاریخی و بهبود حمل و نقل شهری و کیفیت زندگی و سرمایه‌گذاری‌های بزرگ برای آینده است. این رویکرد در مقیاس‌های مختلف از جمله در

گاهی این مداخلات در تحقق اهداف، موفق نبوده (قلندریان و رفیعیان، ۱۳۹۷) و این بافت‌ها را با مسائل جدیدی از جمله تنزل هویت (به‌عنوان یکی از مهم‌ترین مشخصه‌های بافت‌های تاریخی) مواجه کرده و در نتیجه شهرها را به مجموعه‌هایی فاقد معنا در ورای ادراک شهروندان تبدیل می‌کند (بهزادفر، ۱۳۸۶). از آن‌جا که شهرها همواره تحت تأثیر مؤلفه‌های طبیعی (آب، توپوگرافی زمین و باد) و نیروهای گوناگونی نظیر اقتصادی (جریان‌های سرمایه)، سیاسی (جریان‌های قدرت) و اجتماعی یا نهادهای مدنی هستند (سلطانی و نامداریان، ۱۳۸۹)؛ گسیل بدون برنامه‌ریزی یکی از این نیروها از جمله سرمایه می‌تواند باعث بروز نابرابری‌های فضایی شود. به‌گونه‌ای که با سرمایه‌گذاری متمرکز و بدون قید و شرط در برخی مناطق، از جمله بافت‌های تاریخی و مرکزی شهرها (به دلیل برخورداری از سابقه سکونت و شرایط خاص جغرافیایی، سیاسی و اقتصادی)، روند گردش سرمایه و رشد متوازن شهرها مختل شده و استقرار نامتناسب منابع و جمعیت را به همراه دارد. به عبارتی این مناطق به یک کالای اقتصادی مبدل شده و با انجام ساخت و سازهای بی‌رویه و مبتنی بر نگرش‌های سودمحور و بدون توجه به زمینه، هویت بافت تنزل می‌یابد.

خیابان چهارباغ در حال حاضر به دلیل عدم توانایی مدیریت شهری در هدایت صحیح جریان‌های سرمایه، قدرت و افزایش سرعت ساخت و ساز و بی‌توجهی به زمینه، در معرض تخریب ارزش‌های زیستی، کالبدی و فرهنگی و در نتیجه کاهش دل‌بستگی مردم است. لذا این پژوهش با هدف بهره‌مندی از رویکردهای بازآفرینی و چگونگی هدایت شیوه مداخله در خیابان چهارباغ با رویکرد ارتقاء هویت فرهنگی و تاریخی و تأمین نیازهای کاربران، در جهت پاسخ به سؤالات زیر انجام شده است. بازآفرینی خیابان شهری با تأکید بر هویت، چه ابعاد و ویژگی‌هایی دارد؟ در بازآفرینی خیابان چهارباغ هرات با هدف ارتقاء هویت مکان، چه اقداماتی ضرورت دارد؟

پیشینه تحقیق

موضوع بازآفرینی تنها در حوزه عمل به مرمت بناها از جمله ارگ و حوض چهارسوق، بازار تیمچه و مسجد جامع هرات محدود می‌شود. از طرفی با توجه به تأکید این پژوهش بر بازآفرینی خیابان شهری با هدف ارتقاء هویت تاریخی فرهنگی، در این بخش به پژوهش‌هایی اشاره می‌شود که این موضوع را در محله‌ها یا خیابان‌های تاریخی مطالعه کرده‌اند. **جدول ۱** برخی مطالعات مرتبط با بازآفرینی شهری و هویت مکانی در هسته‌های تاریخی شهرها را نشان می‌دهد.

روش تحقیق

این پژوهش با رویکرد آمیخته کمی و کیفی و با استفاده از روش

جدول ۱. پیشینه پژوهش. مأخذ: نگارندگان.

پژوهشگران	روش	منطقه	نتایج
Peng, Strijker & Wu (2020)	توصیفی-تحلیلی		برای مطالعه هویت مکان از دو دیدگاه نگرش‌های بیرونی (خصوصیات افراد، رفتارها، ساختارهای فیزیکی و ساختارهای سمبولیک مکان) نگرش‌های درونی (گرایش‌ها، احساسات، درک شخصی و تصویر جمعی) استفاده می‌کند.
Korkmaz & Balaban (2020)	مطالعات کتابخانه‌ای و پیمایشی	شمال آنکارا، ترکیه	پروژه‌های بازآفرینی شهری از چهار جنبه به پایداری شهرها کمک کرده‌اند: ارائه خدمات محلی، افزایش اشتغال، به حداکثر رساندن بهره‌وری و تأمین فضای سبز.
Mehanna & Mehanna (2019)	توصیفی-تحلیلی	خیابان الخان، شهر طنطا کشور مصر	برای مقابله با مشکلات دو سلسله از اقدامات را پیشنهاد می‌دهد: توجه جدی به فرایند مقابله با فرسودگی و توجه به عنصر خیابان به‌عنوان مرکز اجتماعی-اقتصادی در بخش مرکزی شهرهای تاریخی
Perović & Bajić Šestović (2019)	مطالعات کتابخانه‌ای و پیمایشی	۱۲ خیابان پودگوریکا، مونته‌نگرو	ایجاد فضاهای قابل دسترس و معرفی مطالب جدید جذاب و بصری، ایجاد شکل جدیدی از تعاملات با هدف ایجاد یک تجربه ادراکی نو، از طریق فعال‌سازی مجدد خیابان‌های موجود و توسعه فضاهای متنوع خیابانی پویا و فعال.
عقلمند آدریان و فرامرزی (۱۳۹۷)	توصیفی-تحلیلی	محله کهنه خیابان تبریز، ایران	استفاده از زمین‌های خالی جهت ایجاد فضای سبز، مراکز فرهنگی و ایجاد مکان‌های جذاب گردشگری، توجه به جرائم و سلسله‌مراتب دسترسی و ایجاد شبکه پیاده‌روی و حفظ عناصر با ارزش تاریخی و بهبود کیفیت نماهای بصری
Behzadfar & Saneei (2012)	توصیفی-تحلیلی	محله جویبار اصفهان	توسعه امکان تاریخی و ارزشمند هسته شهری با توجه به زمینه بافت، احترام به ارزش‌های هنجاری و انتخاب‌های اجتماعی-فرهنگی مردم مانند جامعه‌پذیری و استفاده از قابلیت طراحی آن‌ها در فرایند طراحی و احترام به ساختار ریخت‌شناسی بافت در مقیاس واحد همسایگی.
قهرمان پور، کشمیری و کریمی (۱۳۹۹)	تحلیلی-استنباطی	خیابان حافظ شهر شیراز ایران	در ایجاد هویت کالبدی خیابان از دیدگاه استفاده‌کنندگان: نظم و هماهنگی، سطوح پر و خالی، مقیاس انسانی، خط آسمان، ریتم و هارمونی و تناسب و هماهنگی و از نظر کارشناسان: گوناگونی ساختار، پیچیدگی و تضاد، مقیاس انسانی، نظم و هماهنگی، سطوح پر و خالی و خط آسمان بیش‌ترین تأثیر را دارد.
نادریان (۱۳۹۶)	مطالعات کتابخانه‌ای و پیمایشی	محله سنگ شیر همدان ایران	هویت کالبدی اولویت بالایی در ارتقاء هویت محله‌ای دارا است. این شاخص در دو بُعد طبیعی و مصنوع تحلیل می‌شود. مسیرها نباید صرفاً با توجه به اولویت سواره طراحی شود (توجه به عابران پیاده). برای ارتقاء شاخص اقتصادی، ایجاد فعالیت‌های توریستی و کارآفرینی در محله
چنگیزی و احمدیان (۱۳۹۲)	مطالعات کتابخانه‌ای	بافت بازار کرمان، ایران	ترکیب مؤلفه‌های هویت‌بخش در سه بُعد شکلی، معنایی و اجتماعی موجب شکل‌گیری هویت مکانی در فضای شهری بازار در ساختار تاریخی کرمان شده است.

محیط‌زیست، حاکمیت شهری و نیروی اقتصادی را در یک جامعه ایفا می‌کنند (Knierbein & Degros, 2014, ruopinadaM). این مکان‌ها، در شهرهای امروزی عرصه‌های عمومی محسوب شده که با فضاهای سبز، اماکن تجاری و فعالیت‌های هنری، روابط اجتماعی را تنظیم می‌کنند (Schönfeld & Bertolini, 2017). به اعتقاد کریستوفر الکساندر نیز خیابان‌های شهری زمینه روپارویی اجتماعی، اعتراضات سیاسی و مکانی برای لذت بردن، هستند (خادمی، پورجعفر و علی‌پور، ۱۳۸۹، ۴۳). لوتیز ممفورد به حرکت در راستای خیابان مستقیم در دوران باروک اشاره دارد که نه تنها امری اقتصادی، بلکه تفریحی ویژه نیز به شمار می‌آید؛ زیرا حرکت، به شهر انگیزه و نشاط می‌بخشد (ممفورد، ۱۳۹۷، ۵۰۴). این در حالی است که خیابان در ایران ابتدا نقشی آیینی سپس به مکانی تفرجگاهی بدل شده است. در دوره معاصر نیز، با کم‌رنگ شدن بُعد معنایی آن، غالباً کاربرد عبوری پیدا کرده است (آتشین‌بار و متدین، ۱۳۹۷).

محققان، ویژگی‌های متنوعی را برای خیابان‌های شهری برشمرده‌اند؛ از جمله جیکوبز (Jacobs, 1961) که به اختلاط کاربری و تنوع و تراکم بالا اشاره می‌کند و هوی و پوجانی (Hooi

فضای شهری مورد استفاده قرار می‌گیرد. فضای شهری، بخشی از ارگانیزم زنده شهر و عنصر اساسی ساخت شهر است که با شرایط اجتماعی-اقتصادی و فنی در حال تغییر مرتبط بوده (پارسی، ۱۳۸۱) و به‌عنوان قلمروهای عمومی با حضور تمامی اقشار جامعه معنا می‌یابد (قلندریان و یونسی، ۱۴۰۰). فضای شهری در عرصه عمومی شهرها به پنج دسته کلی تقسیم می‌شوند: ورودی، میدان، خیابان، لبه آب، پله (پاکزاد، ۱۳۸۹، ۸۴).

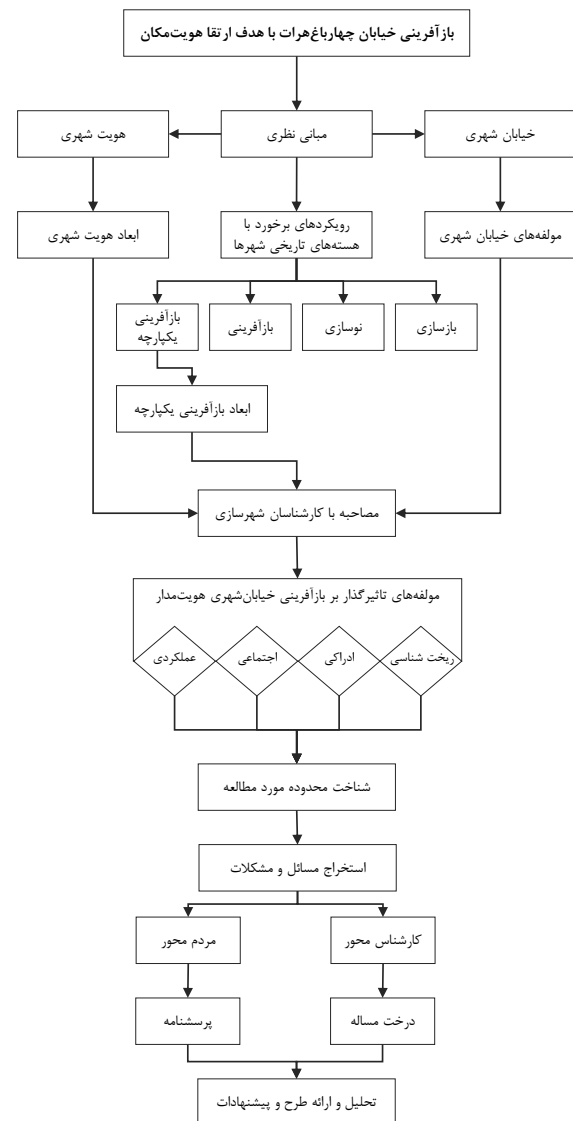
• خیابان شهری

خیابان‌های شهری به‌عنوان نوع خاصی از فضاهای شهری، تسهیل‌کننده جریان کالا و مردم بوده و اغلب به‌عنوان کانون‌های عبوری تجلی یافته و به نوعی جوهر اصلی فضای شهری هستند (Mehta, 2013). برخلاف میدادین شهری که میزان و شدت محصوریت آن‌ها اغلب در جاتی از ایستایی و سکون را برایشان ایجاد می‌کند، بیش‌تر خیابان‌ها از لحاظ بصری پویا و دینامیک هستند و احساس قوی حرکت را القاء می‌کنند (Carmona, Heath, Tiesdell & Oc, 2004). خیابان‌های تجاری، مهم‌ترین عناصر بصری در محیط شهری هستند (Mehanna & Mehanna, 2019) که نقش‌های متنوع اجتماعی، فرهنگی، حفاظت

هویت افراد، به بخشی از شخصیت آن‌ها مربوط است، در حالی که هویت مکانی یک مکان، شخصیت آن مکان است. چنین شخصیتی در بیش تر موارد، توسط مردم به مکان نسبت داده می‌شود یعنی مکانی که زندگی می‌کنند یا به آن اهمیت می‌دهند. همان‌طور که در **تصویر ۳** نشان داده شده است، رابطه میان مردم و مکان تعاملی است، یعنی هم مردم بر مکان اثر می‌گذارند و هم مکان، هویت اجتماعی (جمعی) و هویت شخصی (فردی) آن‌ها را شکل می‌دهد (Nario-Redmond, Biernat, Eidelman & Palenske, 2004). تقویت هویت مکان یک فرایند پویا و دایره‌ای است؛ لذا ارتقاء هویت مکان می‌تواند منجر به بهبود هویت ساکنانش شود (Ramos, Bernardo, Ribeiro & Van Eetvelde, 2016). پژوهشگران حوزه شهرسازی ابعاد متفاوتی را برای هویت مکان تعریف کرده‌اند، ادوارد رلف (Relph, 1976) به ابعاد مشخصات کالبدی، فعالیتی و معنی؛ ریموند، برون و وبر (Raymond, Brown & Weber, 2010) به سه بُعد زمینه شخصی، زمینه اجتماعی و زمینه فیزیکی، ارنائواتی (Ernawati, 2018) به ابعاد روابط شخصی، محیط فیزیکی و وابستگی، جین داون، لان و جیانگ (Duan, Lan & Jiang, 2022) نیز پنج بُعد حساسیت‌های بصری، زیبایی منظر، خوانایی، سرزندگی و حمایت فعالیت را برای هویت مکان تعریف می‌کنند. پنگ، استریجکر و وو (Peng, Strijker & Wu) دسته‌بندی دیگری را برای هویت مکان تعریف می‌کنند: نگرش‌های بیرون، نگرش‌های درونی، مردم و مکان. **جدول ۲** به توضیح این موارد می‌پردازد. در نگرش‌های درونی هویت مکان، پژوهشگران بر تصویر ذهنی مردم از مکان، ادراک فردی و جمعی هویت مکان، تمرکز می‌کنند.

ارتباط میان مؤلفه‌های خیابان شهری، هویت مکان و بازآفرینی شهری

احیا و تقویت هویت مکان توسط افراد در محیط از یک سو حاصل ارتباطات درونی، تصورات ذهنی، خصوصیات محیطی، مبانی فرهنگی و اعتقادات افراد بوده و از طرف دیگر متأثر از بسترهای بیرونی در محیط نظیر نوع طراحی، سازمان محیط، کالبد و عملکرد است. **تصویر ۴** مدل بازآفرینی خیابان شهری با هدف ارتقاء هویت را نشان می‌دهد. بر مبنای مصاحبه با کارشناسان شهرسازی، مؤلفه‌های کیفی منتخب خیابان شهری (برآمده از **تصویر ۲**) که بر هویت مؤثرند با رویکرد اقناعی و جلب نظر کارشناسان، تعیین شد و نتیجه آن به صورت درصد اهمیت در سمت چپ تصویر ذکر شد. بر این اساس ابعاد ریخت‌شناسی، عملکردی، ادراکی و اجتماعی به ترتیب بیش‌ترین تأثیر را بر ارتقاء هویت خیابان شهری دارند. در مرحله بعد براساس خوانش سیستماتیک متون به ترسیم روابط میان ابعاد بازآفرینی و این مؤلفه‌ها اقدام و در این تصویر منعکس شد. طبق این نتایج بُعد کالبدی بازآفرینی بیش‌ترین تأثیر گذاری مستقیم را بر مؤلفه‌های



تصویر ۱. روش تحقیق. مأخذ: نگارندگان.

(Pojani, 2020) که تصویر پذیری، محصوریت، مقیاس انسانی، شفافیت لبه‌ها و پیچیدگی را از ویژگی‌های خیابان شهری می‌داند. **تصویر ۲** ویژگی‌های خیابان‌های شهری را براساس دسته‌بندی شش‌گانه کرمونا، تنراک، و تیسدل (۱۳۹۴) «ریخت‌شناسی، ادراکی، بصری، اجتماعی، عملکردی و زمان» نشان می‌دهد. براساس این تصویر مؤلفه‌های هم‌چون دسترسی، تداوم فضایی، حس تعلق، خوانایی، همه‌شمولی و اختلاط اجتماعی، محصوریت، تنوع و اختلاط کاربری‌ها به نسبت سایر مؤلفه‌ها از اهمیت بالاتری برخوردارند.

• هویت، مکان و مردم

هویت در فرهنگ دهخدا (۱۳۴۳)، به معنای تشخص؛ در فرهنگ عمید (۱۳۷۵)، حقیقت شیء یا شخص و مشتمل بر صفات جوهری وی و در فرهنگ معین (۱۳۸۶)؛ با عنوان آن‌چه که باعث تمایز یک فرد از فرد دیگری باشد، معنا شده است.

ایجاد	مؤلفه	مؤلفه																										
		بلوک های شهری دسترسی قلمرو تعریف شده قرم تدام فضایی نقوذ پذیری انعطاف پذیری وحدت فضایی نقاط کانونی	معنی هویت حسن تعلق حوانایی پیچیدگی تصویر پذیر مقیاس آرامش	سوزندگی ایمنی و امنیت همه شمول و اختلاط اجتماعی برخورد های اجتماعی مشارکت مدیریت و نگهداری کیفیت عرضه همگانی	تناسبات بصری منظر شهری نرم وسخت شفافیت محصوریت و سایه اندازی نور و روشنائی کفسازی و کفپوش حمايت از محیط زیست	تنوع و اختلاط کاربری ها تراکم کارایی کیفیت طراحی و برنامه ریزی شخصی سازی حمایت از ذی نفعان و نشاط اقتصادی زیرساخت ها مسلمان شهری	تعبیرات زمانی ساختنمان های قدیمی																					
Jacobs, J. (۱۹۶۱)																												
Lynch, K. (۱۹۶۰)																												
Jacobs, A. (۱۹۶۳)																												
Carr et al (۱۹۶۳)																												
Panteo (۱۹۶۷)																												
DETR (۲۰۰۰)																												
Moughin (۲۰۰۳)																												
Bentley et al (۲۰۰۵)																												
Clement et al (۲۰۰۶)																												
Mehral (۲۰۰۷)																												
Jacobson and Forsyth (۲۰۰۸)																												
Johan Lang																												
Ewing and Handy (۲۰۰۹)																												
Carmona (۲۰۱۰)																												
Gehl (۲۰۱۱)																												
Mehral (۲۰۱۳)																												
Ewing and Bartholomew (۲۰۱۳)																												
CNU (Congress for the New Urbanism) (۲۰۱۳)																												
Gehl Institute (۲۰۱۷)																												
Taken and Jeong (۲۰۱۸)																												
PPS/Project for Public Place (۲۰۱۹)																												
Hooi and Pojani (۲۰۱۹)																												
پاکژاد (۲۰۱۹)																												
بصرتی (۲۰۲۰)																												
لفظی و دیگران (۲۰۲۱)																												
حسینی و دیگران (۲۰۲۵)																												
پوراصمد و دیگران																												

تصویر ۲. مؤلفه‌های خیابان شهری. مأخذ: نگارندگان.

شد. در سال ۱۳۲۴ ه.ش خیابان وسیعی در غرب مسجد جامع احداث شد که از وسط چهارباغ به سمت بازار ملک ادامه می‌یافت. در سال‌های بعد از آن بناهای مربوط به چهارباغ که در شمال و جنوب این جاده جدید قرار داشتند از طرف دولت به مردم واگذار شد. خریداران تدریجاً از آن بناها برای سکونت و فعالیت‌های تجاری استفاده کردند (غواص، ۱۳۶۰). در حال حاضر در دو طرف خیابان، کاربری‌های تجاری احداث شده است و همه‌روزه تعداد زیادی از مردم شهر هرات جهت خرید و فروش به این خیابان می‌آیند. **تصویر ۵ و جدول ۳** وضعیت فعلی و جایگاه این خیابان را نشان می‌دهد.

بحث

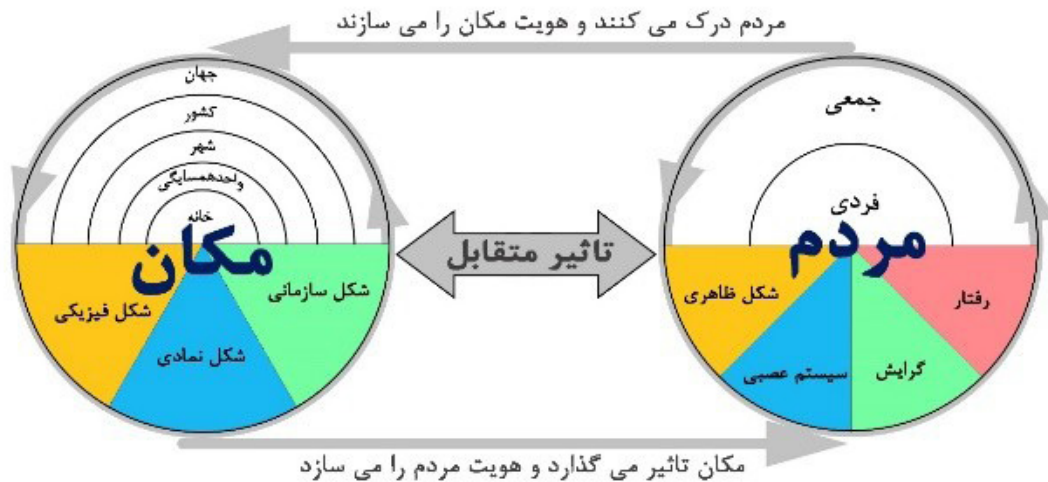
به منظور بررسی، تحلیل و اولویت‌بندی مسائل خیابان چهارباغ، مدل تحلیلی خاص تحقیق، مبتنی بر ترکیب تحلیل کارشناس محور و مردم‌محور، مطابق **تصویر ۶** طراحی شد. نتایج براساس تحلیل

مؤثر بر ارتقاء هویت خیابان دارد. ابعاد اجتماعی، اقتصادی و زیست‌محیطی نیز در رتبه‌های بعدی تأثیر گذاری هستند.

مطالعه موردی: خیابان چهارباغ هرات

هسته اولیه شهر هرات در زمان تیموریان پایه‌گذاری شد. طرح مربعی شهر قدیم هرات، حدوداً ۱۵۰۰ متر طول در هر ضلع دارد که به استحکامات سنگی و پنج دروازه محدود می‌شد. بازارها تا دروازه‌ها کشیده می‌شدند و در وسط شهر به هم برخورد کرده و شهر را به چهار قسمت تقسیم می‌کردند (Najimi, 1988).

خیابان چهارباغ «جاده لیلایی‌ها» در مرکز شهر قدیم هرات و غرب مسجد جامع موقعیت دارد. در سال ۱۲۵۰ ه.ش وزیر یار محمد خان تمامی دوایر دولتی (دارالحکومه، اداره پست، ...) را به این بخش انتقال داد. تا این که در سال ۱۳۱۴ ه.ش با انتقال دوایر دولتی به شهر نو، این محدوده تبدیل به حوزهای خاموش و بلااستفاده



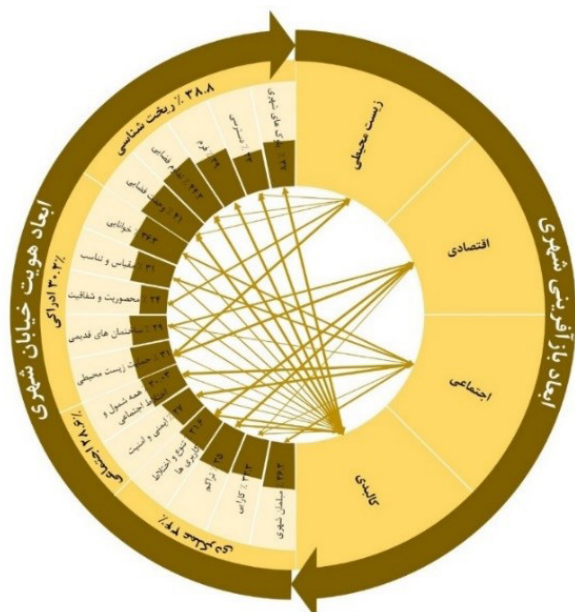
تصویر ۳. ارتباط بین مردم، مکان و هویت مکان. مأخذ: Peng, Strijker & Wu, 2020.

جدول ۲. ابعاد هویت مکان. مأخذ: Peng, Strijker & Wu, 2020.

نگرش‌های بیرونی	نگرش‌های درونی
<p>۱- خصوصیات فیزیکی (لباس، مو، جلد و ...)</p> <p>۲- رفتارها (لهجه یا گویش، بیانات، رفتارهای سنتی و مهارت‌ها و ...)</p>	<p>۱- گرایش‌ها (وطن پرستی، اهداف، اولویت و...)</p> <p>۲- احساسات (اهمیت عناصر یک مکان برای خود، شناسایی مکان با مقیاس‌های مختلف فضایی و...)</p>
<p>۱- ساختار فیزیکی (محدوده، منظر، ساختمان‌ها و کاربری‌ها)</p> <p>۲- ساختارهای سمبولیکی (نشانه‌های برجسته، لهجه، نام مکان، مرز مشخص در روی نقشه و...)</p> <p>۳- ساختار نهادها (دولت، همسایگی و ...)</p>	<p>۱- درک شخصی (مرز محدوده در ذهن، داشتن عناصر از مکان در ذهن، داشتن تصویر کلی از مکان و ...)</p> <p>۲- تصور جمعی (بازاریابی مکان، سخن گفتن در مورد مکان و...)</p>

مبتنی بر کدگذاری، در قالب درخت مسئله تصویر ۷ ترسیم و مشخص شد که: عدم جانمایی مناسب دستفروشان در طول خیابان و ورود آن‌ها به عرصه سواره‌رو، موجب کاهش بستر عبور و مرور و در نتیجه ازدحام، شده است. پارک حاشیه‌ای خودروها در امتداد خیابان، نیز سبب ایجاد ترافیک در طول مسیر شده و از طرفی عدم بهره‌وری اقتصادی مناسب از زمین را به همراه داشته است. هم‌چنین به دلیل عدم وجود ضوابط و مقررات و ناماسازی مبتنی بر سلیق شخصی، هم‌پیوندی میان ساختمان‌های جدید و قدیم، بسیار تنزل یافته است. کف‌سازی نامناسب مسیر پیاده، باعث سختی تردد کاربران و خصوصاً معلولان، کهن سالان، کودکان و زنان شده است. ضعف وجود مبلمان شهری جهت استراحت و آسایش مراجعه‌کنندگان نیز در طول خیابان به شدت احساس می‌شود. برای جمع‌آوری نظرات مردم با هدف شناسایی مسائل، پرسش‌نامه‌ای با هجده سؤال از نوع طیف لیکرت تنظیم شد. برای سنجش پایایی از آلفای کرونباخ استفاده شد که عدد ۰/۷۲۵ به دست آمد. جدول ۴ نتایج تحلیل آماری پرسش‌نامه را براساس آزمون‌های مورد استفاده (فریدمن، ضریب همبستگی پیرسون) نشان می‌دهد.

با استفاده از آزمون فریدمن رابطه بین متغیرهای مؤلفه‌های اجتماعی، ریخت‌شناسی و عملکردی بررسی شد و این نتیجه به دست آمد که سطح معناداری کم‌تر از ۰/۰۵ و تمام این مؤلفه‌ها با یکدیگر و



تصویر ۴. مدل بازآفرینی خیابان شهری با هدف ارتقاء هویت مکان. مأخذ: نگارندگان.

هم‌چنین با متغیر هویت مکان ارتباط مستقیم و معناداری دارند و به شدت همبسته‌اند. نتایج نشان می‌دهد امکان تردد عابر پیاده و دوچرخه به سختی صورت می‌گیرد زیرا مسیر پیوسته و طراحی شده وجود ندارد. نبود فضای مکت، مبلمان شهری و کف‌سازی



خیابان چهارباغ

صحن مسجد جامع بزرگ

مناره‌های تاریخی هرات

تصویر ۵. موقعیت شهر قدیم و خیابان چهارباغ. مأخذ: نگارندگان.

جدول ۳. شرح وضع موجود خیابان چهارباغ هرات. مأخذ: نگارندگان.

شرح وضعیت خیابان چهارباغ	ابعاد
تردد قابل توجه سواره و پیاده/ توقف وسایل نقلیه به صورت پارک حاشیه‌ای و نامنظم/ تداخل حرکت سواره و پیاده/ کاهش ایمنی عابران پیاده/ دشواری عبور عابران پیاده / سختی حرکت برای کم توانان / عدم انسجام کالبدی و تدام فضایی / کمبود فضاهای باز عمومی/ ورود ترافیک عبوری به داخل خیابان/ عدم وجود مسیر پیوسته پیاده در خیابان چهارباغ و کوچه گدام‌ها.	ریخت‌شناسی
تضعیف هویت بافت به دلیل ساخت و سازهای جدید و بی‌هویت/ افول خوانایی خیابان/ عدم وجود ارتباط معنایی میان عناصر نشانه‌ای و تاریخی/ برهم خوردن سیمای بصری بافت با ساخت و سازهای جدید/ عدم توجه به حفظ و نگهداری ساختمان‌ها و عناصر نشانه‌ای و با ارزش موجود/ فرسودگی بناهای قدیمی و تاریخی به دلیل عدم معاصر سازی کالبدی و فعالیتی آن‌ها/ فقدان ورودی شاخص، عدم تناسب به کارگیری مصالح ساختمانی جدید با بستر موجود.	ادراکی
حضور افراد در طول روز بسیار بالاست حضور زنان در این خیابان به دلیل وجود مشاغل پارچه‌فروشی و طلافروشی بیش‌تر از بقیه است. اما این حضور از ساعات ۶ عصر به بعد کم‌رنگ شده و در شب این خیابان به یک محیط ناامن و بدون نظارت بصری تبدیل می‌شود.	اجتماعی
فعالیت عمده این خیابان لباس‌فروشی و طلافروشی است. مسجد جامع بزرگ هرات، مسجد جامع بازار لیلای‌ها و مسجد سفید که در طول روز محل تعاملات اجتماعی مردم با یکدیگر است. حضور پر رنگ دست‌فروشان در این خیابان نیز حائز اهمیت بوده و به لحاظ تجهیزات شهری این خیابان فاقد هرگونه تجهیزات و مبلمان شهری است.	عملکردی

سطح (B) یا مسائل نتیجه‌ای: که مورد توجه مردم و متخصصان قرار گرفته اما ریشه‌ای، ارزیابی نشده است.
سطح (C) یا مسائل منفرد: مسائلی که یکی از گروه‌های مردم یا متخصصان به آن توجه کرده‌اند.

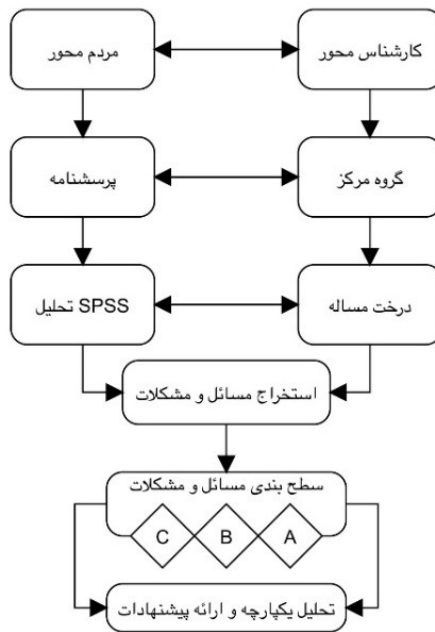
نتیجه‌گیری

خیابان به‌عنوان یکی از عناصر مهم شکل‌دهنده فرم شهر، نماد فرهنگ، هویت و برقرار کننده ارتباط فضایی و اتصال فعالیت‌های شهری و فراتر از راه عبوری است. خیابان‌های هسته‌های تاریخی

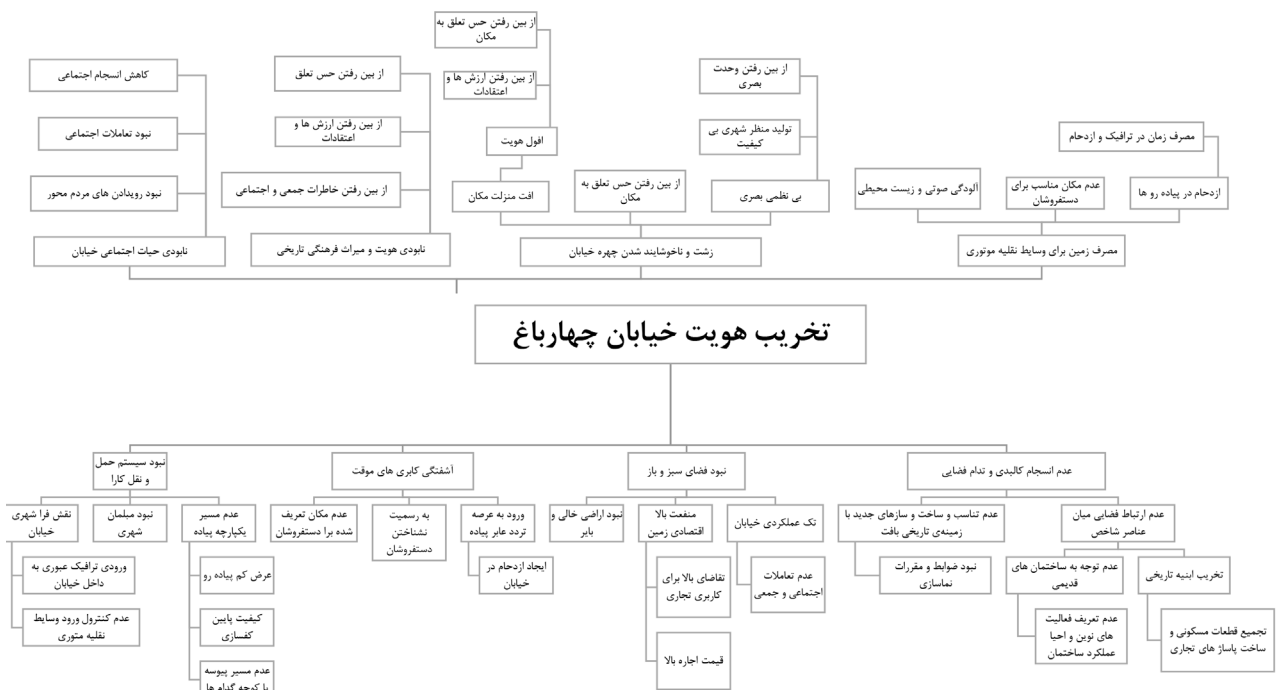
مناسب در طول خیابان و هم‌چنین حضور دست‌فروشان، عرصه تردد را برای عابران سخت کرده است. هم‌چنین از نظر عملکردی مراسم بومی به ندرت برگزار می‌شود.

جدول ۵ با برهم نهی مسائل مستخرج از نظر متخصصان و مردم، به ارائه پیشنهاداتی به منظور تقویت هویت مکان می‌پردازد. مسائل شناسایی شده به سه سطح به شرح زیر تقسیم شده است:

سطح (A) یا مسائل ریشه‌ای: که مورد توجه و تأکید توامان مردم و متخصصان بوده است.



تصویر ۶. مدل تحقیق. مأخذ: نگارندگان.



تصویر ۷. نمودار درخت مسئله. مأخذ: نگارندگان.

پژوهشگران این حوزه به این شرح قابل دسته‌بندی هستند: بُعد ریخت‌شناسی (مؤلفه‌های دسترسی، تداوم فضایی)، بُعد ادراکی (مؤلفه‌های محسوسیت و شفافیت)، بُعد اجتماعی (مؤلفه‌های ایمنی و امنیت، همه‌شمولی و اختلاط اجتماعی، کیفیت عرصه همگانی) و بُعد عملکردی (تنوع و اختلاط کاربری‌ها و حمایت از ذی‌نفعان) (جدول ۱). از آن‌جا که بازآفرینی اصولاً مفهومی فرایند محور است می‌توان این

شهرها در فرایند نوسازی، عموماً از منظر کلیه ابعاد کیفیت محیط، مورد توجه قرار نگرفته‌اند و معمولاً در مداخله‌های کالبدی بر تقویت ارزش‌های اقتصادی و حل مسائل ترافیکی تأکید شده است. این پژوهش به منظور استخراج مؤلفه‌های کیفیت خیابان شهری و چگونگی بازآفرینی آن با هدف ارتقاء هویت انجام شد. نتایج به‌دست آمده در بخش نظری حاکی از آن است که مؤثرترین مؤلفه‌های خیابان شهری از نظر

جدول ۴. خروجی پرسش‌نامه. مأخذ: نگارندگان.

سؤالات	میانگین	انحراف معیار	مینیمم	ماکزیمم
حضور زنان	۱/۰۰	۰/۰۰۰	۱	۱
حضور سالمندان	۳/۴۶	۱/۰۰۴	۲	۵
حضور معلولان در خیابان	۳/۷۸	۱/۳۲۰	۱	۵
حضور کودکان	۱/۹۵	۰/۵۶۸	۱	۳
تردد امن پیاده	۲/۷۰	۰/۵۱۳	۲	۴
امن بودن خیابان در ساعات مختلف	۲/۹۲	۰/۲۷۳	۲	۳
وضعیت جرم و بزه کاری	۲/۷۶	۰/۹۷۱	۱	۴
میزان آسایش و راحتی	۳/۲۲	۰/۶۲۲	۲	۵
رویدادها و مراسم	۴/۰۰	۱/۰۱۵	۱	۵
تردد با دوچرخه	۴/۱۴	۰/۹۰۷	۲	۵
پیوستگی در پیاده‌روها	۴/۷۳	۰/۴۴۵	۴	۵
فضای مکث و توقف	۴/۱۶	۰/۹۷۰	۳	۵
وضعیت مبلمان شهری	۴/۶۸	۰/۷۷۴	۲	۵
وضعیت کف‌سازی	۴/۴۱	۰/۷۱۶	۳	۵
وضعیت زباله‌ها	۴/۴۳	۰/۵۹۵	۳	۵
وضعیت جوی‌های آب	۴/۰۰	۱/۳۱۷	۱	۵
ازدحام ناشی از دست‌فروشان	۵/۰۰	۰/۰۰۰	۵	۵
موقعیت دست‌فروشان	۴/۰۳	۰/۱۶۲	۴	۵

نیز توجه به بُعد اجتماعی و در نظر گرفتن طیف متنوعی از کاربران و تقویت ایمنی و امنیت، سرزندگی خیابان را تقویت کرده و مشارکت اجتماعی را بهبود می‌بخشد. همان‌طور که مهانا و مهانا (Mehanna & Mehanna) نشان داده‌اند این مهم در کنار توجه به فرایند مقابله با فرسودگی می‌تواند بر حل مسائل خیابان و بافت مؤثر باشد.

در بخش تجربی نیز با توجه به تحلیل‌های مردم‌محور و کارشناس‌محور، خیابان چهارباغ در ابعاد ریخت‌شناسی، ادراکی و عملکردی دارای ضعف‌های شدیدی است که سبب تنزل حس تعلق و هویت این خیابان شده است. لذا می‌توان با استفاده از رویکرد بازآفرینی و مداخله حداثی در ابعاد مذکور و منطبق بر فرایند پیشنهادی، ضمن حفظ ارزش‌های زیستی، هویت این خیابان را ارتقاء داد. بنابراین اصلاح دسترسی و تعدیل اندازه بلوک‌های شهری، تنوع و اختلاط کاربری، طراحی مبلمان شهری و تقویت ادراک شهروندان از فضا (با افزایش خوانایی، تناسب فرم‌های جدید و وحدت فضایی) از موضوعاتی است که دستیابی به این مهم را امکان‌پذیر می‌کند (تصویر ۹).

فرایند را به ترتیب اهمیت شاخص‌های ذکر شده (مبتنی بر میزان تکرار در پیشینه مطالعاتی)، نظر کارشناسان و تحلیل پژوهشگران براساس روابط میان ابعاد بازآفرینی و مؤلفه‌های مؤثر بر هویت خیابان (تصویر ۴) به شرح تصویر ۸ ارائه کرد. همان‌طور که پروویچ و باجیچ‌ستروویچ (Perović & Bajić Šestović, 2019) نشان داده‌اند؛ مداخله در بُعد ریخت‌شناسی خیابان در قدم اول سبب احیای کالبد و هویت آن می‌شود؛ زیرا طبق تقسیم‌بندی پنگ و همکاران (Peng et al., 2020) مفاهیم ذیل این بُعد به‌عنوان نگرش‌های بیرونی مکان، بر هویت اثرگذارند. در گام دوم مطابق با مطالعه کرکماز و بالابان (Korkmaz & Balaban, 2020)، بُعد عملکردی با احیاء و ارتقاء عملکردهای مبتنی بر کالبد احیاء شده، منجر به تقویت هویت عملکردی خیابان می‌شود. در بُعد ادراکی (که مرتبط با دو بُعد پیشین است) به اهمیت و جایگاه نگرش‌های درونی مردم در ارتقاء هویت مکان (Peng, Strijker & Wu, 2020) پرداخته می‌شود. زیرا هویت مردم و هویت مکان هر دو برآمده از تجسم ذهنی و پیوند عاطفی بین انسان‌ها و دنیای فیزیکی است. در آخر

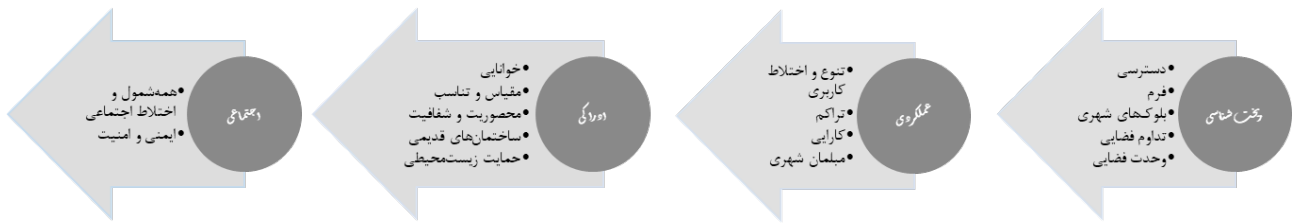
جدول ۵. پیشنهادات بازآفرینی خیابان چهارباغ هرات با هدف ارتقاء هویت مکان. مأخذ: نگارندگان.

پیشنهادات	نوع و سطح مسئله	ابعاد کیفیت خیابان شهری
<ul style="list-style-type: none"> - ایجاد و تفکیک مسیر دوچرخه از سواره و پیاده - ایجاد مسیرهای مسطح و یکپارچه بدون مانع جهت تردد - ایجاد موانع فیزیکی برای محدود کردن حرکت سواره - تغییر کف‌سازی خیابان از آسفالت به سنگ‌فرش و وحدت بخشی به آنها 	اصلاح هندسی	ریخت‌شناسی
<ul style="list-style-type: none"> - تعریف فضاهای جمعی در طول مسیر خیابان - ایجاد و طراحی فضای سبز در امتداد خیابان - ایجاد مجموعه‌ای از فضاهای ایستا و پویا - ایجاد تباین فضایی و جلوگیری از یکنواختی 	ایجاد فضای عمومی و فضای سبز	(A) نبود فضای سبز و باز
<ul style="list-style-type: none"> - ارائه راه‌کارهای تشویقی (مالی، اعتباری و تسهیلاتی) به مالکان و سرمایه‌گذاران برای به‌سازی و نوسازی (توانمندسازی) خیابان - تعیین ضوابط و جریمه برای مالکان ساختمان‌های قدیمی و تاریخی 	ایجاد سکانس‌بندی فضایی	(B) عدم انسجام کالبدی و تداوم فضایی
<ul style="list-style-type: none"> - به‌کارگیری بناهای تاریخی جهت کاربری‌های فرهنگی و انعطاف‌پذیر - کنترل ساخت و سازهای جدید جهت جلوگیری از تخریب بافت با ارزش تاریخی و عناصر شاخص - تلاش برای حفظ جداره‌ها و احترام به بناهای تاریخی در راستای حفظ هویت تاریخی خیابان 	کنترل ساخت و سازهای جدید	(C) تبدیل ساختمان‌های مسکونی و تاریخی به پاساژهای تجاری
<ul style="list-style-type: none"> - استفاده از هندسه متوازن در توده و فضا همگانی و افزایش خوانایی آنها - کنترل تعداد طبقات و رعایت تناسب در فضاهای پویا و ایستا جهت کنترل حس محصوریت در خیابان - تقویت جداره‌های خیابان و بهبود کیفیات بصری با ایجاد هماهنگی در بخش‌های نما از نظر تقسیمات، خط طبقه همکف، و نوع مصالح 	رعایت تناسب در طراحی منظر	(A) نابودی هویت و میراث فرهنگی تاریخی
<ul style="list-style-type: none"> - تعیین چهارچوب معین جهت هماهنگی بدنه‌های شهری از جمله تعداد طبقات، خط آسمان، مصالح، رنگ و فرم ساختمان‌ها 	رعایت تناسب در طراحی منظر	(B) بی‌نظمی بصری
<ul style="list-style-type: none"> - افزایش فضاهای باز عمومی با استفاده از گشودگی‌های فضایی - ایجاد فضاهای تعاملی و پاتوق‌ها در طول خیابان و فراهم آوردن نظارت عمومی و افزایش امنیت - تعریف رویدادهای فرهنگی و آیینی در خیابان 	ایجاد همبستگی اجتماعی	(C) عدم ضوابط و مقررات ناماسازی
<ul style="list-style-type: none"> - خروج کاربری‌های ناسازگار و ناهماهنگ با هویت تاریخی خیابان - انتقال و مکان‌یابی کاربری‌های موقت و پراکنش آنها در طول مسیر 	ایجاد همبستگی اجتماعی	(B) نابودی حیات اجتماعی خیابان
<ul style="list-style-type: none"> - ایجاد و طراحی مبلمان شهری هماهنگ با هویت تاریخی خیابان - ساخت پناه‌گاه و استراحتگاه در طول مسیر جهت رفاه مردم - تکمیل کلیه زیرساخت‌های خیابان (آب، فاضلاب و...) - نصب شیرهای آتش‌نشانی (سازمان آتش‌نشانی) 	ساماندهی کاربری‌های موقت	(A) آشفتگی کاربری‌های موقت
	ایجاد مبلمان شهری	(B) نبود مبلمان شهری
	تقویت زیرساخت‌ها در خیابان	(C) نارسایی‌های زیرساختی

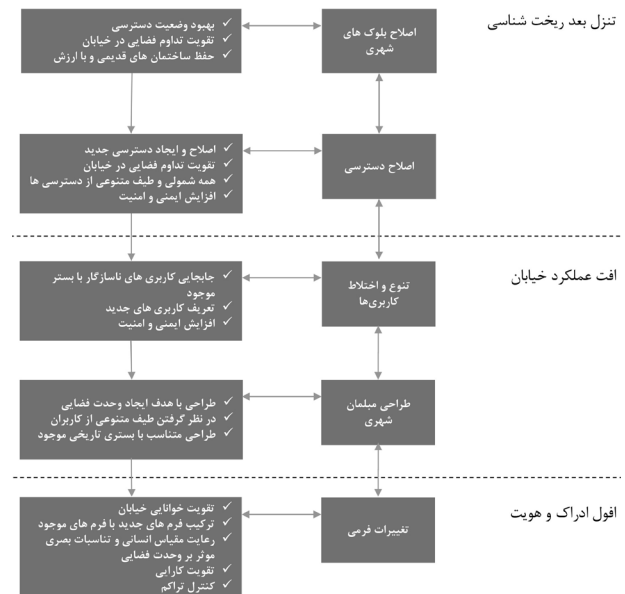
پی‌نوشت

۱. Focus group در این شیوه گروه روی یک بحث جمعی متمرکز می‌شود تا مسئله خاصی را به بررسی بگذارد.

۲. Triangulation زاویه‌بندی به استفاده همزمان بیش از یک روش، یک رویکرد، یک منبع داده و یک محقق در تحقیق کیفی اطلاق می‌شود.



تصویر ۸. فرایند بازآفرینی خیابان شهری با هدف ارتقاء هویت. مأخذ: نگارندگان.



تصویر ۹. فرایند مداخله در خیابان چهارباغ هرات با هدف ارتقاء هویت مکان. مأخذ: نگارندگان.

فهرست منابع

معاصر). کتاب ماه هنر، ۱۴۲ (۱)، ۳۸-۴۵.

- دهخدا، علی اکبر. (۱۳۴۳). *لغتنامه دهخدا*. تهران: دانشگاه تهران.
- سلطانی، علی و نامداریان، احمد علی. (۱۳۸۹). بررسی تأثیر نیروهای مختلف در شکل‌گیری فضای شهر. *هویت شهر*، ۴ (۷)، ۱۲۳-۱۳۰.
- شاهمرادی، زهرا و نیک‌پور، منصور. (۱۳۹۶). بررسی تأثیر عوامل مؤثر بر حفظ هویت مکان در بافت تاریخی کرمان کنفرانس بین‌المللی عمران، معماری و شهرسازی ایران معاصر. تهران، ایران.
- عقلمند آذریان، سودا و فرامرزی، مهسا. (۱۳۹۷). بازآفرینی شهری بافت‌های تاریخی با رویکرد توسعه پایدار شهری نمونه موردی: محله کهنه خیابان تبریز. کنفرانس عمران، معماری و شهرسازی کشورهای جهان اسلام، تبریز، ایران.
- عمید، حسن. (۱۳۷۵). *فرهنگ عمید*. تهران: امیرکبیر.
- غواص، محمدعلم. (۱۳۶۰). *چهارباغ هرات*. هرات باستان، ۴ (۴)، ۵۲-۵۶.
- قلندریان، ایمان و یونسی، زهرا. (۱۴۰۰). بازتاب تصویری فضای شهری دوستدار کودک در نقاشی کودکان ۷-۱۲ سال. *هویت شهر*، ۱۵ (۳)، ۱۵-۲۸.
- قلندریان، ایمان و رفیعیان، مجتبی. (۱۳۹۷). تبیین مدل کیفیت محیط در بازآفرینی شهر ایرانی اسلامی. *مطالعات شهر ایرانی اسلامی*، ۹ (۳۴)، ۴۹-۵۸.
- قلندریان ایمان. (۱۴۰۱). *کاربست روش داده بنیاد در ظهور یک نظریه شهری (بازآفرینی بخش مرکزی مشهد)*. پژوهش‌های معماری اسلامی، ۱۰ (۲)، ۸۵-۱۰۳.
- قهرمان‌پور، علی؛ کشمیری، هادی و کریمی، باقر. (۱۳۹۹). بررسی و سنجش معیارهای تأثیرگذار بر هویت کالبدی جداره‌های خیابان‌های شهری (مطالعه موردی: خیابان حافظ شیراز). *معماری و شهرسازی پایدار*، ۸ (۱)، ۱۱۹-۱۳۳.
- کرمونا، متنو؛ تنراک، تیم هیت و تیسدل، استیون. (۱۳۹۴). مکان‌های عمومی، فضاهای شهری: ابعاد گوناگون طراحی شهری (ترجمه اسماعیل صالحی، فریبا قرائی، زهرا اهری و مهشید شکوهی). تهران: دانشگاه هنر.
- معین، محمد. (۱۳۸۶). *فرهنگ معین*. تهران: زرین.
- مفقورد، لوتیژ. (۱۳۹۷). شهر در بستر تاریخ: خواستگاه‌ها، دگرگونی‌ها و دورنماهای آن (ترجمه احمد عظیمی بلوریان). تهران: مؤسسه خدمات فرهنگی رسا.
- نادریان، زهرا. (۱۳۹۶). بازآفرینی فرهنگی اجتماعی فضاهای شهری با هدف ارتقاء هویت محله‌ای (مطالعه موردی: محله سنگ شیر همدان). *مطالعات محیطی هفت حصار*، ۵ (۱۹)، ۸۷-۹۶.
- Behzadfar, M. & Saneci, M. (2012). Regeneration of Isfahan Historical Axes with Emphasis on Design Dimensions (The Case Study of Joibareh Neighbourhood). *Procedia-Social and Behavioral Sciences*, (51), 728-735.
- Commission for Architecture & the Built Environment. (2000). By design: Urban design in the planning system: Towards better practice. Thomas Telford.

- آتشین‌بار، محمد و متدین، حشمت‌اله. (۱۳۹۷). زوال بُعد معنایی خیابان در ایران (از دوران باستان تا امروز). *باغ نظر*، ۱۵ (۶۷)، ۷۱-۸۰.
- بهزادفر، مصطفی. (۱۳۸۶). *هویت شهر: نگاهی به هویت شهر تهران*. تهران: نشر شهر.
- پارسی، حمیدرضا. (۱۳۸۱). شناخت محتوای فضای شهری. *هنرهای زیبا*، ۱۱ (۱۱)، ۴۱-۴۹.
- پاکزاد، جهان‌شاه. (۱۳۸۹). *سیراندیشه‌ها در شهرسازی: از 'فضا' تا 'مکان'*. تهران: آرمان شهر، شهیدی.
- چنگیزی، نگار و احمدیان، رضا. (۱۳۹۲). بررسی شاخص‌های هویت فضای شهری در بافت تاریخی (نمونه موردی: بازار کرمان). *مطالعات شهر ایرانی اسلامی*، ۱۱ (۱۱)، ۵۳-۶۳.
- حسین‌آبادی، سعید؛ سلمانی مقدم، محمد و نوری دشتبان، مریم. (۱۳۹۸). هویت مکانی و عوامل مؤثر بر آن در محلات قدیمی نمونه مطالعه: محله کلاه فرنگی سبزوار. *برنامه‌ریزی فضایی*، ۹ (۳)، ۸۰-۱۱۰.
- حناچی، پیروز؛ دبیه، داراب و مهدوی‌نژاد، محمدجواد. (۱۳۸۶). حفاظت و توسعه در ایران (تجزیه و تحلیل تجارب مرمت در بافت‌های با ارزش شهرهای تاریخی ایران). *هنرهای زیبا*، ۳۲ (۳۲)، ۵۱-۶۰.
- خادمی، مسعود؛ پورجعفر، محمدرضا و علی‌پور، روجا. (۱۳۸۹). درآمدی بر مفهوم خیابان به‌عنوان فضای شهری (نگرشی بر نظریات و تفکرات

- Carmona, M., Heath, T., Tiesdell, S. & Oc, T. (2004). *Public Places Urban Spaces*. Routledge: Abington, UK.
- Duan, J., Lan, W. & Jiang, Y. (2022). An evaluation approach to spatial identity in historic urban areas from a humanistic perspective. *Frontiers of Architectural Research*, 11 (5), 806–814.
- Emawati, J. (2018). Dimensions Underlying Place Identity for Sustainable Urban Development. *MATTER: International Journal of Science and Technology*, 3 (3), 271–285.
- Hernández, A. A. S., León, M. T. & Mireles, M. H. (2016). Where are going to definitions historical centers in Latinoamerican? Territory, City and Heritage. *Procedia-Social and Behavioral Sciences*, (225), 27-33.
- Hooi, E. & Pojani, D. (2020). Urban design quality and walkability: an audit of suburban high streets in an Australian city. *Journal of Urban Design*, 25 (1), 155-179.
- Icomos, A. (1987). *The Australia ICOMOS Charter for the Conservation of Places of Cultural Significance (the Burra Charter): Guidelines to the Burra Charter: Cultural Significance; Guidelines to the Burra Charter: Conservation Policy*. Australia ICOMOS.
- Jacobs, J. (1961). *The death and life of great American cities*. New York: Vintage.
- Korkmaz, C. & Balaban, O. (2020). Sustainability of urban regeneration in Turkey: Assessing the performance of the North Ankara Urban Regeneration Project. *Habitat International*, (95), 102081.
- Madanipour, A., Knierbein, S. & Degros, A. (2014). *Public space and the challenges of urban transformation in Europe*. New York: Routledge.
- Mehanna, W. A. E. H. & Mehanna, W. A. E. H. (2019). Urban renewal for traditional commercial streets at the historical centers of cities. *Alexandria Engineering Journal*, 58 (4), 1127-1143.
- Mehta, V. (2013). *The street: A quintessential social public space*. New York: Routledge.
- Najimi, A. W. (1988). *Herat: the Islamic city; a study in urban conservation*. London: Curzon Press.
- Nario-Redmond, M. R., Biernat, M., Eidelman, S. & Palenske, D. J. (2004). The social and personal identities scale: a measure of the differential importance ascribed to social and personal self-categorizations. *Self-Identity*, (3), 143–175.
- Peng, J., Strijker, D. & Wu, Q. (2020). Place identity: How far have we come in exploring its meanings? *Frontiers in Psychology*, 11, (294).
- Perović, S. K. & Bajić Šestović, J. (2019). Creative Street Regeneration in the Context of Socio-Spatial Sustainability: A Case Study of a Traditional City Centre in Podgorica, Montenegro. *Sustainability*, 11 (21), 59-89.
- Ramos, I. L., Bernardo, F., Ribeiro, S. C. & Van Eetvelde, V. (2016). Landscape identity: Implications for policy making. *Land Use Policy*, (53), 36-43.
- Raymond, C. M., Brown, G. & Weber, D. (2010). The measurement of place attachment: Personal, community, and environmental connections. *Journal of Environmental Psychology*, 30 (4), 422-434.
- Relph, E. (1976). *Place and placelessness*. London: Pion.
- Schönfeld, K. C. & Bertolini, L. (2017). Urban streets: Epitomes of planning challenges and opportunities at the interface of public space and mobility. *Cities*, 68, 48-55.

COPYRIGHTS

Copyright for this article is retained by the author(s), with publication rights granted to the Bagh-e Nazar Journal. This is an open-access article distributed under the terms and conditions of the Creative Commons Attribution License (<https://creativecommons.org/licenses/by/4.0/>).



نحوه ارجاع به این مقاله:
غفوری، فواد و قلندریان، ایمان. (۱۴۰۲). بازآفرینی خیابان چهارباغ هرات با هدف ارتقاء هویت مکان. *باغ نظر*, ۲۰(۱۲۳)، ۴۵-۵۶.

DOI:10.22034/BAGH.2023.332189.5141
URL: https://www.bagh-sj.com/article_174104.html

