

باغ انگلیسی، رنسانسی دیگر

حشمت‌اله متدین*

رضا متدین**

چکیده

قرن هجدهم عصر شکوفایی علم و فلسفه و از سوی دیگر رونق نقاشی در عالم هنر غرب به شمار می‌آید. در هر نقطه از اروپا، فلاسفه، شعرا، نجبا و سیاسیون تمایل خود را به ایجاد باغ‌های زیبا نشان می‌دهند. اما تنها در انگلستان استیل جدید پیدایش مناظر بدیع از طریق نقاشی به وجود می‌آید. این باغ‌های جدید برخلاف باغ‌های فرانسه، سمبل بی‌نظمی در باغ‌های جهان شمرده می‌شوند. تبعات این تحول عظیم در هنر باغ‌سازی جهان تاکنون ادامه دارد. با توجه به این اهمیت، علل ایجاد این باغ‌ها و منابع الهام آنها سوالات این تحقیق هستند. آیا تنها علل سیاسی در این تحول عظیم نقش داشته‌اند؟ یا اینکه دلایل دیگری نیز تأثیرگذار هستند؟ حقیقت انکارناپذیر این است که در طراحی فضای سبز انگلستان قرن هجدهم، انقلابی به وقوع پیوست که تأثیرات سیاسی، فرهنگی، اقتصادی و هنری در حرکتی یکپارچه، این تحول را رقم زدند. باغ انگلیسی برخلاف نظریه‌هایی که آن را بدعتی در ساختار باغ‌سازی جهان می‌خوانند، نوعی بازگشت به دنیای زیبای کهن داشت. در حقیقت این باغ ترکیبی از نقاشی، شعر، خیال و شکل‌های دیگر از اغراق‌های شخصی بود که عمق ریشه آن تحت تأثیر ادبیات نئوگوتیک قرار داشت.

واژگان کلیدی

باغ‌سازی انگلیسی، رمانتیسیسم، باغ منظری، هنر رمانسک، باغ‌سازی قرن هجدهم.

*. دکتری معماری، استادیار دانشگاه تهران. نویسنده مسئول ۰۹۱۲۳۲۷۵۶۳۲ motedayn@ut.ac.ir

** کارشناس ارشد معماری دانشگاه تهران r.motedayen@alumni.ut.ac.ir

مقدمه

آوردند. همزمان، بهبود کیفیت مسافرت و به وجود آمدن ماشین بخار باعث شد که مالکین بزرگ به راحتی در نقاط دوردست به املاک خود دسترسی یابند" (83: Vanzuylen, 1994). از منظر اجتماعی و سیاسی این تحولات، تأثیری عمیق در نگرش روشنفکران و زمین‌داران نسبت به رابطه شهروند انگلیسی با طبیعت و شکل‌گیری منظر و باغ‌سازی گذاشت. بدین ترتیب شهر گرایی و زندگی در محیط دست‌ساز انسان جای خود را به شیوه زندگی در بیابان حال و هوای روستایی بخشید. ساخت ویلاها به عنوان بیان جامعه آزاد بریتانیا مبنای باغ و منظرسازی قرن هجدهم قرار گرفت. علاقه به ویلاسازی به سبک پالادیو (Paladio) به جهت توجه از درون به بیرون در این‌گونه معماری و آزادی بخشیدن به فضا مورد توجه بود.

ساختار باغ‌ها

انگلستان زادگاه شیوه جدید باغ‌سازی بود. نخستین بروز این نهضت، روی کار آمدن اصول معماری پالادیو بود که با شناسایی لرد برلینگتون (Burlington) صورت پذیرفت^۱ و ثمره آن خانه چیزویک (Chiswick) شبیه به سبک پالادیوست. طراحی این ویلای متراکم، ساده و هندسی، نقطه مقابل شکوه کاخ‌سازی رایج بود. نتیجه کار بیشتر طبیعی است تا به شیوه باروک پرتصنع. این شیوه نئوکلاسیک به نظر عموم، مظهر سادگی والامنش و آرامش پرابهت بود که در معماری کلاسیک یونان یافت می‌شد. آیا باید چنین ویلایی در میان باغی هندسی همچون ورسای قرار گیرد؟ پاسخ منفی بود. چون چنین ترکیبی غیرعقلانی و غیرطبیعی می‌نمود. پس در درون یک باغ طبیعی به شیوه انگلیسی ساخته شد. در این روش باغ‌سازی با کوشش هر چه تمام‌تر نقشه‌کشی می‌شد تا همه چیز نقشه‌کشی نشده به نظر آید (جنسن، ۱۳۵۹: ۴۴۹).

جاده‌های باریک و پرپیچ‌وخم، توده‌ای از درختان در فواصل اتفاقی، دریاچه‌های کوچک و رودبارهای ماری‌شکل به جای حوضچه‌ها و جوی‌بندی‌های متقارن، زیرا باغ عقلانی باید چون خرد طبیعت بی‌حدومرز باشد و پر از شگفتی و دگرگونی. اگر بخواهیم در یک کلمه خلاصه کنیم، چنین باغی باید "تماشایی" یا "بدیع" بوده و علاوه بر این در گوشه‌ای از آن معبدی کوچک یا خرابه‌هایی مصنوعی در زیر انبوهی از بوته‌ها و پیچک‌ها نیمه‌پنهان بماند تا موجب برانگیختن خاطراتی غم‌انگیز شود. این‌گونه احساسات چیز تازه‌ای نبود و قبلاً در شعر و نقاشی تجلی یافته بود. لیکن منعکس ساختن آن به خود طبیعت، آن هم به وسیله ایجاد یک نوع بی‌نظمی طرح‌ریزی‌شده، فکر تازه‌ای بود.

باغ‌سازی به شیوه مناظر طبیعی، یعنی آفرینش اثری هنری با این نیت که چون اثر هنری به نظر نیاید، خط مرزی میان صنعت و حقیقت را که از دیرباز بر جا ثابت مانده، باید مبهم و معشوش ساخت و در نتیجه با به وجود آوردن مثالی بارز، زمینه را برای

قرن هجدهم میلادی در انگلستان تغییرات شگرفی در اندیشه‌ها و عمل طراحی و منظرپردازی رخ داده است. بعد از دوران روشنگری در اروپا و آفرینش اندیشه و نظام اجتماعی نو و تغییر نگرش در رابطه با تعامل انسان و طبیعت، شیوه منظرسازی دچار تحولی اساسی در کشورهای قدرتمند اروپایی آن زمان شد. این تحولات به ویژه در انگلستان تحت تأثیر عوامل متعددی صورت پذیرفت که مهم‌ترین آنها افزایش قدرت حکومت استعماری در آنها و نفوذ سیاسی و اجتماعی بر سایر کشورها در دورافتاده‌ترین مکان‌ها نسبت به اروپا بود. این دوره زمانی نقطه گذار از اندیشه‌های نئوکلاسیک به طبیعت‌گرایی در منظرپردازی و حتی رمانتیسیسم در منظرسازی انگلستان است.

تأثیر جنبش رمانتیک در انگلستان سبب شکل‌گیری باغ با نظم طبیعی شد که در قرن نوزدهم این الگو در سایر کشورهای اروپایی رواج یافت. در قرن هجدهم، شعر و ادبیات به ستایش زیبایی روستایی و طبیعت بکر پرداخت و تقدیر از طبیعت و زیبایی‌های آن در آثار هنری رواج پیدا کرد. متفکران این دوره تقلید از طبیعت و هویت بخشیدن به مکان‌های زندگی به وسیله مناظر طبیعی را تشویق کردند.

علل ایجاد

فرم‌های مختلف باغ از رنسانس تا کلاسیک و باروک، در امتداد باغ‌های منظم، تا قرن هجدهم رو به تکامل داشتند تا اینکه به یک‌باره در انگلستان انقلابی در ساختار باغ‌سازی جهان پدیدار شد. این تحول در انگلیس بی‌ارتباط با تحولات سیاسی این دولت نبود، زیرا از اواخر قرن هفدهم، دولت بریتانیا شاهد لمس تجربیات دموکراتیک در صحنه سیاسی بود. روحیه آزادمنشی در همه عرصه‌های حکومتی، حتی در زندگی مردم و هنر باغ‌سازی نیز تأثیر گذاشت. لردهای لندن (Landlords) علاقه‌مند به زندگی در باغ‌های بزرگ خود شدند تا ویلاهای زیبایی در نقاط دوردست بسازند. رقابت لردها در به نمایش گذاشتن زیباترین باغ‌های طبیعی بالا گرفت. لردها متقاعد شدند که نگهداری زیبایی طبیعی باغ‌ها می‌تواند ارزش زمین‌های آنها را افزایش بخشد (Bazin, 1988: 193).

از طرفی حرکتی فرهنگی در جهت به وجود آوردن یک انقلاب در تحول منظر به وجود آمد. شعرا و نویسندگان انگلیسی در کتب و اشعار خود به تعریف از مناظر بدیع طبیعی و رد و تمسخر باغ‌سازی منظم پرداختند. اما آیا تنها حرکت فرهنگی می‌تواند این تحول عظیم را در منظر اروپا متجلی سازد؟ قطعاً دلایل سیاسی و اقتصادی به عنوان دلایل تعیین‌کننده بسیار تأثیرگذار هستند. رشد اقتصادی انگلیس در این امر بسیار مؤثر بود. وانزوین می‌نویسد: "پارلمان انگلیس قانونی را تصویب می‌کند که مالکین بتوانند زمین‌های بزرگ را با محصور کردن چندین بخش به دست

چینی در باغ کیو، در طراحی منظر انگلستان چندان در خور توجه نیست. "طراحان انگلیسی نوعی مکتب چینی را به تفسیر غلط خود از طراحی مناظر انگلیسی افزودند تا در فرانسه و ایتالیا به صورت باغ‌های انگلیسی معرفی شوند. بدین گونه تأثیرات تاریخی، ضعیف جلوه‌گر شده است" (بانی مسعود، ۱۳۸۳: ۲۳۱).

جنسن می‌نویسد: "در منظره‌سازی چینی، هیچ‌گاه موضع یا موقعیت تماشاگر نسبت به صحنه وصف شده معین نیست. نقاش چینی اصولاً چنین می‌پندارد که تماشاگر درون منظره طبیعی قرار دارد، نه اینکه از خارج به آن بنگرد" (جنسن، ۱۳۵۹: ۵۵۲).

این در حالی است که طراحان منظر انگلیسی به خلاف باغ‌سازان چینی به دنبال طراحی قاب‌گونه و شکار دیدهای دلخواه بودند.

فرضیه دیگری می‌گوید، طراحان منظر سعی در ساختن مناظر تابلوهای رمانتیک داشته‌اند. بانی مسعود عقیده دارد دلیل مسلمی موجود نیست که کوشش‌های آگاهانه‌ای برای بازآفرینی یکی از آثار نقاشی‌ها روی زمین عیناً به وسیله کسی انجام گرفته باشد. زیرا به خاطر داشتن دیدگاه تصویری محض نسبت به طراحی معماری، نقطه ثابتی را برای ناظر القا می‌کند. در حالی که فضای سبز یا باغ باید فضایی داشته باشد تا ناظر در آن حرکت کند. در حقیقت دید نقاشی در یک مکان قابل وصول است در حالی که پارک‌های منظری هر لحظه دید خود را دارند (بانی مسعود، ۱۳۸۳: ۲۳۱). در جواب بایستی متذکر شد که شعار طراحان منظر این دوره همچون کنت (Kent) تقلید از تصاویر مناظر آرمانی دوره آرکادیک^۴ است. وان زویلن می‌نویسد ویلیام کنت تئوریسین باغ‌های منظرین با شعار "تابلوها را بکارید" (Planter des tableaux) بسیار مورد توجه دیگر طراحان منظر همچون رپتون (Repton) و براون (Brown) قرار گرفت (Vanzuylen, 1994: 83).

گروهی از نویسندگان با ترکیب چند نظریه موافقاند. بهبهانی عواملی که به طور عمده در شکل‌گیری باغ‌های انگلیسی تأثیر داشتند را چنین مطرح می‌کند: "تفکر فلاسفه و شعرای رمانتیک آلمانی و فرانسوی، جنبش نئی نقاشی انگلستان موسوم به پیش رافائلیسم، الهام از تابلوهای نقاشی فرانسوی قرن هفدهم، نفوذ باغ‌سازی شرقی به خصوص باغ‌های چینی و خطوط اسلیمی، همگی می‌توانند در منظرسازی باغ انگلیسی قرن هجدهم نقش داشته باشند" (بهبهانی، ۱۳۹۲: ۵۹).

به نظر می‌رسد که رویکرد تاریخی، از دلایل بیشتری برخوردار باشد. در قرن هجدهم تاریخ به سمت گذشته دور عقب‌نشینی کرد و تعهد به قوه خیال به عنوان منبع الهام، باعث شکوفایی باغ‌سازان رمانتیک شد. بدین‌گونه با طلوع مجدد سبک گوتیک، دروازه‌های بازدارنده خیال‌پردازی باز شدند.

شیفتگی تاریخ‌گرایی

معمولاً پرسیده می‌شود که آیا تغییرات وسیع در باغ‌های انگلیسی، از شیفتگی تاریخ‌گرایی به نقاشی‌های مناظر شگفت و رویایی پوسن

شیوه‌های احیایی بعدی آماده کرد. "به هر ترتیب باغ طبیعی در برابر طبیعت همان حالت را دارد که خرابه مصنوعی در برابر خرابه واقعی و یا ساختمانی به شیوه نئوکلاسیک یا نئوگوتیک در برابر نمونه باستانی یا قرون وسطایی آن" (همان).

هنگامی که شیوه باغ‌سازی مورد بحث از انگلستان به آن سوی دریای مانس رسوخ یافت، نه تنها به عنوان روش نوظهور برای تنظیم و آرایش باغ‌ها، بلکه خصوصاً در مقام وسیله‌ای برای القای هیجان رمانتیک مورد استقبال قرار گرفت.

هر کدام از این باغ‌های منظری از طریق آمیزش معماری کلاسیک و منظر روستایی و طبیعی، منظری آرمانی را شکل می‌داد. "در این باغ‌ها شکل زمین، آب، درخت و معماری همانند تابلوی نقاشی با ایجاد پس‌زمینه، میان‌زمینه و پیش‌زمینه با یکدیگر ترکیب می‌شدند و بدین ترتیب، تعادل و ترکیب نقاشی‌گونه منظر جایگزین اصل تقارن ریاضی باغ‌های فرانسوی است" (بهبهانی، ۱۳۹۲: ۶۲).

مفهوم فضایی این باغ‌ها از طریق ایجاد صحنه‌های متوالی، سکانس دریاچه، دره و تپه، همچنین ایجاد ابعاد و فرم‌های آرمانی که طبیعت بکر را به نمایش می‌گذاشت، تعریف می‌شد.^۵ بهترین نمونه طراحی به طرح باغ‌های روشام (Rousham)، استوهاوس (Stowhouse) و استورهد (Stourhead) تعلق داشت. در این باغ‌ها، حرکت و زندگی، جانشین تماشا و ستایش فضاها نمایشی باغ‌های فرانسوی می‌شود.

فرضیه‌های موجود و پیشینه تحقیق

محققین به طور عمده سه گروه تأثیر را جهت ایجاد باغ‌های منظری مطرح می‌کنند. بعضی به جنبش‌های هنری و فلسفی نو در طول قرن هجدهم اشاره کرده که عمدتاً حرکت‌های پیش‌رافائلیسم (PreRafaelism)، ناتورالیسم (Naturalism) و حتی پوریفایسیسم (Purifyism) نام‌گذاری می‌شوند (Benoist, 1975: 150). بی‌شک واژه باغ منظری شاید مهم‌ترین تصور زیباشناسانه‌ای بود که در این دوران رشد پیدا کرد و ریشه در اشتیاق انگلیسی‌ها به مناظر طبیعی موجود در انگلستان داشت. بنابراین ریشه‌یابی آن در سبک ناتورالیسم منطقی به نظر می‌آید.

نظریه دیگری که گاهی ابراز می‌شود این است که علاقه به شرق دور، خصوصاً به آرامش آسمانی باغ‌های چین، از عوامل اصلی رشد مکتب طراحی منظر انگلستان است. این نظریه به طور مفصل در مقاله "شرقی‌ترین غربی" مورد واکاوی قرار گرفته است (مطلبی، ۱۳۸۵: ۳۶-۲۶). صحت این نظریه کاملاً محل تردید است، تأثیر شرقی‌ها مطمئناً در بعضی از هنرها همچون سفال، کاشی، کاغذدیواری، مبلمان و تزئینات داخلی به طور کلی کاملاً محسوس است. اگرچه واضح است که این قضیه حدس و گمانی غربی از موضوعی است که به نظر می‌رسد به طور مبهم درک شده است. موارد یاد شده، جز کپی کارهای سر ویلیام چمبرز (Chambers) به عنوان تأثیرات

نیروی تخیل خویش را برانگیزد، پس چرا ما عمداً چنین وصفی را برای استفاده از نتایج اتفاقی‌اش به وجود نیاوریم. این گفته‌های داوینچی تأثیر شگرفی بر اندیشه نقاشان رمانتیک و به تبع آن باغ‌سازان قرن هجدهم داشته است. معماران و باغ‌سازان انگلیسی با این شیفتگی تاریخ‌گرایی کارهای خود را به عرصه ظهور رسانیدند. در آثار برجسته آنها می‌توان به کارهای جان ناش (Nash) اشاره کرد. آثار او هر یک از مکان‌های دلنشین و جذاب، شامل طراحی یک معبد آپولو، معبد فلورا، یک پانتئون از نقاشی کلود لورن و یک پل پالادین است. علاوه بر این تأثیر معماری قرون وسطی را نیز بر آنها می‌توان مشاهده کرد که نتیجه آن رنسانسی دیگر است و صحت ادعای ما را ثابت می‌کند.

از ورودی گرفته تا غار همگی چشم‌اندازی از روستای قرون وسطایی با کلیساها و صلیب‌های سنگی و تزئینی قرن چهاردهم را در استورهد و دیگر باغ‌ها نشان می‌دهد. سبک قرون وسطایی ساختمان استورهد حاکی از این است که ابعاد و چشم‌اندازهای جالب و دلنشین باغ‌آرایی انگلیسی، ریشه در دنیای کلاسیک دارد.

تشابه تاریخی

همچنان که قرن شانزدهم، هنرمندان شیوه‌گرا به ارزش‌های مطلق دوران ماقبل خود یعنی هنر انسان‌مدار و مطلق شک کرده و آن را مورد تفسیر و نقد قرار داده و مسخره کردند، رمانتیسیسم نیز به تمسخر دوران ماقبل خود اقدام کرد.

منیریسیم یا دوره شیوه‌گرایی، دوره شک نسبت به تعاریف دوره رنسانس محسوب می‌شود. هنگامی که هنرمندان این دوره نسبت به قوانین دوره رنسانس شک می‌کنند، در واقع به قدرت تخیل و مهارت فنی خود تکیه می‌کنند.^۵ این نحوه تفکر، قابل مقایسه با رمانتیسیسم قرن هجدهم انگلیس است. اصولاً شیوه‌گرایی، به معنی افراطی و خیال‌پردازانه بوده و هنرمندان این دوره به آدم‌های خیال‌پرداز، پیچیده و غیرعادی معروف شدند. بنابراین در مقام مقایسه بین این دو دوره، شک، تمسخر و تقابل، وجوه مشترک این دوره‌های مهم هنری اروپا هستند. در این دو دوره مشخص به جای هنر عینی، هنر ذهنی شکل گرفت که بیشتر به ذهنیات هنرمند وابسته بوده و به همین علت حامل اضطراب و کشمکش است. در تابلوی مونالیزا، که پس‌زمینه آن، منظره‌ای مه‌آلود و تاریک وجود دارد که فضایی مبهم و عجیب و بی‌نهایت عمیق را در تقابل با چهره مونالیزا قرار می‌دهد (بهبهانی، ۱۳۹۲: ۲۱). مشخصات پارک‌های انگلیسی با برکه، راه‌های پرپیچ‌وخم و تپه پس‌زمینه، عیناً در این تابلو دیده شده و می‌تواند الگوی باغ‌های منظری قرن هجدهم قرار گرفته باشد.

این منظر، غیرواقعی، فضایی بی‌نهایت و پرابهام بوده که چهره مونالیزا در پیش‌زمینه و پس‌زمینه آن منظری است وهم‌آلود و خیال‌انگیز. این ایده عیناً در تابلوهای پوسن و ... مورد تقلید قرار می‌گیرد. (تصویر ۲).

(Poussin)، کلود لورن (Lorraine) و سالواتور روزا (Rosa) ناشی شده است؟ اگر به این قضیه واقع‌بینانه نگاه کنیم، شکی نیست که این استادان قرن هفدهم فرانسه در انگلستان قرن هجدهم شدیداً تحسین می‌شده‌اند و طراحان منظر را بسیار تحت تأثیر قرار می‌دادند. این تأثیر نه فقط با ترکیب‌بندی‌های تصویری، بلکه با نقاشی‌های معابد ویرانه و احیای فرهنگ و زبان باستان در دوره رنسانس، تأثیر مستقیم بر کارهای نقاشان قرن هفدهم گذاشت. کلود لورن تصاویری به نمایش درآورد که مملو از حوادث جالب و دلنشین در ویرانه‌های قدیمی روم بود. "در نقاشی‌های منظر وی، زیبایی از مناظر کلاسیک، نمادین، طبیعت بکر و منظر خیالی، همراه با خاطراتی از افسانه و وقایع آرکادیا (منطقه‌ای از یونان باستان که در آن جز خوشی و شادی چیز دیگری نبود) به صورت آرمانی بازتاب داشت." (بهبهانی، ۱۳۹۲: ۶۱) بنابراین باز هم رجوع به گذشته، منبع الهام قرار می‌گیرد. اصولاً در میان نقاشان رمانتیسیسم دو نگرش وجود داشت. جنس می‌نویسد: "جان کانستیل انگلیسی معتقد بود که منظره‌سازی باید مبتنی بر واقعیات مشهود باشد و تضمین درکی خاص از تأثیر طبیعت را هدف خود قرار دهد. مناظرش چون لورن، منظره‌ای مأنوس و عادی از طبیعت انگلستان بود. در این میان بعضی به خواص لمس‌ناپذیر طبیعت اتکا داشتند. منظره‌ای را که برای نقاشی انتخاب می‌کردند از نوعی بود که آرزوی طرفداران رمانتیسیسم را به دست یافتن بر "تماشایی و متعالی" برآورده می‌ساخت" (جنسن، ۱۳۵۹: ۴۶۰)؛ (تصویر ۱).

بعضی نوشته‌های لئوناردو داوینچی (Davinci) برایشان منبع الهام می‌شد. او نوشته بود که نقاشی می‌تواند با کوشش در جستن شکل‌های قابل شناسایی و مأنوس در لکه‌های روی دیوارهای کهنه،



تصویر ۱. منظر روستایی، اثر نیکولا پوسن. مأخذ:

<http://www.nicolaspoussin.org/The-Castle-in-Calm-Weather.html>

(Accessed 10 March 2015).

Fig. 1. Rural Landscape by Nicolas Poussin.

Source: <http://www.nicolaspoussin.org/The-Castle-in-Calm-Weather.html> (Accessed 10 March 2015).

را در مرکز مناظر کشاورزی مورد استفاده قرار می‌دهد. بی‌دلیل نیست که در سبک رمانتیسیسم، ویلاهای پالادین مورد بازسازی و توجه قرار می‌گیرند. در هر دو دوره بنا با معماری کلاسیک، عنصر نظم‌دهنده و شاخص منظر بوده و گذر از معماری به منظر طبیعی به طور تدریجی انجام می‌گرفت. ویلاها به واسطه کثرت احداث، ابعاد متناسب و محیط‌های نامحدود برای ساختشان، زمینه‌هایی بسیار مطلوب را برای به اجرا درآوردن ویژگی‌های رمانتیسیسم فراهم ساختند. این اشتیاق، به ایجاد تمایل شدید نسبت به جزئیات و آرایش نامنظم در ترکیب ویلاها، در باغ‌ها و پارک‌های خصوصی، منجر به فضای رمانتیک شد.

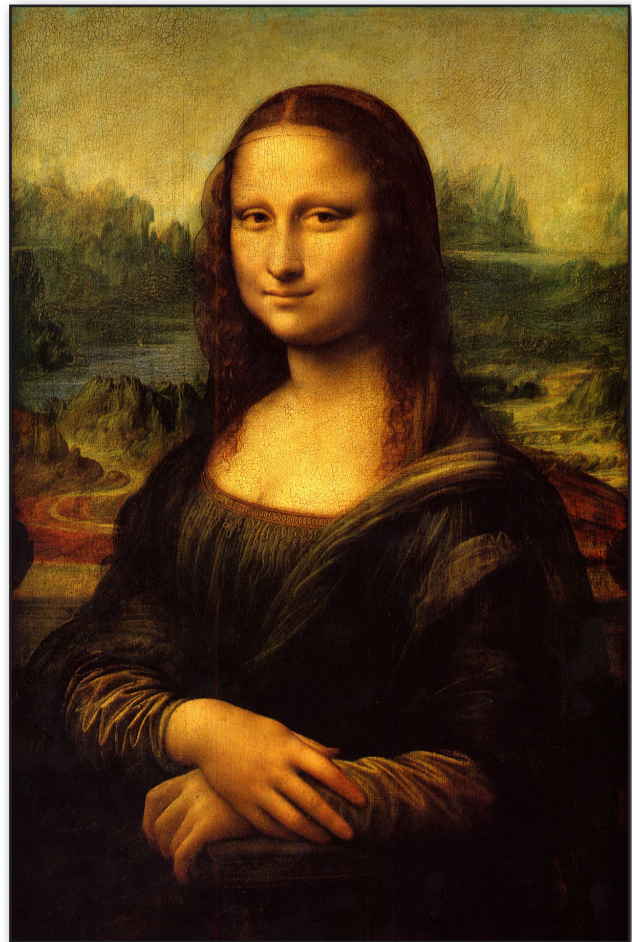
"جلوه حاصل از قرار دادن ساختمان در میان صخره‌ها و آبشارهای مصنوعی، به عنوان بخشی از منظره طبیعی، منجر به جنبش طراحی منظر در انگلستان شد که نتیجه طبیعی آن موج رمانتیسیسم در جهان غرب بود" (بانی‌مسعود، ۱۳۸۳: ۲۳۰).

از اصول کلی این باغ‌ها می‌توان به چمن‌های زیبا، ویلاها، ساختمان‌هایی به شکل باستانی و برکه‌های بی‌نظم اشاره کرد که در باغ‌آرایی انگلیسی، ریشه‌های دنیای کلاسیک را جستجو می‌کند.

لذت رمانس

از مهم‌ترین پدیده‌های قرن هجدهم در انگلستان، نه منطبق‌گرایی پالادین و نه نئوکلاسیسیسم، بلکه یکی از جذاب‌ترین پدیده‌های مذهبی بود که خود را در هنر نشان داد. در این قرن، شیوه رمانس گوتیک در ادبیات به وجود آمد که نویسندگان، قدرت هیجانی را دوباره کشف کردند که با واژه‌های "عجاب و تحسین" همواره بخشی از لذت رمانس به شمار می‌آمد. این زیبایی‌شناسی جدید، در نظریات متفکرین رمانتیسیسم تحت عنوان "لذت خیال" مطرح شد. بر طبق این نظریات، تمام برداشت‌های حسی، حاصل پدیده‌ای است به نام "رؤیت" زیرا ذهن نه تنها بیشترین تصورات را از این طریق دریافت می‌کند، بلکه آنها را نگه می‌دارد، تغییر می‌دهد، در نهایت با هم ترکیب می‌کند و به مثابه تصویری متفاوت و مقبول، تخیلات انسانی را ارایه می‌دهد. لذت تخیل، یکی از طریق رؤیت اشیایی است که در مقابل چشم قرار دارند و دیگری از طریق اندیشیدن به اشیایی که عملاً هم‌اکنون حضور ندارند. یعنی اشیای زمانی زیبا هستند که ذهنیت و تخیلات ما را برانگیزند.

لذت تخیلات، تنها حاصل رؤیت آن چیز نیست که زیبا است، بلکه حاصل رؤیت چیزی است که ناآشنا می‌نماید. تمام بناهای قدیمی که ایده‌ای از والایی را تولید کرده‌اند، تیره و غم‌فزا هستند. این ویژگی در کلیساهای گوتیک به اوج خود می‌رسند. زیبایی این مناظر در اشکال خشن که در بی‌نظمی و وهم‌آلودگی‌شان ترکیب شاعرانه نهفته بود، ریشه داشت. منظر رمانتیک، به منظره‌ای اطلاق می‌شد که گویی از پرده نقاشی به طبیعت منتقل شده است. بدین‌گونه هنرمندان این قرن، قدرت هیجان را که با واژه‌های "عجاب و تحسین" همواره بخشی از لذت رمانس به شمار می‌آمد،



تصویر ۲. نقاشی مونا لیزا، اثر لئوناردو داوینچی. مأخذ:

http://upload.wikimedia.org/wikipedia/commons/6/6a/Mona_Lisa.jpg

(Accessed 10 Mars 2015).

Fig. 2. The Mona Lisa painting by Leonardo da Vinci. Source: http://upload.wikimedia.org/wikipedia/commons/6/6a/Mona_Lisa.jpg

(Accessed 10 Mars 2015).

ویلاهای پالادین

بازگشت به ویلاهای سبک پالادیو بازگشتی اتفاقی نبود. یک‌بار دیگر وجوه مشترک دو دوره منیریسیم و رمانتیسیسم اثبات می‌شود. در کارهای او پیوستگی بین احساس درونی وی، طبیعت بیرون و قوانین وجود دارد. طرح‌های اصلی پالادیو ویلاهای خارج از شهر بودند که در دوره رمانتیسیسم دوباره مورد توجه لردهای انگلیسی قرار می‌گیرد. توجه مشترک تجار ایتالیایی و لردهای لندن به سرمایه‌گذاری در کشاورزی و اقامت این قشر در زمین‌های کشاورزی، موجب شکل‌گیری ویلاهای خارج از شهر می‌شد. پالادیو ویلا را به عنوان نقطه عطف منظر، به گونه‌ای در زمین‌های کشاورزی قرار می‌داد که رابطه بصری مستقیم آن با زمین کشاورزی وجود داشته باشد. برای طراحی ویلا، با نقل قول از عناصر معماری کلاسیک، با تغییر جای ثابت این عنصر نسبت به دوران اصلی، آن

همگی به نوعی، در داستان اینئا (Enea) و دئول (Deole) قهرمانان اساطیری امپراطوری روم، نوشته ویرجیلیو (Virgilio)، شاعر و ادیب رم باستان، بازتاب یافته است (بهبهانی، ۱۳۹۲: ۶۴). معبد پانتئون در نقطه نهایی طرح و در تضاد با پس‌زمینه تاریکی که با استفاده از برگ‌های تیره درختان اطراف به وجود آمده‌اند، اشاره‌ای به عظمت دوره امپراطوری روم دارد و صحنه‌هایی از تابلوهای پوسن را به یاد می‌آورد. تمامی عناصر طراحی استورهد به گونه‌ای استقرار یافته‌اند که شکل‌گیری و به اوج رسیدن و در نهایت فروپاشی امپراطوری روم و زایش مجدد آن به صورت امپراطوری انگلیس را متجلی سازد. (تصویر ۳).

دوباره کشف کردند! از آن به بعد، هیجان با آنچه رعب‌انگیز و خارق‌العاده بود تداعی می‌شد. بی‌نظمی صور صخره‌ها، ویرانه‌ها، چشم‌اندازهای بکر بر جاذبه‌های مناظر این دوران می‌افزایند و کیفیتی تکان‌دهنده و خیال‌انگیز به آنها می‌دهند. "با طلوع مجدد سبک گوتیک، دروازه‌های بازدارنده خیال‌پردازی باز شدند و تعهد به قوه خیال به عنوان منبع الهام، باعث شکوفایی هنرمندان رمانتیک شد" (بانی‌مسعود، ۱۳۸۳: ۲۲۹). یکی از باغ‌های زیبا که به دنبال لذت خیال به وجود آمد، بی‌شک استورهد است. بهبهانی می‌نویسد: "استورهد پارکی است موضوعی که عناصر موجود در آن، از معابد گرفته تا پل سنگی، کلبه روستایی، برج‌ها و غارها و مجسمه‌ها،



تصویر ۳. نمایی از باغ استورهد و بازسازی معبد پانتئون. مأخذ:

[http://www.leonardoda-vinci.org/Mona-Lisa-\(La-Gioconda\)-c.-1503-05.html](http://www.leonardoda-vinci.org/Mona-Lisa-(La-Gioconda)-c.-1503-05.html) (Accessed 10 March 2015).

Fig. 3. A view from the Stourhead garden and the reconstruction of the Pantheon temple. Source: [http://www.leonardoda-vinci.org/Mona-Lisa-\(La-Gioconda\)-c.-1503-05.html](http://www.leonardoda-vinci.org/Mona-Lisa-(La-Gioconda)-c.-1503-05.html) (Accessed 10 March 2015).

نتیجه‌گیری

با توجه به قدرت‌یافتن انگلیس، اهداف سیاسی تغییر بزرگ ساختاری در باغ‌های منظری کمتر مورد توجه بوده است. تضاد با باغ‌های فرانسوی که ریشه در باغ‌های باروک ایتالیا داشت، باعث شد تا متفکرین انگلیسی، منابع الهام و عوامل مؤثر بر باغ‌سازی خود را بیشتر به خاور دور متصل کنند. مخالفت گسترده نویسندگان و شعرای معروف این دوره با طراحان باغ دارای ایده هرس درختان و خلق فرم‌های هندسی از جمله این تدابیر است. آنان با این مخالفت بر حفظ و اشاعه فرم‌های طبیعی و آفرینش خطوط مارپیچ تأکید کرده و به این ترتیب ایده‌های نوی طبیعت‌گرایی در باغ‌سازی را رواج دادند. حقیقت انکارناپذیر این است که در طراحی فضای سبز انگلستان قرن هجدهم انقلابی

به وقوع پیوست. این سؤال مطرح می‌شود که شرایط این قرن واقعاً چه بوده؟ و آیا در مورد نارضایتی‌ها به درستی قضاوت شده بود؟ کارفرمایان انگلیسی قرن هجدهم به دلیل برخی عوامل سیاسی، فلسفی و زیبایی‌شناسانه، از باغ‌های اروپایی، به خصوص باغ‌سازی فرانسه، دلزده بوده و بنابراین سعی کردند منابع الهام خود را به خاور دور منتسب کنند. دست‌اندرکاران باغ انگلیسی، به زودی جانشینی برای نوع رسمی باغ اروپا به وجود آوردند. باغ‌آرایی انگلیسی، نه تقلید باغ چینی، بلکه ترکیبی از نقاشی، شعر، خیال و شکل‌های دیگری از اغراق‌های شخصی بود که عمق ریشه آن تحت تأثیر ادبیات بود، همان‌طور که احیای گوتیک ریشه در ادبیات آن داشت. بدین ترتیب، شیوه این باغ‌ها ارتباط تنگاتنگ با روش‌های آرکادین داشت و یادآور احساسات دوران طلایی از دست رفته و سرگرم‌کننده آثار باستان بود که اولین بار با رنسانس احیا شد.

احیای دیدگاه‌های نقاشان باروک و روم و شاعران قدیمی در باغ‌های انگلیسی، مستلزم نبوغ فراوانی است. معماران طراحی منظر انگلیسی، سعی کرده‌اند تأثیرات جالب و دلنشین مناظر ایتالیایی را در ذهن به وجود آورده و روش‌های حسرت‌آور و فرح‌بخش را احیا کنند. بنابراین تأثیر هنر قرون وسطی بر این باغ‌ها مشاهده می‌شود که نتیجه آن رنسانسی دیگر است.

پی‌نوشت‌ها

۱. تاریخ‌گرایی قرن هجدهم، احیای یونان و روم از طریق افکار و اندیشه‌های آندره پالادیو بود.
۲. در این عصر، ستایش احساسات طبیعی باعث شد که اشیای دست‌ساز انسان‌ها در انظار تنزل یافته و تولیدات او غیرطبیعی انگاشته شود. رمانتست‌ها اعتقاد داشتند که طبیعت از خط راست بیزار است.
۳. بازین می‌نویسد: "در باغ روشام، کنت به دنبال نقاطی چشم‌نواز بود (Eye-catcher). در استورهد یک دریاچه میان دو منظر قرار گرفت و یک پل، مثل همیشه دو بخش منظر را به هم دوخت. همچنان که در نقاشی‌های قرن هفدهم این تصاویر نقش بسته بود (Bazin, 1988: 193).
۴. این دوره در حقیقت به دوره کهن یا دوره قبل از کلاسیسیسم مربوط بوده و به هفت قرن قبل از میلاد مسیح تعلق دارد.
۵. دستکاری در حقیقت اشکال و تغییر شکل آنها در کارهای هنرمندان سبک منیرسیم دیده می‌شود. جنسن نقاشی مریم گردن‌بلند را اثر پارمیچیانینو (Parmigianino) از این دسته آثار می‌داند (جنسن، ۱۳۵۹: ۳۷۲).
۶. جان کلدیوس می‌نویسد: «ساختمان یونانی یا گوتیک می‌تواند به زیبایی، شیفتگی، آسایش، غم‌زدگی، شادمانی، نوآوری و در نهایت مسخرگی نمایان شود» (بانی‌مسعود، ۱۳۸۳: ۲۲۷). بنابراین ساختارهای تاریخی و قدیمی برای بارور کردن عالم خیال رمانتیکی اثر بیشتری خواهند داشت.
۷. اشتیاق مکتب رمانتیسیسم به القای تجربه‌های مهیب، تنها به نمایش رنج جسمانی محدود و منتهی نمی‌شد. بلکه به گوشه‌های تاریک روح نیز راه می‌یافت. چنانکه در نقاشی «کابوس» اثر جان هنری فیوزلی، نمونه آن دیده می‌شود (جنسن، ۱۳۵۹: ۴۴۹).

فهرست منابع

- بانی‌مسعود، امیر. ۱۳۸۳. تاریخ معماری غرب. اصفهان: نشر خاک.
- بهبهانی، هما. ۱۳۹۲. معماری، باغ و منظر. تهران: دانشگاه تهران.
- جنسن، ه.و. ۱۳۵۹. تاریخ هنر. ت: پرویز مرزبان. تهران: انتشارات فرانکلین.
- مطلبی، قاسم. ۱۳۸۵. شرقی‌ترین غربی «شیوه منظرسازی قرن هجدهم انگلستان متأثر از باغ‌سازی چینی». *مجله آبادی*، ۱۶ (۱۵): ۳۶-۲۶.

Reference list

- Bani Masoud, A. (2004). *Tarikh- e memari- ye gharb* [Occident architectural history]. Ispahan: Khak.
- Bazin, G. (1988). *Paradeisos, ou l'art du jardin*. Paris: Chêne.
- Behbahani, H. (2013). *Memari, bagh va manzar* [Architecture, garden and landscape]. Tehran: University of Tehran.
- Benoist, M. (1975). *L'homme et ses jardins, ou, les métamorphoses du paradis terrestre*. Paris: Albin Michel.
- Janson, H.W. (1980). *Tarikh- e honar* [History of art]. Translated from the English by Marzban, P. Tehran: Franklin publication. (Original work published in 1962)
- Motalebi, G. (2006). Sharghitarin gharbi: shive- ye manzarsazi- ye gharn- e 18 Engelestan Moteaser az baghsazi- ye chini [The most eastern western: Landscape style of the eighteenth century England influenced by Chinese gardens]. *Abadi Journal*, 16 (15):26-36.
- Vanzuylen, G. (1994). *Tous les jardins du monde*. Italy: Gallimard.

English Garden, Another Renaissance

Heshmatollah Motedayen*
Reza Motedayen**

Abstract

The eighteenth century is considered the era of prosperity of science and philosophy as well as the era of painting boom in western art world. In every corner of Europe, philosophers, poets, nobles and politicians show their desire to create beautiful gardens. However, it is just in England where a new style of emergence from beautiful landscapes for paintings comes through. Unlike the French gardens, these new gardens are considered a symbol of irregularities in gardens of the world so that the impact that this huge development has had on the world's garden design art continues till today. Considering the significance of this type of garden, reasons of creation of these gardens and their sources of inspiration are the main research questions. Did only political reasons contribute to this great upheaval? Or other reasons were effective? It is an undeniable fact that a revolution took place in the design of green spaces in England of the eighteenth-century, that political, cultural, economic and artistic effects caused this development in a unified movement.

English employers of the eighteenth century were bored with European garden designs, especially French gardens due to some political, philosophical and aesthetic reasons, so they tried to assign their sources of inspiration to the Far East. English Gardens, unlike the theories that call it novelty in the world Garden design, had a kind of a return to the ancient beautiful world. In fact, this type of garden was a combination of painting, poetry, fiction and other forms of personal exaggerations whose deep origins was influenced by neo-gothic literature. The style of these gardens was closely associated with Arcadian procedures recalling the feelings of the lost and entertaining golden age of ancient artifacts that was resurrected with the renaissance movement.

The revival of Roman Baroque painters and ancient poets' point of views of English gardens require great ingenuity. English landscape architects have tried to create interesting and pleasant effects of Italian landscapes in mind and revive pleasurable practices. Therefore, the influence of medieval art on these gardens can be seen that led to another renaissance.

Keywords

English Garden, Romanticism, Landscape Garden, Romanesque Art, Eighteenth-Century Garden.

.....
* . Ph.D. in Architecture (Sorbonne, France), Faculty Member of University of Tehran, motedayn@ut.ac.ir

** . M.A. in Architecture, University of Tehran, r.motedayen@alumni.ut.ac.ir