

ترجمه انگلیسی این مقاله نیز تحت عنوان :

Analysis of Quranic Counter-discourse in Two Miniatures of Joseph in Prison and Jonah and the fish from Shah Tahmasebi's Falnama

در همین شماره مجله به چاپ رسیده است.

## تحلیل پادگفتمان قرآنی دو نگاره حضرت یوسف در زندان و حضرت یونس و ماهی از فالنامه شاه تهماسبی\*

آرزو پایدارفرد<sup>۱</sup>، مهدی محمدزاده<sup>۲\*</sup>، حسن بلخاری قهی<sup>۳</sup>

۱. استادیار دانشگاه بیرجند، ایران.

۲. دانشیار دانشگاه هنر اسلامی تبریز، ایران.

۳. استاد دانشگاه تهران، ایران.

تاریخ انتشار: ۹۷/۱۲/۰۱

تاریخ پذیرش: ۹۷/۰۶/۱۰

تاریخ اصلاح: ۹۷/۰۵/۰۳

تاریخ دریافت: ۹۷/۰۲/۰۱

### چکیده

بیان مسئله: بروز گفتمان‌های الهی قرآن به زبان تصویر، بدون درک ارتباط متن (قرآن) و تصویر (نگاره) امکان‌پذیر نیست. نشانه - معناشناسی با عبور از تحلیل صرفاً ساختاری نگاره‌ها و با کشف ارتباط معنایی نشانه‌ها در ژرف‌ساخت‌های نگاره‌ها، راهی بر کشف معانی اساسی اما پنهان به واسطه روابط معنادار نگاره‌ها باز می‌کند. بر این اساس، مهم‌ترین سؤالات پژوهش حاضر این است؛ گفتمان پاد یا حمایت الهی که در قرآن مطرح شده، چگونه در نگاره‌های مربوط به دو پیامبر بروز و ظهور داشته است؟ و معنا براساس گفتمان قرآنی پاد، با چه عوامل و روابط تصویری از نگاره‌ها دریافت می‌شود؟ هدف: چگونگی دریافت معنا در انتقال داستان دو پیامبر از قرآن به تصویر در قالب نگارگری، مهم‌ترین هدف مقاله است چرا که در نگاره‌های داستان پیامبران، پادگفتمان الهی با شاخصه‌های تصویری متعدد بروز کرده است.

روش تحقیق: روش تحقیق در مقاله، نشانه - معناشناسی گفتمانی است و اطلاعات از منابع کتابخانه‌ای به دست آمده و دو نگاره از کاتالوگ انگلیسی «falnama» خانم دکتر معصومه فرهاد ارایه شده است. نتیجه‌گیری: ۱. نشانه - معناشناسی گفتمانی، باعث ارتباط برقرار کردن بیشتر و درک کامل‌تر بسیاری از متون گفتمانی مرتبط با نگارگری که در رأس آن قرآن حکیم است، می‌شود. ۲. حمایت الهی خداوند از پیامبر صرفاً به واسطه ارایه معجزه از سوی پیامبر نیست بلکه دو نگاره مشخص خواهد کرد که پادگفتمان الهی می‌تواند، به واسطه زندان تاریک و کنش پیامبر با زندانیان، پاد کنشی - تعلیقی را بروز دهد و هم‌سویی با ماهی بزرگ و پس از آن رهایی از دهان ماهی و جسمانه درخت کدو، پاد تنشی - شوشی را آشکار کند. در این معناشناسی، تضاد سیاهی و هاله دور سر پیامبر، تضاد پلان بالا و پایین، کنش و اتصال دستان فرشته و حضرت یونس به یکدیگر، ترکیب‌بندی دوار و ... در درک عامل واسطه که هم‌سویی است و در نتیجه درک معنای پاد دخیل شد.

واژگان کلیدی: پادگفتمان قرآنی، داستان پیامبران، نگارگری، فالنامه، نشانه - معناشناسی.

### مقدمه و بیان مسئله

گفتمان از منظر قرآن، آیین گفتگو است و بخشی از آن به داستان پیامبران اختصاص دارد که پیام دعوت الهی را به قومشان ابلاغ می‌کنند. در این دعوت، ارایه معجزه

\* نویسنده مسئول: mohammadzadeh@tabriziau.ac.ir

۰۴۱۳۵۴۱۹۷۱۰

\*\* مقاله حاضر، برگرفته از رساله دکتری آرزو پایدارفرد با عنوان «گفتمان قرآنی انذار و تبشیر در منتخبی از نگاره‌های پیامبران در فالنامه‌های دوره صفویه» است که در سال ۱۳۹۶ به راهنمایی آقایان دکتر مهدی محمدزاده و دکتر حسن بلخاری قهی و مشاوره آقای دکتر لسانی فشارکی در دانشگاه هنر اسلامی تبریز انجام شد.

تأکید دارد که «دنیای انسانی دنیایی است که فقط به واسطه معنا دار بودن قابل توصیف است. چرا که انسان، دنیا و معنا به هم گره خورده‌اند و گفتمان، جایگاهی است که این سه عنصر در آن تجلی می‌یابند (شعیری، ۱۳۸۸: ۳۶). پس معناداری گفتمان همواره بر پایه نظام‌های نشانه‌ای است و نشانه‌شناسی در روایت‌های گفتمانی ارزش گفتمان را بالا می‌برد؛ از آنجا که نگاره‌های پیامبران، داستان محور هستند بنابراین روایت‌شناسی گفتمانی نیز در دریافت معنا از نگاره‌ها نقشی مهم دارد. «بارت»، نشانه‌شناس فرانسوی در معنی‌بخشیدن به متن، نقش خواننده را اساسی می‌داند و معتقد است هر خواننده می‌تواند در هر عصر، مفهومی تازه به متن بدهد. در مورد نقاشی نیز همین نظر را دارد (کهنمویی‌پور، ۱۳۸۶: ۱۳۱ و ۱۳۲). او معتقد است، گاه متن، روایت است پس نتیجه تجزیه و تحلیل متن، ظاهر شدن ساختارهای مختلف چون ساختارروایی با حضور کنشگران و ویژگی‌های حسی ادارکی است. گرمس این سیر و گذر از لایه‌های ژرف به سوی لایه‌های عینی و رویی را سیر زایشی معنا می‌نامد (همان: ۱۶۹). بنابراین «بینامتنیت» در تحلیل متون، صرفاً عامل تطبیق متن‌ها نیست بلکه برای درک معانی عمیق، کمک می‌کند.

«رندا» در مطالعه انواع متون دینی مصور در عالم اسلام چهار گروه نسخ مصور قائل است - حلیه‌ها - دلایل‌الخیرات - قصص‌الانبیاء<sup>۲</sup> - «فالنامه» شامل رویدادهای زندگی شخصیت‌های ادبی و پیامبران انجیلی و قرآنی و امامان شیعه است. نگارگری نسخ مصور فالنامه‌ها در قرن شانزدهم در محافل صفوی و هم در محافل عثمانی انجام می‌شده است (رندا، ۱۳۸۵: ۱۴۹ و ۱۵۱). این کتاب پیشگویی، تصاویری نادر در رابطه با خواب و رویا، فال و پیشگویی دارد که یکی از این نسخ به سفارش شاه تهماسب صفوی نگارگری شده است شامل قصص قرآنی، سیارات و نشانه‌های صور فلکی مرتبط با زندگی قدیسین و پیامبران اسلامی است. فالنامه شاه تهماسبی<sup>۴</sup> ۷۳ نگاره دارد و احتمالاً متعلق به مکتب تبریز یا قزوین است و «استوارت گری ولش» با مقایسه چهره‌های نگاره‌های آن، نگارگر آن را آقا میرک می‌داند (Frhad, 2010: 44) که نمونه‌های تصویری مقاله نیز از همین فالنامه انتخاب شده است.

در حوزه نگارگری، تعداد کتب چاپی کم نیستند اما بیشتر تألیفات به شیوه تاریخی به بررسی مکاتب نگارگری و تحولات این حوزه پرداخته‌اند. اما سهم مکتوباتی که به محتوای نشانه‌شناسی و دریافت معنا از نگارگری بپردازد، به واقع اندک است. از این میان، قرآن، بهترین منبع برای شناخت گفتمان‌های پیامبران است. همچنین مکتوباتی در حوزه‌های مختلف علوم قرآنی، علوم تربیتی، جامعه‌شناسی

از مهم‌ترین مشخصه‌های پیامبران است که گفتمان حمایت الهی یا پادگفتمان برای تضمین دعوت پیامبر و قدرت الهی را بروز می‌دهد. مسئله مقاله حاضر به چگونگی آرایه تصویر از پادگفتمان پرداخته است و این که آیا گفتمان حمایت الهی صرفاً در آرایه معجزه کارکرد دارد و یا در لایه‌های پنهان‌تر نگاره‌ها، بدون نمایش خرق عادت یک پیامبر نیز مشهود است؟

نگارگری ایرانی با پایبندی به متن در متون علمی، فنی و تعلیمی و تغزلی همواره به دنبال بازنمایی اساسی‌ترین پیام‌های متون در قالب تصویر بوده است. ارتباط ناگسستنی متن و نگاره در نسخ مصور نگارگری ایرانی گویای این امر است. بنابراین قرآن نیز در داستان پیامبران، یک متن گفتمانی روایی است که با مشخصه‌های هدایت‌گری؛ در داستان‌های قرآنی با سه عامل برجسته شخصیت، رویداد و گفتگو (تعامل میان شخصیت‌ها) بروز کرده است بر این اساس نگاره‌های حضرت یوسف در زندان و حضرت یونس و ماهی از فالنامه شاه تهماسبی موزه توپقاپی انتخاب شد تا مشخص شود، گفتمان پاد الهی در چه نشانه‌هایی با چه معانی در این دو نگاره بروز داشته است. در این تحلیل، عواملی چون قرارگیری شخصیت‌های اصلی و ایجاد ترکیب‌بندی، افق دید نگاره، رنگ‌بندی گفتمانی، زاویه دید و نگاه و جهت کنش عناصر در دو نوع رابطه تقابلی و هم‌سو باعث بروز معنا می‌شود.

### مبانی نظری و پیشینه پژوهش

«یلمزلف» معتقد است نقش‌های نشانه‌ای عامل بروز معنا در متن می‌شوند (سجودی، ۱۳۹۰: ۱۹۳). در نشانه‌شناسی، برخلاف نشانه‌شناسی کلاسیک، نشانه‌ها فرصت نشانه‌پذیری مجدد می‌یابند و از نشانه‌های معمولی که کارکردی رایج و تکراری دارند به نشانه‌هایی نو با کارکردی زیباشناختی و غیرمنتظره تبدیل می‌شوند (شعیری و وفایی، ۱۳۸۸: ۱۷۷). نشانه - معناشناسی، زبان را مجموعه‌ای از ساختارهای معنایی می‌داند. موضوع اصلی این علم، روابط فراساختاری پنهانی است که معنا را تولید می‌کند. نشانه - معناشناسی، ابزاری برای تجزیه و تحلیل گفتمان، متن یا کلام است به شیوه‌ای که ابتدا سطوح مختلف متن مشخص می‌شود و آنگاه رابطه سطوح متن با یکدیگر مورد بحث قرار می‌گیرد و کلیت معنایی پدید می‌آید (عباسی و کریمی فیروزجانی، ۱۳۹۱: ۱۶۸). دکتر شعیری در کتاب نشانه - معناشناسی دیداری، نظریه‌ها و کاربردها نقش بُعد درونی انسانی و احساسات را در نشانه - معناشناسی حائز اهمیت می‌داند. بر این اساس، تحلیل نشانه معناشناسی متون، از منظر نگاه درونی و بیرونی با شخصیت‌ها<sup>۱</sup> و جسمانه‌های<sup>۲</sup> وابسته به شخصیت‌ها قابل بررسی هستند. گرمس هم در کتاب معناشناسی ساختاری

نظام‌های گفتمانی در روایت، توانایی طرفین برای گفتگو است که در آغاز با کنش اتفاق می‌افتد. کنش، عملی است که کنشگر با برنامه‌ای تعیین شده و هدفمند در مواجهه با عوامل دنیای بیرون با منطق و استدلال انجام می‌دهد (رضایی و دیگران، ۱۳۹۶: ۱۳۸). در داستان‌های پیامبران، کنشگر خدایند است، کنشگر اصلی، پیامبر که حامل پیام کنشگر است، عواملی چون کنشگر یاری‌دهنده و کنشگر بازدارنده از دیگر عوامل داستان پیامبران هستند. در داستان‌های پیامبران از قرآن، محور اصلی داستان در ارتباط با کنشگر و پیام اوست. زاویه دید در این داستان‌ها، یا دانای کل نامحدود یعنی خداوند است که بر بیرون و درون رویدادها و شخصیت‌ها احاطه و علم دارد و زبان گفتگو از نوع اول شخص جمع است و گاه، راوی، حضرت محمد (ص) و زبان سوم شخص مفرد است و گاه در درون داستان‌ها، برخی شخصیت‌ها در مقام دانای کل محدود و زبان اول شخص مفرد، گفتگو می‌کنند. از آن جهت تعبیر دانای کل محدود برای اینگونه شخصیت‌ها استفاده شده چرا که ظاهر موقعیت‌ها و دیگر شخصیت‌ها را می‌بینند و براساس آن، کنش‌ها شکل می‌گیرد اما از درون شخصیت‌ها ناآگاهند. هسته مرکزی روایت را کنشی تشکیل می‌دهد که به دنبال کسب ارزش در گفتگویی تعاملی یا سازنده است (شعیری، ۱۳۹۵: ۱۹). محرک کنش یا پیامبر، معمولاً به همراه یاری‌دهنده محرک براساس برنامه‌ای مشخص به سراغ شخصیت‌های محوری می‌روند که از نظام ارزشی، آگاهانه یا غیرآگاهانه دورند. در برخی داستان‌ها، کنشگران بازدارنده نیز وجود دارند که ضد ارزش هستند و بر این اساس، مانعی برای تعامل سازنده و در نهایت، تغییر دیگر شخصیت‌ها می‌شوند. در این نظام ارزشی، گاه پیامبر نیز به آزمون از جانب خداوند یا قوم دعوت می‌شود و به واسطه شرایطی که در آن واقع می‌شود، خصلت‌ها و کنش‌هایی از خود بروز می‌دهد که در دو نگاره مورد نظر به واسطه گفتمان پاد، تحلیل می‌شوند.

#### پادگفتمان

پاد در لغتنامه دهخدا به معنای نگهبان، محافظ و حامی ست چون آذرپاد که نگهبان آتش بوده و هم در معنای ضد و مخالف چون پادزهر به کار رفته است. در معنای اول پاد، اصطلاح پادگفتمان، وضعیتی است که در آن دو یا چند گفتمان در تعامل و یا چالش با یکدیگر قرار می‌گیرند و یک گفتمان، چتر حمایتی برای گفتمان دیگر می‌شود و آن را تحت پوشش و حمایت خود قرار می‌دهد (شعیری، ۱۳۹۲: ۲۶۹). در نگاره‌های داستان پیامبران، گفتمان مبتنی بر پاد زمانی رخ می‌دهد که پیامبر برای اثبات حقانیت گفته‌های خود به درخواست قوم یا گروهی از مردم و یا حاکم دارای

و هنر چون مقاله قصص الانبیاء به روایت تصویر از مهدی حسینی، فصلنامه خیال (۱۳)، ۱۳۸۴ و مقاله جلوه‌های هنری قصص در قرآن کریم نوشته مهدی وحیدی مطلق و همکاران، فصلنامه مطالعات قرآنی (۱۹)، ۱۳۹۳ و کتاب تحلیل عناصر ادبی و هنری داستان‌های قرآن از خلیل پروینی (۱۳۷۹) در جهت آشنایی با ساختار داستان پیامبران در قرآن از منابع مفید است. کتاب درآمدی بر تحلیل ساختاری روایت‌ها از «رولان بارت» ترجمه محمد راغب به شکل‌گیری روایت و تحلیل پیام‌های روایی می‌پردازد. مجموعه مکتوبات اندیشمند حوزه نشانه-معناشناسی گفتمانی و دیداری، دکتر حمیدرضا شعیری در شناخت ابعاد گفتمانی داستان‌های مختلف در حوزه علوم قرآن، ادبیات و هنر راه‌گشا بود، مقالات «بررسی و کارکرد پادگفتمانی نامه‌های نیمایوشیج» از ایشان و رضایی، مشهدی، شعیری و نیک‌بخت، ۱۳۹۶ و «نقش پادگفتمان‌ها در تحلیل گفتمانی سوره کهف» داوودی مقدم، شعیری و قطبی، ۱۳۹۶، به تحلیل پادگفتمان در داستان پیامبران پرداخته است.

#### روش انجام پژوهش

پژوهش حاضر از نوع کیفی است که در حوزه نشانه‌شناسی و با انتخاب هدفمند ۲ نگاره از نسخه مصور فالنامه شاه تهماسبی و گفتمان مدنظر به نتیجه‌گیری می‌پردازد. نظام نشانه-معناشناسانه پژوهش از نوع گفتمانی است که گفته‌پرداز خداوند است و گفته قرآن است و نظام گفتمانی معنادار، نگاره‌های واجد تحلیل پادگفتمان هستند. در این راستا اهمیت گفتمان قرآنی که ابعاد متعددی دارد و یکی از این ابعاد، گفتمان پاد الهی در دو نگاره با محوریت پیامبران است، مشخص می‌شود. پس از تحلیل ابعاد گفتمانی داستان از قرآن، با توجه به شاخصه‌های تصویری مورد نظر، نظام نشانه‌ای نگاره‌ها مشخص شده و با شناخت روابط میان نشانه‌ها و عوامل داستانی نگاره، و با توجه به نظریات گفتمان در مکتب فرانسه و مربع معناشناسی گریماس، معنای پاد از نگاره‌ها دریافت می‌شود.

#### نظام روایی-گفتمانی قرآن

داستان‌های مربوط به پیامبران الهی گفتگوهای قابل توجهی در قرآن هستند که به شکل تاریخی یا تمثیلی، واقعیت زندگی انسان‌ها را در دنیا ترسیم کرده است. بخشی از گفتگوها نیز صحنه‌های پس از مرگ را مجسم می‌کند. گفتگوی خداوند با انسان‌ها، خداوند با فرشتگان، فرشتگان با انسان‌ها، انسان‌ها با یکدیگر و با حیوانات و گفتگوهای درباره توحید، معاد، نبوت و فضایل و رضایل اخلاقی و عاقبت اعمال و آفرینش آدم از این نمونه هستند (شاکر و اکبری، ۱۳۹۲: ۳۱ و ۳۲).

مقام محافظ خزائن مصر در دربار پادشاهی بروز می‌کند.

### فضاسازی نگاره حضرت یوسف در زندان

در این نگاره، فضاسازی با تقسیم کادر نگاره به دو ساحت یا پلان تقریباً مساوی انجام شده است؛ پلان بالایی، شامل ساحت آسمان و پلان جلویی که زلیخا و زنان مصر حضور دارند و پلان پایینی که حضرت یوسف و سه زندانی را در فضای تاریک و سیاه به تصویر کشیده است. ترکیب‌بندی کادر به شکل مثلثی، سه شخصیت اصلی شامل زلیخا، حضرت یوسف و زندانیان را در بردارد. در واقع این ترکیب‌بندی مثلثی، ارتباط میان دو پلان بالا و پایین نگاره را به واسطه ویژگی نگاه زلیخا و دستان متعجب او به سمت حضرت یوسف ایجاد کرده است. این کنش سه وجهی مشخص می‌کند که عامل حضور یوسف در زندان، زلیخاست؛ حضرت یوسف با اینکه در زندان تصویر شده است اما با هاله دور سر که نشان حمایت الهی و واسطه وحی (الهی) بودن دارد و نشستن ایشان بر قالیچه با لباس فاخر و دستار پر نقش و نگار، نشان از جایگاه والای حضرت یوسف دارد. حضور زندانیان نیز در وجهی دیگر از ترکیب‌بندی در ارتباط با حضرت یوسف که با حالت نگاه و دست‌ها این ارتباط دو طرفه مشخص شده است (تصویر ۱). با توجه به تحلیل این نگاره، پاد در نگاره از نوع پاد تعلیق در کنش است (ر.ک داوودی مقدم، شعیری و قطبی، ۱۳۹۶: ۵). به این معنا که کنشگر برای حفظ ارزش درونی خود و عدم انفصال از نظام ارزشی خداوند، زندان را آگاهانه برمی‌گزیند. وجود سیاهی و تاریکی و پایین‌بودن زندان و قرارگیری کنشگر در چنین فضایی، تعلیق در محقق‌شدن جایگاه اصلی پیامبر است اما در واقع این تعلیق در کنش دستیابی به مقام والا برای کنشگر، نوعی پاد الهی است برای حفاظت از پیامبر و دوری عامل بازدارنده (زلیخا) از او (جدول ۱).

### رنگ‌بندی گفتمانی نگاره

زلیخا در پلان بالا در حال نگرستن به یوسف در پلان پایین است. این موقعیت پایین‌بودن زندان با فضا و سیاهی و تاریکی زندان مطابقت دارد. حضور حضرت یوسف در این فضای کاملاً یک‌دست سیاه با هاله نورانی دور سر مشخص شده، که تأکید بیشتری بر عامل کنشگر اصلی که واسطه پیام الهی است دارد و اینکه حمایت الهی در هر شرایطی از او ساقط نمی‌شود به شکلی که غل و زنجیری برای یوسف تصویر نشده اما در کنار زلیخا سنگ سیاهی وجود دارد که با سیاهی زندان و اسارت در پلان پایینی نگاره هماهنگ است. در واقع فضای حمایت الهی با نمایش جسمانه‌ای تاریک برای زلیخا در حالی که ظاهراً آزاد و در موقعیت بالاتر قرار دارد به نمایش درآمده است تا تضاد او با حضرت یوسف با هاله

قدرت، باید نشانه‌ای از طرف خداوند ارایه کند تا تردید از میان دل‌ها برداشته شود. مطمئناً آن نشانه باید چیزی خارق‌العاده و بیش از توان انسانی پیامبر باشد تا، قلوب دارای تردید ایمان آورند. بنابراین، معجزه یا معجزاتی از طرف خداوند به واسطه پیامبر اتفاق می‌افتد. در اینجا پاد با ایجاد دیوار دفاعی و چتر حمایتی عمل می‌کند و در درون نظام ارزشی معجزه می‌کند و نتیجه آن توسط قوم، انکار یا تسلیم خواهد بود.

در زبان عربی، ماده عجز به معنای ضعف و ناتوانی و امری است خارق‌العاده برای صدق ادعای نبی به اذن خداوند که همه از انجام آن ناتوان باشند (پرچم، ۱۳۸۹: ۲۶ و ۲۷). در این نوع پادگفتمان استعلایی یا خرق عادت، که بر تحقق امری استعلایی در فضای زمینی تأکید دارد، به واسطه ظهور نشانه‌ای متعالی در هستی و رویت آن توسط مخاطبان، پیامبر، به عنوان واسطه انتقال پیام کنشگرار مورد پذیرش واقع می‌شود و باور قلبی نسبت به کنشگرار اتفاق می‌افتد. اما مقاله حاضر، نگاه دیگری به پادگفتمان داشته و پاد الهی را در رویدادهای دیگری در دو نگاره، مورد تحلیل قرار داده است.

### نگاره حضرت یوسف در زندان

حمایت الهی از حضرت یوسف در قرآن در موارد متعدد ذکر می‌شود، یکی از این حمایت‌های الهی با بخشیدن علم تعبیر خواب به حضرت یوسف در آیه ۶ و اواسط داستان، آیه ۳۷ مشخص می‌شود. که در آن، علم تعبیر خواب از جانب خداوند به حضرت یعقوب یا یوسف و یا هر دو بخشیده شده است. در این آیه به «تأویل الاحادیث» اشاره شده است. «تأویل» در جمله «وَيَعْلَمُكَ مِنْ تَأْوِيلِ الْأَحَادِيثِ» حادثه‌ای است که حقیقت آن در عالم خواب برای صاحب رویا مجسم شده در شکل و صورتی مناسب با مدارک و مشاعر وی خودنمایی می‌کند، هم‌چنان که سجده پدر و مادر و برادران یوسف در صورت یازده ستاره و ماه و خورشید مجسم شده و در برابر وی سجده کردند (طباطبایی، ۱۳۸۵، ج ۱۱: ۱۰۷). بنابراین، در علم تأویل احادیث، مراد این است که خواب، قصه و یا حادثه‌ای از حوادث به صورت مناسبی برای انسان مصور و مجسم شود، همانطور که در بیداری، گوینده‌ای همان قصه یا حادثه را به صورت لفظ درآورده شنونده از آن به اصل مراد پی می‌برد، علم تأویل خواب نیز رویای صادق را که ممکن است گفتگویی در آن نباشد و تصویر باشد به لفظ در می‌آورد و آشکار می‌کند (همان، ج ۱۱: ۱۰۸). گفتمان پاد الهی در آیه ۳۷ تا ۴۱ با تأویل خواب دو زندانی به وسیله حضرت یوسف و پس از آن تأویل خواب پادشاه مصر به دست حضرت یوسف و رهایی ایشان از زندان و رسیدن به



که این مفهوم، ویژگی خود را از منظر چینش شخصیت‌ها، تعاملات و رنگ‌بندی به این دو ساحت داده است (جدول ۲).

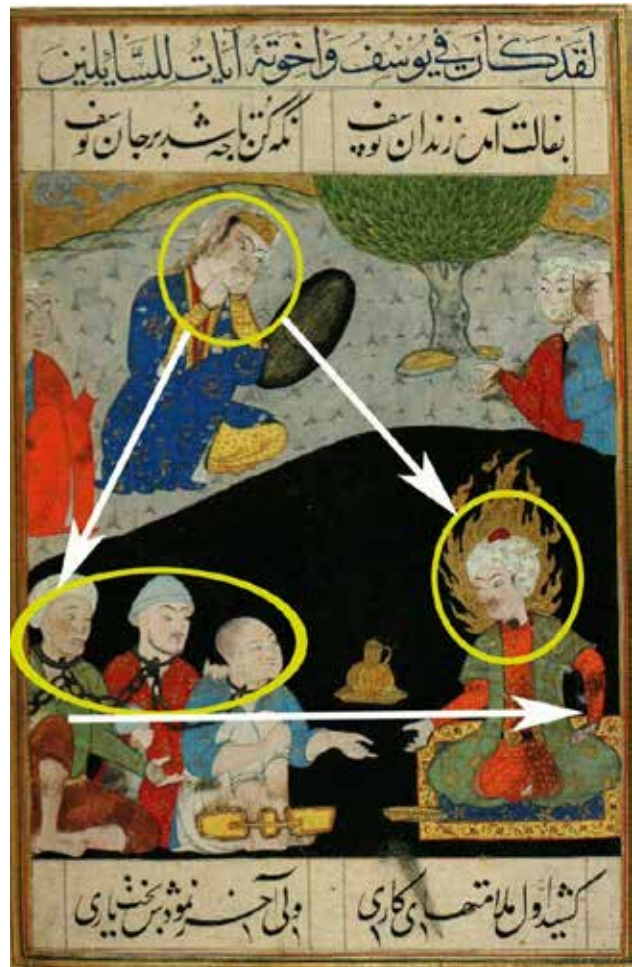
نظام گفتمانی تنش محور به پاد (پادگفتمان تنش محور):  
نگاره حضرت یونس و ماهی بزرگ

در سوره قلم، صفات و انبیاء درباره حضرت یونس و قوم او سخن به میان آمده است. در داستان حضرت یونس از قرآن، بیش از آنکه پی رنگ<sup>۵</sup> مرتبط با قوم حضرت یونس باشد درباره شخصیت حضرت یونس است. اکنون که چنین است صبر کن و منتظر فرمان پروردگارت باش و مانند صاحب ماهی (یونس) نباش در آن زمان که با نهایت اندوه خدا را خواند (قلم/۴۸) و اگر رحمت خدا به یاریش نیامده بود (از شکم ماهی) بیرون افکنده می‌شد درحالی که نکوهیده بود (۴۹) ولی پروردگارش او را برگزید و از صالحان قرار داد (قلم/۵۰).

در نگاره مورد نظر، از فالنامه نیز موضوع نگاره به بخشی از سرنوشت حضرت یونس اختصاص دارد که پس از بلعیده شدن ایشان توسط ماهی بزرگ به اذن الهی، حضرت یونس به فرمان خداوند از شکم ماهی رهایی می‌یابد در حالی که خداوند ایشان را برای ادامه رسالت برمی‌گزیند.

### فضاسازی نگاره حضرت یونس و ماهی

نگاره مذکور از فالنامه با ترکیب‌بندی منحصر به فرد، کنش میان ماهی و حضرت یونس از یک سو و همپنین فرشته نجات و حضرت یونس را در مرکز تصویر و با ترکیبی دوار و به شکل نیم دایره نمایش داده است. ماهی، دریا و درختچه کدو که در نگاره، نقره‌ای رنگ بوده‌اند به مرور زمان و بر اثر اکسیدشدن در هوا، تیره شده‌اند. فضای تنشی از نوع شوشی به واسطه حضور پیامبر، برهنه در دهان ماهی آشکار می‌شود. همانطور که ذکر شد، کنش، فعالیت است که بر مبنای اراده و آگاهی شکل می‌گیرد و برنامه مداری و هدفمندی از ویژگی‌های گفتمان کنش محور است که مهم‌ترین شاخصه دعوت پیامبر محسوب می‌شود. شوش، قدرت اتصال آنی سوژه با دنیا را برقرار می‌کند و خارج از حوزه اختیار و برنامه سوژه و غیرمنتظره است (رضایی و همکاران، ۱۳۹۶: ۱۳۸). بر این اساس، بروز خصلتی شوشی چون خشم<sup>۶</sup> از طرف یک پیامبر نسبت به قومش، که خارج از حیطه برنامه مجابی پیامبر است، عامل بروز جسمانه‌ای چون ماهی بزرگ و بلعیده شدن حضرت یونس می‌شود. با توجه به اینکه پلان اصلی کادر و نیمی از فضا به واسطه جسمانه دریا که با ماهی هم سو و متصل است، ایجاد شده، می‌توان نتیجه بروز خصلت خشم در پیامبر را پادگفتمانی شوشی دانست که به واسطه جسمانه دریا که عامل بلعیدن خشم یونس شد، معنای پادگفتمان را



تصویر ۱. ترکیب بندی مثلثی، نگاره حضرت یوسف در زندان، از فالنامه صفوی موزه توپقاپی، ۴۹،۵ \* ۳۶ سانتی متر، آبرنگ و طلا روی کاغذ، مأخذ: Farhad, 2010.

نورانی در عین قرارگیری در موقعیت تاریک آشکار شود. این گفتمان مشخص می‌سازد که زندان نیز می‌تواند عامل پاد یا حمایت الهی از یک پیامبر برای حفظ پاکی او باشد. همچنین علم تأویل خواب که خود یک پاد الهی است و در زندان اتفاق می‌افتد نیز عاملی دیگر برای رهایی پیامبر است (تصویر ۲).

### مکان نگاره

مکان در فرایندی حسی- ادراکی به واسطه حضور سوژه ایجاد می‌شود. آیا می‌توان مکانی را قائل شد که بدون حضور سوژه باشد؟! (شعیری، ۱۳۹۲: ۲۴۵) مکان در نگاره مورد نظر در دو ساحت پایین: اسارت و بالا: رهایی درک می‌شود. از آنجا که عنوان دقیق نگاره، یوسف در سیاه‌چال است، پایین بودن فضای اسارت بهتر مشخص می‌شود. اما با توجه به محتوای پاد کنشی - تعلیقی، رویداد در ساحت پایین در حال اتفاق افتادن است و نگاه عامل بازدارنده نیز به این ساحت است. در واقع مکان پاد الهی در نگاره، مکان اسارت و آزادی توأمان در پلان پایین و رهایی و اسارت توأمان در پلان بالایی است

جدول ۱. عناصر گفتمانی روایی حضرت یوسف در زندان، مأخذ: نگارندگان.

| عناصر روایی گفتمانی نگاره حضرت یوسف در زندان          |   |   |                           |                            |  |
|---|---|---|---------------------------|----------------------------|--|
| تعامل (گفتگو)   | پی‌رنگ یا طرح داستان  | شخصیت                                     | بازدارنده                 | کنشگر                      | گنشگزار  |
| زلیخا پلان بالایی به واسطه عنصر نگاه به جهت حضرت یوسف | اسارت حضرت یوسف<br>جسمانه: پلان پایین - تاریکی - سیاهی - زندانیان               | واسطه تحقق پاد تعلیقی                     | زندانیان                  | حضرت یوسف (حضور)           | خداوند (حضور)<br>غیر محسوس   |
| جهت حضرت یوسف به واسطه حالات دست به سمت زندانیان      | تحقق پاد استعلایی که در وجود حضرت یوسف بود (علم تعبیر خواب)<br>جسمانه: زندانیان | زندانیان (حضور)                           | زلیخا (حضور)              | حضرت یوسف (حضور)           | خداوند (حضور)<br>غیر محسوس   |
| نگاه زندانیان با حالات دست به سمت حضرت یوسف           |   | زنجر به گردن و پاها                       | به واسطه کنش نگاه به یوسف | هاله دور سر سیاهی زندانیان | در نگاره به واسطه هاله نورانی دور سر پیامبر حضور دارد (جسمانه منفصل) |
|   |   | کنش دست‌ها به سمت حضرت یوسف (جسمانه متصل) | سنگ سیاه (جسمانه منفصل)   | (جسمانه متصل)              |  |
|   |   |   |                           | منفصل                      | جسمانه متصل یا منفصل به شخصیت در نگاره                               |

فرهنگی سنت نگارگری دوره صفویه و مکتب تبریز یا قزوین که دو نگاره متعلق به آن مکتب است، قابل تحلیل است. در زیباشناسی این مکتب نگارگری، همواره پلان بالایی نگاره با درخت چنار یا سرو کوهی پر می‌شود و عدم وجود خلاء در فضای نگاره، از عوامل زیباشناسی این مکتب نگارگری است (آزند، ۱۳۹۴: ۹۳، ۹۸ و ۱۴۷).

#### انتقال معنای پاد از متن (قرآن) به نگاره‌ها

رابطه میان تولید معنا با تحلیل گفتمانی نمونه‌ها توسط عواملی واسطه ایجاد می‌شود که "نقش واسطه‌ای گفتمان" نام دارد (شعیری، ۱۳۹۲: ۱۴). این نقش واسطه‌ای با ویژگی‌هایی چون تقابل، تعامل، هم‌سویی، تباری، نزاع، تفکیک و ترکیب سبب بروز معنا می‌شود. بروز معنا بر شرایط حسی - ادراکی گفته خوان و رابطه او با نمونه‌های دیداری مرتبط است. در واقع در آشکار شدن معنا بر پایه یافتار گفتمانی نگاره‌ها، معنایی از پیش تعیین شده و تام و مطلق، مد نظر نیست، بلکه معنایی در حال «شدن» که در رابطه‌ای حسی - ادراکی و در تعامل و چالش بین گفته خوان و تصویر (نمونه‌ها)، شکل می‌گیرد، حائز دریافت معناست (همان: ۱۴ و ۷۶). در دو نگاره مهم‌ترین عامل واسطه‌ای معنا ساز، عامل هم‌سویی است.

هم‌سویی در نگاره حضرت یونس در زندان، درک عامل این عامل با حضرت یوسف، که رمزگان زلیخاست به نگاره معنا می‌دهد چرا که عامل به زندان افتادن حضرت یوسف نیز ۱. درخواست زلیخا و ۲. پاک و پرهیزگاری حضرت یوسف است، بنابراین میل به هم‌سویی با حضرت یوسف، طبق

آشکار کرده است. همچنین، در نگاره حضرت یونس، فشاره عاطفی بالا ناشی از تاریکی و تنهایی درون شکم ماهی، باعث توبه حضرت یونس شده و بعد از آن فرایند پاد شوشی اتفاق می‌افتد. فضای تنشی، دارای دو برد فشاره و گستره است که هر چقدر گستره، بازتر و وسیع شود، معنا مبهم‌تر بروز می‌کند اما با کاهش گستره و افزایش فشاره (عاطفی - حسی ادراکی)، معنا آشکار می‌شود (شعیری، ۱۳۹۲: ۸۰).

در واقع حضور جسمانه ماهی و فرشته در نگاره که اسارت (ماهی) و رهایی و نجات (فرشته) را بیان می‌کند، آزمون پیامبر را پس از بروز شوش خشم و مهم‌تر از آن، فضای تنشی پیشیمانی و طلب بخشش از خداوند و درخواست کمک از او در تنهایی و تاریکی درون ماهی بروز داده است.<sup>۷</sup> در ترکیب‌بندی نگاره، به طور مشخص جسمانه عامل فضای تنشی و اتصال آن به حضرت یونس و از طرفی فرشته الهی و اتصال داستان حضرت یونس به بازوان فرشته که به حمایت و پشتوانه الهی از پیامبر به علت توبه او اختصاص دارد، با ترکیبی مدور به نمایش درآمده که درون این فضای مدور جسمانه درخت کدو طبق فرموده قرآن باز فضای پاد الهی از حضرت یونس را پس از نجات ایشان از شکم ماهی به تصویر کشیده است و پیام آور رحمت الهی برای اوست<sup>۸</sup> (تصویر ۳). لازم به ذکر است وجود درخت سرسبز پلان بالایی کادر نگاره در جانب چپ، از منظر قرآن که خداوند می‌فرماید: پس از نجات حضرت یونس از شکم ماهی او را در سرزمین بدون گیاهی قرار دادیم اما درختچه کدویی برای او نهادیم، تناقضی ندارد. چرا که بخشی از فضا سازی نگاره با گفتمان

جدول ۲. مکان توامان اسارت و رهایی در هر دو طرح نگاره نسبت به دو شخصیت اصلی حضرت یوسف و زلیخا. مأخذ: نگارندگان.

| مکان اسارت - رهایی (پلان پایین)            | مکان اسارت - رهایی (پلان بالا)                       |
|--|--|
| آزادی از ناپاکی<br>حضرت یوسف - اسارت زندان | زلیخا - رهایی (پلان بالا)<br>اسارت درون نسبت به یوسف |

صبوری و پاکی حضرت یوسف به واسطه ترسیم فضای پایین و بسته و سیاه زندان آشکار شده و با حضور شخصیت زلیخا که قدرت اغواگری بالایی دارد و میل بسیار به هم سوئی با حضرت یوسف دارد، معنای حمایت یا پاد الهی برای پاک ماندن حتی به واسطه زندان قابل درک است و از آنجا که مخاطب نسبت به مابقی داستان اشراف دارد، می داند این زندان دائمی نیست، پس حمایت الهی بعدی به واسطه علم تعبیر خواب، رهایی از زندان به همراه مقام و منزلت در قصر شاهی برای یوسف است (تصویر ۵).

همچنین در نگاره حضرت یونس نیز به جهت خصلتی که یونس بروز می دهد، هم سوئی او با فضای تاریک درون ماهی اتفاق می افتد و درک رهایی از این فضا و حمایت الهی با همزادپنداری با موقعیتی که داستان ابراهیم و داستان فرشته به هم متصل شده تا فرشته هم سو با حضرت یونس، واسطه نجات ایشان باشد، برای هر انسانی قابل درک است. در واقع، در اسارت در دریا چه چیز می تواند حمایت الهی را زیباتر از گرفتن بازوانت و رهایی از تاریکی و تنهایی به این شکل نشان دهد.



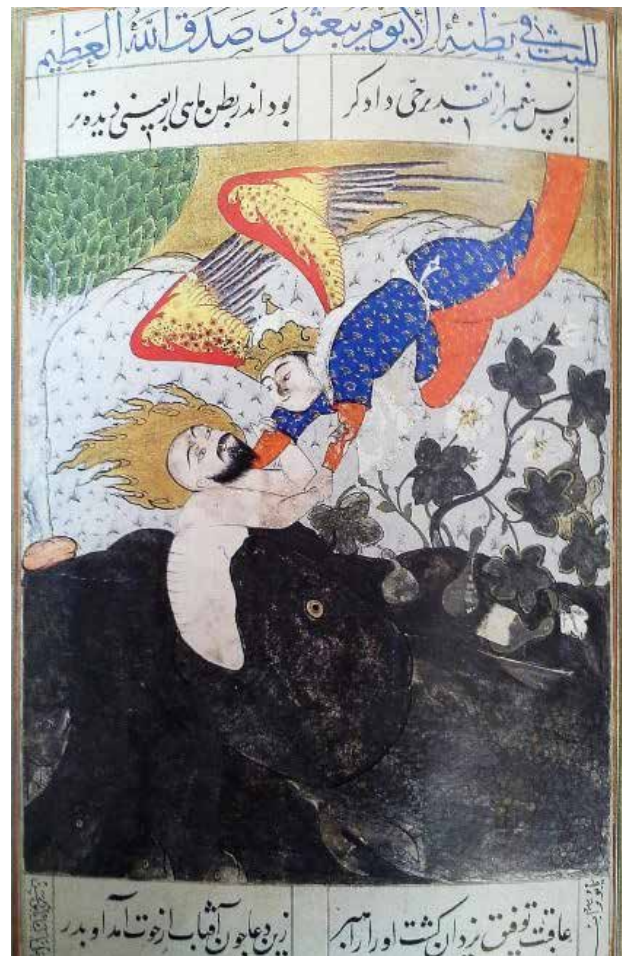
تصویر ۲. رنگ‌بندی گفتمانی نگاره حضرت یوسف در زندان، از فالنامه صفوی موزه توپقاپی، ۴۹،۵ \* ۳۶ سانتی متر، آبرنگ و طلا روی کاغذ، مأخذ: Farhad, 2010.

### یافته‌ها و بحث

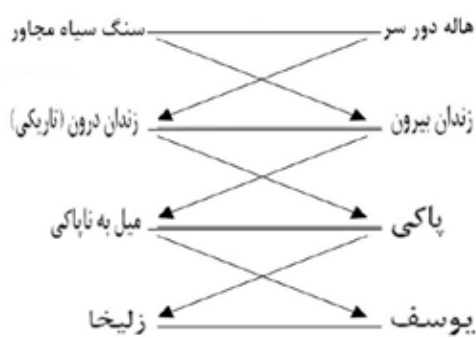
اگر پژوهشگر یا گفته‌خوان از فاصله‌ای نزدیک‌تر و در ارتباط حسی - ادراکی با نگاره و نشانه‌ها خود را قرار دهد، بی شک دریافت معنا عمیق‌تر خواهد بود تا جایی که شاید برخی از مفاهیمی که در قرآن و به ویژه داستان پیامبران، از آن به راحتی گذشته‌ایم و فضای گفتمانی روایت‌های قرآن را به خوبی درک نکرده‌ایم، با مطالعه نشانه - معناشناسانه نگاره‌ها، مشخص شد معنا در انتقال از قرآن به نگاره در معانی ضمنی گسترش پیدا کرده است. یافته‌ها نشان می دهد، که ویژگی و خصلت کنشگر اصلی (پیامبر)، عامل دوری یا نزدیکی او به جسمانه‌ای منحصر به فرد می شود و معانی سیال و پویایی به واسطه عناصر و روابط نگاره و جایگاه شخصیت‌ها به مخاطب منتقل می شود. به این دلیل، با همزادپنداری با شخصیت‌ها، چه شخصیت پیامبر چه سایر شخصیت‌ها این بار دریافت معنا در ما عمیق‌تر اتفاق می افتد به این معنا که هر لحظه بدون

مربع معناشناسی گریماس مصداق پیدا می کند. گریماس معتقد است مقوله‌های متضاد در روایت، معناهای بنیادی را می سازند. در واقع با قراردادن جهان در ساختاری از قطب‌های متضاد، معنا بروز پیدا می کند. مربع معناشناسی گریماس با حرکت در میان تقابل‌های مطرح شده در روایت و رسیدن به کلیت معنایی به تجزیه و تحلیل ساختارهای ژرف می پردازد (احمدپناه و جباری، ۱۳۹۳ : ۷۸)؛ (تصویر ۴). در نگاره حضرت یوسف در زندان، با در نظر گرفتن و همزادپنداری با شخصیت اصلی یعنی حضرت یوسف و قراردادن خویش در زندانی تاریک، فشار عاطفی دوری از انسان‌های آزاد، عدم حضور خانواده و بستگان، هر انسانی را می تواند به همسوئی با شخصیتی زیبا، آزاد و ثروتمند جهت رهایی از زندان بکشاند، اما آنچنان که در نگاره، تعامل و هم سوئی حضرت یوسف با زندانیان جهت تعبیر خواب ایشان مشخص می شود، خصلت

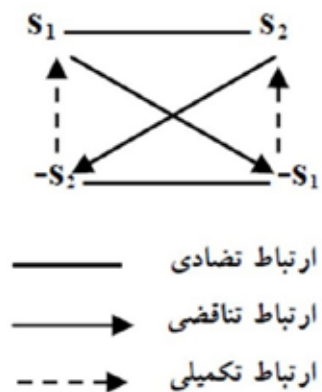




تصویر ۳. فضا سازی نگاره حضرت یونس و ماهی، از فالنامه صفوی موزه توپقاپی. مأخذ: Farhad, 2010.



تصویر ۵. تضادهای بروز کرده در نگاره براساس مربع معناشناسی گریماس، مأخذ: نگارندگان.



تصویر ۴. مربع معناشناسی گریماس. مأخذ: احمد پناه و جباری، ۱۳۹۳.

پژوهش حاضر روشن می‌کند که با تحلیل لایه‌های ژرف‌تر نگاره‌های پیامبران با توجه به شخصیت‌های اصلی، رویداد و چگونگی ارتباط و تعامل شخصیت‌ها با یکدیگر، ابعاد گفتمانی داستان‌ها بروز می‌کند. نشانه‌های معنادار در هر

محدودیت زمان و مکان در قالب انسان‌های گوناگون، این شخصیت‌ها تکرار می‌شوند.

### نتیجه‌گیری



نگاره براساس رویداد، متغیر است و میزان قدرتمندبودن نشانه‌ها در انتقال معانی به یک اندازه نیست. برای مثال حضور ماهی بزرگ یک نشانه قدرتمند است که به محض دیدن آن و پیامبر، ما را به داستان حضرت یونس ارجاع می‌دهد، این رمزگان‌های قدرتمند به تنهایی معانی ضعیف و رو ساخت‌ها را منتقل می‌کنند اما با در نظر گرفتن عامل واسط بین صورت و محتوا یا جسمانه‌ها، چون فرشته، دریا، سنگ سیاه مجاور زلیخا، سیاهی زندان و ... در ترکیب‌های متنوع و در ارتباط با سایر نشانه‌ها، معانی سیال و پویایی به مخاطب منتقل می‌شود؛ جسمانه سنگ سیاه مجاور زلیخا، در درک رنگ‌بندی گفتمانی میل به هم سوئی با شخصیتی پاک به واسطه کنشی ناپاک را آشکار می‌کند و مربع تضادهای گریماس این تضاد را تحلیل می‌کند. با تحلیل دو نگاره مشخص شد، که پادگفتمان الهی می‌تواند به شکل کنشی - تعلیقی، تنشی و شوشی در دو نگاره بروز کند و با توجه به صحنه‌ای از داستان که نگاره متعلق به آن است، این ابعاد پادگفتمان الهی آشکار شد.

نویسندگان این مقاله بر این باورند که ضعف انسان، در عدم درک معانی سیال و پویا و تأثیرگذار روایت‌های داستانی قرآن به ویژه پیامبران را به واسطه هنرهای تجسمی و به ویژه تحلیل به جا و کارآمد نگارگری ایرانی می‌توان جبران کرد تا با شناخت خصلت‌هایی که شخصیت‌های داستانی در موقعیت‌های متفاوت از خود بروز می‌دهند و به واسطه آن چه جسمانه‌ها یا شخصیت‌هایی با آنان هم سو یا غیر همسو و در تضاد می‌شوند، ملموس‌تر درک شود.

تحلیل گفتمان پاد در دو نگاره مشخص کرد که حمایت الهی توسط خداوند در مسیر ابلاغ دعوت پیامبران، صرفاً ظهور پدیده یا جسمانه‌ای که خرق عادت را به وضوح مشخص کند نیست، بلکه پادگفتمان الهی از پیامبر می‌تواند با خصلت‌هایی که پیامبر به واسطه رویدادها از خود بروز می‌دهد، ایجاد شود. پس از عدم هم‌سوئی با شخصیت بازدارنده از ایمان به جهت خصلت پاکی و خویشتن داری حضرت یوسف، علم تعبیر خواب و صبر او، گفتمان پاد تعلیقی - کنشی الهی را در زندان تاریک آشکار کرد و توبه و طلب یاری از خداوند توسط یونس پس از خشم او، جسمانه ماهی بزرگ را به فرشته نجات و بروز پاد تنشی - شوشی برای حضرت یونس مبدل کرد.

#### پی‌نوشت‌ها

۱. شخصیت : یا کنشگران، عواملی هستند انسانی که به واسطه کنش یا عمل خود در رویداد شناخته می‌شوند و خصلت‌های متفاوتی از خود بروز می‌دهند. برای مثال دو زندانی در نگاره حضرت یوسف، شخصیت اسیر شناخته می‌شوند. ۲. جسمانه : با جسم فیزیکی متفاوت است. جسمانه بین دو سطح صورت و محتوا قرار می‌گیرد و رفت و آمد بین صورت و محتوا را ممکن می‌سازد تا کنش‌های معنا ساز به کنش‌های فیزیکی تبدیل نشوند. احساس و ادراک سوزه

روی جسمانه سوار می‌شود (شعیری، ۱۳۹۲: ۲۷۰).  
۳. نسخ مصور قصص الانبیاء حاوی تصاویری از بخش‌های مختلف زندگی پیامبران انجیلی و قرآنی است (رندا، ۱۳۸۵: ۱۴۹ و ۱۵۱).  
۴. نگاره‌های فالنامه برگرفته از متن فالنامه امام جعفر صادق (ع) است (نسخه خطی، ۱۰۵۸ ه.ق موجود در کنسرسیوم محتوای ملی. <http://icnc.ir>).  
۵. پی رنگ : پلان و پی‌رنگ عنصری است که حکم ساختمان فکری ذهنی داستان را دارد. پی‌رنگ وابستگی میان حوادث داستان را به طور عقلانی تنظیم می‌کند. از این نظر پی‌رنگ مجموعه سازمان یافته وقایع است که با رابطه علت و معلولی به هم پیوند خورده و با نقشه‌ای مرتب شده اند.  
۶. و ذالنون (یونس) در آن هنگام که خشمگین (از میان قوم خود) رفت و چنین می‌پنداشت که ما بر او تنگ نخواهیم گرفت در آن ظلمت‌ها صدا زد: «خداوندا! جز تو معبودی نیست! منزهی تو! من از ستمکاران بودم» (انبیاء/۸۷).  
۷. ما دعای او را اجابت کردیم و از اندوه نجاتش بخشیدیم و این گونه مؤمنان را نجات می‌دهیم (انبیاء/۸۸).  
۸. او را در سرزمین خشک خالی از گیاه افکندیم در حالی که بیمار بود (۱۴۵) و بوته کدوئی بر او رویاندیم (۱۴۶/صافات).

#### فهرست منابع

- آژند، یعقوب. (۱۳۹۴). مکتب نگارگری تبریز و قزوین - مشهد. تهران: فرهنگستان هنر.
- احمد پناه، سید ابوتراب و جباری، انسیه. (۱۳۹۳). تحلیل نگاره بارگاه کیومرث اثر سلطان محمد براساس الگوی کنشی و مربع معناشناسی گرمس. فصلنامه پژوهش هنر، ۴(۷): ۷۵-۸۶.
- پرچم، اعظم. (۱۳۸۹). بررسی و مطالعه گفتمان‌های تورات و انجیل و قرآن در معجزه پیامبران، نشریه علمی-پژوهشی الهیات تطبیقی، ۱(۱)، ۸۹-۳۶.
- داوودی مقدم، فریده؛ شعیری، حمیدرضا و قطبی، ثریا. (۱۳۹۶). نقش پادگفتمان‌ها در تحلیل گفتمانی سوره کهف، پژوهش‌های زبان‌شناختی قرآن، ۶(۱۱): ۱-۱۶.
- رضایی، رویا؛ مشهدی، محمدمامیر؛ شعیری، حمیدرضا و نیک‌بخت، عباس. (۱۳۹۶). بررسی و کارکرد پادگفتمانی نامه‌های نیما یوشیج، دو فصلنامه زبان و ادبیات فارسی، ۲۵(۸۲): ۱۳۴ و ۱۵۳.
- رندا، گونزل. (۱۳۸۵). نقاشی دینی در اسلام: نگارگری کتب دینی. در: مجموعه مقالات کنگره بین‌المللی هنرهای اسلامی و صنایع دستی. تهران: الهدی.
- سجودی، فرزاد. (۱۳۹۰). نشانه‌شناسی کاربردی. تهران: علم.
- شاکر، محمدکاظم و اکبری، عطیه. (۱۳۹۲). دیالوگ در قرآن: گونه‌ها و درون مایه‌ها. دو فصلنامه کتاب قیم، ۳(۸): ۲۷-۴۹.
- شعیری، حمید رضا و وفايي، ترانه. (۱۳۸۸). راهی به نشانه - معناشناسی سیال با بررسی موردی ققتوس نیما، تهران: علمی و فرهنگی
- شعیری، حمیدرضا. (۱۳۸۸). از نشانه‌شناسی ساختگرا تا نشانه - معناشناسی گفتمانی، فصلنامه تخصصی نقد ادبی، ۲(۸): ۳۱-۵۵.
- شعیری، حمیدرضا. (۱۳۹۲). نشانه - معناشناسی دیداری: نظریه و تحلیل گفتمان هنری. تهران: سخن.
- شعیری، حمیدرضا. (۱۳۹۵). نشانه معناشناسی ادبیات، نظریه و روش تحلیل گفتمان ادبی، تهران: دفتر نشر آثار علمی.
- طباطبائی، سیدمحمدحسین. (۱۳۸۵). ترجمه تفسیر المیزان. ت: سید محمدباقر موسوی همدانی. جلد ۱۱. قم: جامعه مدرسین حوزه علمیه قم. دفترانتشارات اسلامی

مجموعه مقالات هم‌اندیشی‌های بارت و دریدا، تهران: فرهنگستان هنر.  
 • Farhad, M. (2010). *Falname, The Book of Omen*. New York: Thames Hudson.

• عباسی، علی و کریمی فیروزجانی، علی. (۱۳۹۱). کارکرد روایی فراروی در داستان حضرت آدم، دوفصلنامه علمی پژوهشی مطالعات قرآن و حدیث، ۶ (۱)، ۱۵۹ - ۱۸۵.  
 • کهنمویی پور، ژاله. (۱۳۸۶). رولان بارت و نشانه‌های تصویری، در

**COPYRIGHTS**

Copyright for this article is retained by the author(s), with publication rights granted to the Bagh-e Nazar Journal. This is an open-access article distributed under the terms and conditions of the Creative Commons Attribution License (<https://creativecommons.org/licenses/by/4.0/>).



نحوه ارجاع به این مقاله

پایدارفرد، آرزو؛ محمدزاده، مهدی و بلخاری قهی، حسن. (۱۳۹۷). تحلیل یادگفت‌مان قرآنی دو نگاره حضرت یوسف در زندان و حضرت یونس و ماهی از فالنامه شاه‌تهماسبی. باغ نظر، ۱۵ (۶۹): ۳۸-۲۹.

DOI: 10.22034/bagh.2019.82307

URL: [http://www.bagh-sj.com/article\\_82307.html](http://www.bagh-sj.com/article_82307.html)

