

ترجمه انگلیسی این مقاله نیز با عنوان:
Criteria Affecting the Preservation of the Authenticity in Restoration
of Sadaghiani's House in Tabriz
در همین شماره مجله به چاپ رسیده است.

مقاله پژوهشی

شاخص‌های تأثیرگذار اصالت‌بخش در بازآفرینی خانه صدقیانی تبریز*

احد نژادابراهیمی^{۱*}، شهین فرخی^۲، مهسا شب‌آهنگ^۳

۱. استاد معماری، دانشکده معماری و شهرسازی، دانشگاه هنر اسلامی تبریز، تبریز، ایران.
۲. پژوهشگر دکتری معماری اسلامی، دانشکده معماری و شهرسازی، دانشگاه هنر اسلامی تبریز، تبریز، ایران.
۳. کارشناس ارشد معماری، دانشکده معماری و شهرسازی، دانشگاه هنر اسلامی تبریز، تبریز، ایران.

تاریخ دریافت: ۱۳۹۹/۱۱/۱۹

تاریخ پذیرش: ۱۴۰۰/۱۰/۰۱

تاریخ انتشار: ۱۴۰۱/۰۳/۰۱

چکیده

بیان مسئله: گواهی تاریخی بودن آثار و بناهای تاریخی بر اصالت استوار است. اگر بازآفرینی اثر بر پایه حفظ اصالت اثر صورت نگیرد، هویت تاریخی آن خدشه‌دار می‌شود و دیگر نمی‌توان آن را یک اثر تاریخی دانست؛ از این رو در جریان بازآفرینی بناهای تاریخیه همچون خانه صدقیانی تبریز، در نظر گرفتن شاخص‌های تأثیرگذار اصالت‌بخش، لازم و ضروری بود. این پژوهش به دنبال پاسخ به این سؤال است که مؤلفه‌های بازساخت اصالت در میراث فرهنگی و شاخص‌های تأثیرگذار حفظ اصالت در بازآفرینی خانه تاریخی صدقیانی تبریز کدام است؟

هدف پژوهش: پژوهش حاضر از طریق بازخوانی و واکاوی اسناد و منشورهای بین‌المللی و دیدگاه‌های صاحب‌نظران در پی دست‌یافتن به سطحی از شناخت و تعیین وجوه و ابعاد اصلی اصالت در مرمت اثر و ارزیابی و بررسی آن در بازآفرینی خانه تاریخی صدقیانی تبریز است.

روش پژوهش: روش تحقیق از نوع کاربردی و به صورت کیفی و راهبرد تحلیل محتوا است. در بخش ادبیات نظری با استفاده از گردآوری اطلاعات به روش کتابخانه‌ای و اسنادی، اطلاعات مربوط به بنیان‌های نظری تحقیق با مطالعه منابع متعدد به دست آمده و شاخص‌های اصالت‌بخش، از طریق بازخوانی و واکاوی اسناد و کنوانسیون‌های بین‌المللی در کنار بررسی دیدگاه‌های صاحب‌نظران جمع‌بندی شد. در ادامه با انتخاب خانه تاریخی صدقیانی تبریز به عنوان نمونه موردی، حفظ اصالت اثر در جریان بازآفرینی آن، مورد تطبیق با شاخص‌های به دست آمده مبانی نظری قرار گرفت.

نتیجه‌گیری: مطابق با ارزیابی صورت گرفته، از مؤلفه‌های هشت‌گانه اصالت، دست‌نوردگی مادی لحاظ نشده است. در شاخص دست‌نوردگی صوری (فرم)، اصالت فرم بیرونی حفظ شده ولیکن در فضاهای داخلی صرفاً اصالت در نشان دادن خطوط اصلی و روابط بین فضایی وجود دارد. در شاخص اصالت طراحی، مداخله در طراحی روابط فضایی و در عین حال پایبندی به اصالت خطوط حفظ شده است. در بازتولید مرتب یا تمایل به نو نگه‌داشتن اثر، اصالت حفظ و از مصالح موجود خود بنا در بازآفرینی استفاده شده است. در شاخص استمرار فنون تولید، مخدوش شدن قسمتی از اصالت به دلیل تغییرات سازه، مشاهده می‌شود. اصالت در شاخص استمرار کاربرد آیینی و پایداری ارزش‌های نمادین به دلیل نگهداری بافت تاریخی و حفظ روح‌خانه ایرانی حفظ شده است. در شاخص استمرار کنش محیطی، به جهت موقعیت قرارگیری این خانه در بافت تاریخی و سنتی شهر، اصالت اثر حفظ شده است.

واژگان کلیدی: اصالت در بازآفرینی بناهای تاریخی، ساختار تاریخی، اصالت بناهای تاریخی، خانه تاریخی صدقیانی تبریز.

* این مقاله برگرفته از طرح پژوهشی با عنوان «اصالت سازه و ساختار در حفاظت بناهای تاریخی (مطالعه موردی: خانه تاریخی صدقیانی تبریز)» است که در سال ۱۳۹۸ در دانشگاه هنر اسلامی تبریز، توسط نگارندگان انجام یافته است.
**نویسنده مسئول: ۰۴۱۳۵۵۳۹۲۰۸@tabriziau.ac.ir

این مقاله برگرفته از طرح پژوهشی با عنوان «اصالت سازه و ساختار در حفاظت بناهای تاریخی (مطالعه موردی: خانه تاریخی صدقیانی تبریز)» است که در سال ۱۳۹۸ در دانشگاه هنر اسلامی تبریز، توسط نگارندگان انجام یافته است.

مقدمه

کتابخانه‌ای و اسنادی در جهت واکاوی موضوع اصالت در بازآفرینی بناهای تاریخی، اطلاعات مربوط به بنیان‌های نظری تحقیق با مطالعه منابع متعدد به دست آمده و شاخص‌های اصالت‌بخشی، از طریق بازخوانی و واکاوی اسناد و کنوانسیون‌های بین‌المللی در کنار بررسی دیدگاه‌های صاحب‌نظران جمع‌بندی شد. در ادامه با انتخاب خانه تاریخی صدقیانی تبریز به عنوان نمونه موردی، شاخصه‌های حفظ اصالت اثر در جریان بازآفرینی، مورد تطبیق با شاخص‌های به دست آمده از مبانی نظری قرار گرفت. این خانه از آن جهت حائز اهمیت است که چندین بار بر اثر آسیب‌های مستقیم انسانی و طبیعی در یکصد سال گذشته مورد دگرگونی ساختاری قرار گرفته و از طرفی یکبار هم در زمان احداث خیابان ارتش جنوبی در سال‌های ۱۳۲۰ تا ۱۳۳۰، ضلع شرقی خانه به طور کامل تخریب و ارتباط خانه با کوچه صدر و مسجد حاج جعفردایی قطع شده است. باردیگر در سال ۱۳۶۴ شمسی بر اثر اصابت موشک در جریان جنگ ایران و عراق بخش شمالی خانه به طور کامل تخریب شده و در سال ۱۳۸۰ با احداث خیابان مصلی ضلع شمالی خانه و حیاط اندرونی خانه تخریب می‌شود و به جای آن خیابان جدید مصلی احداث می‌شود. در سال ۱۳۹۰ با تملک خانه توسط دانشگاه هنر اسلامی تبریز مقرر می‌شود تا از فضاهای این خانه به عنوان بخشی از دانشکده معماری و شهرسازی بهره‌برداری مجدد شود. با توجه به اینکه این خانه شاهد تغییرات زیادی در یک قرن گذشته بوده، تلاش زیادی برای بازآفرینی این خانه در عین حفظ اصالت تاریخی آن شده است و در این پژوهش با مشاهده و تطبیق اثر، قبل و بعد از بازآفرینی و تکنیک‌های به کار برده شده در بازآفرینی آن، شاخص‌های اصالت مورد بررسی قرار گرفته است.

پیشینه تحقیق

«بنیاد دیدگاه‌های اصالت به یونان کهن می‌رسد» (نقی‌زاده، ۱۳۷۹). بنا به اظهارات بینای مطلق (۱۳۸۵، ۷۱)، افلاطون انسان سنتی را کسی می‌داند که نسبت به اصالت خویش وفادار بماند و در حقیقت اصالت را وفادار به سنتی بودن می‌پندارد. وی اصالت را مجموع فرم و محتوی می‌داند (راهیل قوامی، ۱۳۹۱) و اصطلاح خیال ناظر را به حقیقت قلب ار در تعریف آن به کار می‌برد.

واژه «اصالت‌بخشی»، برای اولین بار توسط روث گلاس (۱۹۶۴)، مطرح شد. وی اهل انگلستان و یکی از پیشگامان جامعه‌شناسی شهری در اروپا بود. گلاس اصالت‌بخشی را برای توضیح و درک و فهم رویدادها و فرایندهای جدید و متمایز تحول شهری در بخش‌های مرکزی استفاده کرد (Smith & Williams, 1986, 10). از دهه ۷۰ زمانی که مک‌کانل به

هدف از بازآفرینی بناهای تاریخی، حفظ اصالت و ارزش‌هایی است که با داشتن آن، هویت اثر حفظ می‌گردد و هدف اصالت‌بخشی، انتقال ارزش‌های هویتی، تاریخی، فرهنگی و میراث ماندگار هر سرزمین از نسلی به نسل دیگر است. از این رو، کنوانسیون‌ها و منشورهای بین‌المللی، در اسناد خود تأکید بر استفاده از مؤلفه‌ها و معیارهای حفظ اصالت آثار نموده است. بدین ترتیب می‌بایست، هر گونه بازآفرینی مبتنی بر راهبرد مداخله حداقلی باشد تا اصالت اثر در جزء و اصالت فرهنگ جامعه در کل، حفظ شود. تقاضای مردم برای بهره‌برداری مجدد از آثار تاریخی، ایده‌های سنتی حفاظت را به چالش کشیده است، به گونه‌ای که گویا افراد به دنبال حقیقتی اصیل هستند. اصالت مفهومی است که همواره در بناهای تاریخی مطرح بوده و حفاظت‌گران تلاش نموده‌اند تا مداخله در بنای تاریخی را به گونه‌ای انجام دهند تا اصالت اثر مخدوش نشود. در بحث حفاظت از آثار تاریخی آنچه معیار موفقیت کنش‌های حفاظتی است، حفظ شاکله‌های اساسی بنا و به عبارتی تداوم در اصالت اثر معماری می‌باشد، چرا که در غیر این صورت اثر پیش و بعد از بازآفرینی، دو عنصر غیر مرتبط از هم تلقی می‌شود. اصالت مفهومی چندوجهی است و تنها به ویژگی‌های فیزیکی بنا مربوط نمی‌شود؛ به نظر می‌رسد تعاریف یادشده در حوزه‌های فلسفی عمیقاً به بستر فرهنگی ملل مختلف مرتبط هستند و معیارهایی که برای اصیل‌بودن آثار ذکر می‌کنند ممکن است با همتای خود از یک فرهنگ دیگر در تضاد باشند. بدین خاطر، اهمیت موضوع بدان جهت است که در فرایند ارزیابی و مطالعه اصالت در حفاظت آثار، نظریه ثابت و مشترک وجود ندارد. زمانی که بناهای تاریخی بر اثر عوارض طبیعی و یا توسعه‌های جدید شهری دچار آسیب‌های عمده می‌شود، مستلزم دخالت‌های زیادی در ساختار اثر تاریخی است تا در مقابل زلزله و عوامل محیطی استوار بماند. در این بین این سؤال مطرح می‌شود که: مؤلفه‌های اصالت‌بخشی در بازآفرینی آثار تاریخی و شاخص‌های تأثیرگذار حفظ اصالت در بازآفرینی خانه صدقیانی تبریز کدام است؟ پژوهش حاضر از طریق بازخوانی و واکاوی اسناد و منشورهای بین‌المللی و دیدگاه‌های صاحب‌نظران در پی دست‌یافتن به سطحی از شناخت و تعیین ابعاد اصلی اصالت‌بخشی در بازآفرینی خانه تاریخی صدقیانی تبریز است.

روش تحقیق

این پژوهش از نوع تحقیق‌های کاربردی است و به صورت کیفی و با راهبرد تحلیل محتوا انجام شده است. در بخش ادبیات نظری با استفاده از گردآوری اطلاعات به روش

موجب بالا رفتن معنایی منظر فرهنگی می‌گردند، است. اصالت بیش از هر چیز و آنچه مربوط به مکان باشد، دربارهٔ مردم و فرهنگ‌هاست. بدین منظور که سنت‌های زنده‌ای که در دورهٔ فعالیت‌های روزمرهٔ زندگی بها داشته می‌شوند، تشخیص و ارزش داده می‌شوند (Andrew & Buggey, 2008, 61). چنانچه گفته شد، بررسی دیدگاه‌های ایشان، در رابطه با بستر فرهنگی مردم است که در آن زندگی می‌کنند. در این رابطه آنچه پراهمیت است اصالت اسناد و منابع اطلاعاتی مکتوب و شفاهی است که نقش بسزایی دارند. مذاقه در اصالت منظر فرهنگی در بستر فرهنگی، در راستای پذیرش سنت‌های شفاهی منابع مورد مطالعه از اطلاعات به منزلهٔ احکامی از ادله در جوامع بومی است (ibid.).

اصالت و بازآفرینی بناهای تاریخی

اصالت در بازآفرینی آثار تاریخی اصل و اساس تفکر یک حفاظت‌گر است و او تمامی تلاش خود را برای حفظ اصالت اثر معطوف می‌کند. «حفاظت از اصالت میراث، غایت مطلوب کارهای حفاظتی می‌باشد. به دلیل آگاهی از تهدید اصالت، شناسایی و تبیین مفهوم اصالت و ارزیابی آن در بستر گونه‌های مختلف میراثی ضروری به نظر می‌رسد» (Araoz, 2008, 36). اصیل بودن به معنی کارکرد خودمختارانه، داشتن اعتبار و اقتدار و نیز اصل، یکتا، دقیق، حقیقی و راستین بودن است، اما در پیوند با زمان باید گفت اصالت یک کار هنری، میزان راستین بودن وحدت ذاتی، فرایند خلاق و نمود فیزیکی آن کار و نیز تأثیرات پیام آن در طول زمان تاریخی آن است (Jokilehto & Stovel, 1995, 6). «واژهٔ انگلیسی authentic (اصیل) برگرفته از واژهٔ یونانی authentikos (خودم؛ همان -autos) است و می‌توان آن را با اصل در مقابل کپی، حقیقی در برابر تصنعی و راستین در مقابل بدل بیان کرد» (MacCannell, 1973). معادل اصطلاح اصالت با مفاهیم تداوم، تغییر و حقیقت در ارتباط است؛ به عبارتی ضمن حقیقی بودن اثر به تداوم آن و همچنین تغییر در چارچوب تعیین‌شده از سوی ذات اصلی اثر اشاره دارد» (نیلی، دیبا و مهدوی‌نژاد، ۱۳۹۶، ۲). «اگر فرم از محتوا جدا شود، فضا اصالت خود را براساس بینش افلاطونی از دست می‌دهد و به فرم ظاهری یا غیر اصیل تعبیر می‌شود» (مسعود، حجت و ناسخیان، ۱۳۹۱، ۲۷۳). پس می‌توان دریافت که اصالت و هویت در اثر، به نوعی ظرف و مظهر یکدیگرند که در کنار هم زیبایی‌آفرین می‌شوند. اصالت، جنبه‌ای مهم در ارزیابی ذخایر میراث فرهنگی است. بدین معنی که کالبد اثر باید نشان‌دهندهٔ مراحل مهم ساخت و بهره‌برداری از آن در خط سیر تاریخی اثر باشد (فیلدن و یوکیلتو، ۱۳۸۲). حکمای مسلمان به اصالت عوامل کیفی در

معرفی مفهوم اصالت در مطالعات جامعه‌شناختی پرداخت، محققان نیز در جهت صحت این مفهوم اقدام به بحث‌های گوناگون در این زمینه مانند اصالت حقیقی، اصالت نمادین و اصالت مناطق تاریخی پرداختند.

«در مجموع باید گفت نظریهٔ واحد در زمینهٔ فرایند اصالت‌بخشی وجود ندارد. این نظریه که در سطح جهانی ادبیات وسیعی را به خود اختصاص داده است، در ایران و نزد بسیاری از پژوهشگران گمنام و ناشناخته است و کسانی هم که با آن آشنایی دارند، اشراف کاملی بر مبانی نظری آن ندارند» (سلیمانی، تولایی، کریمی‌پور و آقایی‌زاده، ۱۳۹۰، ۶۹). از این رو ضروری به نظر می‌رسد قبل از آغاز ادبیات نظری پژوهش، مروری بر مطالعات و پژوهش‌های متعدد پیشین پیرامون موضوع مورد نظر صورت گیرد (جدول ۱). نقی‌زاده (۱۳۷۹) اصالت داشتن و دارای الگو بودن را از معیارهای زیبایی‌ماندگار می‌داند. در این راستا تائید، اک و هیث (۱۳۸۸) اعتقاد دارند که برای رسیدن به زیبایی‌ماندگار که شرط لازم برای رسیدن به اصالت در بافت است دو ویژگی حس مکان و تعلقات مکانی را ارزشمند و مهم می‌پندارد (مسعود، حجت و ناسخیان، ۱۳۹۱، ۲۷۳). یوکیلتو (۱۳۹۴، ۴) در نوشته‌ای تحت عنوان «ملاحظات پیرامون اصالت و یکپارچگی در چارچوب میراث جهانی» مفهوم اصالت را با مفاهیم تداوم، تغییر و حقیقت در ارتباط می‌داند. یوکیلتو (Jokilehto, 2006)، مفهوم تاریخ در قرآن را مترادف با مفهوم اصالت آورده است. «تاریخ در قرآن با واژگان قصص، حدیث و نبأ آمده است. واژهٔ قصص به معنای در جست‌وجوی واقعیت بودن و یافتن آن است. واژهٔ حدیث به ساخت یک بیانیهٔ جدید، خلاق و بدیع (نوآورانه‌بودن) اشاره می‌کند. نبأ به معنی اخبار عاری از دروغ است که به‌صورت پی‌درپی و ادامه‌دار و الهی است» (فدائی‌نژاد و عشرتی، ۱۳۹۳).

ون بالن، با هدف کاربردی کردن مفهوم اصالت، قالبی را مبتنی بر توصیه‌های منشور نارا ارائه داد تا در راستای آن بر بازساخت ابعاد و جنبه‌های ارزش‌های میراث فرهنگی تأکید شود. با توجه به اینکه می‌توان این ساختار را با سایر ساختارهایی که برای بازساخت اصالت در دولت‌های محلی به کار می‌رود ترکیب نموده و به ساختارهایی جدید دست یافت، به‌عنوان زمینه‌ای برای بازساخت ارزش و معنای مکان به کار رود، به گونه‌ای که سایر چارچوب‌ها بر آن منطبق شوند (Van Balen, 2008, 43-44). اندرو و باگی (۲۰۰۸)، همواره به منظر و بستر فرهنگی تأکید داشته و اهمیت نقش مردم را در رابطه با بستر قرارگیریشان مطرح می‌نماید. از نظر اندرو باگی اصالت نیازمند توجه به بستر فرهنگی، مفاهیم مرتبط با سرزمین و زمان و حرکت که

حفاظتی، سنت‌ها، تکنیک‌ها و سیستم‌های مدیریت، موقعیت قرارگیری و زمینه، زبان و سایر جنبه‌های میراث ناملموس، روح و احساس.

با توجه به وجه تأکیدی در جهت بیان ارزش حفاظت اصالت اثر، از **جدول ۲ و ۳** که از اسناد، کنوانسیون و منشورهای بین‌المللی و دیدگاه صاحب‌نظران این حوزه استخراج شد، حفظ اصالت در مرمت و بازآفرینی بناهای تاریخی را می‌توان در هشت مولفه کلی دسته‌بندی کرد: دست‌نخورده‌گی مادی، دست‌نخورده‌گی صورت (فرم)، استمرار کاربرد آیینی، پایداری ارزشهای نمادین، بازتولید یا تمایل به نو نگه‌داشتن اثر، استمرار کنش محیطی، استمرار فنون تولید و اصالت طراحی (**جدول ۴**).

مطالعه موردی: خانه تاریخی صدقیانی تبریز

خانه تاریخی صدقیانی به‌صورت مجموعه‌ای متشکل و به‌صورت بهم‌پیوسته‌ای از چند خانه و حیاط است. این خانه متعلق به اواسط دوره قاجار است و بخش‌هایی نیز به دوره پهلوی مربوط می‌شود و در محله نوبر شهر تبریز واقع شده است. بناها و فضاهای این مجموعه تاریخی در طول زمان دچار تغییرات و تحولاتی شده است. با ساخت خیابان جدیدی در سمت شرق و شمال این مجموعه، بخش قابل ملاحظه‌ای آن از میان رفت و قسمت‌هایی از آن نیز تفکیک یا در اثر تعریض خیابان‌ها و اصابت موشک در زمان جنگ تحمیلی در سال ۱۳۶۴ تخریب شد. این خانه یکی از نمونه خانه‌های تاریخی تبریز است که دارای تزئینات بوده و دارای پلانی منحصر به فرد می‌باشد. با توجه به اهمیت تاریخی این خانه و تغییر کاربری آن به‌عنوان بخشی از دانشکده معماری و شهرسازی دانشگاه هنر اسلامی تبریز و نیز مرمت خاصی که در این بنا انجام شده است، به‌عنوان نمونه‌موردی برای بررسی شاخصه‌های اصالت در باز آفرینی و مرمت بناهای تاریخی مورد بررسی قرار گرفت. در **تصویر ۱** روند کلی تغییرات در دهه‌های اخیر قابل مشاهده است.

خانه صدقیانی منسوب به یکی از تجار متمول شهر تبریز است که به فعالیت‌های گوناگونی می‌پرداخته و در جوار خانواده و بستگان سکونت داشته‌اند، از این رو همان‌گونه که در **تصویر ۲** آمده است، تعدد فضاها در این بنا دور از انتظار نیست. مطابق **تصویر ۳** نیز از همان دوره‌های نخست، خانه از سه بخش مجزا تشکیل شده است که علی‌رغم هویت مستقل دارای ارتباط با یکدیگرند و تداعی‌کننده شکل U هستند و در دوره‌های بعدی با هم تلفیق شده‌اند. در دوره‌های نخست جبهه اصلی خانه و حیاط در سمت غرب بوده (**تصویر ۴**) در جبهه شمالی نیز طبق الگوی غالب خانه‌های تبریز دارای طنبی و حوض‌خانه است (**تصویر ۵**).

اثر، معتقد بودند. تفکر دوران روشنگری با تهی‌سازی فضا به‌عنوان فضای مطلق آغاز می‌شود و معماری شکل‌دادن به آن تهی‌بی‌شکل دانسته می‌شود. مینیمالیسم که در اوج مدرنیسم یک ارزش برای معماری است از نگاهی دیگر نوعی اصالت‌بخشی به فضا در تعریف دوران مدرن است؛ یعنی بازگرداندن فضا به همان تهی اولیه (**دامیار و ناری قمی، ۱۳۹۱**). در مباحث پدیدارشناسان در حوزه معماری، اصالت محصوریت و بودن در درون به‌عنوان کیفیتی فطری برای انسان یک موضوع اصلی است» (**Norberg-Schulz, 1991**). «در تفکر بورژوازی، اصالت تفکیک فضا بر «کاربرد» هویت‌سازانه‌ای که هر فضا برای صاحب خانه دارد متکی است» (**ناری قمی و عباس‌زاده، ۱۳۹۳**). **جدول ۲** به اختصار به بررسی و دسته‌بندی دیدگاه‌های صاحب‌نظران پیرامون اصالت در حوزه میراث فرهنگی می‌پردازد. ارزیابی اصالت بازآفرینی و مرمت آثار فرهنگی، به دلیل مبهم بودن مفهوم و مفروضات مادی و معنوی تعبیه شده در آن، پیچیده است. ولیکن مطابق **جدول ۲** به عوامل و ویژگی‌های فرهنگی و اجتماعی بستر، دگرگونی مواد و مصالح، فرم و طراحی، سنت، فن و ارزش‌های اسنادی (اسناد مکتوب)، مؤلفه‌های زنده و غیر زنده میراث فرهنگی، سامانه‌های عقیدتی، مفاهیم مرتبط با زمین، زمان و حرکت، سنت‌های شفاهی، زندگی و فعالیت‌های روزمره، ارتباطات فرهنگی با طبیعت، دانش و تجربیات مرتبط با طبیعت و جهان، هنر، ارزش‌ها و خاطرات جمعی ویژه، قدرت‌های ماوراءالطبیعه در میراث، روح مکان (به ویژه در منظرهای طبیعی) و جنبه‌های ناملموس میراث دلالت دارد.

«منشورهای بین‌المللی که در سده ۲۰ و ۲۱ منتشر شده‌اند در مورد ارزش‌ها در حفاظت آثار سخن گفته‌اند. ارزیابی جایگاه ارزش در بستر تاریخی حفاظت نشان می‌دهد که این مفهوم با توجه به تحولات نگرشی در حوزه حفاظت در گذر زمان مطرح بوده و به‌عنوان یکی از بنیان‌ها و اصول حفاظت شناخته می‌شده است. این نگرش‌ها سبب گردید تا در قوانین و نظریات گوناگون مطرح‌شده ویژگی‌هایی را برای ارزش در نظر گیرند» (**احمدی و وطن‌دوست، ۱۳۹۵**). اصالت و یکپارچگی مفاهیم کلیدی در کنوانسیون میراث جهانی بوده و برای بحث در مورد تهدیدهای سایت‌های میراث جهانی بسیار مهم هستند (**WHC, 2008**). در **جدول ۳** حوزه مداخله منشورهای بین‌المللی در تأکید بر ارزش در حفاظت اثر جمع‌بندی شده است. مطابق با این جدول، اصالت در شاخص‌های زیر قابل بررسی است: طراحی، مصالح و کالبد، ساخت، نحوه استقرار اثر در محیط (زمینه)، بستر فرهنگی، حفظ هویت ذاتی و درونی در مداخلات - تمامیت کالبدی در بستر فرهنگی - زمان و دگرگونی دیدگاه

جدول ۱. پیشینه تحقیق. مأخذ: نگارندگان.

نویسنده	عنوان	هدف	روش	نتیجه
فدائی نژاد و عشرتی (۱۳۹۳)	واکاوی مؤلفه‌های بازشناخت اصالت در حفاظت میراث فرهنگی	دست‌یافتن به سطحی از شناخت و تعیین وجوه و ابعاد اصلی اصالت	کیفی و راهبرد تحلیل محتوا	دو جنبه ملموس و ناملموس و سه بعد ثبات، تداوم، تغییر به‌عنوان پایه‌های چارچوب مفهومی اصالت
مسعود، حجت و ناسخیان (۱۳۹۱)	جایگاه اصالت در مرمت بافت	کیفیت بخشیدن به مفهوم مرمت بافت و ارتقا مطلوبیت فضای بافت‌های تاریخی کشورمان	به‌صورت کیفی و بر مبنای روش فراتحلیل و استفاده از مدل تطبیقی	افزایش و ارتقا حس تعلق و حس مکان در اصالت‌بخشیدن به فضا در حوزه روانشناسی مؤثر خواهد بود و تأثیر کیفی آن باعث ارتقا ادراک زیبایی می‌شود.
سلیمانی و همکاران (۱۳۹۰)	درآمدی بر اثرات اصالت‌بخشی بافت‌های فرسوده شهر تهران (نمونه‌موردی: محله مفت‌آباد)	بررسی اثرات اجرای نظریه اصالت‌بخشی	روش کتابخانه‌ای و میدانی به‌صورت پرسشنامه	باززنده‌سازی بافت‌های فرسوده شهر با استفاده از نظریه اصالت‌بخشی که ممکن است مشکل بافت فرسوده هر نقطه از شهر مرتفع شود اما پراکنده‌شدن جمعیت فقیر می‌تواند به بازتولید فضاهای مشابه در سایر مناطق آن منجر شود.
پدرام، اولیاء و وحیدزاده (۱۳۹۰)	ارزیابی اصالت در فرایند حفاظت از آثار تاریخی ایران	بررسی توجه به تداوم فرهنگ بومی آفرینش هنری	منابع کتابخانه‌ای	تداوم فرهنگ آفرینش بومی به‌عنوان تمهیدی برای تکمیل فرایند ارزیابی اصالت‌مندی
زبردست و امامی (۱۳۹۱)	بررسی و ارزیابی اصالت طرح‌های توسعه شهری در بافت‌های تاریخی (مطالعه موردی: طرح احیای میدان امام علی (ع) اصفهان)	استخراج معیارهای کاربردی اصالت	روش قیاسی - استقرایی و براساس مطالعات کتابخانه‌ای و اسنادی	سه معیار اصلی اصالت عبارتند از: حفظ و تقویت حس هویت و منحصربه‌فرد بودن مکان و عدم پیروی از رویکردهای ضداصالت و رعایت راهکارهای شهرسازی بااصالت
رشیدی (۱۳۹۰)	مدرنیته و اصالت‌گرایی فرهنگی در روسیه و ایران	بررسی پیامدهای ورود مدرنیته به کشورهای غیرغربی	مطالعات نظری	اصالت‌گرایی فرهنگی در پی بازتفسیر گذشته به منظور غلبه بر عقب‌ماندگی و پاسخگویی به نیازهای اجتماعی در شرایط مدرن بوده است.
شبیری زنجانی و دهقانی (۱۳۹۴)	مطالعه تطبیقی شرط منحصربه‌فرد بودن در طرح‌های صنعتی و مقایسه آن با شرط اصالت	رویکرد جدید نسبت به تعریف مصطلح اصالت، به شرط ماهوی «منحصربه‌فرد بودن» یا «متمايز بودن» و بیان نقاط ضعف و قدرت	کتابخانه‌ای و اسنادی	دیدگاه اصالت طرح صنعتی در نظام حقوقی با دورشدن از معنای رایج اصالت در نظام‌های حقوقی مختلف، با برداشتی ناقص از شرط منحصربه‌فرد بودن، به این شرط جداگانه ماهوی نزدیک شده است.
سلمانی، رحیمی و خاک‌زند (۱۳۹۴)	بررسی اهمیت، اولویت و اصالت فضای باز در مسجد	بررسی اهمیت و اصالت فضای باز	تفسیری-تاریخی	فضای مسجد دارای اهمیت، اولویت و اصالت است. به نوعی که نشانگر برتری نسبی فضای باز نسبت به فضای بسته در مسجد است.
& Ehteshami (Soltaninejad 2020)	The Concept of Authenticity in Restoration Analysis of Monitoring and Restoration in the Authenticity Preservation of Cultural Heritage	بررسی اهمیت کانسپت و ارزش‌ها در اصالت غیر فیزیکی	تاریخی-توصیفی کمی - کیفی	ارائه معیارهایی برای اصالت در دو بخش ماینتورینگ و بازسازی میراث فرهنگی
Weiler & Gutschow (2016)	Authenticity in Architectural Conservation	اجماع نظرات اصالت در معماری	همگرایی و تحلیل	بررسی تطبیقی مطالعات و نظریات صورت گرفته درباره اصالت در معماری و مرمت
Motamedmanesh (2016)	Authenticity and Restoration: The Benefits of Historical Studies on Re-Examining the Implementations in mented Persepolis	بررسی اصالت در عملکرد انستیتو IsMEO در مرمت پرسپولیس ایران	مطالعات تاریخی	نتایج این مطالعه نشان‌دهنده خطای مرمت‌گران ایتالیایی در مرمت دروازه ملل پرسپولیس است.
Giombini (2018)	But is this really authentic? Revising authenticity in restoration philosophy	بررسی دو پارادایم فلسفی ایستا و پویای اصالت در مرمت آثار هنری	مطالعات نظری و مقایسه تطبیقی	یک قانون جهانی نمی‌تواند در مورد اصالت همه آثار صدق کند و این به فرهنگ هر منطقه و بستر آن اثر هنری بستگی دارد.

جدول ۲. بررسی و دسته‌بندی دیدگاه‌های صاحب‌نظران پیرامون مفاهیم اصالت در میراث فرهنگی. مأخذ: نگارندگان.

ردیف	نظریه پرداز	نکات اصلی نظریه
۱	Giombini (2018)	یک قانون جهانی نمی‌تواند در مورد اصالت همه آثار صدق کند و این به فرهنگ هر منطقه و بستر آن اثر هنری بستگی دارد.
۲	فیلدن و یوکیلتو (۱۳۸۲)	یک ذخیره میراث در صورتی اصالت خواهد داشت که از نظر مادی اصلی یا اصیل و واقعی باشد (همان شکلی که موقع ساخت اولیه داشته است) و در طی زمان کهنه و تغییر یافته باشد.
۳	Stovel (1998)	اصالت به معنای برقراری تعادل میان رویکردهای جزءنگر و کل‌نگر با توجه به ویژگی‌های فرهنگی و اجتماعی بستر است.
۴	Jokilehto (2016)	اصالت اثر به جهت مواد و مصالح دوره‌های ساخت و تکمیل اثر از گذشته تا به امروز قابل بررسی است.
۵	Van Balen (2008)	از مؤلفه‌های اصالت فرهنگی: فرم و طراحی، مواد و مصالح، سنت، فن و ارزش‌های اسنادی (اسناد مکتوب)، قابل بررسی است.
۶	Andrews & Buggey (2008)	سنت‌های شفاهی، ارتباطات فرهنگی با طبیعت، شواهد مبتنی بر اجتماع زندگی جمعی از مؤلفه‌های قابل بررسی اصالت است.
۷	Araoz (2008)	ارزش‌ها و خاطرات جمعی، قدرت‌های ماوراءالطبیعه در میراث، روح مکان (به ویژه در منظرهای طبیعی) از جنبه‌های مورد بررسی اصالت است.
۸	Rosler (2008)	توجه به معیار یکپارچگی بصری، عملکردی و ساختاری به منظور حفاظت و ارزیابی میراث اصالت، ضروری است.
۹	Mitchell (2008)	اصالت، مفهومی وسیع‌تر از یکپارچگی مادی است. اصالت منظرهای فرهنگی اثرات متقابل ارزش‌های ملموس و ناملموس را به نمایش می‌گذارد.
۱۰	Zancheti, Flaviana, & Piccolo 2009	بعد بیانی و غیرمادی اصالت به بعد مادی یا فرایند شکل‌گیری شهر در طول زمان مرتبط است.
۱۱	Jokilehto (2016)	اصالت باید تاریخمندی منع میراثی را در نظر بگیرد و فقط در این صورت است که با معیارهای نظریه حفاظت مدرن جور درمی‌آید.
۱۲	مسعود، حجت و ناسخیان (۱۳۹۱)	اصالت داشتن و دارای الگو بودن از معیارهای زیبایی است، اگر فرم از محتوا جدا شود، فضا اصالت خود را براساس بینش افلاطونی از دست می‌دهد و به فرم ظاهری یا غیر اصیل تعبیر می‌شود.
۱۳	فدائی نژاد و عشرتی (۱۳۹۳)	اصالت هنگامی به منبعی نسبت داده می‌شود که از نظر مواد اولیه، اصل و واقعی است (زمانی که ساخته می‌شود).
۱۴	نیل، دیبا و مهدوی‌نژاد (۱۳۹۶)	امروزه مفهوم اصالت ارتباط نزدیکی با حس هویت و نوستالژی خاطرات جمعی؛ اتصال بین گذشته، حال و آینده دارد.
۱۵	نقی‌زاده (۱۳۷۹)	بنیاد دیدگاه‌های اصالت به یونان کهن می‌رسد و در معنی اصالت یعنی سازگاری با طبیعت درونی خود.
۱۶	Larsen (1995)	ارزیابی اصالت معماری حتی پیچیده‌تر از تعریف آن است، هم به دلیل مبهم‌بودن مفهوم و هم به دلیل مفروضات فرهنگی تعبیه شده در آن.

بقایای پوشش تاقی، ارتفاع ۴/۷ متر در بال شمال حوض‌خانه و الحاق‌شدن پوشش حوض‌خانه بر روی آن نشان می‌دهد که این بخش، باقیمانده بنایی است که نشان‌دهنده ایوانی مشرف به جنوب بوده است. همان‌طور که در تصویر ۸ گزیده‌ای از تغییرات دوره نخست بنا ذکر شده، در جبهه شمالی؛ حیاط اندرونی (آشپزخانه)، فضاهای پیرامونی و طنبی و گوشواره‌ها قرار داشتند که با ازبین‌رفتن حیاط شمالی و فضاهای جانبی در اثر خیابان جدیدالاحداث مصلی، اتاق طنبی به تالاری بزرگ تغییر یافت و گوشواره‌ها در طول زمان دچار تغییراتی شدند و بالکن‌ها ایجاد گردیدند. هم‌اکنون تا جایی که مقدور بود حیاط شمالی براساس مدارک موجود احیا شد و در طرح معاصر، با پیاده‌راه شهری مجاورش ترکیب شده است.

قدیمی‌ترین تصویر موجود از این بنا مطابق با تصویر ۶، نمای قاجاری عمارت اصلی، بخشی از حیاط مرکزی و خانه بال غربی است که تاریخ ندارد. در این تصویر ایوان‌های کشیده در جبهه شمالی و فضاهای اصلی خانه در جبهه غربی قابل مشاهده است. در خانه‌هایی که به اوایل یا اواسط قاجاریه مربوط هستند طنبی، حوض‌خانه، کله‌ای و ایوان (تصویر ۷) به‌عنوان فضاهای اصلی وجود دارند و در امتداد محور اصلی خانه استقرار یافته‌اند.

• دوره اول

از دوره اول ساخته شدن خانه صدقیانی اطلاعات دقیق در دست نیست و تنها از بقایای باقیمانده ضلع شمال حوض‌خانه می‌توان این‌گونه گفت که بنای شبیه ایوان در این بخش وجود داشته است. وجود گوشواره‌هایی در سمت شرق و غرب و

جدول ۳. حوزه مداخله منشورهای بین‌المللی در تأکید بر ارزش در حفاظت اثر. مأخذ: نگارندگان.

نام منشور	سال	وجه تأکیدی در جهت بیان ارزش حفاظت اصالت اثر
منشور آتن (Athens Charter)	۱۹۳۱	حفاظت کالبدی اثر تاریخی-بازسازی آناستیلوز در رویکرد مداخلاتی
منشور ونیز (Venice Charter)	۱۹۶۴	مقدم شمردن مواد و مصالح- ارزش تاریخی و زیباییشناختی در حفاظت- یکپارچگی و تمامیت باستان شناختی
بیانیه یونسکو (UNESCO)	۱۹۷۲	حفاظت فیزیکی و فرافیزیکی- یکپارچگی در حفاظت- تغییرات زمانی در حفاظت
بیانیه اولین نشست کمیته میراث جهانی در پاریس (1st session of the World Heritage Committee UNESCO, Paris)	۱۹۷۸	سنجش اصالت مکان برپایه چهار مؤلفه: (۱) اصالت در طراحی؛ (۲) اصالت در مصالح؛ (۳) اصالت در ساخت؛ (۴) اصالت در نحوه استقرار اثر در محیط (زمینه)
منشور اولیه بورا (First Burra Charter)	۱۹۸۱	توجه به بستر و محیط اثر، حفظ هویت ذاتی و درونی در مداخلات- ابعاد فیزیکی و فرافیزیکی حفاظت
منشور ایکوموس نیوزلند (ICOMOS Charters New Zealand)	۱۹۹۳	توجه به بستر فرهنگی و بومی- مداخلات در جهت صیانت از ارزش‌ها- سلامت کالبد اثر در ارزش‌شناسی و تأکید بر مخاطب
سند نارا (The Nara Document)	۱۹۹۴	اصالت مواد و اثر- حفظ هویت ذاتی و درونی در مداخلات- تمامیت کالبدی در بستر فرهنگی- زمان و دگرگونی دیدگاه حفاظتی
بیانیه سان آنتونیو (San Antonio Statement)	۱۹۹۶	اصالت و یکپارچگی عاملی بر اقتصاد گردشگری- توجه بر بستر فرهنگی و بومی
منشور نهایی بورا (Final Burra Charter)	۱۹۹۹- ۲۰۰۲	تأکید بر بستر فرهنگی و تاریخی اثر- مداخلات بر مبنای حریم و محیط- نمایش ارزش‌های فرهنگی در حفاظت- هویت‌بخشی اثر
منشور ایکوموس (ICOMOS Charter)	۲۰۰۲	اصالت و یکپارچگی اثر به‌عنوان معیار اهمیت و اعتبار- توجه بر بستر فرهنگی در ابعاد فرافیزیکی حفاظت- اهمیت و منزل فرهنگی
مجمع صیانت از میراث ناملموس (Intangible Heritage Preservation Association)	۲۰۰۳	حفظ وجوه مؤلفه‌های محیطی و مادی
راهنمای عملیات کنوانسیون میراث جهانی (Guide to the operation of the World Heritage Convention)	۲۰۰۵	اصالت در مؤلفه‌های شکل و طراحی، مواد و مصالح، استفاده و عملکرد، سنت‌ها، تکنیک‌ها و سیستم‌های مدیریت، موقعیت قرارگیری و زمینه، زبان و سایر جنبه‌های میراث ناملموس، روح و احساس
یادداشت وین پیرامون منظر شهری تاریخی (Vienna notes on the historic urban landscape)	۲۰۰۵	اهمیت مفاهیم اصالت در برقراری تعادل میان رویکردهای حفاظت و توسعه
منشور ایکوموس کبک (Charter for the preservation of Quebec's heritage)	۲۰۰۸	حفظ ارزش‌های ملموس و ناملموس اثر- اصالت و یکپارچگی عاملی در تعیین اهمیت- نقش هویت در حفاظت- دگرگونی زمان
منشور ایکوموس پیرامون مسیرهای فرهنگی (ICOMOS Charter on Cultural Routes)	۲۰۰۸	اشاره به نقش ارزش‌های تاریخی و اسنادی، زیبایی‌شناختی و فرهنگی و اجتماعی در اصالت. تأکید بر مفهوم اصالت در تدوین راهبردها و سیاست‌هایی برای کنترل اثرات توسعه

اسناد، کنوانسیون و منشورهای بین‌المللی

• دوره دوم

در دوره دوم با توجه به بقایای به‌دست‌آمده و سونداژها و ترانسه‌هایی که در نقاط مختلف بنا توسط نگارندگان در طول

یک دهه گذشته ایجاد شد، نشان داد بنا به‌صورت سه باب خانه مستقل، ولی در عین حال مرتبط با یکدیگر بوده است (تصویر ۹). بخش جنوبی حیات کنونی صدقیانی، دارای

جدول ۴. معیارهای ارزیابی اصالت در حفاظت و مرمت آثار تاریخی براساس اسناد، کنوانسیون و منشورهای بین‌المللی. مأخذ: نگارندگان.

ردیف	معیار	وجوه اهمیت اثر	مفهوم
۱	دست‌نخوردگی مادی	ماده سازنده/ منحصربه‌فرد بودن لحظه خلق اثر	در منشور ونیز فرایند مرمت، عملی بسیار تخصصی است و هدف از انجام آن مراقبت و آشکار ساختن ارزش زیبایی‌شناختی و تاریخی یادمان است و بنای آن بر حفظ مواد و مصالح اصلی و مستندات اصیل است (براندی، ۱۳۹۲).
۲	دست‌نخوردگی صورت (فرم)	حفظ ویژگی‌های فرمی و طرح	در اصل وحدت و عدم تمایز بین صورت و محتوا در هنر و عدم گسیختگی بین عینیت و ذهنیت و همچنین در رابطه دال و مدلول در اثر هنری، ظاهر دلالت ذاتی به باطن و باطن ظهوری مستقیم و بی‌واسطه در صورت محسوس دارد. «تقلید صورت» یا محاکات نیز از روش‌های ارسطویی آموزش هنر بوده (ضمیران، ۱۳۸۴) و تأثیر آن در حفاظت صورت در آثار تاریخی سبب شده است حتی بازسازی و مداخله در ساختار مادی اثر نیز آن را از حیث اصالت ساقط نمی‌کند.
۳	استمرار کاربرد آیینی	حفظ روابط انسانی که اثر، ظرف به ظهور رساندن آن‌ها است.	بازسازی ساختمان‌ها (تاریخی یا سنتی) که کاملاً تخریب شده‌اند، می‌توانند روابط شخص را با گذشته بازگرداند و احساس تداوم را برانگیزد، زیرا آن‌ها در ترمیم هویت یک شهر و تاریخ، یک منطقه یا یک کشور عملکردی مفید دارند (Denslagen, 2009). اغلب هنگام بازسازی بناهای سنتی، نیاز مبرم به تغییر کاربری آن‌ها احساس می‌شود.
۴	پایداری ارزش‌های نمادین	تأکید بر اثر به منزله یک نماد مذهبی، ملی، قومی، خانوادگی...	مطابق با منشورهای بین‌المللی «تمامی کارهای بازسازی باید بر مبنای حالت پیشین بنا باشد». ارزش بناهای تاریخی مهم به قدمت مصالح به کار رفته در آن و رد پای زمان که در ساختار بنا تأثیر گذاشته است مرتبط می‌باشد (Philokyprou, 2015). هر بنا متشکل از لایه‌هایی از اطلاعات است که در گذر زمان روی هم انباشته شده‌اند و ممکن است فقدان هر کدام از این لایه‌ها اصالت اثر را خدشه‌دار کند. این بین منشور ونیز خاطر نشان می‌کند که مداخلات جدید فقط باید در موارد ضروری اتفاق بیفتد و مواد جدید استفاده شده در حفظ یک ساختار تاریخی باید از ساخت اصلی متمایز شود (مداح، سندی و احمدی، ۱۳۹۷).
۵	بازتولید یا تمایل به نو نگهداشتن اثر	رابطه آیینی میان انسان و ماده	مرمت و احیا یک رویکرد غالب برای حفظ و نگهداری بناهای تاریخی است. مرمت کار آیینی و مستمر است که نمی‌توان آن را در یک زمان مشخص به صورت مقطعی اعمال کرد (حبیبی و مقصودی، ۱۳۹۰). نوسازی و بازتولید پیوسته کالبد معبد شینتوی ایزه در ژاپن تحت عنوان حفاظت از خلوص معنوی فضا انجام می‌شود. نوسازی معبد در فواصل زمانی بیست‌ساله مرتباً تکرار می‌شود (Ford, 1997).
۶	استمرار کنش محیطی	احترام به محیط زیست پیرامون، یکپارچگی میان انسان و محیط زیست	علاوه بر تحلیل مفهومی اصالت، می‌توان کنش میان روابط ابعاد مختلف اصالت را مورد بررسی قرار داد. شرایط فعلی یک اثر هنری ممکن است تحت تأثیر کنش‌های ایجاد شده توسط عوامل محیطی، شیمیایی، فیزیکی و بیولوژیکی باشد که منجر به اثر هنری موجود در حالت تغییر یافته آن می‌شود (Scott, 2015). چه در هنر مدرن متأخر و چه در اعصار کهن، اثر هنری نه تنها محصول کنش هنرمند و ماده، بلکه همچنین محصول کنش ماده و محیط بوده است و اصالت در تکمیل روند فرسایش طبیعی اثر جستجو می‌شود (پدرام، اولیاء و وحیدزاده، ۱۳۹۰).
۷	استمرار فنون تولید	حفظ مهارت‌ها و دانش‌های مرتبط با پیدایش اثر	در کنار حفظ ساختار مادی در جاهایی که ممکن است، نسبت به تجربه مجدد و بازشناسی تکنیک‌های ساخت اقدام گردد (Akieda, 2001).
۸	اصالت طراحی	حفظ طرح اولیه و جلوگیری از الحاقات بی‌رویه	مقصود از طراحی، نحوه پاسخگویی معمار به نیازی است که منجر به شکل‌گیری اثر شده است (هیدالو، ۱۳۸۷) سیر تحولات تاریخی و الحاقات به اثر چنانچه در مسیری درست باشد، به اصالت طراحی اثر خدشه‌ای وارد نمی‌کند.

• دوره سوم

دوره سوم از ساخت‌وساز خانه صدقیانی را می‌توان دوره تجمیع پلاک‌های خانه شمالی و جنوبی و تبدیل شدن آن‌ها به یک خانه دانست. در این مقطع زمانی با تخریب بخش‌هایی از خانه جنوبی و دیوار بین آن‌ها حیاط بزرگی برای خانه صدقیانی ایجاد می‌شود. در این زمان با توجه به اینکه حیاط خانه جنوبی و شمالی در یک امتداد نبودند و حیاط خانه

حیاط و خانه‌ای مستقل بوده است که به وسیله دیوارهای از بخش شمالی حیاط جدا می‌شده و دارای ایوانی در مقابل تالار اصلی بوده است و جبهه اصلی خانه و حیاط در سمت غرب بود. اما این خانه علی‌رغم هویت مستقل دارای ارتباط با خانه موجود در سمت شمال و خانه موجود در سمت شرق بود که در دوره‌های بعدی با حذف بخش‌هایی از این خانه، به حیاط بزرگ‌تر تبدیل شده است.

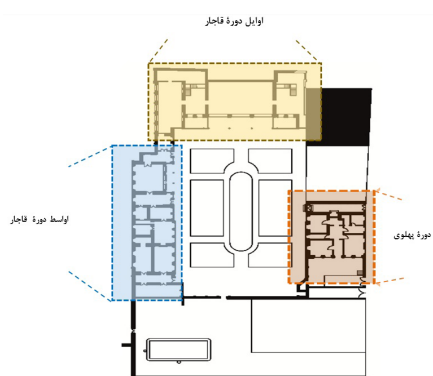


الف

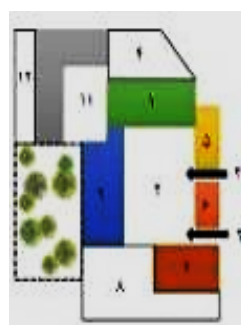
ب

ج

تصویر ۱. روند تغییر خانه صدقیانی در دهه‌های اخیر بر اثر خیابان‌کشی؛ الف: عکس هوایی از محله نوبر تبریز، ۱۳۳۵ شمسی، ب: عکس هوایی محله نوبر تبریز، ۱۳۴۶ شمسی و ج: عکس هوایی محله نوبر تبریز، ۱۳۷۰ شمسی. مأخذ: نگارندگان.

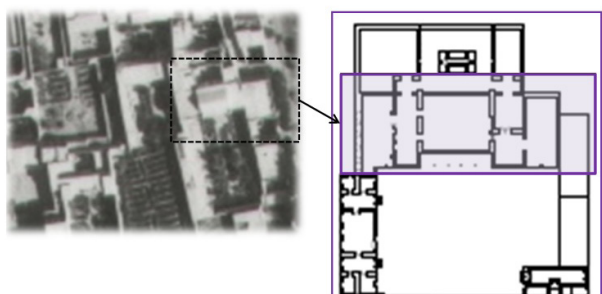


تصویر ۳. دوره‌بندی تاریخی بخش‌های خانه صدقیانی. مأخذ: نگارندگان.



- ۱. عمارت اصلی
- ۲. حیاط بزرگ
- ۳. ورودی
- ۴. حیاط آشپزخانه و بناهای پیرامونش
- ۵. خانه شمال شرقی بزرگ
- ۶. خانه بال شرقی
- ۷. خانه جنوب شرقی جنوبی
- ۸. حیاط حمام
- ۹. خانه بال غربی
- ۱۰. باغچه بزرگ
- ۱۱. خانه و حیاط شمالی باغچه
- ۱۲. باغچه کوچک
- ۱۳. بنا و حوضخانه جنوبی

تصویر ۲. فضاهای مختلف مجموعه صدقیانی. مأخذ: نگارندگان.



تصویر ۵. جبهه شمالی با ایوان‌های کشیده. مأخذ: نگارندگان.



تصویر ۴. جبهه اصلی خانه در سمت غرب. مأخذ: نگارندگان.



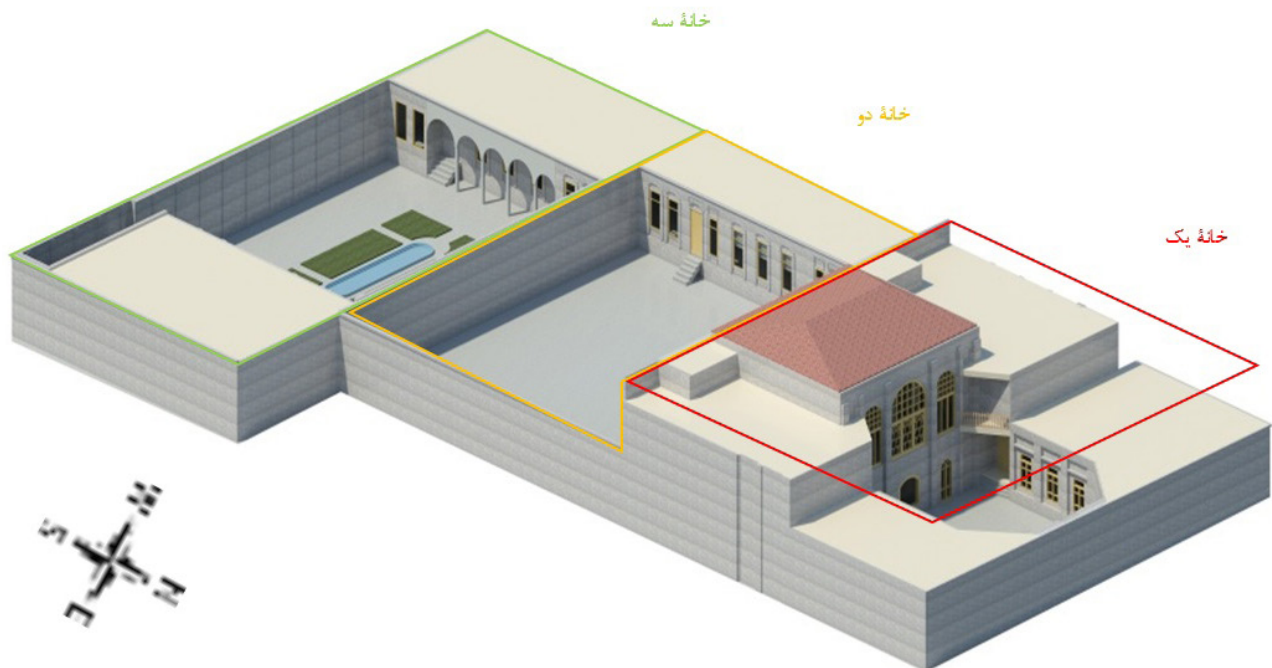
تصویر ۷. جبهه شمالی با ایوان‌های کشیده. مأخذ: آرشیو دفتر فنی دانشگاه هنر اسلامی تبریز.



تصویر ۶. جبهه اصلی خانه در سمت غرب. مأخذ: آرشیو دفتر فنی دانشگاه هنر اسلامی تبریز.



تصویر ۸. نمای کلی از تغییرات خانه در جبهه شمالی؛ راست: تغییر گوشواره‌ها به بالکن، وسط: تبدیل طنبی به تالار و چپ: تخریب بخش اندرونی با احداث خیابان جدید. مأخذ: نگارندگان

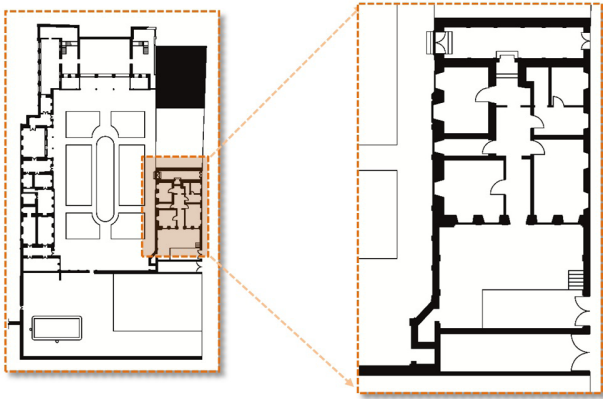


تصویر ۹. تغییرات بنا در دوره دوم. مأخذ: نگارندگان.

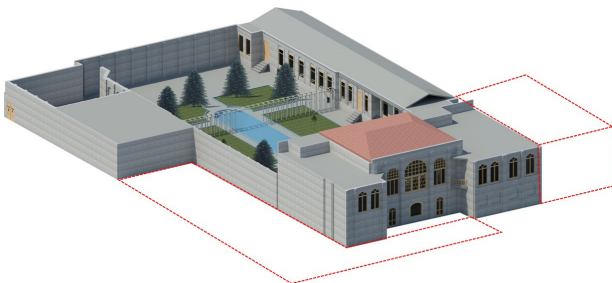
همچنین پنجره‌های مشرف به باغ غربی نیز در این دوره با تجمیع بلوک‌ها مسدود می‌شوند.

• **دوره چهارم**
تغییرات دوره چهارم همزمان با تغییرات گسترده شهری در

شمال نسبت به حیاط خانه جنوبی عقب‌نشستگی داشت، با احداث ایوانی در مقابل حیاط خانه شمالی امتداد این حیاط‌ها در یک امتداد قرار می‌گیرند و یک پخ در میانه حیاط، محل اتصال دو حیاط سابق به هم ایجاد می‌شود. ورودی شرقی و



تصویر ۱۰. بخش شرقی خانه که در دوره پهلوی با الگوهای جدید تغییر کرد. مأخذ: نگارندگان.



تصویر ۱۱. تغییرات صورت گرفته در دوره پنجم بنا. مأخذ: نگارندگان.

اشاره شد در ادامه به تحلیل شاخصه‌های اصالت در بازآفرینی خانه صدقیانی تبریز می‌پردازیم (جدول ۶).

• دست نخوردگی صورت (فرم)، مادی و طراحی

با توجه به تغییر کاربری، زیر زمین این بنا و روابط آن به عمد دچار تحول شده و تغییرات کالبدی عمده، در طبقه همکف رخ داده که البته برای نشان دادن محل تغییرات سعی کرده‌اند تا نشانه‌هایی در سقف‌ها (محل دیوارهایی که حذف کردند تا فضا برای آموزش قابل استفاده باشد) قرار دهند. زیرزمین کاملاً به حالت زمان قدیم باقی مانده در حالی که در طبقه همکف به علت تغییر کاربری و استفاده افراد بیشتر شکل فضاهای داخلی دچار دگرگونی و حذف و الحاقات شده است. نمای شرقی ضلع غربی دچار هیچ‌گونه تحولی نشده است. در واقع در ضلع غربی دست نخوردگی مادی (تغییر مصالح) که یکی از معیارهای اصالت است رعایت نشده ولی در نما و زیرزمین بنا دست نخوردگی فرم و صورت رعایت شده است. همچنین به دلیل حضور انسان‌ها و فعالیت‌شان در بنای مذکور اصالت طرح دارد.

• استمرار کاربرد آیینی و پایداری ارزش‌های نمادین

با توجه به گذر زمان و تغییر و تحولاتی که در طی زمان در

تبریز بوده است. با تصویب قانون توسعه معابر، خیابان ارتش کنونی احداث شد که در زمان مسیرگشایی خود برخی از آثار موجود بر سر راهش را تخریب و دگرگون کرد. در این دوره بخش‌هایی از بنا در ضلع شرقی مجموعه تخریب و به خیابان الحاق گردید و جدارهای رو به خیابان با الگوی جدید در این بخش به مجموعه اضافه شد (تصویر ۱۰).

• دوره پنجم

همزمان با پهلوی دوم تغییرات زیادی در فضاهای داخلی و خارجی خانه به وجود آمده که کلیات آن‌ها شامل حذف بخشی از خانه در جبهه شمال شرقی بناست که بر اثر تقسیم بین ورثه تفکیک شده است. ایوان شمالی مربوط به دوره قاجار و ارسی‌های آن حذف و به طنبی افزوده شده و همچنین پله‌های شرقی و غربی نیز دچار تغییرات زیادی شدند. بخشی از باغ بزرگ تخریب و ساختمانی L شکل ساخته می‌شود که بعداً در اثر احداث خیابان ارک به همراه بخشی از حوض خانه و اندرونی شمالی خانه تخریب شد (تصویر ۱۱).

مجموعه خانه تاریخی صدقیانی متأثر از جریان تحولات و دگرگونی‌های محله‌بندی و شهرسازی دوران حیات، دچار تحولاتی شد که در مجموع تمامی این عوامل، انتظام کلی مجموعه را تحت تأثیر قرار داده و به عبارتی یکپارچگی آن را خدشه‌دار کرده‌اند. بی‌شک تدبیر در خصوص مرمت و بازسازی آن منجر به تداوم حیات و به تعادل پویا رسیدن این مجموعه شده است که قبلاً به صورت متروکه رها شده بود. برای رسیدن به این مهم پس از مطالعات و بررسی‌های آسیب‌شناسی نیاز بود تا مداخلاتی برای حفظ شرایط موجود در آن زمان و همچنین بسترسازی برای پیشبرد روند مرمت و بازسازی آغاز شود.

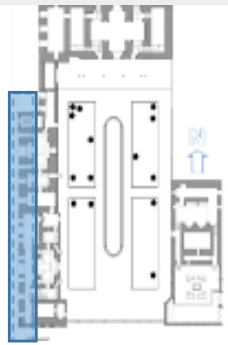
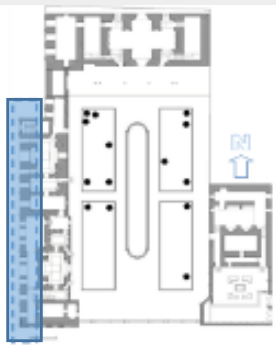
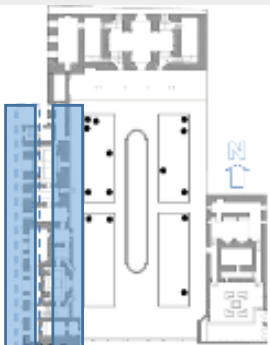
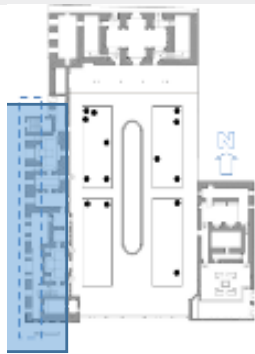
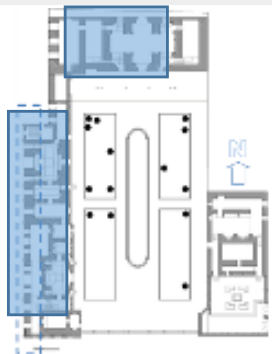
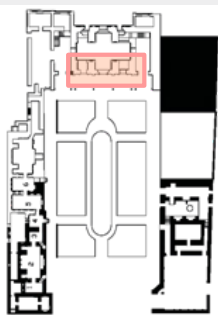
مداخلات در خانه تاریخی صدقیانی

خانه صدقیانی، به دلیل فرسودگی شدید در پیکره بنا، نیازمند عملیات رفع خطر و پیشگیری از بروز خطرات جبران‌ناپذیر بوده است که این امر باید با در نظر گرفتن کاربری جدیدی که قرار بود در مرحله احیا به آن داده شود مورد بحث و بررسی قرار گیرد. اقدامات مرمتی با توجه به تهدیدات وضع موجود، در جدول ۵ دسته بندی می‌شوند.

بحث و تحلیل

در تطبیق تحلیلی برای شاخص‌های اصالت در مرمت و بازآفرینی بناهای تاریخی به مؤلفه‌های هشت‌گانه دست نخوردگی مادی، دست نخوردگی صوری (فرم)، استمرار کاربرد آیینی، پایداری ارزش‌های نمادین، بازتولید مرتب، استمرار کنش محیطی، استمرار فنون تولید و اصالت طراحی

جدول ۵. اقدامات و تهدیدات اساسی در بخش‌های مختلف بنا. مأخذ: نگارندگان.

اقدامات	کانال نم‌زدا	تقویت پی	دیوارها
اقدامات مرمتی	احداث کانال نم‌زدا در جبهه شرقی برای مقابله با رطوبت بالارونده پای دیوارهای شرقی پال غربی	تقویت و استحکام بخشی پی بنای دیوارهای داخلی طبقه زیرزمین بال غربی با استفاده از ملات ماسه‌سیمان و لاشه سنگ و مصالح همگون	- نوسازی و استحکام بخشی دیوارهای داخلی زیرزمین - بدنه‌سازی و الحاق نمای جدید - احیای ایوان غربی مشرف به باغ بزرگ - تقسیم فضایی طبقه اول با کاربری‌های آموزشی
موقعیت در مجموعه بنا			
	جبهه غربی خانه صدقیانی بخش پهلولی	جبهه غربی خانه صدقیانی بخش پهلولی	جبهه غربی و شرقی خانه صدقیانی بخش پهلولی
اقدامات	سقف خرپا	پله‌های دسترسی	کفسازی
اقدامات مرمتی	طراحی سقف خرپا در پاسخگویی به به نیازهای جدید فضایی علی‌رغم تحمل کردن نیروهای بیرونی	- پله‌های الحاقی شمالی بنا - پله‌های الحاقی جنوب بنا - پله‌های حیاط صدقیانی - تقسیم فضایی طبقه اول با کاربری‌های آموزشی	طراحی کفسازی با توجه به تخصیص کاربرهای پر ازدحام، فعالیت‌های زمان بر و پی در پی در هر طبقه با استفاده از مصالح همگون و با نظافت آسان
موقعیت در مجموعه بنا			
	پال غربی خانه صدقیانی		بخش شمالی خانه صدقیانی

• باز تولید یا تمایل به نو نگه داشتن اثر در اثر اصابت موشک در سال ۱۳۶۴ که باعث خرابی محدوده عظیمی از ضلع شمالی شده بود، برای بازگرداندن آن به همان فرم باید سیستم سازه‌ای جدید و مصالح سالمی که از بقایای آن بنا مانده بود استفاده می‌شد، البته از مصالح جایگزین که قدمتی شاید بیشتر از مصالح این خانه داشته باشد استفاده شده است. در واقع برای احیای بال شمالی نیاز به باز تولید بود تا بدین ترتیب بتوان از این بنا دوباره استفاده کرد.

• استمرار کنش محیطی هر بنا در تعامل با محیط پیرامونش دارای هویت است و

کاربری بنا، مصالح، کالبد داخلی بنا در برخی قسمت‌ها که مسبب آن تغییر کاربری است، باز هم از این بنا به‌عنوان یک خانه قدیمی ایرانی که حافظ اسم اصل خود، یعنی خانه صدقیانی است یاد می‌شود. در اصل عواملی چون نگهداری بافت قدیمی و حفظ روح خانه ایرانی با ویژگی‌های منحصر به فرد خود و عدم تداخل مصالح غیرهمگون با مصالح قدیمی خانه، باعث حفظ برخی ارزش‌های نمادین شده در کنار آن به علت تغییر کاربری و تحولاتی که در دوره‌های مختلف صورت گرفته، از جمله خیابان‌کشی در ضلع شمالی بنا، ارزش حریمیت که قبلاً در خانه ایرانی بسیار مطرح بوده اکنون دچار تزلزل شده است.

جدول ۶. مقایسه تطبیقی مداخلات مرمتی با شاخه‌های اصالت در بازآفرینی خانه تاریخی صدقیانی. مأخذ: نگارندگان.

موقعیت مورد تحلیل	عناصر مورد بررسی	عکس - دتایل قبل از مداخله	عکس - دتایل بعد از مداخله	تحلیل حفظ اصالت موضوع
بال غربی	نما			حفظ معیارهای اصالت مرتبط با مورد بررسی
زیرزمین	سازه زیرزمین			حذف ستون‌های چوبی و احداث ستون‌های بتنی برای مقاوم‌سازی بخش جداره‌ها و احداث پی، باعث مخدوش شدن مصالح و اصالت در جزئیات و سیستم ساخت و اجرا شده است.
پلان زیرزمین	پلان زیرزمین			حفظ معیارهای اصالت مرتبط با مورد بررسی
پلان طبقه اول	پلان طبقه اول			حذف برخی از جداره‌های جداکننده در فضاهای داخلی این بخش به علت تغییر در کاربری باعث مخدوش شدن اصالت طرح و فرم، اصالت ذهن و اصالت معنا شده است.
سازه طبقه اول	سازه طبقه اول			حذف ستون‌های چوبی و احداث ستون‌های بتنی، حذف کلاف‌کشی چوبی زیر جداره‌های خارجی و ایجاد کلاف‌کشی، حذف خرپای چوبی و احداث خرپای فولادی به جای آن باعث مخدوش شدن اصالت در مصالح، اصالت در سیستم ساخت، اصالت ذهن و اصالت معنا شده است.
بال شرقی	نما			حفظ معیارهای اصالت مرتبط با مورد بررسی

تاریخی و سنتی شهر دارای هویتی تاریخی است که محیط پیرامون خود کاملاً سازگار می‌باشد. این سازگاری به این معناست

محدوده اطراف آن در تعریف بنا و حفظ ارزش‌های فرهنگی آن تأثیرگذار است. این بنا هم به علت قرارگیری در بافت

موقعیت مورد تحلیل	عناصر مورد بررسی	عکس - دتایل قبل از مداخله	عکس - دتایل بعد از مداخله	تحلیل حفظ اصالت موضوع
پلان زیرزمین				<p>- ایجاد پله جدید در قسمت غربی زیرزمین برای ارتباط با طبقه اول باعث مخدوش شدن اصالت در طرح، اصالت ذهن و اصالت معنا شده است.</p> <p>- ایجاد بازشو در دیوار آب‌انبار، به علت تغییر کاربری و حذف دیوار غربی آب‌انبار برای ایجاد ارتباط و سیرکولاسیون باعث مخدوش شدن اصالت طرح، اصالت ذهن و اصالت معنا شده است.</p>
سازه زیرزمین				<p>به منظور عدم تداخل عمده در بافت زیرزمین ضلع شرقی فقط یک ستون بتنی در ضلع مجاور حیاط خانه پهلوی در ارتفاع کف تا سقف کار گذاشته شده است و ستون بعدی در کنار پله‌های رابط طبقه بالا و دیگری در قسمت شمالی زیرزمین تا طبقه بالا امتداد دارد که باعث مخدوش شدن اصالت در سیستم ساخت، اصالت در جزئیات المان‌های جدید ذهن شده است.</p> <p>- حذف دیوارهای داخلی و ایجاد فضایی بزرگ؛ حذف سکوی ورودی حیاط و ایجاد پله‌های جدید برای ارتباط با زیرزمین باعث مخدوش شدن اصالت طرح، اصالت ذهن و اصالت معنا شده است.</p> <p>- حذف دیواری که در دوره‌های بعد حیاط را به دو قسمت تقسیم کرده بود باعث برگشت به اصالت طرح و اصالت ذهن و معنا شده است.</p>
پلان طبقه اول				<p>- جایگزین شدن سازه دال بتنی با تیرهای چوبی کف؛ حذف ستون‌های چوبی جایگزینی آن با ستون بتنی مسلح؛ اجرای سقف خرپای فولادی به جای سقف تیر چوبی مسطح باعث مخدوش شدن اصالت طرح، اصالت مصالح، اصالت در جزئیات اجرا، اصالت در سیستم ساخت و اصالت ذهن شده است.</p>
سازه طبقه اول				<p>- جایگزین شدن سازه دال بتنی با تیرهای چوبی کف؛ حذف ستون‌های چوبی جایگزینی آن با ستون بتنی مسلح؛ اجرای سقف خرپای فولادی به جای سقف تیر چوبی مسطح باعث مخدوش شدن اصالت طرح، اصالت مصالح، اصالت در جزئیات اجرا، اصالت در سیستم ساخت و اصالت ذهن شده است.</p>
نما				<p>- برای مقاوم‌سازی طاق فلزی جایگزین طاق چوب شده که منجر به مخدوش شدن اصالت مصالح، اصالت ذهن شده است.</p> <p>- در نمای شمالی بال شمالی اصالت طرح و فرم حفظ شده است.</p>

• **استمرار فنون تولید**
در زیرزمین‌های ضلع شرقی، تغییرات طاق‌های زیرزمین ضلع

که هیچ‌گونه تداخل و مزاحمتی برای بافت پیرامون خود نداشته و از نظر فرم و صورت ناهمگون با محیط اطراف نیست.

ادامه جدول ۶.

موقعیت مورد تحلیل	عناصر مورد بررسی	عکس - دتایل قبل از مداخله	عکس - دتایل بعد از مداخله	تحلیل حفظ اصالت موضوع
پلان زیرزمین				حفظ معیارهای اصالت مرتبط با مورد بررسی
بال شمالی	سازه زیرزمین			حفظ معیارهای اصالت مرتبط با مورد بررسی
پلان طبقه اول				<p>- در دوران قاجار پله‌ها در دو طرف تالار به صورت متقارن قرار داشته ولی در دوره پهلوی متناسب با نیاز مالک پله‌های سمت چپ تالار حذف شده و پله دیگری با جهت عمود بر آن که ارتباط دهنده خانه با حیاط غربی صدقیانی بود، ساخته شد. اکنون نیز در مراحل احیای بنا پله‌ها را در محل اولیه دوباره ساخته‌اند.</p> <p>- به منظور تغییر کاربری برخی از جداره‌های داخلی حذف شده که باعث مخدوش شدن اصالت طرح، اصالت ذهن و اصالت معنا شده است.</p>
سازه طبقه اول				<p>- جایگزین شدن سازه دال بتنی با تیرهای چوبی کف؛ حذف ستون‌های چوبی جایگزینی آن با ستون بتنی مسلح؛ اجرای سقف خرپای فولادی به جای سقف تیر چوبی مسطح باعث مخدوش شدن اصالت طرح، اصالت مصالح، اصالت در جزئیات اجرا، اصالت در سیستم ساخت و اصالت ذهن شده است.</p>

دیوارها و سقف به علت عدم مقاومت و سستی جای خود را به دیوارهای بتنی مسلح با میلگرد و دال بتنی سرتاسری در سقف زیرزمین و خرپای فولادی در سقف طبقه همکف و نعل درگاه چوبی به نعل درگاه فولادی داده است. به این حالت اصالت جزئیات و فنون اجرایی در این قسمت نقض می‌شود. در **جدول ۷**، مقایسه تطبیقی مداخلات مرمتی با شاخه‌های اصالت در بازآفرینی خانه تاریخی صدقیانی آمده است.

شمالی (حوض‌خانه)، در پی بمباران ۱۳۶۴ شمسی دچار خرابی‌های فراوان شده‌اند. طی مراحل احیای حوض‌خانه به همان روش سنتی سابق مرمت شده است. ولی در زیرزمین ضلع غربی و شرقی سیستم طاق‌ها به همان شکل قدیمی باقی مانده و نیازی به بازسازی نیست. برای مقاوم‌سازی سازه بنا نیاز به تغییر سیستم اجرایی و استفاده از مصالح مقاوم و با کیفیت بالاست. برای این منظور کلاف افقی و عمودی مورد استفاده در

جدول ۷. مؤلفه‌ها و ابعاد اصالت در بازآفرینی خانه صدقیانی تبریز. مأخذ: نگارندگان.

عناصر مورد بررسی	بال غربی	بال شرقی	بال شمالی
دست‌نخوردگی مادی	عدم در نظر گرفتن اصالت به دلیل: - حذف ستون‌های چوبی و احداث ستون‌های بتنی برای مقاوم‌سازی بخش جداره‌ها - حذف کلاف‌کشی چوبی زیر جداره‌های خارجی و ایجاد کلاف‌کشی بتنی - حذف خرپای چوبی و احداث خرپای فولادی به جای آن	عدم در نظر گرفتن اصالت به دلیل: - جایگزین شدن سازه دال بتنی با تیرهای چوبی کف؛ حذف ستون‌های چوبی جایگزینی آن با ستون بتنی مسلح؛ اجرای سقف خرپای فولادی به جای سقف تیر چوبی مسطح	عدم در نظر گرفتن اصالت به دلیل: - جایگزینی طاق فلزی به جای طاق چوبی - جایگزین شدن سازه دال بتنی با تیرهای چوبی کف - حذف ستون‌های چوبی جایگزینی آن با ستون بتنی مسلح - اجرای سقف خرپای فولادی به جای سقف تیر چوبی مسطح
دست‌نخوردگی صورتی (فرم)	تلاش برای حفظ اصالت به خاطر: - تلاشی شد تا شکل و فرم بیرونی دقیقاً مطابق نمونه تاریخی خود باشد تا اصالت شکلی خود را حفظ کند ولی اصالت فضاهای داخلی به خاطر کاربری، صرفاً در نشان دادن خطوط اصلی وجود دارد نه خود کلیات فضای تاریخی	مداخله در اصالت روابط فضا: - ایجاد بازشو در دیوار آبنبار، به علت تغییر کاربری و حذف دیوار غربی آبنبار برای ایجاد ارتباط و سیر کولاسیون فضایی	مداخله در اصالت شکلی فضا - تغییر در شکل دو طرف تالار - به خاطر نیاز به فضای باز بزرگ دیوارهای بنا حذف و تنها خطوط اصلی بنا در کف و سقف نشان داده شد و از این طریق اصالت شکلی بنا دچار مداخله شد.
اصالت طراحی	مداخله در طراحی روابط فضایی در عین حال پای‌بندی به اصالت خطوط: - حذف برخی از دیواره‌های جداکننده در فضاهای داخلی این بخش به علت تغییر در کاربری و اینکه امکان ایجاد فضای آتلیه و کلاس وجود داشته باشد.	اصالت در نگهداری خطوط اصلی طراحی: ایجاد بازشو در دیوار آبنبار، به علت تغییر کاربری و حذف دیوار غربی آبنبار برای ایجاد ارتباط و سیر کولاسیون حذف دیوارهای داخلی و ایجاد فضای بزرگ؛ ایجاد پله‌های جدید دسترسی از حیاط به تالار ایجاد روزهایی در دیوار غربی برای امکان استفاده از نور طبیعی در دوران قاجار پله‌ها در دو طرف تالار به صورت متقارن قرار داشته ولی در دوره پهلوی متناسب با نیاز مالک پله‌های سمت چپ تالار حذف شده و پله دیگری با جهت عمود بر آن که ارتباط‌دهنده خانه با حیاط غربی صدقیانی بود، ساخته شد. اکنون نیز در مراحل احیای بنا پله‌ها را در محل اولیه دوباره ساخته‌اند.	مخدوش شدن قسمتی از اصالت به دلیل: حذف جداره‌های داخلی در اتاق‌های گوشواره به منظور تغییر کاربری
بازتولید مرتب یا تمایل به نو نگه‌داشتن اثر	حفظ اصالت: در مرمت بخش‌های مختلف تلاش شد تا حد ممکن از مصالح موجود خود بنا در بازآفرینی استفاده شود و نماهای اصلی و فضاهای زیرزمین به طور کامل حفاظت شوند و صرفاً بندکشی‌های جدید اتفاق افتاد.	حفظ اصالت: از مصالح جایگزین که قدمتی شاید بیشتر از مصالح این خانه داشته باشد در بازآفرینی استفاده شده است.	عدم امکان توجه به اصالت: با توجه به تخریب کامل این بخش و تغییرات زیاد، برای بازآفرینی بال شمالی نیاز به بازتولید بود تا بتوان دوباره از این بنا استفاده کرد. با شناخت الگو و خطوط اصلی اثر و امکان تعامل با توسعه‌های شهری به وجود آمد.
استمرار فنون تولید	مخدوش شدن قسمتی از اصالت به دلیل: حذف خرپای چوبی و احداث خرپای فولادی به جای آن	مخدوش شدن قسمتی از اصالت به دلیل: به منظور عدم تداخل عمده در بافت زیرزمین ضلع شرقی فقط یک ستون بتنی در ضلع مجاور حیاط خانه پهلوی در ارتفاع کف تا سقف کار گذاشته شده است و ستون بعدی در کنار پله‌های رابط طبقه بالا و دیگری در قسمت شمالی زیرزمین تا طبقه بالا امتداد دارد.	مخدوش شدن قسمتی از اصالت به دلیل: حذف ستون‌های چوبی جایگزینی آن با ستون بتنی مسلح اجرای سقف خرپای فولادی به جای سقف تیر چوبی مسطح
استمرار کاربرد آیینی و پایداری ارزش‌های نمادین	حفظ اصالت: با توجه به گذر زمان و تغییر و تحولاتی که در طی زمان در کاربری بنا، مصالح و کالبد داخلی بنا در برخی قسمت‌ها که مسبب آن تغییر کاربری است، باز هم از این بنا به عنوان یک خانه قدیمی ایرانی که حافظ اسم اصل خود، یعنی خانه صدقیانی است یاد می‌شود. در اصل عواملی چون نگهداری بافت قدیمی و حفظ روح خانه ایرانی با ویژگی‌های منحصربه‌فرد خود و عدم تداخل مصالح غیر همگون با مصالح باعث حفظ برخی ارزش‌های نمادین شده است.	حفظ اصالت: در کنار آن به علت تغییر کاربری و تحولاتی که در دوره‌های مختلف صورت گرفته، از جمله خیابان‌کشی در ضلع شمالی بنا ارزش محرمیت که قبلاً در خانه ایرانی بسیار مطرح بوده اکنون دچار تنزل شده است.	
استمرار کنش محیطی	هر بنا در تعامل با محیط پیرامونش دارای هویت است و محدوده اطراف آن در تعریف بنا و حفظ ارزش‌های فرهنگی آن تأثیرگذار است. این بنا نیز به علت قرارگیری در بافت تاریخی و سنتی شهر دارای هویتی تاریخی است که محیط پیرامون خود کاملاً سازگار است. این سازگاری به این معناست که هیچ‌گونه تداخل و مزاحمتی برای بافت پیرامون خود نداشته و از نظر فرم و صورت ناهمگون با محیط اطراف نیست.	حفظ اصالت:	

نتیجه گیری

اصالت مفهومی است که همواره در مرمت بناهای تاریخی مطرح بوده است. مرمت کاران همواره در تلاش هستند مداخله در بنای تاریخی را به گونه‌ای انجام دهند تا اصل اثر مخدوش نگردد. مرمت خانه تاریخی صدقیانی تبریز که مربوط به دوره پیش از قاجار، قاجار و پهلوی است، در پنج دوره انجام شد. از دوره اول اطلاعات دقیق در دست نمی‌باشد و تنها از بقایای باقیمانده ضلع شمال حوض خانه می‌توان این‌گونه برداشت کرد که بنای شبیه ایوان در این بخش مربوط به دوره پیش از قاجاریه است. در دوره دوم با توجه به بقایای به دست آمده و سوندازها و ترانسه‌هایی که در نقاط مختلف بنا ایجاد شد، احتمال اینکه بنا به صورت سه باب خانه مستقل ولی در عین حال مرتبط با همدیگر بوده، وجود دارد. دوره سوم از ساخت و ساز خانه صدقیانی را می‌توان دوره تجمع پلاک‌های خانه شمالی و جنوبی و تبدیل شدن آن‌ها به یک خانه دانست. تغییرات دوره چهارم همزمان با تغییرات گسترده شهری در تبریز بوده است. در این دوره بخش‌هایی از بنا در ضلع شرقی مجموعه تخریب و به خیابان الحاق شد و جداره‌ای رو به خیابان با الگوی جدید در این بخش به مجموعه اضافه شد. در دوره پنجم و همزمان با پهلوی دوم تغییرات زیادی در فضاهای داخلی و خارجی خانه به وجود آمده که کلیات آن‌ها شامل حذف بخشی از خانه در جهت شمال شرقی بناست که بر اثر تقسیم بین ورثه تفکیک شده است. ایوان شمالی مربوط به دوره قاجار و ارسی‌های آن حذف و به طنبی افزوده شده و همچنین پله‌های شرقی و غربی نیز دچار تغییرات زیادی شدند. بخشی از باغ بزرگ تخریب و ساختمانی L شکل ساخته می‌شود که بعداً در اثر احداث خیابان ارک به همراه بخشی از حوض خانه و اندرونی شمالی خانه تخریب شد (جدول ۷).

فهرست منابع

- احمدی، حسین و وطن‌دوست، رسول. (۱۳۹۵). بازشناسی ارزش و عوامل تأثیرگذار در دگرگونی دیدگاه‌های ارزشی در حفاظت از میراث فرهنگی در قرن حاضر. *هنرهای زیبا-معماری و شهرسازی*، ۲۱(۴)، ۳۹-۵۰.
- بینای مطلق، محمود. (۱۳۸۵). *نظم و راز*. تهران: هرمس.
- براندی، چزاره. (۱۳۹۲). *نظریه‌های مرمت (ترجمه پیروز جناچی)*. تهران: دانشگاه تهران.
- پدرام، بهنام؛ اولیاء، محمدرضا و وحیدزاده، رضا. (۱۳۹۰). ارزیابی اصالت در فرایند حفاظت از آثار تاریخی ایران: ضرورت توجه به تدوام فرهنگ بومی آفرینش هنری. *مرمت و معماری ایران*، ۱(۲)، ۱-۱۶.
- تاپسدل، استیون؛ اک، تانر و هیث، تیم. (۱۳۸۸). *احیای محله‌های تاریخی شهرها (ترجمه سمانه ساریخانی)*. شیراز: نوید شیراز.
- حبیبی، محسن و مقصودی، ملیحه. (۱۳۹۰). *مرمت شهری: تعاریف،*

- نظریه‌ها، تجارب، منشورها و قطع‌نامه‌های جهانی، روش‌ها و اقدامات شهری. تهران: دانشگاه تهران.
- دامیار، سجاد و ناری قمی، مسعود. (۱۳۹۱). مطالعه تطبیقی مفهوم فضا در معماری بومی و معماری مدرن. *هنرهای زیبا-معماری و شهرسازی*، ۱۷(۱)، ۶۵-۷۲.
 - راهیل قوامی، فاطمه. (۱۳۹۱). *فرم و محتوا در دنیای فلوطین: با توجه به هنر و اثر هنری. کیمیا هنر*، ۱(۴)، ۱۷-۳۴.
 - رشیدی، احمد. (۱۳۹۰). *مدرنیته و اصالت‌گرایی فرهنگی در روسیه و ایران. سیاست*، ۴۱(۱)، ۱۱۵-۱۳۴.
 - زبردست، اسفندیار و امامی، سیدمحمد. (۱۳۹۱). بررسی و ارزیابی اصالت طرح‌های توسعه شهری در بافت‌های تاریخی (مطالعه موردی: طرح احیای میدان امام علی (ع) اصفهان). *مطالعات شهر ایرانی اسلامی*، ۳(۹).
 - سلمانی، امیر؛ رحیمی، محمدحسین و خاک‌زند، مهدی. (۱۳۹۴). بررسی اهمیت، اولویت و اصالت فضای باز در مسجد. *قطب معماری اسلامی*، ۳(۴)، ۳۴-۴۸.
 - سلیمانی، محمد؛ تولایی، سیمین؛ کریمی‌پور، یدالله و آقایی‌زاده، اسماعیل. (۱۳۹۰). درآمدی بر اثرات اصالت‌بخشی بافت‌های فرسوده تهران (نمونه‌موردی: محله مفت آباد). *شهر ایرانی اسلامی*، ۲(۵)، ۶۷-۷۸.
 - شبیری زنجانی، حسن و دهقانی، احمد. (۱۳۹۴). مطالعه تطبیقی شرط منحصربه‌فرد بودن در طرح‌های صنعتی و مقایسه آن با شرط اصالت. *پژوهش‌های حقوق تطبیقی*، ۱۹(۲)، ۷۵-۹۶.
 - ضیمران، محمد. (۱۳۸۴). *فلسفه هنر ارسطو*. تهران: انتشارات فرهنگستان هنر.
 - فدائی نژاد، سمیه و عشرتی، پرستو. (۱۳۹۳). *واکاوی مؤلفه‌های بازشناخت اصالت در حفاظت میراث فرهنگی. هنرهای زیبا-معماری و شهرسازی*، ۱۹(۴)، ۶۳-۷۴.
 - فیلدن، برنارد و یوکیلتو، یوکا. (۱۳۸۲). ارزش‌گذاری به منظور حفاظت (ترجمه بهرام معلمی). *هفت شهر*، ۱(۱۲)، ۱۷-۲۵.
 - مداح، محسن؛ سندی، محبوبه و احمدی، مجید. (۱۳۹۷). جایگاه مرمت شهری در توسعه پایدار شهری و تعامل با ساختارهای نوین در بافت تاریخی. *ایوان چارسو*، ۴، ۱۵۱-۱۶۴.
 - مسعود، محمد؛ حجت، عیسی و ناسخیان، شهریار. (۱۳۹۱). جایگاه اصالت در مرمت بافت. *آرمانشهر*، ۵(۹)، ۲۷۱-۲۸۳.
 - ناری قمی، مسعود و عباس‌زاده، محمدجواد. (۱۳۹۳). مهمان در خانه: یک بررسی تطبیقی میان ایران و غرب در آستانه دوران مدرن. *پژوهش‌های معماری اسلامی*، ۲(۲)، ۹۳-۱۰۹.
 - نقی‌زاده، محمد. (۱۳۷۹). رابطه هویت «سنت معماری ایران» با «مدرنیسم» و «نوگرایی». *هنرهای زیبا-معماری و شهرسازی*، ۷(۷)، ۷۹-۹۱.
 - نیلی، رعنا؛ دیبا، داراب و مهدوی‌نژاد، محمدجواد. (۱۳۹۶). بررسی و بازتاب مفهوم اصالت در معماری معاصر ایران (مطالعه موردی: منتخبی از آثار شاخص معماری معاصر ایران). *علوم و تکنولوژی محیط زیست*، ۱۹، ۱-۱۳.
 - هیدالو. (۱۳۸۷). گزارش فرایند ثبت میراث فرهنگی غیرمنقول در ایران، از ماهیت تا تحقق. مهندسین مشاور هیدالو هزاره هشتم، تهران.
 - یوکیلتو، یوکا. (۱۳۹۴). *تاریخ حفاظت معماری (ترجمه خشایار*

- Mitchell, N. (2008). Considering the Authenticity of Cultural Landscape. *APT Bulletin*, 39(2-3), 25-32.
- Motamedmanesh, M. (2016). Authenticity and Restoration: The Benefits of Historical Studies on Re-Examining the Implemented Restorations in Persepolis. *Arts*, 5(1), 2.
- Norberg-Schulz, C. (1991). *Genius Loci: Towards a Phenomenology of Architecture*. London: Studio Visa.
- Philokyprou, M. (2015). Continuities and Discontinuities in the Vernacular Architecture. *Athens Journal of Architecture*, 1(1), 20-30.
- Rossler, M. (2008). Applying Authenticity to Cultural Landscapes. *APT Bulletin*, 39(2-3), 47-59.
- Scott, D. A. (2015). Conservation and authenticity: Interactions and enquiries. *Studies in Conservation*, 60(5), 291-305.
- Smith, N. & Williams, P. (eds.) (1986). *Gentrification of the City*. London: Allen and Unwin.
- Stovel, H. (1998). *Risk Preparedness: A Management Manual for World Cultural Heritage*. Roma: icrom / unesco whc / icomos.
- Van Balen, K. (2008). The Nara Grid: An Evaluation Scheme Based on the Nara Document on Authenticity. *Association for Preservation Technology International (APT Bulletin)*, 39(2 & 3), 39-45.
- Weiler, K. & Gutschow, N. (2016). *Authenticity in Architectural Heritage Conservation*. Switzerland: Springer International Publishing.
- World Heritage Centre (WHC). (2008). *Operational Guidelines for the Implementation of the World Heritage Convention*. UNESCO, World Heritage Centre.
- Zancheti, S.M.; Flaviana, L. & Piccolo, R. (2009). Judging the authenticity of the city. In N. Stanley-Price & J. King (Eds.), *Conserving the Authentic: Essays in Honour of Jukka Jokilehto* (pp. 163-168), Rome: ICCROM Conservation Studies 10, ICCROM.
- بهاری و محمدحسن طالبیان). تهران: روزنه.
- Akieda, Y.I. (2001). *Translation of Charter for Conservation of Historic Towns and Settlements of Japan the Machinami Charter*. Tokyo: Tokyo National University of Fine Arts and Music.
- Andrews, T.D. & Buggey, S. (2008). Authenticity in Aboriginal Cultural Landscape, In Waite, Diana. (Ed.). *APT Bulletin The Journal of Preservation Technology*, 39(2-3), 63-71.
- Araoz, G.F. (2008). World-Heritage Historic Urban Landscapes: Defining and Protecting Authenticity. *APT Bulletin*, 39, 33-37.
- Denslagen, W. (2009). *Romantic Modernism: Nostalgia in the World of Conservation*. Amsterdam: Amsterdam University Press.
- Ehteshami, A. & Soltaninejad, M. (2020). The Concept of Authenticity in Restoration Analysis of Monitoring and Restoration in the Authenticity Preservation of Cultural Heritage. *Advances in Anthropology*, 10(2), 81-96.
- Ford, E. (1997). The Theory and Practice of Impermanence: Illusion of Durability. *Harvard Desig Magazine*, (3).
- Jokilehto, J. & Stovel, H. (1995). Viewpoints: The Debate on Authenticity. *ICCROM Newsletter*, 21, 6-8.
- Jokilehto, J. (2006). Considerations on authenticity and integrity in world heritage context. *City & Time*, 2(1), 1-16.
- Larsen, K. E. (1995). A note on the authenticity of historic timber buildings with particular reference to Japan. In *Proceedings of the 8th ICOMOS International Wood Committee (IHWCC)*, Kathmandu, Patan, and Bhaktapur, Nepal.
- Giombini, L. (2018). But is this really authentic? Revising authenticity in restoration philosophy. *Lebenswelt. Aesthetics and Philosophy of Experience*. (12), 21-35.
- MacCannell, D. (1973). Staged Authenticity: Arrangements of Social Space in Tourist Settings. *American Journal of Sociology*, 79(3), 589-603.

COPYRIGHTS

Copyright for this article is retained by the author(s), with publication rights granted to the Bagh-e Nazar Journal. This is an open-access article distributed under the terms and conditions of the Creative Commons Attribution License (<https://creativecommons.org/licenses/by/4.0/>).



نحوه ارجاع به این مقاله:
نژاد ابراهیمی؛ احد، فرخی، شهین و شب‌آهنگ، مهسا. (۱۴۰۱). شاخص‌های تأثیرگذار اصالت‌بخش در بازآفرینی خانه صدقیانی تبریز.
باغ نظر، ۱۹(۱۰۸)، ۹۱-۱۰۸.



DOI:10.22034/BAGH.2022.295674.4973
URL: http://www.bagh-sj.com/article_145710.html