

ترجمه انگلیسی این مقاله نیز با عنوان:
Evaluation of the Neighborhoods in the Historical Context of Khansar Baghshahr from a Physical
Sustainability Perspective (Case Study: Polegoosh Neighborhood)
در همین شماره مجله به چاپ رسیده است.

مقاله پژوهشی

ارزیابی محله‌های بافت تاریخی باغ‌شهر خوانسار از نظر پایداری کالبدی (مورد مطالعه: محله پلگوش)

بابک عالمی^{۱*}، مرثی مجیدی^۲

۱. دانشیار گروه معماری، دانشکده معماری و هنر، دانشگاه کاشان، کاشان، ایران.
۲. کارشناسی ارشد معماری، دانشکده معماری و هنر، دانشگاه کاشان، کاشان، ایران.

تاریخ انتشار: ۱۴۰۲/۰۷/۰۱

تاریخ پذیرش: ۱۴۰۲/۰۲/۱۱

تاریخ دریافت: ۱۴۰۰/۱۲/۰۳

چکیده

بیان مسئله: در چند دهه اخیر تغییرات و تحولات مختلف موجب آسیب به بافت تاریخی محله‌های شهر خوانسار شده است. از این رو باید در جهت ایجاد پایداری در این محله‌ها گام برداشت. پایداری در محله در گرو پایداری در چهار بخش اقتصادی، اجتماعی، فرهنگی، زیست‌محیطی و کالبدی است. به منظور دستیابی به پایداری در سه بخش اول، ابتدا باید به پایداری در سطح کالبدی که زیرساخت و پایه سه بخش دیگر محسوب می‌شود، دست یافت. اگر ضرورت ایجاد پایداری کالبدی در سطح محله پلگوش مطرح باشد، می‌توان سؤال کرد که شاخص‌های پایداری کالبدی کدامند؟ و با توجه به این شاخص‌ها محله پلگوش در چه سطحی از پایداری کالبدی قرار دارد؟

هدف پژوهش: این پژوهش با بیان مفهوم پایداری محله به دنبال استخراج شاخص‌های پایداری کالبدی و ارزیابی محله پلگوش خوانسار با توجه به این شاخص‌ها است.

روش پژوهش: در این پژوهش با استفاده از روش توصیفی-تحلیلی و با بهره‌گیری از استدلال منطقی و مبتنی بر مطالعات کتابخانه‌ای و میدانی، شاخص‌های پایداری کالبدی استخراج می‌شود و با توجه به آن محله پلگوش ارزیابی می‌شود. به منظور تحلیل محله پلگوش از سه روش بررسی‌های میدانی، مطالعه طرح جامع شهر خوانسار و مصاحبه‌های عمیق با ساکنین استفاده شده است.

نتیجه‌گیری: نتایج پژوهش حاکی از آن است که شاخص‌های پایداری کالبدی شامل هفت شاخص معماری ساختمان‌ها، چندعملکردی بودن ساختمان‌های عمومی، کاربری‌های استاندارد، تحرک و پویایی، فضاهای عمومی، دسترسی مناسب و کیفیت کالبدی است. با توجه به شاخص‌های فوق و براساس تحلیل و بررسی‌های صورت گرفته در محله پلگوش سه شاخص کاربری‌های استاندارد، دسترسی مناسب و کیفیت کالبدی پایدار، شاخص معماری ساختمان‌ها، نیمه‌پایدار و سه شاخص چندعملکردی بودن ساختمان‌های عمومی، تحرک و پویایی و فضاهای عمومی، ناپایدار هستند.

واژگان کلیدی: بافت سنتی خوانسار، محله تاریخی، محله پلگوش، پایداری کالبدی، معماری خانه‌ها.

مقدمه و بیان مسئله

در دهه‌های اخیر رشد و توسعه شهرها، ضعف زیرساخت‌ها، خدمات شهری، امکانات رفاهی و عدم توجه به هویت و ابعاد کالبدی مشکلات زیادی برای بافت‌های تاریخی ایجاد کرده است. با توجه به وجود بناهای ارزشمند و

جمعیت قابل توجه در این مناطق، باید با نگرشی همه‌جانبه و توجه به پیشینه تاریخی آن، نسبت به رفع این مشکلات اقدام کرد. از طرفی با افزایش نگرانی‌ها درباره دخالت انسان در محیط اطراف خود در نیم‌قرن اخیر، مبحث پایداری مطرح شد (سپهوند و عارف‌نژاد، ۱۳۹۲، ۴۴). براساس نظر پژوهشگران بهترین مقیاس جهت ایجاد پایداری در شهرها، مقیاس محله است (Pérez, Riera, Laprise & Rey, 2018).

* نویسنده مسئول: ۰۹۱۲۱۷۱۸۵۶۸ ، Alemi@kashanu.ac.ir

رویکرد پایداری و با معرفی محله به‌عنوان مهم‌ترین فضا برای دستیابی به پایداری، هدف پایداری را تحقق یک جامعه محلی پایدار می‌داند (قدیری، حکمت‌نیا و الهیاری بیاتیانی، ۱۳۹۸). رابطه سرمایه اجتماعی با پایداری کالبدی را در محله زمزم تهران مورد بررسی قرار داده‌اند که نتایج آن حاکی از آن است که شاخص کلی سرمایه اجتماعی این محله در حد متوسط به بالا و شاخص کیفیت کالبدی در وضعیت پایین و نامناسب قرار دارد (مفیدی شمیرانی و مضطرزاده، ۱۳۹۴). با هدف شناخت معیارهای کالبدی پایداری در محلات شهری، ویژگی‌های کالبدی محلات بومی در اقلیم گرم و خشک را مورد ارزیابی قرار می‌دهند و در نهایت درمی‌یابند که محلات بومی سنتی واقع در اقلیم گرم و خشک از جنبه کالبدی از معیارهای پایداری پیروی می‌کنند (حسین‌زاده، احمدی و صدراپی، ۱۳۹۷). با برنامه‌ریزی مسکن شهر خوانسار با توجه به رویکرد توسعه پایدار دریافته‌اند که مسکن این شهر به لحاظ کمی دچار کمبود و به لحاظ کیفی نیز میزان رضایت‌مندی ساکنین از شاخص‌های کیفی پایین‌تر از حد متوسط است. (شهریاری و همکاران، ۱۳۹۶) در پژوهشی عوامل مؤثر بر پایداری منابع روستایی شهرستان خوانسار و نقش اکوتوریسم در امر توسعه پایدار را مورد بررسی قرار می‌دهند که نتایج آن نشان می‌دهد که مناطق روستایی خوانسار علیرغم ظرفیت‌های توسعه‌ای فراوان در زمینه گردشگری و توسعه پایدار تاکنون نتوانسته جایگاه مناسبی را به‌دست آورد. با توجه به منابع چنین استنباط می‌شود که پژوهشگران حوزه‌های مختلف پایداری را در مقیاس‌های مختلف مورد بررسی قرار داده‌اند اما تاکنون پژوهشی با موضوع پایداری کالبدی محله‌های تاریخی شهر خوانسار صورت نگرفته است.

مبانی نظری

• پایداری

با گسترش بحث استفاده از منابع تجدیدپذیر و کاهش استفاده از منابع تجدیدناپذیر در جهان، مفهومی تحت عنوان پایداری شکل گرفت که قابل تعمیم به حوزه‌های مختلف اجتماعی، اقتصادی، محیطی و کالبدی است (Drakakis-Smith, 1995, 5). در راستای دستیابی به پایداری از دهه ۱۹۹۰ به بعد مفهوم توسعه پایدار و جوامع پایدار جایگاه ویژه‌ای به خود اختصاص می‌دهد (Mazmanian & Kraft, 1999). گروهالم برانتلند در کمیسیون جهانی توسعه و محیط‌زیست^۱ در سال ۱۹۸۷ در گزارشی با عنوان آینده مشترک ما، توسعه پایدار را توسعه‌ای می‌داند که نیازهای نسل فعلی را بدون آسیب به توانایی نسل‌های آینده در برطرف کردن نیازهایشان برطرف کند (Singh, Murty, 2007).

به‌طوری‌که تغییر کیفیت زندگی در سطح محله به‌عنوان کوچک‌ترین واحد تقسیم شهری به سرعت بر روی کل شهر تأثیر می‌گذارد (مضطرزاده و حجتی، ۱۳۹۴). در سالیان اخیر بافت تاریخی شهر خوانسار نیز از تعرض انسان مصون نبوده و دچار آسیب‌هایی شده است. حال مسئله آن است که چگونه می‌توان مشکلات بافت تاریخی شهر خوانسار را برطرف کرد و در جهت پایداری بافت تاریخی و کل شهر گام برداشت. اولین اقدام در راستای دستیابی به شهر پایدار سنجش و ارزیابی وضع موجود است. در این راستا با توجه به این‌که پایداری دارای ابعاد مختلف محیطی، کالبدی، فرهنگی، اجتماعی و ... است و هم‌چنین بافت تاریخی شهر خوانسار بسیار گسترده است، در این پژوهش شاخص‌های پایداری کالبدی به‌صورت موردی در محله پلگوش شهر خوانسار مورد ارزیابی قرار می‌گیرد. هدف از این مقاله در وهله اول بررسی پایداری کالبدی و استخراج شاخص‌های آن و در مرحله بعد ارزیابی سطح پایداری کالبدی محله پلگوش خوانسار با توجه به شاخص‌ها گردآوری شده است. بنابراین این پژوهش در پی پاسخ به دو سؤال زیر است:

- مؤلفه‌های پایداری کالبدی در محله تاریخی کدامند؟
- ارزیابی محله پلگوش خوانسار از منظر این مؤلفه‌ها چه نتایجی در پی دارد؟

پیشینه پژوهش

در ارتباط با موضوع پایداری پژوهش‌های مختلفی در حوزه‌های اقتصادی، اجتماعی، فرهنگی، کالبدی و ... در مقیاس‌های مختلف شهری، منطقه‌ای و ... انجام شده است. با توجه به موضوع این مقاله، می‌توان پژوهش‌های مرتبط را در سه حوزه پایداری کالبدی، پایداری محله و پایداری در خوانسار دسته‌بندی کرد (Dempsey, Bramley, Power & Brown, 2011). در پژوهشی کیفیت مطلوب محیط، قلمرو عمومی مناسب، مسکن باکیفیت، همسایگی پیاده‌مدار و دسترسی مناسب را به‌عنوان مهم‌ترین شاخص‌های کالبدی پایداری اجتماعی معرفی می‌کنند (برزگر، دیوسالار، فنی و صفرعلی‌زاده، ۱۳۹۷). با بررسی تحولات توسعه در ساختار کالبدی زیرساختی شهرهای کوچک، یکپارچگی کارکردی را در شرایط پایداری متوسط و مؤلفه‌های کیفیت مکان و امکانات مکان را در سطح پایداری ضعیف ارزیابی می‌کنند (مؤمنی و مودت، ۱۳۹۷). پایداری کالبدی اجتماعی شهر اهواز را با رویکرد توسعه‌ای - کاربردی مورد بررسی قرار می‌دهند که نتایج آن نشان‌دهنده تفاوت میزان پایداری در مناطق مختلف است. پژوهش‌های مختلفی موضوع پایداری را در سطح محله مورد بررسی قرار داده‌اند (Colantonio, 2007) با تأکید بر توجه به مفاهیم محله و واحد همسایگی در

وجود الزامات در شکل‌گیری شبکه‌های اجتماعی و فضاهای عمومی اشاره می‌کند (Galster, 2001, 2111). هلید برند فری محله را محدوده‌ای با شعاع عملکرد ۱۱۰-۱۲۰ هکتار با تراکم جمعیت ۶ نفر در هکتار و جمعیت ۷۰۰۰ نفری تعریف می‌کند که مرزهای آن توسط راه‌آهن، خیابان اصلی و فضای سبز مشخص می‌شود (عبدالهی، صرافی و توکلی‌نیا، ۱۳۸۹، ۹۲). براساس نظر موقر، رنجبر و پورجعفر محله بخشی از تقسیم‌بندی کالبدی-فرهنگی شهر است، با حوزه یا فضای جغرافیایی مشخص، علاقه‌ها، احساسات، تعلق جمعی، روابط همسایگی و الگوی مشترک زندگی که روی هم‌رفته هویت مشترک مردمان ساکن را در محله می‌سازد (موقر، رنجبر و پورجعفر، ۱۳۹۴، ۳۸). بررسی نظریات مختلف نشان می‌دهد محله در دیدگاه‌های مختلف مفهومی یکسان نداشته است. از این‌رو در ادامه مفهوم محله در دیدگاه‌های مختلف در قالب جدول ۱ ارائه می‌شود.

وجه دیگر در تعریف محله، بررسی آن در مبنای معماری و شهرسازی ایران است. در تاریخ معماری و شهرسازی ایران از محله به‌مثابه واحدی جغرافیایی، فرهنگی، اجتماعی، اقتصادی، سیاسی و عنصر اصلی سازنده شهر سنتی یاد شده است (باستانی‌راد، ۱۳۹۱، ۴). جامعه شهری رنگ‌گرفته از نظام عشیره‌ای، در روند شکل‌گیری خود مجموعه‌هایی را ایجاد کرد که به محله معروف شدند. از ابتدای بنای شهرها، هر قوم و قبیله‌ای تحت شرایط خانوادگی، منافع مشترک و شبکه‌های خویشاوندی، محله جداگانه‌ای در شهر بنا کرد. نیاز به همبستگی داخلی از یک‌سو و تحدید گروه‌های اجتماعی خودی از سمت دیگر، نیاز به خودکفایی را در زمینه خدمات و تأسیسات لازم توجیه می‌کرد. این احساس همبستگی باعث تمایز محلات نسبت به هم بود. روابط اجتماعی حاکم در شکل‌گیری و استخوان‌بندی محله مؤثر بود و شبکه ارتباطی و مرکز محله و دیگر عناصر کالبدی مانند آب‌انبار، سقاخانه، حسینیه و حمام را تعریف می‌کرد. بافت کالبدی محله به‌عنوان تبلور فضایی شرایط اجتماعی-اقتصادی جامعه، دارای انسجام و همگنی خاصی بود. به عبارت دیگر، عوامل مذکور باعث به‌وجود آمدن عناصر کالبدی محله بود و مجموعه‌ای از عناصر مذکور در مراکز مسکونی، محیطی را پدید می‌آورد که نمایانگر روابط متقابل ساکنان در ارتباط روزمره آنان بود (پاکزاد، ۱۳۸۹). با توجه به این توصیفات، عنصر اجتناب‌ناپذیر هر محله، میدانی بوده که در قلب آن قرار می‌گرفته است و عمومی‌ترین و اجتماعی‌ترین فضای آن محسوب می‌شده است (بیضایی، شکیبا و نقصان محمدی، ۱۳۹۶، ۵). مراکز محله را می‌توان از نظر فرم کالبدی به دو نوع تقسیم کرد، نوع اول به‌صورت یک راسته یا گذر را شامل می‌شود که در محل استقرار

(Gupta & Dikshit, 2009). حفاظت از محیط‌زیست، جامعه متکی به خود، کاهش استفاده از منابع تجدیدناپذیر و برابری بین نسل‌ها از جمله اصولی است که در شرح این تعریف برای دستیابی به پایداری ارائه می‌شود (Maclaren, 1996).

امروزه عدم توانایی بافت‌های تاریخی در شهرها در برآورده ساختن نیازهای ساکنین خود موجب گسترش شهرها به‌صورت افقی شده است که تخلیه بافت تاریخی از جمعیت و تخریب آن را به دنبال دارد. بافتی که از لحاظ زیست‌محیطی پایدار است اما پایداری کالبدی، اجتماعی و اقتصادی خود را از دست داده است (نوریان و عبدالهی، ۱۳۸۷، ۵۴). براساس نظر فریدمن دستیابی به پایداری در سطوح مختلف مستلزم تغییر بنیادی در مفهوم برنامه‌ریزی و ارائه تعریفی جدید از آن است (Goodland, 2003). بدین منظور می‌توان در جهت دستیابی به پایداری از رویکرد درون‌زا استفاده کرد. در این نگرش جوامع کوچک، مردم بومی و محیط اطراف آن محور مطالعه و برنامه‌ریزی هستند و نیازهای انسانی در آن محدوده متکی بر امکانات موجود در آن است (نوابخش و ارجمند سیاه‌پوش، ۱۳۸۸، ۲۰۹). در این راستا با استفاده از برنامه‌ریزی شهری در مقیاس محله می‌توان فرایندها، موضوعات و مسائل مختلف را مطرح کرد (عزیزی، ۱۳۸۵، ۳۷). در برنامه‌ریزی محله مینا به‌جای نگرش کلان، مقیاس خرد و محلی و به‌جای توده‌های وسیع غیرقابل مدیریت کلان‌شهری، واحدهای ارگانیک قابل مدیریت محلی مورد توجه واقع می‌شود (Van Dick, 2004).

• محله

مبحث محله از جمله مفاهیمی است که از جنبه‌های مختلف مورد بررسی قرار گرفته است و تعاریف و توصیفات گوناگونی پیرامون آن بیان شده است. بررسی لغوی اولین رویکردی است که می‌توان به آن اشاره کرد. در این باب محله در فرهنگ لغت دهخدا به کوی، برزن و قسمتی از شهر (دهخدا، ۱۳۳۵)، در لغت‌نامه آکسفورد به مجموعه‌ای از انسان‌ها که در مکانی مشخص زندگی می‌کنند و دارای ویژگی‌های مشترکی چون شغل، نژاد، قومیت و ... هستند و در زبان لاتین به دو مفهوم Nighbourhood و Township^۲ تعبیر می‌شود (Barton, Grant & Guise, 2003, 4).

رویکرد دیگری که این زمینه وجود دارد، نظریات و تعاریف نظریه‌پردازان مختلف پیرامون مفهوم محله است که این نظریات منجر به پیدایش دیدگاه‌های مختلف در ارتباط با مفهوم محله شده است. در این باب لینچ معتقد است محله منطقه‌ای است که با توجه به ویژگی‌های آن، مخاطب بتواند ورود و خروج از آن را درک کند (لینچ، ۱۳۸۷، ۳۲۲). شونبرگ در تعریف محله به ویژگی‌هایی از جمله مرزهای مشخص، وجود بیش از یک مؤسسه و نهاد در فضای آن،

جدول ۱. دیدگاه‌های مختلف پیرامون مفهوم محله. مأخذ: نگارندگان.

تعریف محله	دیدگاه
واحد اجتماعی حقیقی که به‌صورت ناخودآگاه شکل گرفته و در طول زمان شکل و قالب پایدار پیدا می‌کند (توسلی، ۱۳۷۶، ۱۳).	جامعه‌شناسی شهری
محدوده کوچکی مسکونی، ساکنان این محدوده و رابط بین ساکنان و کیفیت زندگی آن‌ها محله نام دارد (Gould & Kolb, 1964, 924).	علوم اجتماعی
محله‌های شهری به‌واسطه سه مؤلفه دارابودن یک حوزه جغرافیایی از شهر، تشکیل اجتماع کوچک مردم شهر و ایجاد وابستگی بین گروه‌های اجتماعی، شکل می‌گیرد (Thomlinson, 1969).	جغرافیای شهری و اجتماعی
محدوده ترکیب‌شده از کاربری‌های تأمین‌کننده نیازهای ساکنان در ساختار شهر محله نامیده می‌شود (Cowan & Rogers, 2005, 256).	برنامه‌ریزی شهری
محدوده‌ای که ساکنان آن دارای روابط اجتماعی و انسانی هستند که وابستگی‌های عاطفی را به دنبال دارد (موحد و کرده، ۱۳۹۶، ۸).	روان‌شناسی اجتماعی
محله از عناصر اصلی سازمان‌دهی در شهرسازی است که دارای شعاع ۴۰۰ متر و مساحتی حدود ۵۰ هکتار است. محله‌ها به‌وسیله شبکه پیوسته و متوالی از وسایل حمل‌ونقل شهری به یکدیگر متصل می‌شوند (Cowan & Rogers, 2005, 258-259).	شهرگرایی

• پایداری محله

امروزه سیاست‌های پایدار شهری اهمیت واحدهای همسایگی و نهادهای محلی را در دستیابی به پایداری درک کرده‌اند. پایداری در سطح محله، شروع دستیابی به پایداری در مقیاس‌های کلان شهری است (فنی و البوغیش، ۱۳۹۶، ۴۴). در همین راستا کلانتونیو و دیکسون معتقدند که در رویکرد پایداری جدید جوامع محلی به‌عنوان مهم‌ترین فضا جهت دستیابی به پایداری محسوب می‌شوند (Colantonio & Dixon, 2011). رویکرد محله‌محور با مراجعه به واقعیت‌های عینی و در مقیاس محلی با شناخت توانایی‌های هر محدوده نسبت به توانمندسازی آن محله اقدام می‌کند. این نگرش به سرعت مورد قبول همگان قرار گرفت، به‌طوری‌که یونسکو در هزاره سوم، توسعه را حول محور افزایش ظرفیت اجتماعات کوچک تعریف می‌کند (معمار، ۱۳۹۰، ۱۱۲). پژوهشگران مختلفی موضوع پایداری محله را مورد بررسی قرار داده‌اند و مؤلفه‌های مختلفی برای دستیابی به محله پایدار ارائه کرده‌اند (جدول ۲). فصل مشترک نظریه‌های مختلف در ارتباط با پایداری محله در چهار مؤلفه اقتصادی، اجتماعی، فرهنگی، زیست‌محیطی و کالبدی خلاصه می‌شود. بنابراین محله پایدار باید از تمام این مؤلفه‌های برخوردار باشد. اما شرایط مختلف باعث می‌شود که اولویت‌بندی به‌کارگیری این مؤلفه‌ها در محله‌های مختلف متفاوت باشد. در این راستا می‌توان محله پایدار را به‌صورت زیر تعریف کرد: «محله پایدار محله‌ای است که از لحاظ کالبدی بتواند نیازهای ساکنین خود را در زمان حال و آینده تأمین کند، دوستدار محیط‌زیست و بر پایه استفاده حداکثری از انرژی‌های تجدیدپذیر، سبز و کاهش سطح تخریب محیط‌زیست شکل گرفته است. به لحاظ اقتصادی خودکفا و مدیریت محله به‌صورت مشارکتی بر عهده ساکنین محله

فضاهای اجتماعی و تجاری است. نوع دوم شامل مراکز محله‌ای به‌صورت یک میدانچه است که اغلب در محل تقاطع چندراه یا در مجاورت راه اصلی محله قرار می‌گیرد و در اطراف آن تعدادی دکان برای عرضه کالاهای ضروری ساکنان قرار می‌گیرد (جهدی و ساشورپور، ۱۳۹۸، ۵۷). از طرفی طبق تعریف واحد همسایگی در غرب، این مفهوم یک واحد فضایی-جغرافیایی با مرز مشخص، برنامه‌ریزی‌شده و در درجه اول مفهومی کالبدی است. واحد همسایگی به لحاظ جمعیت، سطح، مرزهای جداکننده و تسهیلات عمومی الگویی تقریباً غیرمنعطف و کلیشه‌ای است (سرعلی و پوردیهیمی، ۱۳۹۵، ۱۳). بنابراین بین تعریف تاریخی محله و واحد همسایگی در غرب تفاوت ماهوی وجود دارد و معادل فرض کردن این دو صحیح نیست. ذکر این نکته ضروری است که در شهرسازی معاصر ایران محله، محل سکونت و اشتغال ۷۰۰-۱۲۵۰ خانوار (۳۵۰۰-۶۲۰۰ نفر) با شعاع دسترسی پیاده ۴-۵ دقیقه، شامل عناصری هم‌چون مدرسه ابتدایی، مسجد، مراکز تجاری، پارک محله‌ای و ... است (حبیبی و مسائلی، ۱۳۷۸، ۱۳). با توجه به تعاریف و نظریات که در ارتباط با مفهوم محله بیان شد می‌توان محله را چنین تعریف کرد: محدوده جغرافیایی با مساحت تقریبی ۵۰ هکتار، شعاع دسترسی ۴-۵ دقیقه (پیاده) و جمعیتی حدود ۷۰۰۰ نفر که مرزهای این محدوده به‌طور ذهنی قابل درک است. کالبد محله به‌صورت پیوسته و متشکل از منازل مسکونی، مساجد، مدارس ابتدایی و ... است. ساکنان محله معمولاً دارای فرهنگ، زبان، مذهب و ... مشترک و به لحاظ عاطفی به یکدیگر و به محله وابسته هستند به‌طوری‌که در معرفی خود از محله خود نیز نام می‌برند و در رویدادهای مختلف منافع محله را بر منافع شخصی ترجیح می‌دانند.

جدول ۲. پایداری محله از دیدگاه نظریه پردازان. مأخذ: نگارندگان.

نظریه پرداز	نظریه	اقتصادی	فرهنگی و اجتماعی	زیست محیطی	کالبدی
گیس و کوتزمارک	احترام به زیست محیط طبیعی و انسانی، تأکید بر کیفیت زندگی، حمایت از چرخه های زندگی و ساماندهی کالبدی از مهم ترین مشخصه های محله پایدار است (Geis & Kutzmark, 1995).	-	*	*	*
حبیبی	مهم ترین ویژگی های محله پایدار شامل هویت مستحکم کالبدی، فرهنگی و فعالیتی، نشانه های شهری متمایز کننده، وجود فضاهای تعامل اجتماعی و نظارت ساکنان است (حبیبی، ۱۳۸۲).	-	*	-	*
پاور	معیارهای محله پایدار شامل عدالت اجتماعی، امنیت، حساسیت محیطی، خدمات رسانی مناسب، طراحی و اجرای مناسب، شبکه ارتباطات منسجم، ایجاد پتانسیل جهت پیشرفت و مدیریت صحیح است (Power, 2004).	-	*	*	*
بن هام کارتر	اجزای محله پایدار شامل تراکم و جابه جایی، اختلاط کاربری ها، تنوع گونه های معماری، پیاده روی و دوچرخه سواری، بهره روری انرژی، حساسیت نسبت به منابع آب، اکولوژی، قلمرو عمومی، پاسخ دهنده گی فرهنگی شخصیت مجزا است (Clark, 2010).	*	*	*	*
بارتون	ارتباط بین مکان و زمینه و توجه به اکولوژی جهانی، حفظ حداکثری منابع طبیعی، توجه به محیط زیست، تثبیت سرمایه های اجتماعی و پایداری اقتصادی از مهم ترین اصول پایداری محله است (Barton, 2000, 10).	*	*	*	*
رزلد	اساس محله پایدار، سرمایه محلی شامل مؤلفه های اجتماعی، طبیعی، اقتصادی، کالبدی، انسانی و فرهنگی است (Roseland, 2005, 5).	*	*	*	*
کاندن	به منظور ایجاد محله پایدار باید هفت قانون احیای تراموای شهری، سیستم خیابانی به هم پیوسته، مکان یابی مدارس، ایستگاه های حمل و نقل و خدمات تجاری در فاصله پنج دقیقه پیاده روی، مکان یابی مشاغل با ارزش در مجاورت منازل، تنوع در ساخت و ساز، ایجاد پارک ها و منابع طبیعی و استفاده از زیرساخت های ارزان، هوشمند، سبک و سبز به طور کامل اجرا شود (Condon, 2012).	*	-	*	*
میتلان و ساتروایت	معیارهای ایجاد پایداری در محله شامل افزایش بهره روری حمل و نقل و تولید مسکن، بومی سازی، توسعه فناوری اطلاعات، جذب گردشگر با محوریت منابع طبیعی، فرهنگی و تاریخی و طراحی مسکن براساس استفاده بهینه از توسعه مردم گرا است (Mitlin & Satterthwaite, 1994).	*	*	*	*

و جهان، شاخص های مختلفی برای پایداری کالبدی ارائه شده است که در عین تشابه دارای ماهیت های متفاوتی نیز هستند. براساس این نظریات شاخص های پایداری کالبدی را می توان در دو دسته کلی شاخص های کمی و کیفی دسته بندی کرد. شاخص های کمی آن دسته از عوامل را شامل می شود که می توان آن ها را براساس استانداردهای تعریف شده مورد ارزیابی قرار داد. اما در تعریف شاخص های کیفی نمی توان به هیچ استاندارد تعریف شده ای استناد کرد زیرا با تغییر موضع، این استانداردها تغییر می کند. از مهم ترین شاخص های کمی می توان به سرانه کاربری ها، عرض معابر، تراکم ساختمان ها، تکنیک های ساخت و ... اشاره کرد. در تعریف شاخص های کیفی نیز می توان

است و دارای پایگاه های فرهنگی جهت استفاده مردم و افزایش تعاملات اجتماعی است».

• شاخص های پایداری کالبدی

اجزای کالبدی محله، بخش مهمی از بستر زیست انسان را فراهم می کند. به طوری که یکی از زیرساخت های لازم جهت دستیابی به پایداری اقتصادی، اجتماعی، فرهنگی و زیست محیطی، وجود یک بستر کالبدی پایدار است. از طرفی در بافت های تاریخی توانمندسازی کالبد، مؤلفه بسیار مهمی در رضایتمندی ساکنین است. بنابراین به منظور ایجاد پایداری در محله ها ابتدا باید در وجه کالبدی به پایداری دست یافت. در این راستا باید وجوه مختلف پایداری معرفی شود. در قالب نظریات و پژوهش های موجود در ایران

این بررسی‌ها، تحلیل می‌شود و در نهایت میزان بهره‌مندی محله پلگوش از شاخص‌های پایداری کالبدی تعیین می‌شود.

مورد مطالعه: محله پلگوش خوانسار

خوانسار، خونسار، خوسار و خانیسار اسامی مختلفی است که از قرن پنجم به شهری که امروزه با نام خوانسار شناخته می‌شود، اطلاق شده است (اشرف‌الکتابی، ۱۳۶۷، ۵۴). شهر خوانسار از قرن پنجم تا دوره صفویه یکی از روستاهای ناحیه گلپایگان محسوب شده است اما در طول دوره صفویه با رشد و پیشرفت محسوس به یکی از مراکز مهم علمی، فرهنگی و تا حدودی اقتصادی منطقه تبدیل شد (کریمیان و صدیقیان، ۱۳۹۴، ۸۶). با توجه به موقعیت شهر که در دره‌ای باریک واقع شده است و رودخانه از مرکز آن عبور می‌کند، ساختار شهر از گذشته تاکنون به صورت باغ‌شهر بوده است. توزیع فضایی این باغ‌ها، سبب فاصله محله‌ها و عناصر معماری از هم شده است. وضعیتی که با توجه به اسناد و سفرنامه‌ها از دوره قاجار به همین منوال بوده است. با توجه به اسناد و مدارک موجود شهر خوانسار در دوره قاجار متشکل از ده محله با نام‌های شیرک یا محله علیا، سرچشمه، چشمه آخوند، جوزچه، مالگاه، پلگوش، لبرود، دو راه، چیتگاه و رنیشان بوده است (صدیقیان و سبزی، ۱۳۹۵، ۳۵). محله پلگوش^۳ از محلات قدیمی شهر خوانسار است که

به چیدمان فضاها، نشانه‌ها و نمادها، تعاملات اجتماعی، خوانایی و ... اشاره کرد. بررسی این شاخص‌ها حاکی از آن است که با توجه به محدوده عملکرد هریک از این شاخص‌ها و پراکندگی آن‌ها دسته‌بندی فوق نمی‌تواند پاسخ مناسبی به ارزیابی محله‌ها از لحاظ پایداری کالبدی ارائه کند. بنابراین پژوهشگران دسته‌بندی براساس حوزه عملکرد را پیشنهاد می‌دهند. براساس این دسته‌بندی، هفت شاخص اصلی ارائه می‌شود و سایر شاخص‌ها در زیرمجموعه آن‌ها قرار می‌گیرند (جدول ۳).

روش تحقیق

روش این پژوهش به صورت توصیفی-تحلیلی با استفاده از استدلال منطقی و مبتنی بر مطالعات کتابخانه‌ای و میدانی است. بر این اساس با مطالعه کتب، مقالات، پایان‌نامه و سایر اسناد کتابخانه‌ای ضمن بررسی موضوع پایداری، وجوه آن و ادبیات پایداری در سطح محلات، ضمن تمرکز بر بعد کالبدی پایداری تلاش می‌شود که شاخص‌های آن از منابع مختلف استخراج شود. سپس براساس این شاخص‌ها، به‌عنوان چارچوب ارزیابی پایداری محله، مطالعه طرح جامع و با استفاده از روش‌های میدانی شامل مشاهده مستقیم و مصاحبه عمیق، محله تاریخی پلگوش به‌عنوان محدوده مورد مطالعه مورد بررسی قرار می‌گیرد. داده‌های استخراج‌شده از

جدول ۳. شاخص‌های پایداری کالبدی. مأخذ: نگارندگان.

شاخص‌ها	مؤلفه‌ها	مأخذ
معماری	- مصالح مناسب (متناسب با اقلیم، اقتصادی،	(معماربان، ۱۳۸۶)، (احمدی، ۱۳۸۴،
ساختمان‌ها	آکوستیک، بوم آورد و ...)	(۱۰۸)، (خیرآبادی، ۱۳۷۶، ۴۳)،
چندعملکردی بودن ساختمان‌های عمومی	- چیدمان فضاها (موقعیت، ابعاد و اندازه‌های آن‌ها)	(Bonine, 2000, 51)
	دومنظوره‌سازی ساختمان‌های عمومی به منظور ایجاد تاب‌آوری در برابر حوادث	(Cutteret al., 2008)
کاربری‌های استاندارد	- ورزشی (سالن‌های ورزشی، زمین‌های روباز و...)	(Santos & Martins, 2007)
	- تجاری (خرده‌فروشی‌ها، بازارچه‌های محلی)	(Morais & Camanho, 2011)
	- مذهبی (مسجد و حسینیه)	
تحرك و پویایی فضاهای عمومی	- مراکز محله	(قبادیان، ۱۳۹۲، ۱۶۸)
	- نشانه‌ها و نمادها	
	- پارک‌ها و فضاهای تفریحی	(Haughton & Hunter, 2004)
	- فضای سبز	(Roseland, 2005)
دسترسی مناسب	- میدان و میدانچه‌های محلی	(چپمن، ۱۳۹۵، ۱۵۶)، (Roseland, 2000, 94)
	- دسترسی آسان به وسایل حمل‌ونقل عمومی	
کیفیت کالبدی	- تراکم ساختارها (مشخص بودن حدود مرز و وجود نماد و نشانه‌ها)	(خاکپور، مافی و باوان پوری، ۱۳۸۸، ۶۸)، (مطلبی، ۱۳۸۳، ۱۰۱)، (موحد،
	- تراکم ساختمان‌ها (تراکم باید متناسب با جمعیت و اقلیم و شرایط آب‌وهوایی لحاظ شود)	کمان‌رودی، ساسان‌پور و قاسمی کفرودی، ۱۳۹۳، ۵۴۸)

مطالعه مدارک، اسناد، طرح‌های جامع و تفصیلی، مطالعات گذشته و مطالعات میدانی شاخص‌های پایداری در محله پلگوش مورد بررسی قرار می‌گیرد. در این بخش ابتدا با مطالعه تصاویر هوایی در سه دهه مختلف روند تغییرات کالبدی شهر مورد بررسی قرار می‌گیرد. سپس با بررسی طرح جامع شهر خوانسار و مطالعات میدانی شاخص‌های پایداری کالبدی در محله بررسی می‌شود. در بخش دوم به منظور سنجش یافته‌های بخش اول و بهره‌گیری از نظر کاربران ساکن در محله، از روش مصاحبه عمیق استفاده می‌شود. انتخاب مصاحبه‌شوندگان در پژوهش‌های کمی و کیفی متفاوت است. در پژوهش‌های کمی مصاحبه‌شوندگان براساس معیار و ملاک‌های مختلفی انتخاب می‌شوند و اما در پژوهش‌های کیفی ملاک انتخاب، افرادی هستند که تجربه‌ای در ارتباط با موضوع پژوهش دارند و مایل‌اند درباره آن صحبت کنند. ملاک دیگر، گوناگونی یا تنوع افراد است که از این طریق بتوان گستره روایت‌ها را افزایش داد. تعداد شرکت‌کنندگان و جمع‌آوری داده‌ها تا جایی پیش می‌رود که محقق بتواند به درک آشکاری از صحبت افراد دست یابد (Laverty, 2003). پژوهشگران به منظور انجام مصاحبه، طی چهار روز حضور فعال در محله به مصاحبه با افراد مختلف پرداختند. مصاحبه‌ها تا جایی پیشرفت که صحبت‌های افراد تکراری شد و در نهایت پانزده نفر در این مصاحبه شرکت کردند. در طول مصاحبه از افراد خواسته شد تا به توصیف محله خود بپردازند و سعی شد تا از سؤالات کوتاه و از قبل آماده‌شده پرهیز شود تا ضمن برگزاری گفت‌وگویی پویا، مصاحبه‌شونده با اطمینان خاطر مطالب خود را ارائه کند. پس از آن پژوهشگران با حضور دوباره در محله، ضمن بازدید از آن، با توجه به روایت‌های ساکنین سعی در بازنمایی آن در محله داشتند تا بتوانند به خوبی این محله را درک کنند.

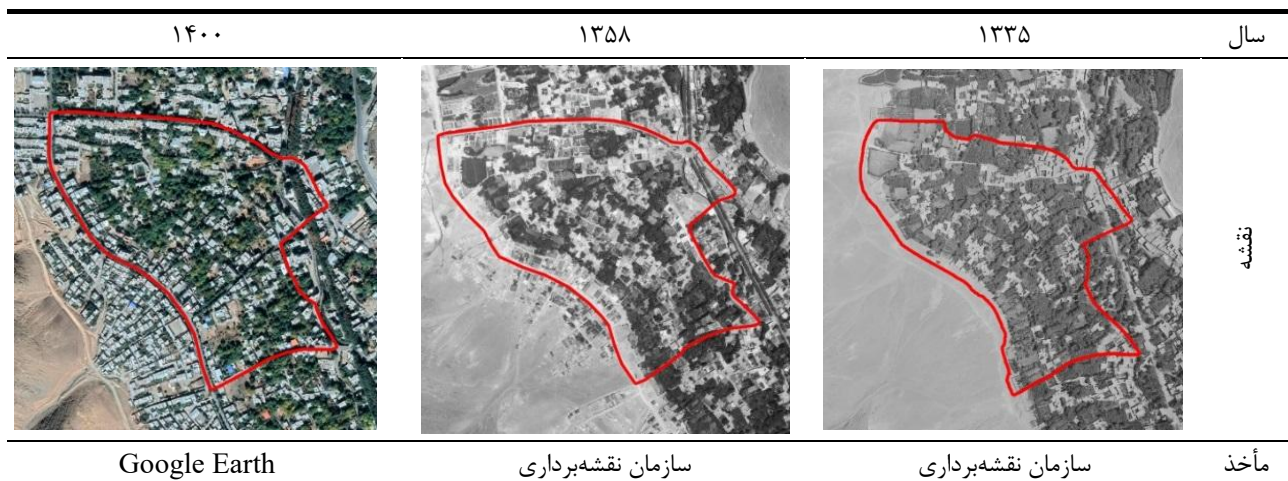
در هسته اولیه این شهر واقع شده است. این محله از شمال با محله چیتگاه و دو راه، از شرق با محله رئیس‌ان، از جنوب با محله آقا نظر و از غرب با محله منظره دارای مرز مشترک است (تصویر ۱). این محله با مساحت حدود ۳۰ هکتار به‌طور تقریبی ۳۸ درصد از هسته اولیه شهر خوانسار را تشکیل می‌دهد. جمعیت ساکن در این محله به‌طور تقریبی ۱۳۵۰ نفر است.

محله پلگوش دارای دو گره مهم شامل میدان امام خمینی و حسینیه ابن‌الرضا است. میدان امام خمینی در قسمت شمال‌شرقی و در محل تقاطع دو خیابان امام خمینی و شهدا قرار دارد. در مجاورت این میدان عناصر و کاربری‌های مهمی نظیر بازار پلگوش، مسجد آقا اسدالله و کاربری‌های تجاری قرار دارند^۴. حسینیه ابن‌الرضا مرکز مذهبی محله محسوب می‌شود به‌طوری‌که اکثر قریب به اتفاق مراسم مذهبی و اجتماعات در این محل شکل می‌گیرد (تصویر ۲). ویژگی‌های این محدوده به شرح زیر است:

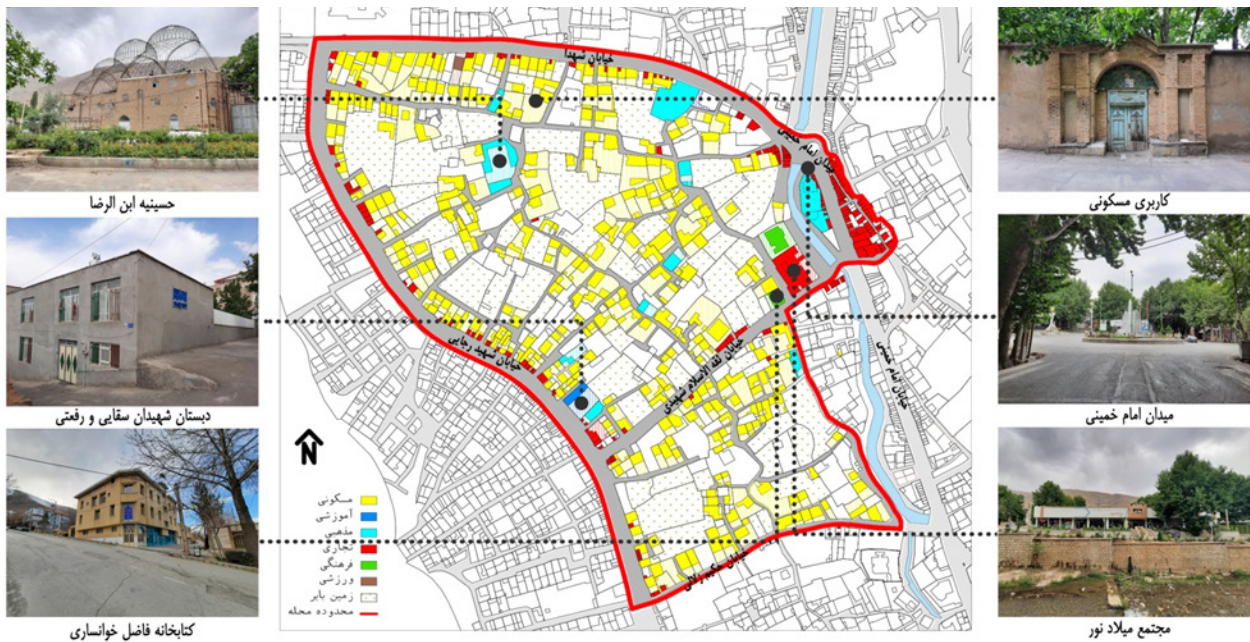
- الف. عمده کاربری‌های این محدوده شامل سه بخش کاربری‌های تجاری، مسکونی و زمین‌های بایر (باغات)^۵ است.
- ب. مهم‌ترین معبر این محله خیابان امام خمینی است که عمده کاربری‌های تجاری در لبه آن واقع شده‌اند.
- ج. به‌طور تقریبی عمده بناهای با ارزش تاریخی در مرکز محله واقع شده است و لبه معابر اصلی فاقد بافت تاریخی هستند.
- د. با توجه به کوهستانی‌بودن منطقه خوانسار، محله دارای شیب قابل توجهی است.

روند انجام پژوهش

بررسی و تحلیل محله پلگوش با توجه به شاخص‌های پایداری کالبدی استخراج‌شده، شامل دو بخش است. در بخش اول با



تصویر ۱. محدوده محله پلگوش در سال‌های مختلف. مأخذ: نگارندگان.



تصویر ۲. محدوده تقریبی محله پلگوش به همراه کاربری‌ها و معابر. مأخذ: نگارندگان.

و شهر مبدل شد به طوری که تا به امروز نیز از اهمیت این گره کاسته نشده است. در دوره دوم (۱۳۳۵-۱۳۵۸ ه.ش) با امتداد خیابان پهلوی (امام خمینی) و ایجاد میدان، بازار پلگوش به دو نیم تقسیم شد و قسمتی از بازار دو راه نیز تخریب شد. اقدام دیگر در این دوره احداث خیابان شهدا است که باعث تخریب قسمت دیگری از بافت تاریخی محله شد. احداث خیابان شهید رجایی از دیگر اقدامات این دوره بود. با توجه به این که این خیابان خارج از محدوده تاریخی محله بود، احداث این خیابان از جمله اقداماتی بود که ضمن ایجاد معبری جدید آسیبی به بافت تاریخی محله وارد نکرد. کاهش سطح باغات و افزایش ساخت و ساز در محله از دیگر اقدامات صورت گرفته در این دوره است. در دوره سوم (۱۳۵۸ ه.ش تاکنون) با توجه به تقسیم بازار پلگوش به دو قسمت غربی و شرقی موجبات تضعیف و به دنبال آن تخریب قسمت شرقی فراهم شد به طوری که امروزی چیزی از آن باقی نمانده است. احداث خیابان ثقه الاسلام شهیدی و حکیم زلالی و تخریب بناهای تخریب در مسیر این معابر از دیگر اقداماتی است که در این دوره انجام شده است. شاید مهم‌ترین اقدام در این دوره که باعث کاهش بیش از پیش پایداری محله به خصوص از لحاظ کالبدی شد، تخریب باغ‌ها و بافت تاریخی و ایجاد معماری ناهمگون با بافت تاریخی باشد. هم‌چنین عدم توجه به نیازهای ساکنین محله موجب مهاجرت و کاهش جمعیت محله و به دنبال آن کاهش سطح پایداری آن شد. از دیگر اقدامات این دوره تقویت خیابان امام خمینی از جهات مختلف (تجاری، اداری، مسکونی و

به این ترتیب به منظور بیان ویژگی‌های کالبدی و بررسی شاخص‌های پایداری کالبدی در محله پلگوش، مجموعه‌ای از روایت‌ها به قلم پژوهشگران پدید آمد که هر یک از آن‌ها ویژگی‌هایی از محله پلگوش را ارائه کردند. در نهایت با توجه به یافته‌ها در بخش تحلیل طرح جامع و مشاهدات میدانی و بخش مصاحبه با ساکنین محله، ارزیابی شاخص‌های پایداری در محله پلگوش ارائه می‌شوند.

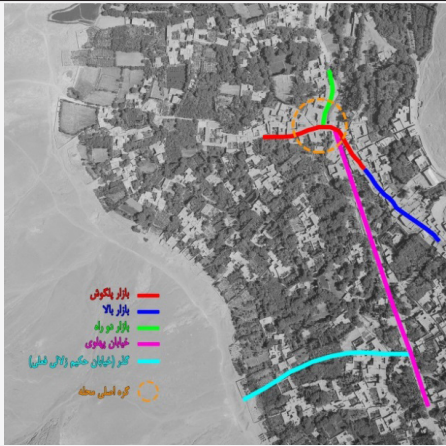


یافته‌ها و تحلیل

همان‌طور که در بخش قبل اشاره شد تحلیل و بررسی محله پلگوش با توجه به شاخص‌های پایداری شامل دو بخش تحلیل مدارک، اسناد، طرح‌های جامع و تفصیلی، مشاهدات میدانی و مصاحبه با ساکنین است. بدین منظور در قدم اول با مراجعه به نقشه‌ها و تصاویر محله از سال ۱۳۳۵ تاکنون و با مطالعه مقاطع رشد آن، می‌توان دوره‌های کالبدی محله را به سه دوره اصلی تقسیم کرد. در دوره اول (قبل از سال ۱۳۳۵ ه.ش) بازار پلگوش به عنوان محور و مرکز تجاری شهر محسوب می‌شود به طوری که تجار از سایر شهرها برای تجارت به این بازار مراجعه می‌کردند. از این رو به منظور تسهیل امر تجارت در قسمتی از این بازار تیمچه و کاروانسرای احداث شد. احداث خیابان پهلوی از دیگر موارد مهم و قابل اشاره در این دوره است که موجب تخریب قسمتی از بافت تاریخی و ایجاد یک محور جدید در بافت محله و شهر شد. با ایجاد خیابان پهلوی، محل تلاقی این خیابان و بازار پلگوش به گره‌ای مهم در محله

در محله مصاحبه‌های عمیقی انجام شده است. در این راستا جملات، مفاهیم و کلماتی که ساکنین محله در مصاحبه خود در ارتباط با شاخص‌های پایداری کالبدی بیان می‌کنند پر رنگ و مشخص می‌شوند تا مفاهیم مشترک استخراج شود. بیانات مشترک از متن مصاحبه‌ها استخراج و در قالب **جدول ۶** ارائه می‌شوند. لازم به ذکر است که کلیه اظهارات

(...) و به دنبال تضعیف بازار پلگوش به‌عنوان مرکز تجاری و بافت تاریخی محله است (**جدول ۴**). در گام بعد شاخص‌های پایداری کالبدی در محله پلگوش با بررسی‌های میدانی و مطالعه طرح جامع شهر خوانسار مورد بررسی قرار می‌گیرد. نتایج این بررسی در قالب **جدول ۵** ارائه می‌شود.

در گام نهایی، به منظور تدقیق در تحلیل‌ها با افراد ساکن جدول ۴. تغییرات کالبدی محله پلگوش در دوره‌های مختلف. مأخذ: نگارندگان.

دوره	نقشه	ویژگی‌های کالبدی	مأخذ
قبل از سال ۱۳۳۵		<ul style="list-style-type: none"> - بازار پلگوش به‌عنوان محور تجاری محله و شهر. - خیابان پهلوی؛ مهم‌ترین معبر محله و شهر. - محله تقاطع خیابان پهلوی، بازار پلگوش و بازار دو راه به‌عنوان، گره اصلی محله. 	سازمان نقشه‌برداری
۱۳۳۵ - ۱۳۵۸		<ul style="list-style-type: none"> - تقویت خیابان امام خمینی به‌عنوان معبر اصلی - کاهش ارزش‌محور بازار پلگوش با تخریب قسمتی از آن و ایجاد میدان. - ایجاد معابر جدید در ضلع شمالی و غربی محله 	سازمان نقشه‌برداری
۱۳۵۸ - ۱۴۰۰		<ul style="list-style-type: none"> - تخریب قسمت ضلع غربی در بازار پلگوش - ایجاد خیابان ثقه‌الاسلام شهیدی و حکیم زلالی - ایجاد گره جدید (حسینیة ابن الرضا) - تخریب برخی از خانه‌های بارزش تاریخی و باغات 	Google Earth

جدول ۵. بررسی شاخص‌های پایداری کالبدی محله پلگوش با توجه به طرح جامع شهر خوانسار و بررسی‌های میدانی. مأخذ: نگارندگان.

شاخص‌ها		مؤلفه‌ها				
نوع مصالح	ویژگی‌ها	تناسب با اقلیم	اقتصادی	آکوستیک	بوم‌آورد	ایستایی
مصالح	گل و خشت	*	*	*	*	-
	آجر	*	*	-	*	*
	چوب	*	*	-	*	-
	سنگ	*	-	-	*	*
	سیمان	*	*	-	*	*
معماری ساختمان‌ها	بافت	اکثر قریب به اتفاق خانه‌ها در بافت تاریخی در دو طبقه طراحی و ساخته شده‌اند به طوری که در طبقه همکف فضاهای خدماتی از جمله طویله، انبار و مطبخ قرار می‌گیرند و در طبقه اول اتاق‌ها، شاه‌نشین و ایوان واقع می‌شوند.				
	بافت تک‌واحدی	در ساختمان‌های تک‌واحدی تمامی فضاها در یک طبقه ساماندهی می‌شوند.				
چیدمان فضاها	نوساز	چیدمان فضاها در خانه‌های دوبلکس شامل دو بخش است: فضاهایی نظیر پارکینگ، پذیرایی، سرویس بهداشتی و ... در طبقه همکف و فضاهای هم‌چون اتاق‌های خواب حمام و تراس در طبقه اول قرار می‌گیرد.				
	آپارتمانی	در آپارتمان‌ها طبقات زیرزمین و همکف به پارکینگ و فضای تجاری اختصاص می‌یابد و در طبقات فضاهای مورد نیاز برای هر واحد ساماندهی می‌شود.				
تکنیک	بافت تاریخی	استفاده از دیوارهای ضخیم که باعث ایجاد عایق حرارتی و آکوستیکی می‌شود.				
	بافت نوساز	استفاده از پنجره‌ها و دیواره‌های دوجداره که عایق حرارتی و آکوستیکی می‌شود.				
چند عملکردی بودن ساختمان‌های عمومی						
با توجه به طرح جامع شهر خوانسار، محله پلگوش نه تنها فاقد کاربری‌های دومنظوره است، بلکه هیچ سوله مدیریت بحرانی نیز در آن پیش‌بینی نشده است.						
کاربری‌های استاندارد	ورزشی	۱	۱۳۵۰	۴۳۸	وضع موجود (مترمربع)	
	مذهبی	۰/۲	۲۷۰	۸۶۴۰		
	فرهنگی	۰/۲	۲۷۰	۱۸۳۷		
	آموزشی	۱/۵	۲۰۲۵	۱۱۹۶		
	درمانی	۰/۵	۶۷۵	۰		
	تجاری	۰/۳	۱۰۵	۸۴۳۷		
تجزیه و تحلیل	بررسی‌های میدانی حاکی از آن است که محله پلگوش فاقد هرگونه مرکز محله به معنای کلاسیک است اما دارای گره و نقطه مهم است که موجبات تجمع و تعاملات اجتماعی را فراهم می‌کند. میدان امام خمینی به عنوان یک نشانه شهری که در معبر اصلی شهر شکل گرفته و هم‌چنین راسته‌های تجاری در اطراف آن شکل گرفته است باعث تجمع افراد می‌شود. دومین نقطه مهم محله که نشانه و نماد مذهبی محله نیز محسوب می‌شود، حسینیه ابن‌الرضا است که در مراسم مذهبی موجبات تجمع افراد فراهم می‌سازد.					
	محله پلگوش فاقد فضای سبز عمومی، پارک و فضاهای تفریحی، میدان و میدانچه‌های محلی و فضاهای باز عمومی است.					
فضاهای عمومی	دسترسی آسان به وسایل حمل‌ونقل عمومی	نوع خطوط مینی‌بوس‌رانی خطوط تاکسیرانی	محل سرویس‌دهی خیابان امام خمینی خیابان‌های امام خمینی، شهدا و شهید رجایی			
	تأکید بر پیاده‌روی و دوچرخه‌سواری	با توجه به قرارگیری شهر خوانسار در دامنه کوه، معابر محله پلگوش دارای شیب نسبتاً زیاد هستند، به همین دلیل پیاده‌روی و دوچرخه‌سواری در محله نسبتاً کم است.				
کیفیت کالبدی	ترافیک در سطح محله	بررسی‌های میدانی نشان می‌دهد که ترافیک در سطح محله سبک و روان است.				
	معابر اصلی	عرض دو خیابان حکیم زلالی و شهدا در بعضی از قسمت‌ها نیاز به تعریض دارد. عرض سایر معابر مناسب است.				
کیفیت کالبدی	معابر فرعی	برخی از معابر فرعی به دلیل قرارگیری در بافت تاریخی دارای عرض کم هستند که عبور و مرور وسایل نقلیه را با مشکل مواجه می‌کند.				
	پیاده‌روها	خیابان حکیم زلالی فاقد پیاده‌رو است. پیاده‌رو سایر معابر مناسب است.				
کیفیت کالبدی	شبکه فاضلاب و دفع آب‌های سطحی	سیستم فاضلاب شهری خوانسار در حال اجرا است اما در حال حاضر قابل بهره‌برداری نیست و سیستم فاضلاب محله پلگوش به صورت چاه‌های جذبی است. شبکه دفع آب‌های سطحی محله نیز مشتمل بر جوی‌های روباز است که به رودخانه میانی شهر متصل می‌شود.				
	خوانایی	حدومرز محله پلگوش توسط معابر تعیین می‌شود که نسبتاً قابل تشخیص و درک است. از جمله نمادها و نشانه‌هایی که توان محله را آن شناخت می‌توان به حسینیه ابن‌الرضا اشاره کرد.				
کیفیت کالبدی	تراکم ساختمان‌ها	- این محله با تراکم ناخالص جمعیت ۱۳۸/۱ نفر در هکتار دارای بیش‌ترین تراکم ناخالص است.				
		- تراکم نفر در مسکن در این محله معادل ۳/۹ است که در مقایسه با سایر محله‌ها از تراکم بالاتری برخوردار است.				
		- متوسط طبقات ساختمان‌های مسکونی در محله پلگوش ۲/۲ طبقه است.				
		- تراکم ساختمانی در محله پلگوش ۱۲۹ درصد است که بیش‌ترین تراکم را در بین محله‌های خوانسار دارا است.				

حال ناپایدار باشد، درحالی که در گذشته پایدار بوده‌اند و بالعکس. این امر دلایلی مختلفی از جمله تغییر نیاز ساکنین، مهاجرت، ظهور تکنولوژی‌های جدید و ... می‌تواند داشته باشد.

• معماری ساختمان‌ها

براساس طرح جامع شهر خوانسار، تقریباً نیمی از بافت محله پلگوش از ساختمان‌های قدیمی و تاریخی تشکیل شده است. بنابراین در بررسی شاخص معماری ساختمان‌ها باید هر دو بافت تاریخی و جدیدالاحداث مورد تحلیل و بررسی قرار گیرند. مصالح به‌کاررفته در ساختمان‌های قدیمی با توجه به مؤلفه‌های پایداری، از پایداری نسبی برخوردار هستند و مصالح به‌کاررفته در ساختمان‌های جدید

مصاحبه‌شوندگان، با ادبیات محاوره‌ای و درست عین واژگان آن‌ها نقل می‌شود تا تغییر در جملات خلی در اعتبار بیانات ایجاد نکند.

بحث

با توجه به اطلاعات کمی به‌دست آمده از طرح‌های مطالعاتی انجام‌شده و هم‌چنین اطلاعات میدانی و گردآوری‌شده از مصاحبه‌ها در این مرحله، شاخص‌های پایداری کالبدی در محله پلگوش مورد تحلیل و بررسی قرار می‌گیرد. تحلیل محله با توجه به شرایط آن در زمان حال صورت می‌گیرد و نمی‌توان پایداری و ناپایداری هر یک از شاخص‌ها را به گذشته محله مربوط دانست. چه‌بسا شاخص‌هایی در زمان

جدول ۶. بیانات شاخص افراد و معانی مدون‌شده آن با توجه به شاخص‌های پایداری کالبدی. مأخذ: نگارندگان.

بیانات شاخص	معانی مدون‌شده	شاخص پایداری کالبدی
کوچه‌ها را گشاد کنند.	به منظور بهبود شرایط محله باید نسبت به عریض کردن معابر اقدام شود.	کیفیت کالبدی
مدرسه منظره‌ای است، این جاها ندارد.	معمولاً دانش‌آموزان برای تحصیل به محله‌های مجاور مراجعه می‌کنند.	کاربری‌های استاندارد
پیش‌تر در هر خونه‌ای هفت، هشت نفر نشسته بودند، الان توی هر خونه‌ای یکی دو نفر	معماری ساختمان‌ها دچار تغییر شده است و متناسب با جمعیت ساکن در هر خانه شکل می‌گیرد.	معماری ساختمان‌ها
ما تا به حال دزدی در محله نداشتیم.	سطح امنیت محله خوب است.	کیفیت کالبدی
محله خوبه، فقط مشککش این کوچه‌هاست که زمستونا دچار مشکل میشیم.	با توجه به شیب موجود در محله و عرض کم معابر، در زمستان با بارش برف، رفت‌وآمد در محله سخت می‌شود.	کیفیت کالبدی
ده روز محرم جمعیت محله زیاد می‌شود.	تعدد اماکن مذهبی و حسینیه‌ها نه فقط برای استفاده روزمره بلکه به منظور برگزاری مراسم مذهبی در دهه محرم است.	کاربری‌های استاندارد
محله درمانگاه ندارد اما درمانگاه نزدیک است.	در محدوده محله فضای درمانی وجود ندارد.	کاربری‌های استاندارد
بچه نیست که مدرسه بخواد.	پیربودن جمعیت محله باعث کاهش سرانه آموزشی در این محله شده است.	کاربری‌های استاندارد
مشکل محله این است که فاضلاب ندارد.	سیستم فاضلاب محله به‌صورت چاه‌های جذبی است.	کیفیت کالبدی
این‌جا چون سربالایی است اکثراً از ماشین و موتور استفاده می‌کنند.	با توجه به شیب زیاد معابر، پیاده‌روی و دوچرخه‌سواری بسیار کم است.	دسترسی مناسب
مردم ناچارند در آپارتمان ۷۰-۸۰ متری زندگی کنند.	ساختمان‌های جدید به لحاظ معماری مناسب نیستند اما به دلایل مختلف افراد از آن‌ها استفاده می‌کنند.	معماری ساختمان‌ها
نسبت به جمعیت فضاهای فرهنگی خوبه.	سرانه فضاهای فرهنگی مناسب است.	کاربری‌های استاندارد
مسجد شب‌ها که باز می‌شود، سه چهار نفر بیش‌تر نماز نمی‌خوانند.	فضاهای مذهبی بیش‌تر در مراسم خاص مورد استفاده قرار می‌گیرند.	کاربری‌های استاندارد
مغازه‌های دیگر در محله وجود ندارد و اغلب به حاشیه خیابان منتقل شده‌اند.	با توجه به کاهش جمعیت محله، کسبه برای امرار معاش مغازه‌های خود را به حاشیه خیابان که عملکردی شهری دارد منتقل کرده‌اند.	کاربری‌های استاندارد
مادرم حاضر نیست بره پلگوش، می‌پرسم چرا؟ می‌گه چون همسایه ندارم.	کاهش جمعیت و به دنبال آن کاهش تعاملات اجتماعی در محله از دلایل افول محله است.	تحرك و پویایی
انسان موجودی اجتماعی است ولی وقتی وارد محله می‌شود و می‌بینه خبری نیست، ول میکنه میره.	سطح تعاملات اجتماعی در محله پایین است.	تحرك و پویایی
باغ‌های محله همه شخصی‌اند.	فضای سبز عمومی، پارک و فضای تفریحی در محله وجود ندارد.	فضاهای عمومی

محله امری ضروری است (تصویر ۴). بهترین کاربری‌ها برای تخصیص کاربری مازاد، کاربری‌های عمومی نظیر مجتمع‌های تجاری و فرهنگی، سالن‌های ورزشی، مساجد و حسینیه‌ها و ... هستند. بنابراین محله پلگوش به لحاظ وجود ساختمان‌ها با کاربری چندمنظوره در شرایط ناپایدار است.

• کاربری‌های استاندارد

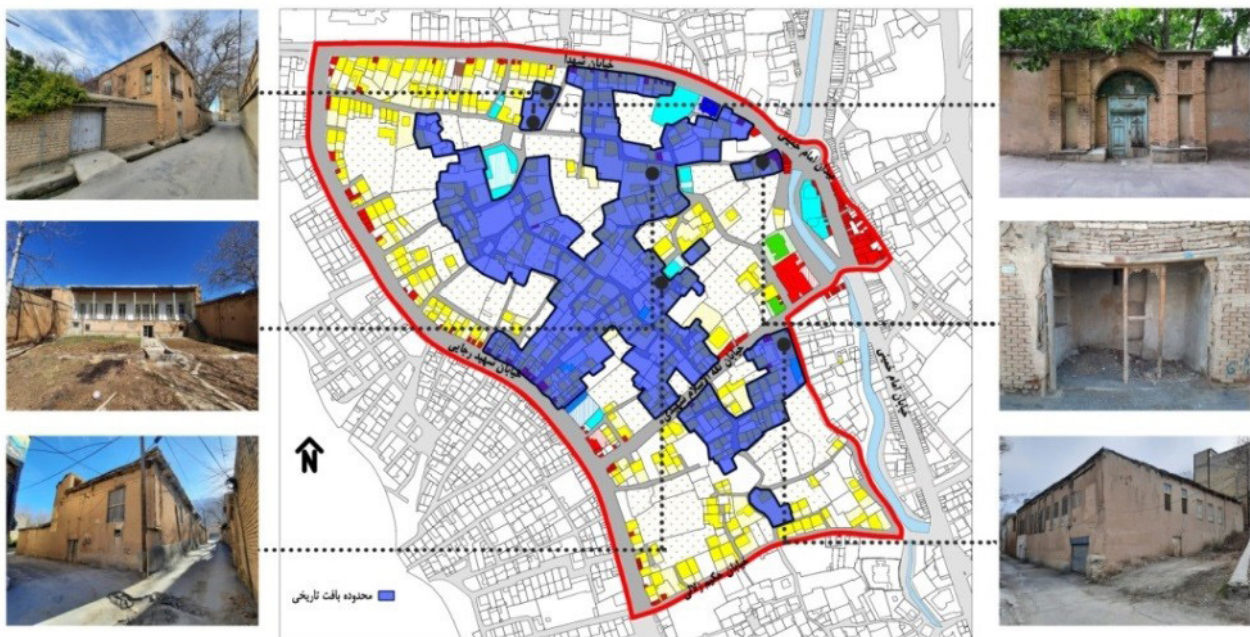
پیش‌بینی سرانه‌های لازم برای هر نفر از جمله شرایطی است که به پایداری کالبدی کمک می‌کند. کاربری‌های لازم شامل فضاهای فرهنگی، ورزشی، مذهبی، بهداشتی، درمانی، آموزشی و تجاری است. فضاهای مذهبی شامل ۱۰ مسجد و حسینیه است که مجموعاً دارای مساحتی حدود ۸۶۴۰ متر مربع هستند. با توجه به سرانه استاندارد کاربری مذهبی مبنی بر اختصاص ۰/۲ متر مربع به ازای هر نفر، سرانه فضای مذهبی موجود از سرانه استاندارد پیش‌بینی شده در طرح جامع بالاتر است (تصویر ۵).

کاربری‌های فرهنگی در این محله شامل دو فضای کانونی پرورش فکری کودکان و کتابخانه فاضل است که مجموعاً ۱۸۳۷ متر مربع مساحت دارند. سرانه استاندارد فضای فرهنگی ۰/۲ متر مربع به ازای هر نفر که با توجه به آن، سرانه موجود از سرانه استاندارد بالاتر است. تنها کاربری ورزشی موجود در محدوده، باشگاه ورزشی واقع در خیابان شهدا است که ۴۳۸ متر مربع مساحت دارد. سرانه استاندارد برای کاربری ورزشی یک متر مربع به ازای هر

نیمه پایدار هستند. نوع چیدمان فضاها در ساختمان‌های قدیمی و جدید با توجه به نیاز روز ساکنین متفاوت است، به همین دلیل ساکنین در دو دهه اخیر نسبت به تغییر در بافت تاریخی و تخریب و نوسازی ساختمان‌ها اقدام کرده‌اند و این در حالی است که معماری ساختمان‌های جدید هیچ تطابقی با معماری تاریخی محله ندارد و این موضوع ناپایداری را به دنبال دارد. در رابطه با استفاده از تکنیک‌های ساخت در ساختمان‌های محله، بافت تاریخی با توجه به علم و تکنولوژی موجود در زمان ساخت تا حدودی از تکنیک‌های مختلف برای بهبود وضعیت معماری بهره برده است اما در ساختمان‌های جدیدالاحداث به جز چند مورد محدود، از تکنیک و روش جدیدی استفاده نشده است و این در حالی است که امروزه فناوری‌های مختلفی در صنعت ساختمان وجود دارد که به بهبود معماری ساختمان کمک شایانی می‌کند. بنابراین می‌توان تکنیک ساخت در ساختمان‌های قدیمی را پایدار و در ساختمان‌های جدید ناپایدار ارزیابی کرد (تصویر ۳).

• چند عملکردی بودن ساختمان‌های عمومی

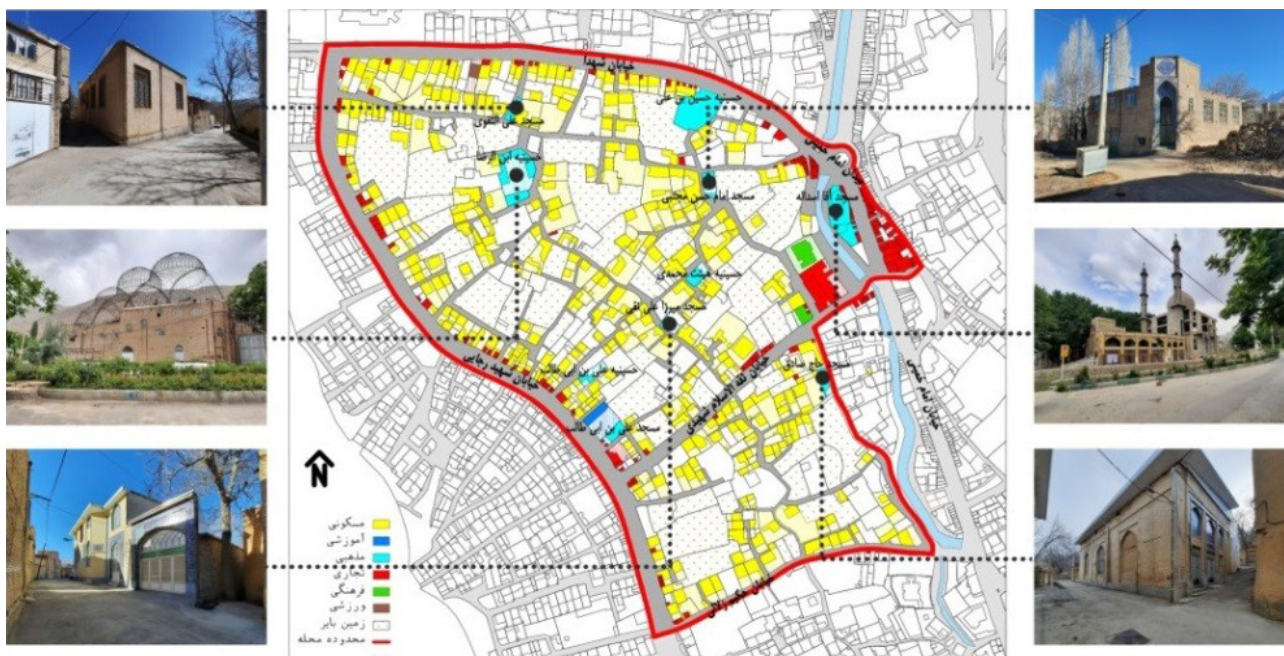
بر اساس طرح جامع خوانسار و بررسی‌های میدانی، محله پلگوش فاقد هرگونه کاربری دومنظوره و سوله مدیریت بحران است. با توجه به سابقه وقوع بلایای مختلف از جمله سیل در شهر خوانسار که از مهم‌ترین آن‌ها می‌توان به سیل سال ۱۳۶۶ که خسارت‌های زیادی را در پی داشت اشاره کرد، وجود ساختمان‌هایی با کاربری دومنظوره در



تصویر ۳. محدوده بافت تاریخی محله پلگوش. و تصاویری از بافت تاریخی. مأخذ: نگارندگان.



تصویر ۴. خسارات ناشی از سیل سال ۱۳۶۶ خوانسار. مأخذ: <https://www.facebook.com/M.hajizaki>



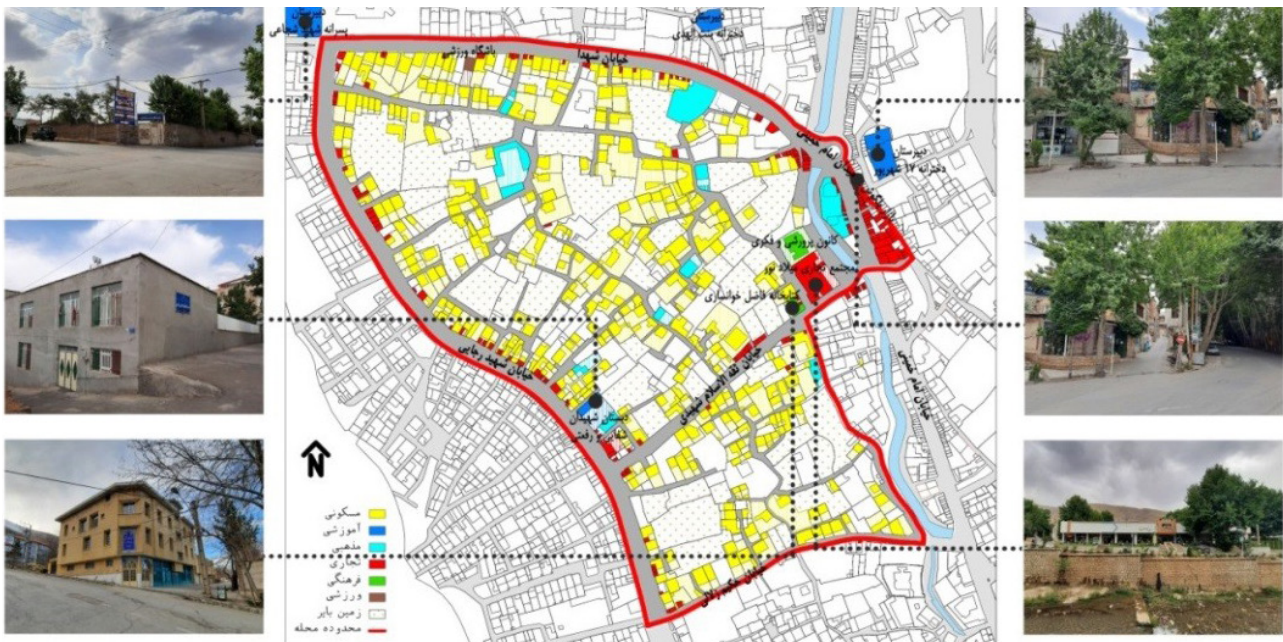
تصویر ۵. کاربری مذهبی محله پلگوش. مأخذ: نگارندگان.

استاندارد پیش‌بینی‌شده در طرح جامع ۰/۳ متر مربع به ازای هر نفر است. بنابراین سرانه موجود از سرانه استاندارد بالاتر است. با توجه به بررسی‌های انجام‌شده مشخص شد که شرایط کاربری‌های مذهبی، آموزشی، فرهنگی، تجاری پایدار و کاربری ورزشی نیمه‌پایدار و درمانی ناپایدار است. (تصویر ۶).

• تحرک و پویایی

تحرک و پویایی بر پایه تعاملات ساکنین محله با یکدیگر شکل می‌گیرد. هرچه ساکنین محله با یکدیگر تعامل بیش‌تری داشته باشند، محله نیز پویایی بیش‌تری خواهد داشت. در محله پلگوش خوانسار با استناد به مطالعات میدانی و مصاحبه‌های انجام‌شده با ساکنین محله، تعاملات اجتماعی در سطح پایینی قرار دارد. به‌طوری‌که افراد تمایل

نفر است که بر این اساس سرانه موجود از سرانه استاندارد پایین‌تر است. براساس سرانه استاندارد به ازای هر نفر باید ۰/۵ متر مربع فضای درمانی تعبیه شود که در حال حاضر نیز این سرانه رعایت نشده است. کاربری آموزشی موجود شامل دبستان شهیدان شفاپی و رفعتی با مساحت ۱۱۹۶ متر مربع است که در مجاورت خیابان شهید رجایی واقع شده است. با توجه به جمعیت محدوده به ازای هر نفر ۰/۸۸ متر مربع فضای آموزشی موجود است که از سرانه استاندارد ۱/۵ متر مربع به ازای هر نفر کم‌تر است. اما با توجه به جمعیت پایین دانش‌آموزان، شرایط کاربری آموزشی در حال حاضر پایدار است. کاربری تجاری موجود با مساحت تقریبی ۸۴۳۷ متر باعث ایجاد سرانه ۶/۲۴ متر مربعی به ازای هر نفر شده است، در صورتی‌که سرانه



تصویر ۶. کاربری‌های ورزشی، آموزشی، فرهنگی و تجاری. مأخذ: نگارندگان.

خوانسار فاقد هرگونه پارک و فضای سبز عمومی است و این در حالی است که براساس طرح جامع شهر خوانسار سرانه استاندارد پارک و فضای سبز دو متر مربع به ازای هر نفر است که با توجه به جمعیت ساکن در محله پلگوش، این محله به حداقل ۲۷۰۰ متر پارک و فضای سبز عمومی نیازمند است. از طرفی بررسی‌های میدانی حاکی از این است که این محله فاقد هرگونه میدان و میدانچه‌های محلی و فضاهای عمومی روباز است. بنابراین این محله به لحاظ فضایی عمومی ناپایدار محسوب می‌شود.

• دسترسی مناسب

با توجه به این که شهر خوانسار در دامنه کوه واقع شده و معابر دارای شیب زیاد هستند استفاده از دوچرخه و هم‌چنین پیاده‌روی در محله‌ها به ندرت اتفاق می‌افتد و ساکنین ترجیح می‌دهند که از خودروهای شخصی، وسایل حمل‌ونقل عمومی و موتورسیکلت استفاده کنند. وسایل حمل‌ونقل عمومی شامل تاکسی در معابر اصلی محله به صورت گردشی در حال حرکت هستند و هر فرد می‌تواند با حداکثر ۵ الی ۱۰ دقیقه پیاده‌روی به حمل‌ونقل عمومی دسترسی داشته باشد. از طرفی ترافیک در سطح محله در شرایط خوب و نرمالی است. بنابراین به طور کلی می‌توان گفت که دسترسی مناسب در محله پلگوش پایدار است (تصویر ۷).

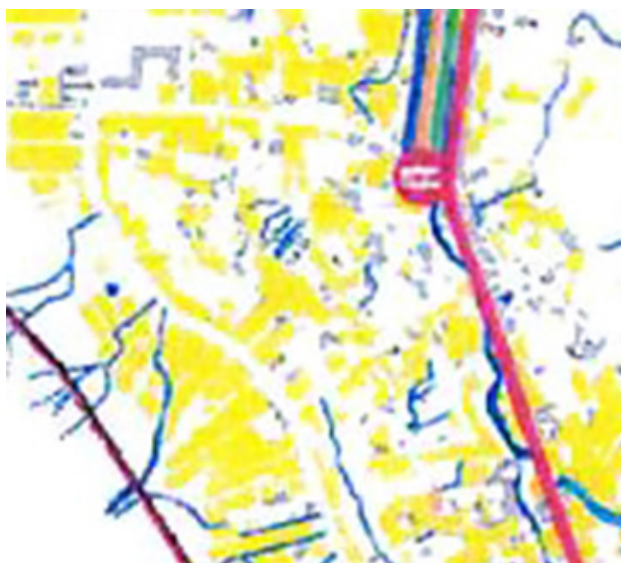
• کیفیت کالبدی

معابر محله پلگوش به دو دسته معابر اصلی و فرعی تقسیم می‌شوند. معابر اصلی خود به سه دسته معابر درجه

زیادی برای سکونت در این محله ندارند و عامل اصلی این موضوع را نبود تعاملات اجتماعی می‌دانند. به طور کلی معمولاً در محله‌های مسکونی تعاملات اجتماعی به دو صورت روزانه و دوره‌ای (فصلی) انجام می‌پذیرد. در تعاملات روزانه ساکنین محله با حضور در میدان‌ها، پارک‌ها، فرهنگسراها، فضاهای عمومی روباز، مراکز محله و ... نیاز تعامل با دیگران را برطرف می‌کنند. اندک تعاملات صورت گرفته در این محله نیز مربوط به مراسم مذهبی است که در چند روز از سال برگزار می‌شود. پس عمده دلایل کمبود تعاملات اجتماعی و به دنبال آن کاهش تحرک و پویایی در محله پلگوش، نبود امکانات سخت‌افزاری است. بررسی‌های میدانی و مصاحبه با افراد مختلف نیز بر پایین بودن سطح تعاملات اجتماعی و تحرک و پویایی در این محله صحنه می‌گذارد به طوری که این امر باعث مهاجرت برخی از ساکنین به محله‌های دیگر شده است. بنابراین شرایط شاخص تحرک و پویایی در محله پلگوش ناپایدار است.

• فضاهای عمومی

فضاهای عمومی محله‌ها شامل فضای سبز، پارک‌های و مکان‌های تفریحی، میدان و میدانچه‌های محلی و فضاهای عمومی روباز است. در شهر خوانسار باغ‌های فراوانی وجود دارد و بیش از نیمی از شهر را باغ‌ها تشکیل داده است. محله پلگوش نیز از این قاعده مستثنی نیست و دارای باغ‌های فراوانی است، اما این باغ‌ها مالکیت شخصی دارد و جنبه عمومی ندارد و نمی‌توان از آن‌ها در جهت استفاده عموم بهره جست. بررسی‌ها نشان می‌دهد که محله پلگوش شهر



تصویر ۷. خطوط تاکسیرانی (راست) و خطوط مینی بوس رانی (چپ) در محله پلگوش. مأخذ: طرح جامع خوانسار، مهندسين مشاور پاسارگاد، ۱۳۸۸.

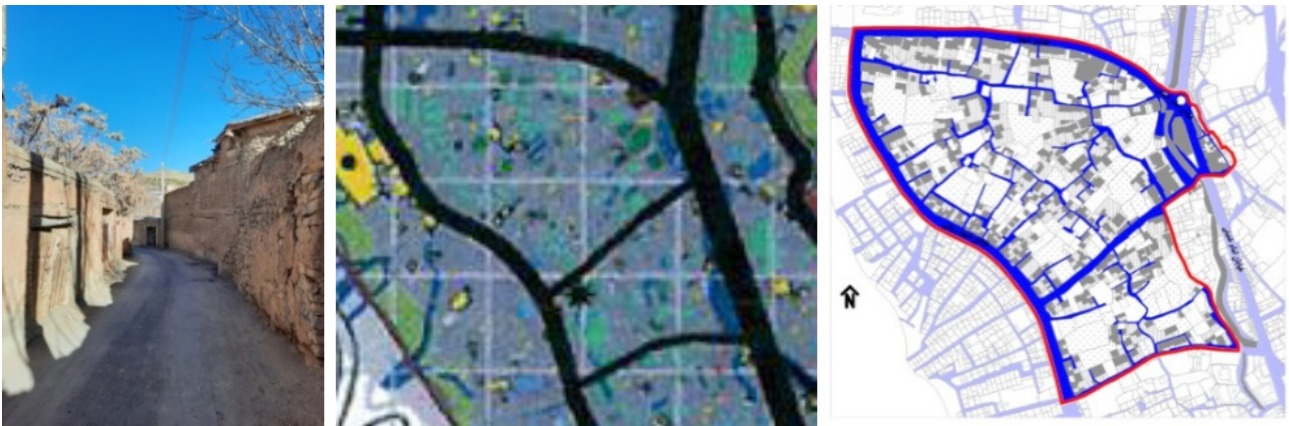
خوانسار پایدار ارزیابی کرد. براساس نظر ساکنین محله، امنیت در محله در سطح بالایی قرار دارد به طوری که می توان در ساعات مختلف شبانه روز با خیالی راحت در محله رفت و آمد داشت. بررسی های میدانی حاکی از آن است که تقریباً اکثر قریب به اتفاق ساختمان های بافت تاریخی محله دارای دو طبقه هستند. از طرفی تعداد طبقات برخی از ساختمان های جدیدالاحداث بیش از دو طبقه است به طوری که براساس طرح جامع متوسط تعداد طبقات در محله پلگوش ۲/۲ طبقه است. افزایش تعداد طبقات در ساختمان های جدیدالاحداث باعث برهم خوردن خط آسمان محله و منزوی شدن بافت تاریخی آن می شود. از این رو در طراحی و ساخت ساختمان های جدید باید به بافت تاریخی و خط آسمان توجه ویژه داشت. تراکم ساختمانی در محله پلگوش ۱۲۹ درصد است که در مقایسه با سایر محله ها بیشترین تراکم را دارا است. به طور کلی تراکم ساختمانی در محله پلگوش در شرایط نیمه پایدار است (تصویر ۹).

نتیجه گیری

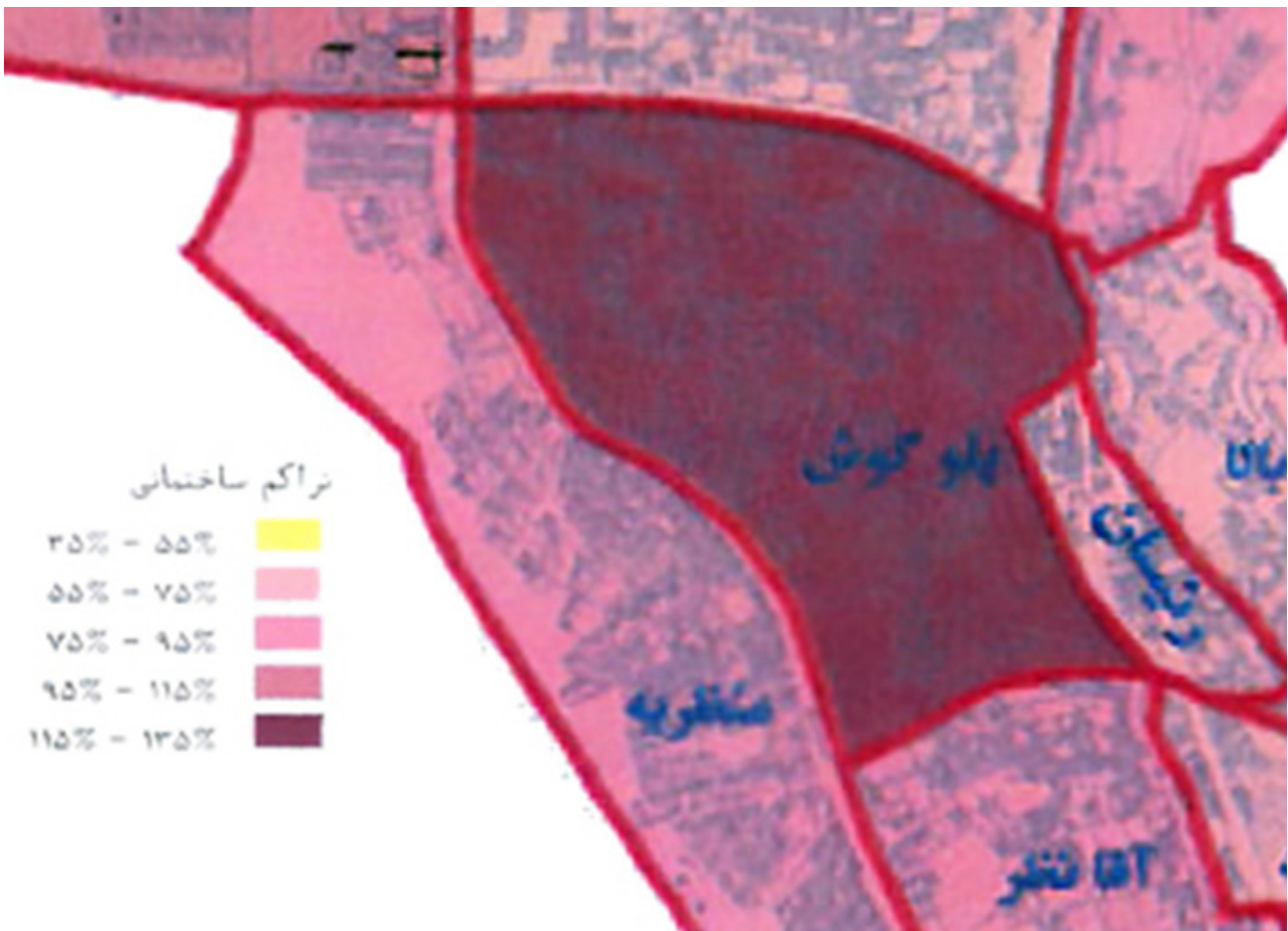
به طور کلی پایداری محله دارای چهار بُعد اقتصادی، اجتماعی، فرهنگی، زیست محیطی و کالبدی است. یکی از زیرساخت های مهم جهت دستیابی به پایداری اقتصادی، اجتماعی، فرهنگی و زیست محیطی، وجود یک بستر و کالبد پایدار است. به منظور ایجاد پایداری کالبدی در محله باید در هفت شاخص معماری ساختمان ها، چند عملکردی بودن ساختمان های عمومی، کاربری های استاندارد، تحرک و پویایی، فضاهای عمومی، دسترسی

یک، دو و سه تقسیم می شوند. براساس طرح جامع و بررسی های میدانی معابر درجه یک و دو محله پلگوش از عرض مناسب برخوردارند و همچنین دارای پیاده روهای مناسب نیز هستند اما در معابر درجه سه خیابان حکیم زلالی نیاز به تعریض و پیاده روسازی دارد. برخلاف معابر اصلی، معابر فرعی از عرض مناسبی برخوردار نیستند. مطالعات میدانی و مصاحبه با افراد مختلف حاکی از آن است که اکثر قریب به اتفاق ساکنین از عرض کم معابر فرعی به خصوص در فصل زمستان رضایت ندارند و این موضوع را یکی از دلایل مهم عدم توسعه محله می دانند به طوری که معتقدند با افزایش عرض معابر و آزادسازی می توان دوباره رونق را به محله بازگرداند. بنابراین می توان اظهار کرد که معابر اصلی محله پایدار و معابر فرعی ناپایدار است (تصویر ۸).

شبکه فاضلاب شهری محله پلگوش به صورت چاه های جذبی است. البته شرکت آب و فاضلاب در حال اجرای شبکه فاضلاب شهری است که در آینده نه چندان دور به بهره برداری خواهد رسید. آب های سطحی در محله پلگوش تحت تأثیر توپوگرافی و در جهت شیب به حرکت درآمده و کلیه آنها را آبراه ها که غالباً فصلی هستند، در نهایت به رودخانه خوانسار که در قسمت میانی شهر از جنوب به شمال در جریان است سرازیر می شوند. نظام جمع آوری و دفع آب های سطحی این محله مشتمل بر یک سری جوی های کوچک و بزرگ عموماً روباز در اطراف و امتداد شبکه معابر است که آب های سطحی را جمع آوری کرده و به رودخانه میانی شهر می رساند. بنابراین می توان شبکه فاضلاب و دفع آب های سطحی



تصویر ۸. سازمان فضایی معابر اصلی و فرعی محله پلگوش (راست)، سلسله مراتب معابر اصلی محله پلگوش (وسط). مأخذ: طرح جامع خوانسار، مهندسین مشاور پاسارگاد، ۱۳۸۸، عرض کم معابر فرعی (چپ). مأخذ: نگارندگان.



تصویر ۹. تراکم ساختمانی در محله پلگوش. مأخذ: طرح جامع خوانسار، مهندسین مشاور پاسارگاد، ۱۳۸۸.

یک باغ شهر شده است. محله پلگوش از جمله محله‌های قدیمی شهر محسوب می‌شود که در هسته اولیه شهر قرار گرفته است. تغییرات و تحولات مختلف در چند دهه اخیر موجب آسیب جدی به بافت تاریخی این محله شده است

مناسب و کیفیت کالبدی به پایداری دست یافت. شهر خوانسار با سابقه تاریخی طولانی از جمله شهرهایی است که بافت تاریخی دست‌نخورده‌ای در دل خود دارد. ترکیب ساختمان‌ها و باغ‌ها موجب ایجاد معماری جذاب و ایجاد

- طرح جامع شهر خوانسار. مهندسین مشاور پاسارگاد. (۱۳۸۸).
- عبدالهی، مجیدی؛ صرافی، مظفر و توکلی‌نیا، جمیله. (۱۳۸۹).
- بررسی نظری مفهوم محله و بازتعریف آن با تأکید بر شرایط محله‌های شهری ایران. پژوهش‌های جغرافیای انسانی، ۴۲ (۲)، ۸۳-۱۰۲.
- عزیزی، محمدمهدی. (۱۳۸۵). محله مسکونی پایدار: مطالعه موردی نارمک. هنرهای زیبا، ۲۷ (۲۷)، ۳۵-۴۶.
- فنی، زهره و البوغییش، داود. (۱۳۹۶). مدیریت محله‌ای و پایداری اجتماعی زندگی شهری (مطالعه موردی: محله ولنجک در منطقه یک تهران). مطالعات جامعه‌شناختی شهری، ۸ (۲۵)، ۴۳-۶۲.
- قبادیان، وحید. (۱۳۹۲). بررسی اقلیمی ابنیه سنتی ایران. تهران: دانشگاه تهران، مؤسسه انتشارات و چاپ.
- قدیری، محمود؛ حکمت‌نیا، حسن و الهیاری بیاتیانی، لیلا. (۱۳۹۸). بررسی پایداری محیط کالبدی در محله‌های فقیرنشین با تأکید بر سرمایه اجتماعی (نمونه موردی: محله زمزم شهر تهران). پژوهش و برنامه‌ریزی شهری، ۱۰ (۳۸)، ۱۳-۲۴.
- کریمیان، حسن و صدیقیان، حسین. (۱۳۹۴). تاریخ اجتماعی و اقتصادی شهر خوانسار در عصر قاجار. پژوهش‌های ایران‌شناسی، ۵ (۲)، ۸۵-۱۰۴.
- لینچ، کوین. (۱۳۸۷). سیمای شهر (ترجمه منوچهر مزینی). تهران: دانشگاه تهران.
- مضطرزاده، حامد و حجتی، وحیده. (۱۳۹۴). تحلیل و ارزیابی معیارهای کالبدی پایداری در محلات شهری در اقلیم گرم و خشک ایران. معماری و شهرسازی پایدار، ۳ (۲)، ۵۹-۷۴.
- مطلبی، قاسم. (۱۳۸۳). رویکردی انسانی به توسعه پایدار محله‌ای. مجموعه مقالات همایش توسعه پایدار محله‌ای ۲. تهران: طرح نو.
- معمار، ثریا. (۱۳۹۰). تحلیل جامعه‌شناختی نیازهای اجتماعی و کالبدی محلات شهر از دیدگاه توسعه پایدار محله‌ای (مطالعه موردی: محلات شهر اصفهان). مسائل اجتماعی ایران، ۲ (۱)، ۱۰۷-۱۳۳.
- معماریان، غلامحسین. (۱۳۸۶). آشنایی با معماری مسکونی ایرانی: گونه شناسی درون‌گرا. تهران: سروش دانش.
- مفیدی شمیرانی، سید مجید و مضطرزاده، حامد. (۱۳۹۴). ارزیابی معیارهای کالبدی پایداری در محله‌های شهری (با تکیه بر اقلیم گرم و خشک ایران). آرمان‌شهر، ۱۵ (۸)، ۲۶۱-۲۷۶.
- موحد، علی و کرده، نعمت. (۱۳۹۶). سطوح پایداری در محله‌های شهری مطالعه موردی: محلات شهر مهاباد. جغرافیایی آمایش محیط، ۱ (۳۹)، ۱-۲۸.
- موحد، علی؛ کمان‌رودی، موسی؛ ساسان‌پور، فرزانه و قاسمی کفرودی، سجاد. (۱۳۹۳). بررسی پایداری محله‌های شهری (مطالعه موردی: منطقه ۱۹ شهرداری تهران). پژوهش‌های جغرافیایی برنامه‌ریزی شهری، ۲ (۴)، ۵۴۱-۵۵۸.
- موقر، حمیدرضا، رنجبر، احسان و پورجعفر، محمدرضا. (۱۳۹۴). بازشناسی مفهوم محله در شهرهای کویری ایران (نمونه مطالعاتی محله‌های شهر نایین). مطالعات معماری ایران، ۴ (۸)، ۳۵-۵۶.

- شاخص‌های مرکز محله ایده‌آل با رویکرد تحلیلی FMEA (مطالعه موردی: مرکز محله «بعقوبی» در بافت تاریخی و «پشت سیلو» در بافت جدید شهر یزد). مطالعات شهری، ۶ (۲۵)، ۳-۱۶.
- پاکزاد، جهان‌شاه. (۱۳۸۹). مقالاتی در باب مفاهیم معماری و طراحی شهری. انتشارات: آرمان‌شهر.
- توسلی، محمود. (۱۳۷۶). اصول و روش‌های طراحی شهری و فضاهای مسکونی در ایران. تهران: مرکز مطالعات و تحقیقات شهرسازی و معماری ایران.
- جهدی، نوید و ساشورپور، مهدی. (۱۳۹۸). شناسایی و تدوین اصول طراحی یک مرکز محله موفق شهری با مقایسه تطبیقی دو مرکز محله مدرن و پست‌مدرن (نمونه موردی: مرکز محله سنگ‌تراش‌ها در شهر اصفهان و مرکز محله پردیس در شهر جدید بهارستان). پژوهش‌های مرمت و معماری ایرانی و اسلامی، ۲ (۳)، ۴۹-۷۱.
- چپ‌من، دیوید. (۱۳۹۵). آفرینش محلات و مکان‌ها در محیط انسان‌ساخت (ترجمه شهزاد فریادی و منوچهر طیبیان). تهران: دانشگاه تهران، مؤسسه انتشارات و چاپ.
- حبیبی، سید محسن. (۱۳۸۲). چگونگی الگوپذیری و تجدید سازمان استخوان‌بندی محله. هنرهای زیبا، ۱۳ (۱۳)، ۲۳-۳۹.
- حبیبی، سید محسن و مسائلی، صدیقه. (۱۳۷۸). سرانه کاربری‌های شهری. تهران: سازمان ملی زمین و مسکن.
- حسین‌زاده، رباب؛ احمدی، امین و صدرایی، محمدمامین. (۱۳۹۷). برنامه‌ریزی مسکن شهر خوانسار با رویکرد توسعه پایدار. پنجمین کنفرانس ملی شهرسازی، معماری، عمران و محیط‌زیست. شیروان: مؤسسه پژوهشی رهجویان پایاشهر اترک و مجله علمی تخصصی پایاشهر.
- خاکپور، براتعلی؛ مافی، عزت‌الله و باوان پوری، علیرضا. (۱۳۸۸). نقش سرمایه اجتماعی در توسعه پایدار محله‌ای (نمونه: کوی سجادیه مشهد). جغرافیا و توسعه ناحیه‌ای، ۷ (۱۲)، ۵۵-۸۱.
- خیرآبادی، مسعود. (۱۳۷۶). شهرهای ایران (ترجمه حسین حاتمی‌نژاد و عزت‌الله مافی). تهران: نیکا.
- دهخدا، علی‌اکبر. (۱۳۳۵). لغت‌نامه فارسی. تهران: چاپخانه مجلس شورای ملی.
- سپهوند، رضا و عارف‌نژاد، محسن. (۱۳۹۲). اولویت‌بندی شاخص‌های توسعه پایدار شهری با رویکرد تجزیه و تحلیل سلسله‌مراتبی گروهی (مطالعه موردی در شهر اصفهان). مطالعات ساختار و کارکرد شهری، ۱ (۱)، ۴۳-۵۹.
- سرعلی، رضا و پوردیپیمی، شهرام. (۱۳۹۵). همسایگی و همسایه‌بودن. صفه، ۲۶ (۷۲)، ۵-۲۴.
- شهریاری، زهره؛ ولی شریعت پناهی، مجید و فرجی‌راد، عبدالرضا. (۱۳۹۶). تحلیل نقش اکو توریسم در پایداری منابع زیست‌محیطی و اجتماعی مناطق روستایی در راستای توسعه پایدار (مطالعه موردی شهرستان خوانسار). نگرش‌های نو در جغرافیای انسانی (جغرافیای انسانی)، ۱۰ (۱)، ۱۴۵-۱۶۱.
- صدیقیان، حسین و سبزی، موسی. (۱۳۹۵). تزئینات به‌کاررفته در بناهای مسکونی دوره قاجاریه خوانسار. نگارینه (هنر اسلامی)، ۳ (۱۲)، ۳۳-۴۴.

Urban Studies, 38 (12), 2111-2124.

- Geis, D. & Kutzmark, T. (1995). Developing Sustainable Communities: The Future Is Now. *Public Management*, 77 (8), 4-13.
- Goodland, R. (2003). *Sustainability: Human, Social, Economic And Environmental In Theencyclopedia Of Global Change: Environmental Change And Human Society*.
- Gould, J. & Kolb, W. (1964). *A Dictionary Of The Social Sciences*. The Free Press.
- Houghton, G. & Hunter, C. (2004). *Sustainable Cities*. London & New York: Routledge.
- Laverty, S. M. (2003). Hermeneutic Phenomenology And Phenomenology: A Comparison Of Historical And Methodological Considerations. *International Journal Of Qualitative Methods*, 2 (3), 21-35.
- Maclaren, V. W. (1996). Urban Sustainability Reporting. *Journal Of The American Planning Association*, 62 (2), 184-202.
- Mazmanian, D. A. & Kraft, M. E. (1999). The Three Epochs Of The Environmental Movement, Toward Sustainable Communities. *Transition And Transformations In Environmental Policy*, 3-41.
- Mitlin, D. & Satterthwaite, D. (1994). *Cities And Sustainable Development*. Background Paper For Global Forum 94. Conference Manchester, 24th June To 28th June.
- Morais, P. & Camanho, A. S. (2011). Evaluation Of Performance Of European Cities With The Aim To Promote Quality Of Life Improvements. *Omega*, 39 (4), 398-409.
- Pérez, M., Riera, G., Laprise, M. & Rey, E. (2018). Fostering Sustainable Urban Renewal At The Neighborhood Scale With A Spatial Decision Support System. *Sustainable Cities And Society*, (38), 440-451.
- Power, A. (2004). *Sustainable Communities And Sustainable Development: A Review Of The Sustainable Communities Plan*.
- Roseland, M. (2000). Sustainable Community Development: Integrating Environmental, Economic And Social Objectives. *Progress In Planning*, 54 (2), 73-132.
- Roseland, M. (2005). *Toward Sustainable Communities' Revised Edn*. New Society Publishers, Gabriola Island, Canada.
- Santos, L. D. & Martins, I. (2007). Monitoring Urban Quality Of Life: The Porto Experience. *Social Indicators Research*, 80 (2), 411-425.
- Singh, R. K., Murty, H. R., Gupta, S. K. & Dikshit,

- مؤمنی، کورش و مودت، الیاس. (۱۳۹۷). سنجش توسعه پایدار شهری با تأکید بر شاخص کالبدی اجتماعی و استفاده از تکنیک‌های آماری برنامه‌ریزی (مطالعه موردی کلان‌شهر اهواز). *جغرافیا و مطالعات محیطی*، ۷ (۲۶)، ۸۷-۱۰۴.
- نوایخش، مهرداد و ارجمند سیاه‌پوش، اسحاق. (۱۳۸۸). *مبانی توسعه پایدار شهری*. تهران: جامعه‌شناسان.
- نوریان، فرشاد و عبدالهی، محمدمهدی. (۱۳۸۷). تبیین معیارها و شاخص‌های پایداری در محله مسکونی. *شهر نگار*، ۹ (۵۰)، ۴۹-۶۳.
- Barton, H. (2000). *Sustainable Communities: The Potential For Eco-Neighbourhoods*. Earthscan.
- Barton, H., Grant, M. & Guise, R. (2003). *Shaping Neighbourhoods: A Guide For Health, Sustainability And Vitality*. Taylor & Francis.
- Bonine, M. (2000). *Sustainable Desert Housing: From The Dwelling To The Desert Community*. Regional Symposium, Iran: Yazd.
- Clark, W.W. (2010). *Sustainable communities*. New York: Springer.
- Colantonio, A. (2007). *Social Sustainability: An Exploratory Analysis Of Its Definition*. Assessment Methods Metrics And Tools.
- Colantonio, A., & Dixon, T. (2011). *Social Sustainability: An exploratory analysis of its definition, assessment methods, metrics and tools*. In: Measuring Social Sustainability: Best Practice from Urban Renewal in the EU 2007/01: EIBURS Working Paper Series. Oxford Institute for Sustainable Development (OISD), International Land Markets Group, Oxford Brookes University, Oxford, UK.
- Condon, P. M. (2012). *Seven Rules For Sustainable Communities: Design Strategies For The Post Carbon World*. Island Press.
- Cowan, R. & Rogers, L. (2005). *The Dictionary Of Urbanism*. Streetwise Press Tisbury.
- Cutter, S. L., Barnes, L., Berry, M., Burton, Ch., Evans, E., Tate, E. & Webb, J. (2008). A Place-Based Model For Understanding Community Resilience To Natural Disasters. *Global Environmental Change*, 18 (4), 598-606.
- Dempsey, N., Bramley, G., Power, S. & Brown, C. (2011). The Social Dimension Of Sustainable Development: Defining Urban Social Sustainability. *Sustainable Development*, 19 (5), 289-300.
- Drakakis-Smith, D. (1995). Third World Cities: Sustainable Urban Development. *Urban Studies*, 32 (4-5), 659-677.
- Galster, G. (2001). On The Nature Of Neighbourhood.

- A. K. (2009). An Overview Of Sustainability Assessment Methodologies . *Ecological Indicators*, 9 (2), 189-212.
- Thomlinson, R. (1969). *Urban Structure*. New York: Random House.
 - Van Dick, M. P. (2004). *Urban Management Makes Cities More Competitive*, But Requires Capacity Building, Urbanicity. <http://www.urbanicity.org/FullDoc.asp?ID=382> (Erişim Tarihi: 15.06.2011).

COPYRIGHTS

Copyright for this article is retained by the author(s), with publication rights granted to the Bagh-e Nazar Journal. This is an open-access article distributed under the terms and conditions of the Creative Commons Attribution License (<https://creativecommons.org/licenses/by/4.0/>).



نحوه ارجاع به این مقاله:
عالمی، بابک و مجیدی، مرتضیٰ. (۱۴۰۲). ارزیابی محله‌های بافت تاریخی باغ‌شهر خوانسار از نظر پایداری کالبدی (مورد مطالعه: محله پلگوش). *باغ نظر*، ۲۰(۱۲۴)، ۱۳-۳۲.

DOI:10.22034/BAGH.2023.329434.5123
URL:https://www.bagh-sj.com/article_172536.html

