

# عناصر منظر

## هنر ساسانی

دکتر شهزاده جوادی

استادیار گروه مطالعات عالی هنر، پردیس هنرهای زیبا، دانشگاه تهران.

عفت بستار

Shjavadi@ut.ac.ir

کارشناس ارشد پژوهش هنر

### چکیده

هنر ساسانی هنر «ایرانی نو» است که سنتهای هخامنشی و پارتی را در خود جای میدهد. معماری ساسانی با گنبدیهای عظیم آجری خودنمایی می کند در حالیکه همواره در ارتباط با طبیعت و منظر بوده است. نقش برجسته های ساسانی اسناد مهم و معتبری از اوضاع سیاسی - مذهبی و اجتماعی در این عصر می باشد.

این نقش برجسته ها معمولاً در مقابل سراپها و رودخانه ها برپا شده است و اکثرآ در ناحیه فارس و سپس نزدیک شهر کرمانشاه در کنار جاده ابریشم دیده می شوند. مراسم تاج بخشی، جنگ، شکار و جشن از موضوعات عمده دیوارنگاره های ساسانی است که در این موضوعات عناصر منظر مانند: آب، کوه، درخت، انواع گیاهان و پرندگان نقش مهمی را به عهده دارند و از آنجا که منظره سازی ساسانیان بر مبنای تفکرات و اعتقادات ایشان ناشی از سه دین: مزدیسنا، زرتشت و مهرپرستی است و در تمام این ادیان به خصوص زرتشت، اشارات بسیاری به طبیعت و آب و گیاهان شده. بنابراین طبیعت گرایی در آثار هنری آنها نقش اصلی را دارد. در این خصوص برخی از عناصر منظر در نقش برجسته های طاق بستان مورد بررسی و تجزیه و تحلیل قرار گرفته است، چرا که وجود تمامی این عناصر طبیعی و نمادین مانند: کوه، برکه ی آب، درخت و گیاهان، شکوفه های گل بر سرآنهایتا، قطرات آب روی لباس خسرو پرویز و غیره در این نقش برجسته ها دارای بار فرهنگی و اعتقادی می باشند. هم چنین در این بررسی نقش و نگاره هایی مانند: گل لوتوس (نیلوفر آبی)، درخت زندگی و پرندگان نمادشناسی شده است.

فرضیه: عناصر منظر در نقش برجسته های ساسانی جنبه نمادین داشته که بر اساس اعتقاد و تفکر ساسانیان شکل گرفته است.

### واژگان کلیدی

منظر، نقش برجسته، طاق بستان، آنهایتا، آب، لوتوس، درخت زندگی و پرندگان.

### مقدمه

نقش برجسته های ساسانی در کنار سراپ یا چشمه ها

و رودخانه ها قرار دارند که بازتاب تصویر بنا در آب زیبایی خاص دارد.

مانند قلعه و کاخ اردشیر در فیروزآباد، نقش برجسته بیستون، معبد آنهایتای بیشابور و ...

### عناصر منظر در هنر ساسانی

برای بررسی عناصر منظر در هنر ساسانی از میان نقش برجسته ها «دو صحنه شکارگاه و تاج گیری خسرو پرویز» از نقش برجسته های طاق بستان مورد بررسی و تجزیه و تحلیل قرار گرفته است. چرا که این دیوارنگاره ها منظره سازی ساسانی را با نقش و نگاره هایی مانند برکه آب، گل و گیاهان و حیوانات و غیره بر سینه کوه که روزگاری شکارگاه خسرو پرویز بوده به خوبی به نمایش درآورده است، در طی این پژوهش و تجزیه و تحلیل به پاره ای از پرسش ها پاسخ داده می شود:

هنر ایران از دیرباز تاکنون توجه خاصی به منظره و عناصر طبیعت داشته است؛ که این نگرش طبیعت گرا ریشه در جهان بینی و تفکرات ایرانیان باستان دارد. پیروان آیین های مهر، مزدیسنا و زرتشت احترام و تقدس خاصی برای عناصر طبیعی قائل بودند. این عناصر بعضاً به عنوان نماد و نشانه در هنر و ادبیات ظاهر شده اند. علاوه بر این معماران ساسانی معابد، کاخها و شکارگاههای خویش را در دامان طبیعت بنا می کردند. این محوطه های مصفا که در کنار چشمه های آب با انواع گیاهان بود، پردیس خوانده می شد. از جمله این پردیس ها میتوان به شکارگاه خسرو پرویز در طاق بستان اشاره کرد که نقوش نمادین آن موضوع بحث این مقاله است.

آنچه امروز از این بهشت ساسانی برجاست. یک نقش برجسته و دو طاق مزین به نقش و نگارهاست که تصویر آن در سراپ مقابل منعکس شده است. اغلب بناها و

● آیا این نقوش صرفاً جنبه روایتگری و درج وقایع را دارند؟

● این نقوش چه ارتباطی با شرایط اقلیمی دارند؟

● آیا این نقش‌ها به صورت نمادین به جنبه‌های مذهبی و ماورایی اشاره دارند؟

قبل از وارد شدن به موضوع مختصری از ویژگی‌های منطقه کرمانشاه آورده می‌شود.

«استان کرمانشاه از نظر پستی و بلندی منطقه ای است نیمه کوهستانی که در امتداد کوه‌های زاگرس واقع شده و به صورت فلات ناهمواری در میان این کوه‌ها و دره‌های آن گسترده شده است. مهم‌ترین کوه‌هایی که این استان را دربر می‌گیرد عبارتند از: هزارخانی، پرو، پاتاق، بیستون، دالاهو و بازی دراز و نیز دشت‌هایی در آن وجود دارد که معروف‌ترین آنها عبارتند از: دشت ماهیدشت، دشت زهاب، دشت دینور، دشت چمچمال و دشت سنجایی که به جهت امر کشاورزی و معیشت ساکنین از اهمیتی ویژه برخوردارند. کرمانشاه را سرزمین «سراب‌ها» نیز نامیده‌اند، نامی که بر چشمه‌های پر آب جوشیده از بن کوه‌ها، قرار داده‌اند مانند: سراب هرسین، سراب نیلوفر، سراب یآوری، سراب صحنه، سراب بید سرخ، سراب گرم زهاب و غیره.» (قانون تعاریف و ضوابط کشوری، ۱۳۶۸، ۴-۵)

و اما هنر ساسانی در گسترده‌ای وسیع از فارس تا تیسفون، کرمانشاه، سیستان و آذربایجان شکل گرفته است و در شاخه‌های مختلف هنری مانند: نقاشی، معماری، نقش برجسته، گچ بری، آجرکاری، فلزکاری، پارچه بافی و ... به صورتی زیبا نمود یافته است. «هنر ساسانی هنر «ایرانی نو» است که سنت‌های هخامنشی و پارتی را در خود جای می‌دهد و گنبد‌های عظیم آجری از مختصات معماری آن است. تزیینات معماری در آن به صورت روکش بنا به کار می‌رود. گچ بری و نقاشی دیواری در تزیین داخلی بناها به کار رفته. موزائیک کاری که از تزیینات رومی الهام گرفته شده در لابلای تزیینات ایرانی جلوه گر می‌شود و

نقوش برجسته بزرگ صخره‌ای تجلی‌ای از پادشاهان است. این نقوش ابتدا در ناحیه فارس و سپس نزدیک شهر کرمانشاه در کنار جاده ابریشم دیده می‌شوند.» (برگرفته از گیرشمن، ۱۳۷۰، ۲۵۲)

و اما «معماری چیزی بیش از ساختار مادی است، بنابراین این درک هدف‌های عمیق‌تری که آگاهانه یا ناآگاهانه عامل ایجاد یک اثر تاریخی بوده، برای شناخت و ارزیابی آن ضروری است.» (برگرفته از پوپ، ۱۳۷۰، ۷۴)

### ■ نقش برجسته‌های طاق بستان

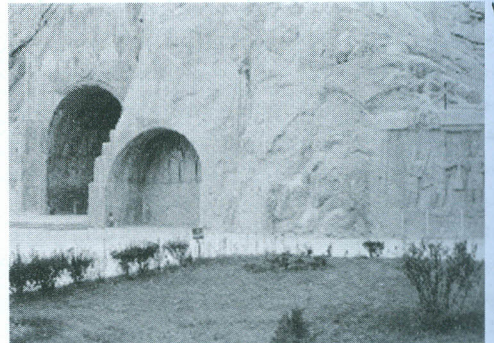
«شاهان نخستین ساسانی تا زمان نرسی، نقوش برجسته خود را بر صخره‌های حوالی تخت جمشید حجاری می‌کردند ولی اردشیر دوم (۳۷۹-۳۸۳ م) و جانشینان او برای جاویدان ساختن حوادث پادشاهان خود صخره‌های طاق بستان نزدیک کرمانشاه را برگزیده‌اند که در کنار جاده قدیم ابریشم قرار دارد. تصویر ۱ این صخره تراشیده در پس یک برکه و پشت یک بنای جدید سربرافراشته است.

در این نقش حجاری شده شاه ایستاده و در دو طرف او دو ایزد دیده می‌شود، یکی از آنها اهورامزدا است که تاج می‌بخشد و دیگری میتراست که دسته‌ای برسم در دست دارد و از سرش نور می‌تابد و به همین نشان باز شناخته می‌شود، در زیر پای خدای بزرگ و شاه یک دشمن کشته شده بر زمین افتاده است و میترا بر روی یک گل نیلوفر آبی بزرگ (لوتوس) ایستاده است.» تصویر ۲ (گیرشمن، ۱۳۷۰، ۱۹۰)

نقش و نگاره‌هایی بر لباس‌های این سه تن حجاری شده است که مشابه آن را در دیگر آثار نیز می‌توان مشاهده نمود آنچه بیش از همه چشمگیر و مشخص است نقش گل نیلوفر آبی (لوتوس) در زیرپای میترا می‌باشد که اینک به نمادشناسی و تجزیه و تحلیل آن می‌پردازیم. چنانچه در کتاب «فرهنگ اساطیر» آمده است: «گل‌های لوتوس یا نیلوفر نام همگانی یک گروه از گل‌ها و گیاهانی است که به فارسی گل آبیاد یا گل زندگی و آفرینش نامیده می‌شوند. در اساطیر کهن ایرانی نیلوفر گل



تصویر پادشاه با اهورامزدا و میترا



نمای کامل از حجاری‌های طاق بستان

آناهیتا به شمار می‌رفته و آناهیتا تصور اصلی مادینه‌ی هستی در روایات دینی ایران قدیم بوده است که از جهاتی با معتقدات هندیان باستان مشابه است. نیلوفر هشت پر و دوازده و حتی هزار برگ را در معماری و آثار باستانی این دو قوم به وضوح می‌توان دید. در روایات کهن ایران، گل لوتوس را جای نگه داری تخمه یا فر زرتشت می‌دانند که در آب نگهداری می‌شد، لوتوس یا نیلوفر آبی که در یادگارهای هنر بودایی فراوان دیده می‌شود یک نماد بودایی تصور شده و به همین جهت این گونه یادگارها را از آیین بودایی دانسته‌اند در حالی که به آیین مهری نیز مربوط می‌شود. (یاحقی، ۱۳۶۹، ۴۲۹)

در مورد پیشینه تاریخی و گسترش لوتوس در دیگر تمدن‌ها جیمز هال در کتابش آورده است: «در سده هشتم پیش از میلاد تصویر لوتوس از مصر به فنیقیه و از آنجا به آشور و ایران انتقال یافت و در این سرزمین هاگاهی جانشین درخت مقدس می‌شد. الهه‌های فنیقی به عنوان قدرت آفریننده خود، گل نیلوفر در دست دارند. در نقش برجسته داریوش در پلکان شرقی آپادانا گل نیلوفر در دست شاه است که احتمالاً تأثیر از هنر فنیقی و آشوری می‌باشد. تصویر ۳

این گل غالباً در تزیینات دوره ساسانی به چشم می‌خورد (سده سوم - هفتم میلادی) (هال، ۱۳۸۰، ۳۱۰) در دیگر آثار دوره ساسانی تلفیق لوتوس با نقوش دیگر به وفور دیده می‌شود در اینجا به چند نمونه اکتفا می‌شود. تصویر ۴ (پوپ، ص ۲۱۵)

در تصویر شماره ۴ گل و غنچه‌های نیلوفر به شکل ساقه‌های درهم پیچیده به شکل دایره، نقش مرغابی در یک دایره مشاهده می‌شود که مجموعاً به صورت یک گل شش پر با مرکز دایره، سطح یک بشقاب نقره ای را تزیین نموده‌اند. موزه ملی تهران دوره ساسانی. در مورد نگاره مرغابی در کتاب «فرهنگ اساطیر» آمده است: «نقش مرغابی از نشانه‌های مخصوص به آناهیتاست.» (یاحقی، ۱۳۶۹، ۴۱۷)

اینکه مرغابی را از نشانه‌های آناهیتا آورده‌اند شاید اشتراک نقش نمادین آب در هر دو باشد که آناهیتا نماد آب است و مرغابی در آب خوراک خود را می‌یابد و به نوعی حیات او با آب است پس گفته شده نقش مرغابی نشانه آناهیتاست.

ترکیب گل نیلوفر آبی با دیگر پرندگان از جمله خروس در آثار ساسانی مشهود است. چنانچه آمده است: «در سپیده دم با بانگ خویش دیو ظلمت را می‌راند و مردم را به برخاستن و عبادت و کشت و کار می‌خواند. این حیوان با کمک سگ در برانداختن دشمنان از همکاران سروش به شمار می‌رود و علاوه بر این وظیفه پیک سروش نیز بر عهده اوست و از طرف او در سپیده دم مژده سپری شدن تاریکی شب و برآمدن فروغ روز را



۳. داریوش با گل نیلوفر - پلکان شرقی آپادانا  
 ۴. نقش گل‌های لوتوس و مرغابی - نقره - موزه ملی تهران  
 ۵. نقش گل‌های لوتوس و خروس - نقره - موزه آرمیتاژ  
 ۶. نقش گل‌های لوتوس و مرغ ماهیخوار - گلدان نقره‌ای - موزه استاتلیج برلین





به همراه دارد. در شاهنامه نیز خروس، پیک ایزدی معرفی شده است. (یاقعی، ۱۳۶۹، ۱۷۹) تصاویر ۴ و ۵ و ۶ خروس در آیین مهرپرستی از مرغان مقدس شمرده می شود.

در تصویر شماره ۵ ترکیبی از خروس با گل نیلوفر آبی به صورت دایره در فرم کلی گل ۸ پرکه شکل آن از ۸ دایره به صورت شاخه ها و پیچک های گل نیلوفر است که در مرکز ۴ تایی آن گل نیلوفر و غنچه و برگ های آن و در ۴ تایی دیگر ۴ خروس حک شده است و در دایره ی مرکزی خروسی بزرگ با منقار خود نشانی را نگه داشته و گلی سه پر از آن آویزان است و گرداگرد خروس دو دایره با فاصله کمی که نقش قلب های زنجیره ای و متصل در آن دیده می شود.

در تصویر ۶ ترکیب دیگری از خروس و گل نیلوفر را در بافته ای از دوره ساسانی مشاهده می شود. خروس بادمی چهارشاخه و تاب دار که دو پای خود را بر شاخه ای از گل قرار داده و نقش شده است.

در تصویر ۷ ترکیب (فلامینگو) مرغ ماهیخوار با گل نیلوفر آبی مشاهده می شود. این پرنده با منقاری قوی و بلند و گردنی کشیده و بدون نقش و در قسمت تنه و بالها خطوطی مورب بافت پرو بال را به نمایش درآورده و پاهایی بلند و استوار پرنده را در حالت آماده و هوشیار نشان میدهد و در راستای کشیدگی اندام او شاخه های نیلوفر آبی با پیچک هایی که در سر آنها برگ ها و غنچه و گل ها رسته اند نقش شده اند.

چرا پرندگانی از قبیل مرغابی و مرغ ماهیخوار با گل نیلوفر نقش شده اند؟ آیا دلیل آن وابستگی حیات آنها به آب است و یا اینکه این پرندگان نیز به صورت نمادین اشاره به آب دارند.

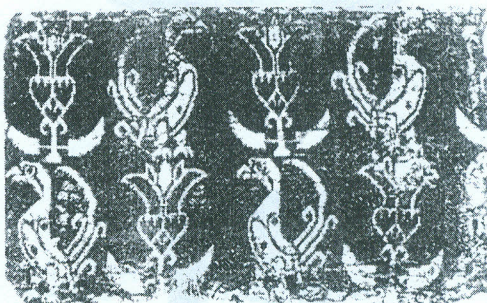
و اما در طاق بستان علاوه بر این نقش برجسته ی صخره ای دو طاق نیز حجاری شده است چنانچه در کتاب «گذری بر تاریخ کرمانشاه» آمده است: «طاق اول که به طاق کوچک معروف است در روزگار سلطنت شاپور سوم حجاری شده است و شامل دو نقش برجسته و دو کتیبه به خط پهلوی ساسانی است. بطوری که از کتیبه ها معلوم است این دو نقش یکی شاپور دوم (۹ سطری) و دیگری شاپور سوم (۱۲ سطری) است. (بیگلی، ۱۳۷۶، ۷۲) تصویر ۸

در تصویر ۸ دو پادشاه رو به یکدیگر با فرمی ساده و موهای موجدار و تاج های پادشاهی متفاوت بر سر با حالتی شبیه به هم در کنار یکدیگر قرار گرفته اند. در کتاب «تجدید حیات هنر و تمدن در ایران باستان» در مورد طاق بزرگ طاق بستان چنین آمده است: «همانطور که از خسرو بر می آید محلی که برای بنای مجسمه دار خسرو انتخاب شد عالی بود، زیرا در کنار چشمه ای که در شکارگاه از دل کوه می جوشد واقع شده بود. نما را طوری ترتیب دادند تا مانند نمای دیگر

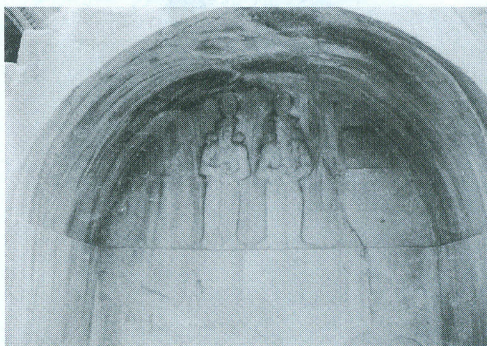


کاخ های ساسانی به نظر آید. و نزدیکی ایوان شاپور تاثیر آن را دوچندان می کرد. خود طاق ایوان خسرو با استفاده از دیهیمی باز شده که نوارهای دو انتهای آن رو به بالا به اهتزاز در آمده تزیین شده است. در دو لچک طاق، دو خدای بالدار پیروزی که به احتمال زیاد از غرب الهام گرفته شده در حال پروازند، در حالی که در قسمت پایین نقش یک درخت تزیینی با شاخه های پیچ دار و برگ و گل به چشم می خورد (هرمان، ۱۳۷۰، ۱۴۹) تصویر ۹

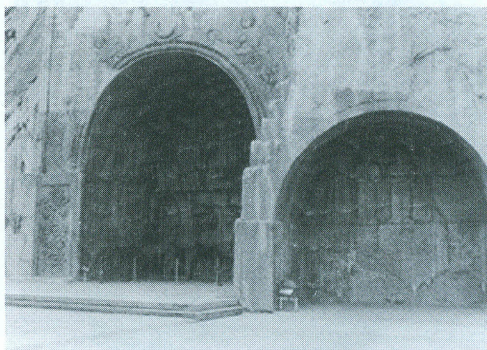
در تصویر ۹ نمایی کلی از دو طاق کوچک و بزرگ نشان داده شده است. چنانچه در توصیف طاق بزرگ رفت در دیواره بیرونی آن در قسمت بالا دو الهه به صورت قرینه در طرفین حجاری شده اند که بال ها و فرم اندام



۷



۸



۹

آنها الهام گرفته از هنر روم (در طاقی که به مناسبت پیروزی رومیان بر پارت ها بنا شده) است ولی لباس و مو و فرم کلی آنها ساسانی است در وسط این دو الهه هلال ماه و تاج از نشان های ساسانی حک شده است. آنچه که بیش از هر چیز در این دیواره به چشم می خورد نقش درخت زندگی است که به صورت قرینه در دو پایه بیرونی طاق حجاری شده است.

در تصویر ۱۰ درخت زندگی یا درخت حیات (درخت مقدس) نشان داده شده است که ترکیبی است از انواع نقوش، شامل نیلوفر آبی (لوتوس)، برگ نخل، برگ مو، برگ کنگر، ساقه ریواس و ... است. آنچه به نظر می رسد این درخت ترکیبی از گیاهان مختلف است که هر یک در طبیعت وجود داشته اند. اما هنرمند از ترکیب آنها گیاه واحدی را به وجود آورده است.

در مورد درخت حیات و درخت مقدس تعاریف متفاوتی آمده است چنانچه در کتاب «فرهنگ اساطیر» آمده است «درخت حیات در بعضی روایات همان شجره ی ممنوعه است که آدم و حوا از خوردن میوه آن منع شدند. درخت

۷. نقش گل های لوتوس و خروس - پارچه ابریشمی - موزه استاتلیج برلین

۸. تصویر شاپور دوم و سوم «طاق کوچک»

۹. نمای عمومی دو طاق

۱۰. تصویر درخت زندگی



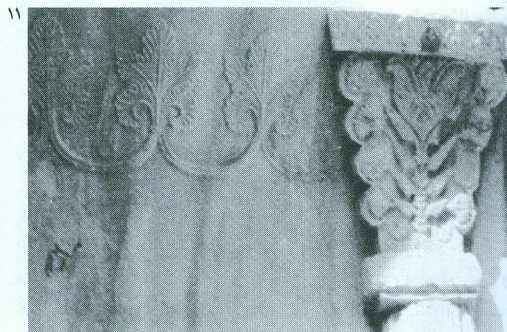
۱۰



شکار گراز «قایق‌ها»

سرستون‌های طرفین سوارکار و اسبش (خسرو پرویز و شب‌دین) آورده شده است. تصویر ۱۱ در درون طاق بزرگ صحنه روی دیوار انتهایی علت وجودی این ایوان مجسمه دار است. زیر خود طاق روایت ساسانی و دیهیم بخشی که در قرون اول حکومت ساسانیان به دفعات نمایش داده شده دیده می‌شود. تصویر ۱۲

در قسمت بالای این تصویر سه پیکره نمایش داده شده است که به جهت اندام‌ها و لباس‌ها از ویژگی‌های هنر ساسانی برخوردار است پاهای نیم رخ و کوتاه‌تر از



درخت زندگی در سرستون درون طاق بزرگ (ترکیبی از گیاهان مختلف)

مقدس را مورد ۲ سبز دانسته‌اند. این گیاه همیشه سبز، که به نظر برخی رمزی از آفرینش آغازین آب و ایزد بانو آناهیتا به شمار می‌رفته از قدیم گرامی و مقدس بوده است. و بنابر بندهشن (فصل ۲۷ فهره ۲۴) مخصوص اورمزد بوده و به درخت اهورامزدا شهرت داشته است به این مناسبت ایرانیان کهن آن را همواره سبز و خرم و گرامی داشته و در باغچه‌خانه و در باغ‌های خود می‌کاشتند و از آن مواظبت می‌کردند. (یاحقی، ۱۳۶۹، ۴۱۴ و ۳۹۹)

نمونه دیگری از این نقش در داخل طاق بزرگ در

دیوار انتهایی طاق بزرگ. بالا: تاج ستانی خسرو پرویز از اهورامزدا و آناهیتا پایین: خسرو پرویز سوار بر شب‌دین





ایستاده شاه در قایق با گل های رزت بر لباسش



کمانی در دست با هاله ایی به دور سرش ایستاده در حالی که نوازندگان و خیناگران در اطراف او مشغول هنرنمایی هستند. در تمام صحنه ها نی ها و علف و گیاهان باتلاقی و رویدنی در آب نقوش اصلی بدن حیواناتی از قبیل فیل و گراز را تشکیل می دهد و سطح آب را همین گیاهان به شکل افقی پوشانده اند. در اطراف قایق شاه و همراهان پرنندگان و ماهیان در کنار گیاهان دیده می شوند. بر لباس شاه و دیگر همراهان او نقوشی از حیوانات افسانه ای ساسانی و گل های نیلوفر آبی و گل های چندپر به طور مشخص تراشیده شده است. تصویر ۱۴

در این تصویر که قسمتی از صحنه شکار گراز ها می باشد شاه را که ایستاده در قایق است نشان میدهد. در اینجا هاله ای دور سرش به صورت دایره آمده است که برای شاه منحصر به فرد است و در هیچ جای دیگر برای شاهان دیده نمی شود. کمانی در دست چپ دارد و دست راستش پایین تر قرار دارد. پاها از زانو به پایین در قایق است و قسمت کمی از آن که دیده می شود که پر از نقوش افسانه ای ساسانی است. پیراهن بلند او را هم ترکیبی از حیوانات اساطیری که بدن آنها را گل نیلوفر آبی (لوتوس) پوشانیده و زمینه لباس دایره هایی که در درون آنها گل های ۴ پر نقش شده است دیده می شود.

اما در مورد گل های چندپر (آفتابگردان یا رزت ۴) به انواع گل های چند پر گفته می شود که گلبرگ هایش حول یک نقطه مرکزی رویده است و در کتاب «فرهنگ مصور هنرهای تجسمی» آمده است :

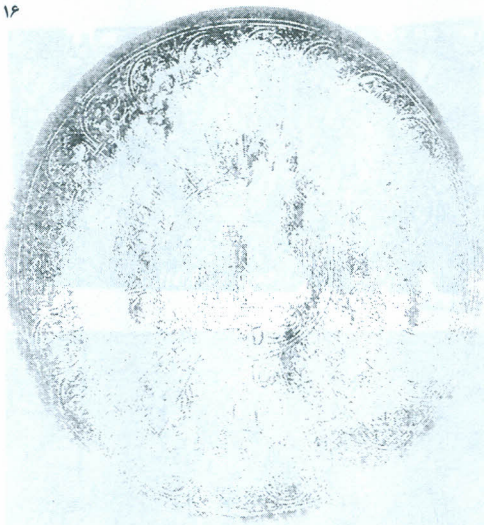
«Rosette» آذین گلسرخ، گلمیخ گلسرخ : نگاره تزئینی که اصلش از آشور بوده و طی قرون همه جا در گچبری، کنده کاری، درودگری و سنگتراشی به کار برده شده است.» (مرزبان و معروف، ۱۳۷۱، ۲۵۸) «روزت به فارسی آذین گل سرخی ترجمه شده است. این نقش در لات بر شکلی دارد که لزوماً متکی بر گل سرخ نیست. آذین گل سرخی مانند چرخ که گاهی بدان شباهت دارد، در وهله اول، یک نماد خورشیدی بوده و بدین ترتیب، آن را بروی قرص بالدار و پای بودا میتوان دید. این نقش، تجسم چندین خورشید-خدای خاورمیانه است و نقشمایه آرایشی مردم پسندی در هنر بین النهرین در ادوار بعد بود و گاهی احتمالاً نماد ایشتار به شمار می رفت. از لحاظ جنبه آرایشی، برای جواهرآلات و بر روی گورها و بناها، شاید هدف از به کار بردن آن دور کردن چشم بد باشد. این گل با هلال در گورهای رومی، نماد خورشید و ماه است. (هال، ۱۳۸۰، ۳۰۲ و ۳۰۱)

این نگاره را در ترکیب بندهایی با دیگر نگاره ها مانند سیمرخ، برگ نخل، اژدها در آثار مختلف ساسانی می توان یافت. تصاویر ۱۵ و ۱۶ و ۱۷

بالاتنه که پهن و از روبروست، نقوشی از گل های نیلوفر آبی (لوتوس) و گل های چندپر ۳ که بر لباس ها نقش شده است. «شاه که بین اهورامزدا و آناهیتا ایستاده و هر دو دیهیم به خسرو می بخشند. او دیهیمی را که توسط اهورامزدا بخشیده می شود می گیرد : ولی نمی تواند دیهیم اهدایی آناهیتا را بگیرد زیرا دست چپ را روی شمشیرش قرار داده است. زیر این صحنه نشانه قدرت نظامی ساسانیان است. یعنی سلحشوری سراپازره پوش سوار بر اسب جنگی دیده می شود. این پیکره شخص خسرو را سوار بر اسب نامی اش شبذیز که یکی از عجایب جهان شمرده می شد نشان می دهد. شاه نیزه را در دست متعادل کرده و سپر را گرفته و تیردان کنار پایش است. سر و گردن سوار کاملاً پوشیده است. تنها چشم ها که از درون زره مرکب از زنجیر ریزباف برق می زند دیده می شود.» (هرمان، ۱۳۷۰، ۱۵۰)

بر لباس و بدن سوارکار و اسبش هم نقوشی ظریف از گل های چندپر و لوتوس و خطوط افقی و عمودی و مورب حجاری شده است.

هر یک از دو دیوار کناری با صحنه های شکار تزئین شده است. طرحی که هر چند در گچبری و نقاشی روی گچ مورد استفاده قرار گرفته در مجسمه سازی با استفاده از سنگ، منحصر به فرد است. تصویر ۱۳ در این تصویر شکار گراز روی دیوار سمت چپ را نشان می دهد که در یک ترکیب بندی خاص و فشرده مراحل و صحنه های پی در پی شکار را به تصویر کشیده به طوری که پیلبانان سوار بر فیل گرازها را از پشت نیزارها در باتلاق بیرون رانده و به سویی که شاه ایستاده در قایق و تیر و کمان آماده، هدایت می کنند، صحنه هایی از گرازهایی که در حال شکار شدن و افتادن هستند و در صحنه ای دیگر شاه با پیکری بزرگتر

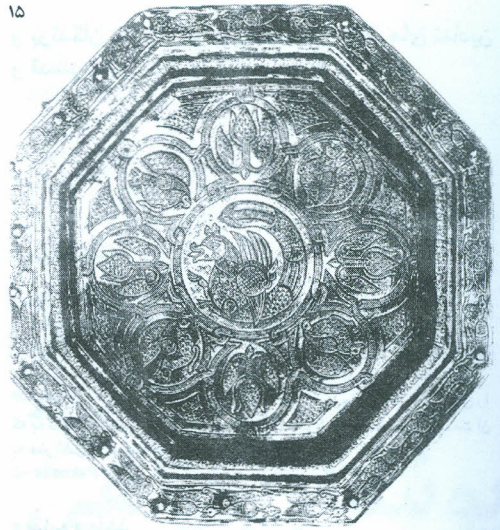


بالدار در پایین آن (بصورت دو ماهی) یا نقش یک جفت بال به نشانه قدرت پادشاهی یا عقاب (طبق نظر پوپ) حکاکی شده است. (در تصویر ۱۷ آمده است) در تصویر ۱۸ آدین گل سرخی (آفتابگردان) را در پارچه ای از دوره ساسانی مشاهده می شود. پارچه ابریشم به رنگ قرمز و سیاه است.

در دیوار سمت راست طاق صحنه شکار گوزن ها جاری شده است که در آن شاه در سه صحنه نمایش داده شده است و در هر سه مورد تصویر آن بزرگتر و مشخص تر کار شده است و نوازندگان نیز بر بالای حصار با سازهایی در دست مشغول نواختن هستند. به طور کلی نقوش از نظم و تحرک ویژه ای برخوردارند و حیواناتی مانند آهو، گوزن، اسب، شتر و فیل حکاکی شده اند و نگاره های گیاهی از درختان تنومند پرشاخ و برگ تا درختان کم شاخ و برگ، نی های آبریی، امواج آب، ماهیان، مرغ دریایی و مرغابی وحشی نیز نقش شده است. تصویر ۱۹

### نتایج

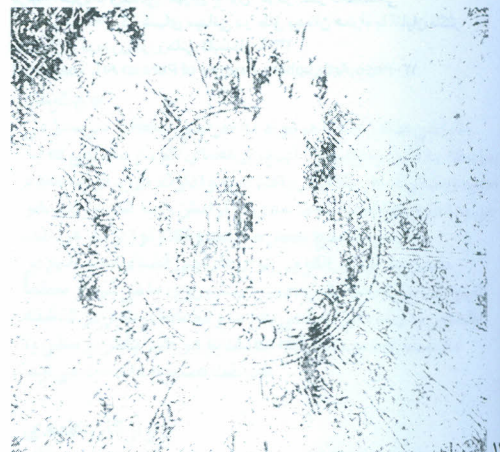
حیات بشر از ابتدا به آب و عناصر طبیعی پیرامون آن وابسته بوده؛ بنابراین او همیشه سرپناه خویش را در نزدیکی چشمه ها و رودخانه ها و برکه ها بنا نهاده است و به تدریج علاوه بر نیاز طبیعی حس زیبایی شناسانه و جنبه های نمادین نیز به آن اضافه می شود. آنچه از آثار معماری و منظره سازی و توجه به عناصر طبیعی در ایران قبل از اسلام به چشم می خورد. بیشترین سهم متعلق به ساسانیان است و به جرات می توان گفت ذوق و سلیقه هنرمندان ساسانی در این زمینه به اوج رسیده و زیباترین مناظر را آفریدند.



در تصویر ۱۵ یک ظرف نقره ای با فرم کلی ۸ ضلعی که نقوشی بر آن حکاکی شده دیده می شود. نقوش تکرار شونده آن سیمرغ است که چهارتا در حلقه های کناری و یکی بزرگتر در حلقه مرکزی با نقوشی از گل نیلوفر آبی (لوتوس) و گل چهارپر آن را پوشانده است و در چهار دایره دیگر گلی شبیه به لاله که پوپ آن را نوعی برگ نخلی ۵ فرض کرده است. همه این نقوش مجموعاً گل هشت پری شبیه گل سرخ را به وجود آورده اند.

در تصویر ۱۶ ظرفی دایره ای شکل با دایره مرکزی که در یک آرایش شعاعی، شکل کلی آن یک گل ۱۲ پر را می سازد. نقش بنای یک کاخ با درختان و نگاره قرص

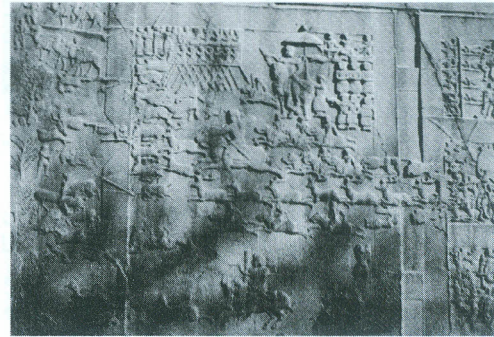
۱۵. ظرف نقره ای رزت ۸ پراز لاله و سیمرغ موزه استانتلیج برلین  
۱۶. ظرف برنزی یک بنا و درختان موزه استانتلیج برلین  
بخش مرکزی ظرف برنزی (تصویر ۱۵)







۱۸



۱۹

۱۸. تصویر پارچه ابریشمی قرمز و سیاه موزه استاتلیج برلین  
۱۹. شکار گوزن ها

چنانچه بسیاری از کاخ ها، شکارگاه ها، آتشکده ها و نقش برجسته های ساسانی در جوار سراب ها و برکه ها برجاست که این ناشی از اعتقادات دینی آنهاست. همانطور که شواهد به جا مانده نشان می دهد. نقش برجسته بیستون مقابل سراب کاخ اردشیر در فیروز آباد (اردشیر خواره) در مقابل سراب

شکارگاه خسرو پرویز در طاق بستان  
نقش برجسته تنگ چوگان در مقابل بخشی از رودخانه شاپور

کاخ و آتشکده ساسانی در تخت سلیمان مقابل چشمه هم چنین در سایر هنرهای ساسانی مانند نقش برجسته ها، ظروف و سکه ها، پارچه ها و ... از عناصر منظر استفاده شده که اعتقادات ایشان را نشان می دهد. مانند: هلال ماه، قطرات آب، ستاره، شکوفه های گل، گل و غنچه نیلوفرآبی و آفتابگردان و .... با توجه به پژوهش به عمل آمده از عناصر منظر در هنر ساسانی می توان گفت :

موضوعاتی مانند : تاج بخشی، جشن و شکار نه تنها روایتگر وقایع تاریخی است و مسائل اجتماعی و مناظر طبیعی و اقلیمی را نمایش می دهند بلکه از جنبه نمادین و الایی نیز برخوردار بوده و به نوعی نشان از فعالیت های کمالی و قدسی دارند. در کاربرد عناصر طبیعی مانند آب و انواع گل و گیاه

و پرندگان بیش از هر چیز توجه به جنبه های نمادین و قدسی مورد نظر بوده است.

### • بی نوشتها

۱- Pardis. پردیس که در زبان پهلوی «پارادائز» گفته می شد.  
mord-۲

۲- که گاه گل آفتابگردان گفته شده که این گل به آیین مهر نسبت داده شده است برخی آن را آذین گل سرخی یا رزت (Rosette) نیز گفته اند.

۳- Rosette: کلمه فرانسوی است به معنای رز کوچک است و نگاره ای را که به نام رزت نامیده اند برخی آن را گل آفتاب گردان نامیده اند و قدمت آن به هنر آشوری و هخامنشی می رسد.

۴- Palmette

### • منابع و مأخذ

- ۱- آورزمانی، فریدون. (۱۳۷۹). بررسی سکه های ساسانی. فروهر. تهران، انتشارات سمت
- ۲- پوپ، آرتور. (۱۳۷۰). معماری ایران. ترجمه غلام حسین صدری افشار. ج دوم تهران، انتشارات فرهنگان
- ۳- جوادی، شهره. (۱۳۸۲) گزارش طرح پژوهشی نقش برجسته های ساسانی. دانشکده هنرهای زیبا. دانشگاه تهران.
- ۴- سرفراز، علی اکبر. (۱۳۸۲) خاطرات حفاری و پژوهشهای طاق بستان. پژوهشکده نظر.
- ۵- کخ، هاید ماری. (۱۳۷۶) از زبان داریوش. ترجمه پرویزرجبی، چاپ اول. تهران. نشر کارنگ
- ۶- گزارش توجیهی قانون تعاریف و ضوابط کشوری (۱۳۶۸)، انتشارات وزارت کشور
- ۷- کیرشمن، رمان. (۱۳۷۰). هنر ایران در دوران پارتی و ساسانی. ترجمه بهرام فره وشی، تهران انتشارات
- ۸- مرزبان، پرویز. معروف، حبیب. (۱۳۷۱). فرهنگ مصور هنرهای تجسمی، ویرایش دوم تهران. سروش
- ۹- یاحقی، محمدجعفر. (۱۳۶۹). فرهنگ اساطیر، تهران چاپ اول، انتشارات سروش
- ۱۰- هال، جیمز. (۱۳۸۰). فرهنگ نگاره ای نمادها در هنر شرق و غرب، ترجمه رقیه بهزادی. تهران چاپ اول. انتشارات فرهنگ معاصر
- ۱۱- هرمان، جورجینا. (۱۳۷۰). تجدید حیات هنر و تمدن در ایران باستان. ترجمه مهرداد وحدتی، تهران ج اول. مرکز نشر دانشگاهی
- ۱۲- مصاحبه و کاوشهای میدانی در طاق بستان همراه با آقایان دکتر سرفراز و فریدون آورزمانی تابستان ۱۳۷۹

۱۲-Popo, Arth, upham: Asurrey of Persian Art, volume VII